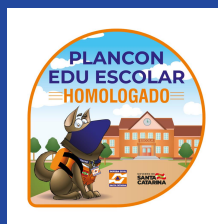




PLANCON

PLANO DE CONTINGÊNCIA
PARA ENFRENTAR A COVID 19





CENTRO DE EDUCAÇÃO ESCOLA DA ILHA

PLANO DE CONTINGÊNCIA COVID 19

DECLARAÇÃO PRELIMINAR

A escola estará atenta, por parte de seus funcionários e educadores, na identificação de alunos, professores e colaboradores que apresentem sintomas respiratórios (tosse e/ou espirros e/ou coriza e/ou dor de garganta).

Quando for identificada uma pessoa com dois desses sintomas ou temperatura elevada no rastreamento, a pessoa e os seus contatos próximos (pessoas que tiveram contato físico ou trocaram objetos sem desinfecção prévia) nos últimos dias antes do início dos sintomas serão imediatamente afastadas e orientadas a procurar serviços de saúde ou Alô Saúde.

APRESENTAÇÃO

Este plano está dividido em duas partes.

A primeira parte é dedicada às bases conceituais e ao detalhamento da estratégia da Escola para o combate ao coronavírus e a retomada das atividades conceituais. Pelos temas, pela forma e pela linguagem, este documento é destinado, sobretudo, à equipe da Escola, às autoridades envolvidas, aos técnicos que procuram se aprofundar na análise do que pretendemos fazer.

A segunda parte é o plano executivo em si, que detalha todo o funcionamento da Escola e as providências tomadas para implementar este plano, em modalidades de ensino novas, bem como as medidas e restrições adotadas pela Escola para a retomada das atividades presenciais. Esta parte se destina, sobretudo, à comunidade escolar.



CENTRO DE EDUCAÇÃO ESCOLA DA ILHA
PLANO DE CONTINGÊNCIA COVID 19

PARTE 1

PLANO DE CONTINGÊNCIA COVID 19

CONCEITOS, DEFINIÇÕES E ESTRATÉGIAS GERAIS

SUMÁRIO DA PARTE I - CONCEITOS, DEFINIÇÕES E ESTRATÉGIAS GERAIS

DECLARAÇÃO PRELIMINAR.....	1
APRESENTAÇÃO.....	1
INTRODUÇÃO	4
ENQUADRAMENTO CONCEITUAL DE REFERÊNCIA	6
ATORES/POPULAÇÃO ALVO	6
OBJETIVOS	7
OBJETIVO GERAL	7
OBJETIVOS ESPECÍFICOS.....	7
CENÁRIOS DE RISCO.....	8
AMEAÇA(S)	8
CARACTERIZAÇÃO DO TERRITÓRIO	9
VULNERABILIDADES	9
CAPACIDADES INSTALADAS/ A INSTALAR	10
<i>Ferramentas para as atividades de ensino remotas</i>	<i>10</i>
<i>Ferramentas de comunicação com os pais e de orientação</i>	<i>11</i>
NÍVEIS DE PRONTIDÃO/AÇÃO	12
OPERACIONALIZAÇÃO DA RESPOSTA.....	13
DIRETRIZES, DINÂMICAS E AÇÕES OPERACIONAIS	13
QUADRO 8B – ITENS DE EPI ADQUIRIDOS	21
GOVERNANÇA E GESTÃO OPERACIONAL (ITEM 7.2 DO MODELO)	21
SISTEMA DE VIGILÂNCIA E COMUNICAÇÃO (SISTEMA DE ALERTA E ALARME) (ITEM 7.3 DO MODELO)	22
PONTOS FOCAIS DE REFERÊNCIA E REGISTRO DAS OCORRÊNCIAS.	23
<i>Dispositivos Principais de Alerta e Alarme.....</i>	<i>23</i>
<i>Monitoramento e avaliação.....</i>	<i>23</i>
PARTE 2 PLANCON EXECUTIVO DETALHAMENTO DAS AÇÕES E ORGANIZAÇÃO DO ENSINO SOB A VIGÊNCIA DO PLANCON	24

INTRODUÇÃO

A COVID-19 é uma doença infecciosa emergente, causada por um vírus da família dos coronavírus — o SARS-CoV-2 (de forma simplificada, como instituiu a OMS, 2019-nCoV) identificado pela primeira vez em Wuhan, na China, em dezembro de 2019.

Em 30 de janeiro, o Comitê de Emergência da Organização Mundial de Saúde (OMS) decretou Emergência de Saúde Pública de Âmbito Internacional. Em 11 de março, levando em consideração a amplitude de sua propagação mundial, veio a ser classificada como pandemia. Segundo a OMS, para configurar uma pandemia são necessárias três condições:

1. ser uma nova doença que afeta a população;
2. o agente causador ser do tipo biológico transmissível aos seres humanos e causador de uma doença grave; e
3. ter contágio fácil, rápido e sustentável entre os humanos.

A ocorrência da COVID-19, bem como as providências a serem aplicadas, se integram na Política Nacional de Proteção e Defesa Civil, definida pela Lei nº 12.608, de 10 de abril de 2012. Efetivamente estamos em estado de calamidade pública decretada em decorrência de um desastre de natureza biológica, que se insere na rubrica “doenças infecciosas virais” (conforme o COBRADE nº 1.5.1.1.0). No Brasil, o Congresso Nacional reconheceu, para fins específicos, por meio do Decreto Legislativo nº 6, de 20 de março de 2020, a ocorrência do estado de calamidade pública nos termos da solicitação do Presidente da República.

Em Santa Catarina, o acionamento do Centro Integrado de Gerenciamento de Riscos e Desastres - CIGERD ocorreu no dia 14 de março, quando foi deflagrada a “Operação COVID-19 SC”. No dia 17 de março, o governo do Estado decretou emergência, através do Decreto nº 515, por conta da pandemia de coronavírus. O Decreto nº 562, de 17 de abril de 2020, declarou estado de calamidade pública em todo o território catarinense, nos termos do COBRADE nº 1.5.1.1.0 - doenças infecciosas virais, para fins de enfrentamento à COVID-19, com vigência de 180 (cento e oitenta) dias, suspendendo as aulas presenciais nas unidades das redes de ensino pública e privada, sem prejuízo do cumprimento do calendário letivo, até 31 de maio. Este Decreto foi alterado por outro de número 587, de 30 de abril, que suspendeu as aulas nas unidades das redes de ensino pública e privada por tempo indeterminado. O Decreto nº 630, de 1º de junho, suspendeu até 2 de agosto de 2020 as aulas presenciais nas unidades das redes de ensino pública e privada, sem prejuízo do cumprimento do calendário letivo, o qual deverá ser objeto de reposição oportunamente.

Em 16 de junho, o Ministério da Educação publicou a Portaria nº 544 que dispõe sobre a substituição das aulas presenciais por aulas em meios digitais, enquanto durar a situação de pandemia do novo coronavírus - COVID-19. E, em 18 de junho, a Portaria nº 1.565 que estabeleceu orientações gerais visando à prevenção, ao controle e à mitigação da transmissão da COVID-19, e à promoção da saúde física e mental da população brasileira, de forma a contribuir com as ações para a retomada segura das atividades e o convívio social seguro.

O impacto potencial da COVID-19 é elevado devido a, entre outros aspectos:

1. a propagação do vírus ser fácil e rápida;
2. a transmissão ocorrer enquanto o paciente está assintomático ou tem sintomas leves (5 até 14 dias);

CENTRO DE EDUCAÇÃO ESCOLA DA ILHA

PLANO DE CONTINGÊNCIA COVID 19

3. a doença ter consequências agravadas, para além de idosos, em certos grupos populacionais com grande expressão no Brasil, como diabéticos, hipertensos e com problemas cardíacos;
4. a possibilidade de gerar sobrecarga nos sistemas e serviços de saúde e assistência social (podendo gerar sua ruptura), na fase exponencial da contaminação;
5. a taxa de mortalidade pode atingir, em certos contextos, números preocupantes.

Considerando que a transmissão do agente infeccioso se faz por contágio interpessoal, é fundamental promover a preparação das instituições, organizações e serviços para uma resposta efetiva e oportuna, que ajude a diminuir a amplitude e ritmo da infecção e a mitigar seus impactos, especialmente, o número de vítimas mortais. A estratégia a seguir deve estar alinhada com as indicações do Ministério da Saúde (MS) e da Organização Mundial de Saúde (OMS) e outras indicações de órgãos de governos federal, estadual e municipal. As atividades a desenvolver devem ser sempre proporcionais ao nível de risco definido pelas instituições responsáveis.

As experiências já reconhecidas nos casos mais bem-sucedidos de controle provam que a preparação para uma epidemia começa (ou deve começar) antes dela ocorrer. Se tal não ocorreu (ou só ocorreu parcialmente), mais importante se torna que a prevenção se inicie logo aos primeiros sinais de casos provenientes de outros países (ou regiões), com reforço na fase de transmissão local e, obviamente, maior destaque na fase de transmissão comunitária ou sustentada. Entre as medidas adotadas desde cedo pelos países melhor sucedidos no controle à COVID-19, constam-se a realização massiva de testes com isolamento de casos detectados e quebra de cadeias de transmissão, medidas de reforço da higiene individual e comunitária, comunicação eficaz e adequada e conscientização efetiva, mas dando devido realce a riscos e consequências em caso de negligência de medidas de distanciamento social (de vários graus e ordem), obrigatórias ou voluntárias, com proibição de aglomerações.

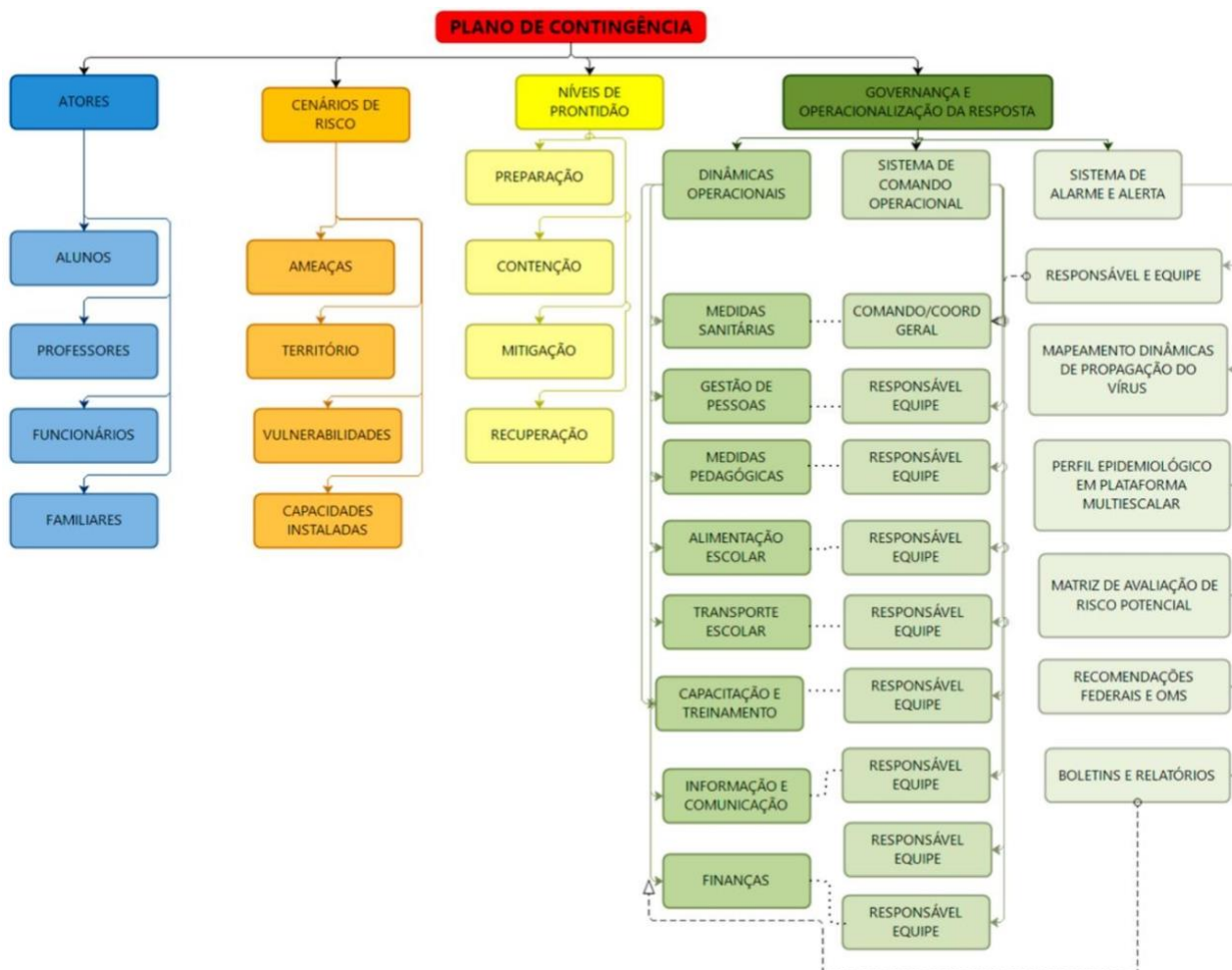
Um instrumento de planejamento e preparação de resposta a eventos adversos de quaisquer tipos, previstos na Codificação Brasileira de Desastres - COBRADE, é o Plano de Contingência de Proteção e Defesa Civil (PLANCON-PDC). Nele se define(m) e caracteriza(m) o(s) cenário(s) de risco, se explicitam os níveis de risco/prontidão considerados e se estabelecem as dinâmicas e ações operacionais a implementar em cada um desses níveis, quando da iminência ou ocorrência do evento adverso a que o(s) cenário(s) de risco(s) alude(m), incluindo questões de comunicação, protocolos operacionais, recursos humanos a mobilizar, recursos/materiais a utilizar e sistema de coordenação operacional, através da previsão e acionamento de um Sistema de Comando de Operação (SCO) para gestão de crise. Os planos de contingência deverão em princípio ser elaborados em fase de normalidade ou, quando muito, prevenção, ou seja, antes da ocorrência do evento extremo. Na presente situação estão sendo elaborados em plena etapa de mitigação, já na fase de resposta.

A Escola da Ilha face à atual ameaça relacionada com a COVID- 19, e tendo em conta a sua responsabilidade perante à comunidade escolar/acadêmica (alunos, professores, funcionários e familiares destes), elaborou o presente PLANO DE CONTINGÊNCIA (PLANCON-EDU/COVID-19). O Plano está alinhado com as metodologias para elaboração de Planos de Contingência da Defesa Civil de Santa Catarina e as orientações nacionais e internacionais (nomeadamente, Ministério da Saúde e Organização Mundial de Saúde, bem como Secretarias de Estado de Saúde e de Educação).

O Plano de Contingência Escolar para a COVID-19, a partir de cenários de risco identificados, define estratégias, ações e rotinas de resposta para o enfrentamento da epidemia da nova (COVID-19), incluindo eventual retorno das atividades presenciais, administrativas e escolares. O conjunto de medidas e ações ora apresentado deverá ser aplicado de modo articulado, em cada fase da evolução da epidemia da COVID-19.

ENQUADRAMENTO CONCEITUAL DE REFERÊNCIA

A estrutura do PLACON-EDU da Escola da Ilha obedece ao modelo conceitual ilustrado no esquema abaixo.



ATORES/POPULAÇÃO ALVO

Público alvo:

- alunos (cerca de 600), professores (cerca de 70), funcionários (cerca de 12) e seus familiares;
- professores e funcionários e seus familiares;
- fornecedores ou prestadores de serviço que, eventualmente, devem adentrar no interior das instalações ou simplesmente realizar entregas.



CENTRO DE EDUCAÇÃO ESCOLA DA ILHA

PLANO DE CONTINGÊNCIA COVID 19

OBJETIVOS

OBJETIVO GERAL

Fortalecer os processos de governança da escola, definindo estratégias, ações e rotinas de atuação para o enfrentamento da epidemia enquanto persistirem as recomendações nacionais, estaduais e/ou regionais de prevenção ao contágio da COVID- 19, buscando assegurar a continuidade da sua missão educacional pautada pela proteção e segurança da comunidade escolar/acadêmica.

OBJETIVOS ESPECÍFICOS

1. Identificar os cenários de riscos (com base nas ameaças, território envolvido, vulnerabilidades e capacidades instaladas do estabelecimento de ensino);
2. Definir as dinâmicas e ações operacionais e adotar os protocolos operacionais específicos, abrangendo todas as atividades do estabelecimento e todos os membros da comunidade escolar e cumprindo todas as recomendações oficiais;
3. Estabelecer uma Unidade de Gestão Operacional que assegure a implementação das dinâmicas e ações definidas para diferentes fases, em especial, na retomada de atividades presenciais;
4. Promover acesso à informação constante de boletins atualizados e outros materiais de fontes oficiais sobre a pandemia, formas de contágio e formas de prevenção;
5. Garantir uma eficiente comunicação interna (com alunos, professores e funcionários) e externa (com pais e/ou outros familiares dos alunos, fornecedores e população em geral);
6. Determinar quais os recursos necessários para dar uma resposta efetiva e competente, adequada a cada fase de risco/prontidão associada à COVID-19;
7. Implementar as ações de resposta, mitigação e recuperação, em cada fase, abrangendo toda a atividade do estabelecimento;
8. Monitorar e avaliar as ações/medidas implementadas, possibilitando ajustes nas estratégias frente aos resultados esperados;
9. Identificar eventuais casos suspeitos de COVID-19, orientando/encaminhando para que de imediato possam usufruir de apoio da escola e por parte dos serviços de saúde, evitando ou restringindo situações de contágio;
10. Assegurar a continuidade da missão educativa, estabelecendo estratégias e metodologias pedagógicas adaptadas, buscando qualidade e equidade no atendimento escolar;
11. Garantir condições sanitárias, profissionais, tecnológicas e apoio psicológico compatíveis com o momento da pandemia e pós-pandemia, garantindo a segurança da comunidade escolar nos aspectos sanitários, de higiene, saúde física e mental/emocional.

CENÁRIOS DE RISCO

Este plano de contingência está elaborado para cenários de risco específicos, que consideramos se aplicar ao nosso estabelecimento educativo. Em tais cenários são considerados o território de alcance da ameaça (COVID-19) com que se tem que lidar, bem como as vulnerabilidades e capacidades instaladas/a instalar.

AMEAÇA(S)

A principal ameaça a que o plano de contingência visa dar resposta é uma ameaça biológica, uma pandemia, mais exatamente, a transmissão do vírus 2019-nCoV, que tem impacto direto no sistema cardiorrespiratório¹, desencadeando no organismo humano a COVID-19.

A transmissão ocorre através:

1. de gotículas ou micro gotículas de saliva e secreção nasal etc., projetadas por uma pessoa infectada e que atingem diretamente a boca, nariz e/ou olhos de outra pessoa. Essas gotículas podem atingir a boca, olhos ou nariz de pessoas próximas ou por contato;
2. de contato físico com pessoa contaminada, como, por exemplo, ao apertar a mão de uma pessoa contaminada e em seguida levar essa mão à boca, ao nariz ou aos olhos.
3. de objetos ou superfícies contaminadas e posterior contato com a boca, nariz ou olhos. Não podendo ser descartada a possibilidade de transmissão pelo ar em locais públicos – especialmente locais cheios, fechados e mal ventilados.

Depois do vírus atingir as mucosas, a maioria das pessoas desenvolve a doença com sintomas amenos. Há, contudo, pessoas que desenvolvem quadros de grande gravidade que, em certos casos, causam a morte do paciente. A probabilidade de complicações graves é mais comum em pessoas de grupos etários mais idosos e/ou na presença de outras doenças crônicas. Contudo, começam a aparecer mais casos em outras faixas de idade e em pessoas sem comorbidades aparentes.

Por outro lado, segundo a Organização Pan-Americana da Saúde (OPAS) e a OMS, calcula-se que a taxa de mortalidade associada à COVID-19 seja substancialmente maior que a da gripe sazonal (0,02% para 3,6% ou mais). A taxa de transmissão é elevada (cerca de 3, ou seja, 1 pessoa contamina, em média, 3 pessoas). Sem estratégias de distanciamento físico, deixando o vírus se transmitir livremente, a taxa de contaminação pode atingir, eventualmente, até 50 a 70%, o que teria por consequência a falência total de sistemas de saúde e funerários, pois teríamos milhões de mortos e um cenário extremamente crítico.

Cabe ainda ressaltar que a falência dos sistemas de saúde e funerário não depende somente da taxa de contaminação, mas sobretudo da capacidade de atendimento dos casos graves da doença que podem atingir o nível de saturação mesmo em contexto de taxas menores de contágio. Não existe ainda nenhuma vacina disponível e provavelmente não estarão disponíveis ainda em 2020. Também não existem tratamentos medicamentosos específicos suficientemente testados, embora alguns medicamentos - tradicionalmente utilizados no tratamento de outras doenças - tenham sido utilizados com aparente sucesso, que não se sabe advir de qual ou de sua combinação com outros, e

¹ Segundo dados da OMS, com base em análise possível de 56.000 pacientes, 80% têm ausência de sintomas ou sintomas leves (febre, tosse, alguma dificuldade em respirar, etc.), 14% sintomas mais severos (sérias dificuldades em respirar, grande falta de ar e pneumonias) e 6% doença grave (insuficiência pulmonar, choque séptico, falência de órgãos e risco de morte).

alguns novos medicamentos começam a ser testados.

Assim, a esta ameaça principal do vírus em si e da doença - por vezes mortais - que ele desencadeia, juntam-se, no mínimo, mais duas:

1. a ameaça de uma profunda crise econômica e financeira;
2. a ocorrência de contextos de perturbações emocionais pessoais e desequilíbrios sociais variados.

Nos dois últimos casos, o planejamento de estratégias mais adequadas para prevenir e restringir novos contágios, quando da retomada gradual de atividades, pode contribuir significativamente para o controle da doença e dirimir os impactos colaterais, favorecendo um ambiente mais propício à recuperação econômica e dos impactos psicossociais da pandemia.

Em síntese, a ameaça é real e de natureza complexa, uma vez que:

1. o vírus é novo, com elevada taxa de mutação (sem que saibamos, totalmente, o que isso implica);
2. seus impactos dependem das medidas de contingenciamento tomadas em tempo;
3. os efeitos potenciais de curvas de crescimento epidemiológico, súbito e alto, sobre os sistemas de saúde são grandes, o que pode afetar a capacidade de resposta e a resiliência individual e comunitária e, por retroação, aumentar muito o risco;
4. seu impacto na situação econômica global e de cada país pode gerar uma forte crise;
5. o inevitável choque entre medidas de distanciamento social e preocupação de dinamização da atividade econômica pode criar conflitos e impasses difíceis de ultrapassar;
6. aos períodos de distanciamento social mais extensivo têm que suceder-se períodos de maior flexibilização e tentativa de retomar a normalidade que, contudo, podem vir a gerar novas necessidades de distanciamento.

CARACTERIZAÇÃO DO TERRITÓRIO

No caso concreto da Escola da Ilha, consideramos o território composto pelos bairros do entorno da Escola e nos quais residem a maior parte dos alunos: Córrego Grande, Itacorubi, Lagoa da Conceição, Porto da Lagoa. A este território central, se agregam bairros onde residem alguns alunos da Escola ou onde trabalham seus pais: Pantanal, Carvoeira, Saco dos Limões, João Paulo, Monte Verde, Cacupê, Santo Antônio de Lisboa, Rio Tavares, Campeche, Ribeirão da Ilha.

VULNERABILIDADES

A Escola da Ilha toma em consideração, na definição de seu cenário de risco, as vulnerabilidades gerais e específicas que seguem:

1. dificuldades do controle da transmissão do vírus através de contatos diretos (aperto de mão, beijos, atingimento por partículas de pessoa infectada que tosse ou espirra, etc.) ou mediados (toque em superfícies infectadas, etc., seguido de toque com as mãos na boca, nariz e olhos), particularmente no espaço escolar e com público de crianças e adolescentes, com hábitos sociais de maior interatividade física interpessoal;
2. adoção ainda não generalizada, em particular por crianças em fase de formação, dos

- hábitos e cuidados de higiene pessoal e relacional, ou negligência no
3. seu cumprimento, em particular os hábitos associados à lavagem regular e adequada das mãos, etiquetas corretas de tossir e espirrar;
 4. insuficiente experiência da comunidade escolar para a gestão de riscos e para a promoção da saúde em contextos epidemiológicos que, em certos casos;
 5. existência eventual de atitudes de negação do vírus, da COVID-19, de seu impacto e da importância das medidas preventivas, decorrente da ampla difusão de fake news e de informações não validadas cientificamente;
 6. existência de atores pertencendo a grupos de risco;
 7. atividades tradicionalmente presenciais e desenvolvidas em grupos, exigindo interação constante entre alunos e professores, sobretudo nas faixas etárias do Infantil e dos anos iniciais do Fundamental;
 8. existência de alunos e funcionários que dependem de meios de transporte coletivos (ônibus, vans escolares);
 9. existência de professores que dão aulas em várias escolas ou para várias turmas;
 10. dificuldades dos alunos para realizar as atividades de estudo em casa (falta de equipamentos ou espaço adequados, ou espaço e equipamentos compartilhados com outros membros da família, problemas na conexão à internet, dificuldades no domínio das tecnologias de ensino remoto);
 11. dificuldades em manter os alunos fechados em suas salas quando das necessárias interrupções das atividades em sala de aula, para descanso, alimentação e troca de professores;
 12. dificuldades em controlar os hábitos adquiridos pelos alunos no uso dos diferentes espaços da Escola, em particular nos horários de entrada e saída e de recreio, quando a interação entre alunos é intensa e, antes da pandemia, fortemente estimulada pela Escola;
 13. número limitado de funcionários para auxiliar na fiscalização das normas de convivência exigidas;

CAPACIDADES INSTALADAS/ A INSTALAR

A Escola implementou várias ações que permitirão uma melhor gestão das atividades escolares enquanto durar a pandemia e do próprio Plano de Contingência.

Ferramentas para as atividades de ensino remotas

Desde a primeira semana da crise, a equipe pedagógica – professores e coordenação – iniciaram um esforço de adequação do planejamento realizado para que fosse possível realizar as atividades remotas.

Já na segunda semana do confinamento, os professores começaram a disponibilizar atividades no portal Acadêmico da Escola (documentos, vídeo-aulas, links, algumas aulas ao vivo pelo Zoom).

Em abril, inauguramos a plataforma Minhas Aulas e demos início às aulas ao vivo pelo Zoom.

Em vários casos, quando os pais têm dificuldades de acesso à internet ou não tem computadores, soluções alternativas foram implementadas, para que nenhum aluno fosse prejudicado.



CENTRO DE EDUCAÇÃO ESCOLA DA ILHA

PLANO DE CONTINGÊNCIA COVID 19

Estas ferramentas tornaram-se familiares da equipe e dos alunos e é sobre elas que vamos construir nossa proposta de ensino híbrido:

- O Minhas Aulas, plataforma de ensino à distância, pela qual os professores conduzem os estudos dos alunos, disponibilizam materiais, realizam provas e dão trabalhos para que os alunos realizem em casa;
- As aulas ao vivo pelo Zoom;
- Para as turmas do Infantil ao 1º ano, e para as aulas de artes até o 5º ano, os kits pedagógicos (suportes para as atividades remotas), que os alunos retiram na Escola;

Ferramentas de comunicação com os pais e de orientação

Por outro lado, o portal da Escola foi aprimorado e tem várias funcionalidades que permitem resolver problemas e acompanhar as atividades dos alunos de forma remota:

- Um monitoramento dos acessos dos alunos, dia a dia;
- Um sistema de distribuição de circulares e comunicados por duas vias complementares: por e-mail e divulgando em um mural do portal;
- O registro mais detalhado das aulas dadas no sistema Acadêmico;

Para preparar a retomada das aulas em 2021, preparamos, também:

- Um sistema de matrícula online;
- Uma página com todas as informações necessárias para o início do ano letivo (listas de material, lojas de uniformes, sistemas de compra de livros com desconto, meios de contato com a Escola, um “fale conosco”, orientações sobre as matrículas,

NÍVEIS DE PRONTIDÃO/AÇÃO

Este plano de contingência vincula-se aos níveis de prontidão/ação definidos no Quadro 1, que estão baseados em indicações da OMS e correspondem à terminologia que vem sendo utilizada pelo Ministério da Saúde em suas análises. Tal terminologia parece-nos a mais adequada tanto à natureza da pandemia, como para os estabelecimentos a que se destina: Preparação; Resposta (subdividida em Contenção e Mitigação); e Recuperação

Quadro 1. Níveis de prontidão/ação a considerar no PLACON-EDU para a COVID-19.

FASES	SUBFASES	CARACTERÍSTICAS	PLANCON ESTADUAL
PREPARAÇÃO		Não existe epidemia ou existe em outros países de forma ainda não ameaçadora	
RESPOSTA	Contenção (por vezes, subdividida em simples no início e alargada quando já há casos no país/estado)	<p>Pode ir desde quando há transmissão internacional em outros países ou casos importados em outros estados (contenção inicial) até à situação da existência de cadeias secundárias de transmissão em outros estados e/ou casos importados no estado, mas sem cadeias de transmissão secundária (contenção alargada).</p> <p>Inclui medidas como o rastreamento (por meio de testes), isolamentos específicos (para evitar o contágio da população a partir de casos importados) e vigilância de entradas, saídas e deslocamentos de pessoas, buscando erradicar o vírus. O limite da contenção é quando as autoridades perdem o controle do rastreamento, o vírus se propaga e entra em transmissão local. Considera-se na fase de Contenção duas subfases Contenção Inicial e Contenção Alargada.</p>	<p>Alerta (quando somente há ocorrências em outros estados)</p> <p>e</p> <p>Perigo Iminente (quando há casos importados no estado, mas sem cadeias de transmissão secundária)</p>
	Mitigação (podendo, se houver medidas muito firmes como testagem generalizada, isolamento de casos e impedimento de entradas chegar até à Supressão)	<p>A mitigação deve começar logo quando há transmissão local e intensificar-se quando há transmissão sustentada ou comunitária.</p> <p>Sabendo-se que não será possível evitar todos os contágios, tenta-se diminuir o avanço da pandemia, com ações como suspensão de aulas, fechamento de comércio, bares e restaurantes, cancelamento de eventos esportivos, congressos, shows e espetáculos, suspensão ou limitação de transportes etc.</p> <p>Quando a situação de contágio está sob maior controle e caminha para uma fase de recuperação estas medidas restritivas podem ser flexibilizadas.</p>	Emergência de Saúde Pública
RECUPERAÇÃO		Caracteriza-se inicialmente pela redução do contágio e óbitos e controle parcial da epidemia, sustentada em indicadores oficiais de evolução de taxas de contágio e de ocupação de atendimento hospitalar. Posteriormente, pela superação do surto epidêmico e/ou surgimento de vacina e/ou descoberta de medicamentos adequados para o tratamento da COVID-19, comprovados cientificamente pelas autoridades competentes podendo considerar-se consolidada (recuperação plena). Até que isso aconteça, deve-se manter medidas preventivas adequadas para evitar o surgimento de novos focos de infecção e reversão do achatamento da curva de contágio. Na ocorrência de reversão da redução do contágio as medidas adequadas de prevenção e controle deverão ser retomadas, em partes similares às previstas para a fase de Contenção.	

Fonte: Adaptado de um modelo geral de fases considerado pela OMS.

OPERACIONALIZAÇÃO DA RESPOSTA

A gestão de uma situação de crise, tão grave como a que nos confrontamos e temos que lidar, exige um ajuste na governança, ou seja, nos processos de governar neste tempo de crise. Referimo-nos, em especial, à interação e tomada de decisão entre os atores envolvidos neste problema coletivo, acompanhada da criação, reforço e/ou remodelação de diretrizes e normas e implementação de ações adequadas.

Na governança, diretamente, relacionada com a operacionalização das dinâmicas e ações operacionais de resposta, salientam-se três domínios fundamentais:

DIRETRIZES, DINÂMICAS E AÇÕES OPERACIONAIS

Os quadros síntese que seguem resumem as principais dinâmicas e sugestões de ações que podem ser realizadas, sendo que as diretrizes com mais detalhes estão disponíveis nos links de acesso.

Quadro 2a – MEDIDAS RELATIVAS À ORGANIZAÇÃO DAS ATIVIDADES PEDAGÓGICAS

AÇÃO	ONDE	QUANDO	QUEM	COMO
Manutenção de atividades remotas para todos os alunos que apresentam comorbidades e ou residem com pessoas neste grupo de risco	NSA	Enquanto a pandemia não tiver sido debelada	Equipe pedagógica	Questionário com pais para quantificar os alunos que vão participar das aulas presenciais; Manutenção da plataforma Minhas Aulas em 2021;
Número limite de alunos por sala (1,5 m de distância entre alunos) e aulas presenciais em alternância.	Salas de aula	Permanente	Direções pedagógica e administrativa	Questionário com pais para quantificar os alunos que vão participar das aulas presenciais; divisão das turmas, quando necessário;
Redução do tempo de permanência na Escola	Escola	Enquanto a pandemia não tiver sido debelada	Direções pedagógica e administrativa	Estabelecimento de horários híbridos (atividades presenciais e remotas)
Alternância dos horários de recreação e intervalos, para evitar aglomerações	Escola	Enquanto a pandemia não tiver sido debelada	Direções pedagógica e administrativa	Redução da duração dos intervalos, que serão alternados;
Trabalho exclusivamente remoto para professores que apresentam comorbidades	Escola	Enquanto a pandemia não tiver sido debelada	Direções pedagógica e administrativa	Estabelecimento de horários híbridos, com monitores para acompanhar as atividades presenciais dos alunos;
Conscientização e formação dos alunos	Escola	Enquanto a pandemia não tiver sido debelada	Equipe pedagógica	Incorporar como tema transversal das disciplinas, a pandemia, as questões sanitárias, seus impactos (reforço da exclusão, aumento da pobreza e das disparidades, etc);

Quadro 2b – OPERACIONALIZAÇÃO DAS MEDIDAS DE ORGANIZAÇÃO PEDAGÓGICA

O quê (ação)	Onde	Quando	Quem	Como	Quanto
Questionário COVID (comorbidades) do aluno ou familiares, entre outros	Portal da Escola ou presencialmente	Durante todo o processo de matrículas	Secretaria Escolar	Questionário no portal ou preenchido manualmente	Contratação de TI complementar
Sistema/formulário em que os pais formalizam a opção relativa ao ensino remoto, híbrido ou presencial	Portal da Escola ou presencialmente	Durante todo o processo de matrículas	Secretaria Escolar	Questionário no portal ou preenchido manualmente	Contratação de TI complementar
Divisão das turmas de alternância (semana presencial, semana remota)	Sistema de gestão	Semana anterior à volta às aulas	Diretor pedagógico, Eliton de Amorim	Sistema próprio bastado no questionário	Contratação de TI complementar
Organização das salas para respeitar o distanciamento e estabelecimento do número máximo de alunos	Escola	Semana de planejamento	Diretor pedagógico, Eliton de Amorim	R	Contratação de pessoal para realocar lousas, projetores, etc
Sinalização da Escola para auxiliar no respeito às normas por parte dos alunos e funcionários	Escola	Semana de planejamento	Direção administrativa	Aplicação de sinalização no ambiente escolar	Contratação de designers, produtores, gráficas e instaladores
Elaboração do calendário, dos quadros de horários alternados por turma e dos links no zoom para as aulas remotas	Entrada, saída, salas de aula, pátio...	Permanente	Diretor pedagógico, Eliton de Amorim	Definição de cronograma com horários diferentes para entrada e saída das turmas e para recreios e intervalos	Contratação de TI complementar e ampliação do número de contas no Zoom
Formação referente a métodos de prevenção para a não transmissão do vírus	Escola	Antes do retorno das aulas presenciais	Empresa Saúde e Trabalho	Formação durante a semana de planejamento	Não há custo. Incluído nos contratos vigentes
Orientação dos alunos quanto às medidas preventivas	Salas de aula	Periodicamente	Toda a equipe pedagógica e os coordenadores Madeleine Godoy e Fernando Netto	Elaboração de material informativo/cartilhas (Guia de Bolso	R\$ 8.000 para a sinalização da Escola

Quadro 3a – MEDIDAS SANITÁRIAS PARA O DIA A DIA DOS ALUNOS NA ESCOLA

AÇÃO	ONDE	QUANDO	QUEM	COMO
Medição de temperatura de toda comunidade escolar	Entrada	Diariamente	Monitoria	Controle de acesso
Observância do distanciamento social entre as pessoas no ambiente escolar	Escola	Enquanto a pandemia não tiver sido debelada	Monitoria	<ul style="list-style-type: none"> • Campanha de conscientização; • monitoramento e fiscalização por parte da monitoria; • marcação do piso para distanciamento professor/alunos; • cartazes informativos;
Redução dos contatos entre alunos por meio de espelhos de classe	Escola	Enquanto a pandemia não tiver sido debelada	Direções pedagógica e administrativa	Estabelecimento, em cada turma, de um “espelho de sala”, com lugares fixos para os alunos;
Conscientização e formação dos alunos	Escola	Na retomada	Direção Administrativa	Meterial informativo sobre os cuidados de higiene, as delimitações de espaços e as rotinas, em linguagem simples e visível
Conscientização e formação dos alunos	Escola	De imediato	Equipe pedagógica	Rotinas regulares de orientação de alunos sobre as medidas de prevenção, monitoramento e controle da transmissão;
Higiene das mãos de todos os membros da comunidade escolar	Entrada da escola, corredores dos andares, salas de aula, pátios	Permanente	Funcionário do turno, em cada ambiente, que vistoria e faz recarga de esguichos	Sinalização e avisos escritos
Separação do fluxo de alunos em 3 espaços diferentes: Infantil, Térreo, 1º andar	Entrada para o térreo	Permanente	Funcionário do turno, em cada ambiente	Sinalização e avisos escritos, equipe de monitoria do fluxo
Demarcação de espaços evitando aglomerações	Pátios, banheiros, salas de aula, recepção	Permanente	Direções pedagógica e administrativa	Sinalização e avisos escritos

Quadro 3b – MEDIDAS SANITÁRIAS EM CASO DE SUSPEITA OU CONTÁGIO DE ALUNOS E FUNCIONÁRIOS

Atualização dos dados de contatos de todos os pais	Escola	De imediato	Direção Administrativa	Formulário de rematrícula e de atualização cadastral
Isolamento de casos suspeitos	Ambiente específico para o isolamento	Quando necessário até chegada do responsável pelo aluno	Monitoria	Deteção precoce de casos suspeitos, com sintomas como temperatura elevada
Suspensão dos eventos que impliquem em aglomeração de pessoas	Escola	Enquanto a pandemia não tiver sido debelada	Direções pedagógica e administrativa	Suspensão da Festa da Família, da Festa Junina, do Encontro e, se necessário, do Arte na Ilha
Suspensão das atividades físicas e esportes em grupo	Escola	Enquanto a pandemia não tiver sido debelada	Equipe pedagógica	Suspensão dos jogos em equipe e atividades físicas que impliquem em contato entre os alunos; substituição por atividades de exercício físico individual ou nas próprias residências dos alunos ou atividade teóricas e de estudo dos esportes;
Afastamento dos alunos, professores e funcionários com sintomas ou suspeição de contágio,;	Escola	Ao se constatar um caso suspeito ou confirmado	Direções pedagógica	<ul style="list-style-type: none"> • Afastamento por 3 dias ou até que se confirme que não houve contágio; • Afastamento por 14 dias se foi confirmado o contágio
Suspensão das aulas de uma turma em caso de aluno ou professor suspeito	Turma específica	Havendo um caso de aluno que, nos 3 dias anteriores, frequentou a turma	Direções pedagógica	<ul style="list-style-type: none"> • Suspensão por 3 dias, ou até que se confirme que não houve contágio; • Suspensão por 14 dias das aulas da turma, se for confirmado o contágio
Rastreamento de contato	Instituição	ao confirmar um caso	Monitoria	Identificar os contatos com casos confirmados e afastá-los preventivamente

Quadro 4 – TREINAMENTO E CAPACITAÇÃO

O quê (ação)	Onde	Quando	Quem	Como	Quanto
Capacitação e formação da equipes do SCO	Escola	Assim que divulgado Plano de contingência	Direção administrativa	Reuniões via Zoom e presenciais, leitura do PLANCON e das diretrizes estaduais	Não há custo. Incluído na rotina de trabalho
Treinamento para as equipes escolares sobre a aplicação das diferentes diretrizes e protocolos	Escola	Semana de planejamento (1ª quinzena de fevereiro)	Direção administrativa	Treinamentos da empresa Saúde e Trabalho e dos fornecedores de material de higiene e limpeza	Não há custo. Incluído no plano de trabalho da empresa e dos contratos vigentes
Realização de simulados de campo relativos às diferentes rotinas (aulas, limpeza, circulação dos alunos)	Escola	Semana de planejamento (1ª quinzena de fevereiro)	Direção administrativa	Exercício realizado na Escola, testando os protocolos estabelecidos	Exercício realizado nas unidades escolares testando os protocolos estabelecidos
Guia de bolso para os pais sobre a volta às aulas e as regras que se aplicam	Portal e agenda do aluno	Assim que divulgado Plano de contingência	Direção administrativa	Plataformas digitais e impresso na agenda dos alunos	Não há custo. Incluído no plano de trabalho e no orçamento da equipe de comunicação e da Direção Administrativa
Capacitação dos pais de alunos sobre as regras para o retorno às atividades presenciais	Portal, agenda do aluno e reuniões com pais	Semana de planejamento (1ª quinzena de fevereiro)	Direção administrativa	Plataformas digitais e impresso na agenda dos alunos, reuniões com pais sobre a volta às aulas.	Não há custo. Incluído no plano de trabalho e no orçamento da equipe de comunicação e pedagógica

Quadro 5 – ALIMENTAÇÃO ESCOLAR

AÇÃO	ONDE	QUANDO	QUEM	COMO
Redução do tempo de permanência dos alunos, o que dispensará o lanche, em particular o lanche trazido de fora do estabelecimento;	Escola	Enquanto a pandemia não tiver sido debelada	Direções pedagógica e administrativa	Estabelecimento de horários híbridos, com poucas aulas presenciais;
Atualização do Manual de Boas Práticas de Manipulação e os Procedimentos Operacionais Padrão	Unidade Escolar	Antes da retomada às aulas	Direções pedagógica e administrativa	Reunir equipe responsável pela produção e manipulação de alimentos Adequar as normas e procedimentos considerando recomendações COVID 19
Capacitação da equipe que realiza os procedimentos alimentares quanto às novas normas de elaboração, acondicionamento, preparo, modo de servir, recolhimento e limpeza de utensílios, entre outros.	Unidade Escolar	Antes da retomada das aulas, durante o retorno	Direções pedagógica e administrativa	Reunir a equipe responsável pela produção de alimentos para o treinamento Definir dia, horário, forma (presencial ou virtual), materiais etc.
Testagem do método e monitorar o processo estabelecido	Unidade Escolar	Antes da retomada das aulas	Direções pedagógica e administrativa	Realizar simulado de alimentação Estabelecer forma de monitoramento diário

Quadro 6 – TRANSPORTE ESCOLAR

AÇÃO	ONDE	QUANDO	QUEM	COMO
Medidas voltadas aos prestadores de serviços	Unidade Escolar	Antes do retorno às aulas	Direções pedagógica e administrativa	Orientação e treinamento dos servidores e prestadores de serviços quanto às medidas sanitárias e sua correta e adequada aplicação; Notificação de casos suspeitos
Medidas com foco aos pais e responsáveis	Unidade Escolar	Antes do retorno às aulas	Direções pedagógica e administrativa	Realizar campanha de orientação para uso de transporte próprio e recomendações e cuidados com os filhos na utilização de transporte escolar

Quadro 7 – GESTÃO DE PESSOAS

AÇÃO	ONDE	QUANDO	QUEM	COMO
Mapeamento de Grupos de Risco	Unidade Escolar	Antes da retomada das aulas e durante	Direções pedagógica e administrativa	Orientar quanto a apresentação de documentos comprobatórios Diagnosticar quantidade de estudantes e servidores que se enquadram no grupo de risco Elaborar formulário específico para proceder a avaliação diagnóstica
Treinamento e capacitação quanto às diretrizes e protocolos escolares, sanitários, de transporte público e escolar, entre outros.	Unidade Escolar	Antes da retomada das aulas	Direções pedagógica e administrativa	Organização de exercícios simulados de mesa e de campo
Organização do trabalho presencial e trabalho remoto	Unidade Escolar	Antes da retomada das aulas	Direções pedagógica e administrativa	Planejar em conjunto com a coordenação pedagógica e professores procedimentos para aulas presenciais e remotas Distribuir tarefas administrativas que possam ser realizadas remotamente Preparar material para aulas remotas e meio de chegar aos estudantes
Acolhimento e Apoio Psicossocial	Unidade Escolar	Ao recomençar as aulas e no durante o retorno	Direções pedagógica e administrativa, departamento de psicopedagogia	Preparar um ambiente acolhedor para recepção da comunidade escolar Promover campanhas motivacionais utilizando diferentes meios de comunicação Prestar apoio psicossocial tanto ao corpo discente quanto ao docente e outros servidores Estabelecer parcerias com universidades, assistência social local entre outros para atendimento das demandas escolares
Organizar um plano de comunicação para orientar a comunidade escolar sobre o PLANCON	Escola, portal da Escola, redes sociais	Antes da retomada das aulas, durante o retorno até a normalidade	Setor de Comunicação e Direção Administrativa	Comunicação por e-mail, redes sociais (Instagram e Facebook), portal da Escola.

Quadro 8 – FINANÇAS

O quê (ação)	Onde	Quando	Quem	Como	Quanto
Aquisição de EPIs e EPCs (máscaras, termômetros, dispensadores de álcool gel, etc) na quantidade suficiente para 12 meses	Escola	Antes da retomada das aulas	Direção administrativa	Definir a quantidade necessária Solicitar orçamentos Adquirir	Aproximadamente R\$ 9.000,00 (ver tabela 8b)
Aquisição de álcool 70 %, álcool gel e outros produtos para sanitização dos ambientes	Escola	Antes da retomada das aulas	Direção administrativa	Definir a quantidade necessária Adquirir	Aproximadamente R\$ 2.000,00
Produção de material de sinalização da Escola	Escola	Antes da retomada das aulas	Direção administrativa	Definir layout e quantidade necessária Adquirir	Aproximadamente R\$ 8.000,00
Reformas de várias áreas da Escola para criar novas salas de aula e criar áreas de atendimento e de isolamento	Escola	Antes da retomada das aulas	Direção administrativa	Elaborar projetos. Contratar equipes.	Aproximadamente R\$ 60.000,00 (ano)
Contratação das plataformas digitais (EAD e aulas online)	Escola	Antes da retomada das aulas	Direção administrativa	Contratar.	Aproximadamente R\$ 15.000,00 (ano)
Aquisição de equipamentos para transmissão das aulas pelo Zoom (computadores, câmeras, cabos, SSD, projetores)	Escola	Antes da retomada das aulas	Direção administrativa	Quantificar equipamentos necessários. Comprar.	Aproximadamente R\$ 45.000,
Contratação de técnico complementar em TI	Escola	Antes da retomada das aulas	Direção administrativa	Contratar.	Aproximadamente R\$ 70.000,00 (ano)

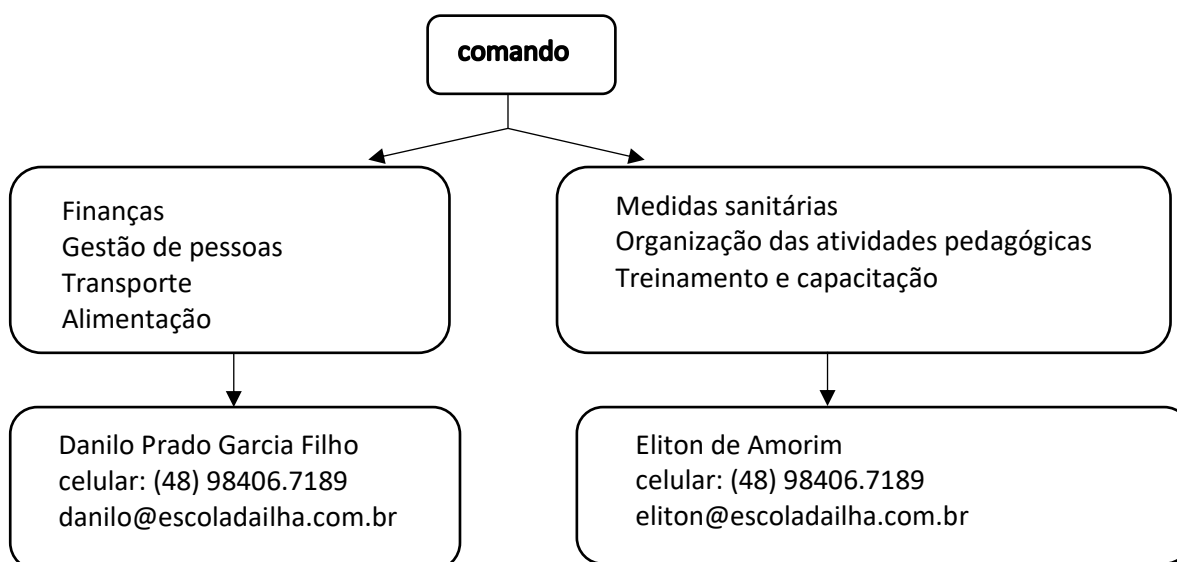
Quadro 8b – Itens de EPI adquiridos

item	Quantidade	Valor Unitário	Valor total
Divisórias Móveis para atendimento/Recepção	1	R\$ 900,00	R\$ 900,00
Divisórias Móveis para atendimento/Mesas	3	R\$ 480,00	R\$ 1.440,00
Máscaras descartáveis p/ professores e funcionários - Cxs com 50	55	R\$ 59,90	R\$ 3.294,50
Máscaras rígidas p/ equipe atendimento e manutenção	33	R\$ 12,90	R\$ 425,70
Totens de álcool acionados pelo pé	4	R\$ 319,00	R\$ 1.276,00
Termômetros infravermelho	5	R\$ 219,00	R\$ 1.095,00
Reservatórios de álcool em gel p/ todos os ambientes	15	R\$ 44,20	R\$ 663,00
Reservatórios portáteis de álcool em gel p/ todos os ambientes	8	R\$ 7,80	R\$ 62,40
total			R\$ 9.156,60

GOVERNANÇA E GESTÃO OPERACIONAL (item 7.2 do modelo)

A Escola da Ilha, por ter uma estrutura de direção e coordenação bastante enxuta, não necessita alterar seu organograma de enquadramento e operacionais.

Organograma do SCO



A equipe encarregada da gestão do Plancon é constituída por:

- Eliton de Amorim, Diretor Pedagógico, coordenador da comissão; celular: (48) 98406.6140
- Daniilo Prado Garcia Filho, Diretor Administrativo, encarregado das ações de infraestrutura, inclusive de TI; celular: (48) 98406.7189



CENTRO DE EDUCAÇÃO ESCOLA DA ILHA

PLANO DE CONTINGÊNCIA COVID 19

- Simone Della Mea Rossi, mãe de aluna; celular: (48) 98432.4677
- Elizabete Motta Torres, representante dos funcionários; celular: (48) 98438.5947
- Michelle Valentim Moraes, mãe de alunas, representante do corpo discente; celular: (48) 99601.4796.

A cada área caberá a sua parte do plano de contingência.

A Direção Administrativa ficará encarregada de:

- aquisições;
- capacitação da equipe administrativa;
- garantia dos mecanismos de comunicação com a comunidade escolar;
- garantia do funcionamento das plataformas de ensino remoto e de transmissão de aulas presenciais;
- interação com os prestadores de serviço externos ou terceirizados (cantina, transporte escolar, prestadores de serviço que adentram o recinto escolar);
- acompanhamento das normas, legislações e diretrizes aplicáveis à Escola;
- adaptação, sempre que necessário, em conjunto com a direção pedagógica, do plano de contingência;

A Direção pedagógica ficará encarregada de:

- capacitação da equipe pedagógica;
- estabelecimento de prioridades para aquisições e adequações físicas da Escola;
- monitoramento da aplicação das normas sanitárias do Plancon;
- planejamento das atividades pedagógicas remotas, híbridas ou presenciais, conforme o cenário;
- estabelecimento dos horários de atividades remotas ou presenciais;
- garantia de todas as atividades pedagógicas remotas e presenciais, em padrões de qualidade compatíveis com os adotados nas atividades presenciais, de forma equânime para todos os alunos, que estejam em afastamento e estudo remoto ou participando de atividades presenciais;
- monitoramento da execução do planejamento por parte da equipe docente e do desempenho dos alunos;
- garantia dos mecanismos de comunicação com os responsáveis pelos alunos em todos os assuntos relativos ao seu desempenho nos estudos;

A coordenação pedagógica e a monitoria ficarão encarregadas de:

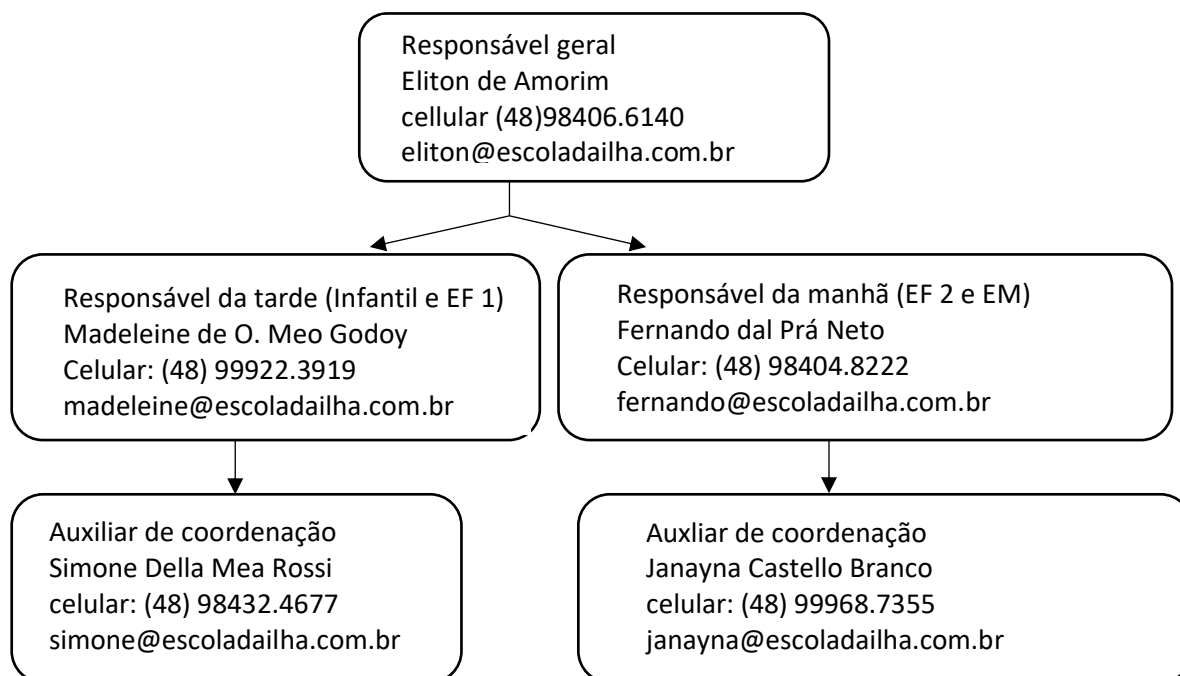
- orientar os alunos na aplicação das normas sanitárias;
- fiscalizar o respeito das normas sanitárias por parte dos alunos e de todas as equipes que atuam com os alunos (professores, pessoal de manutenção);
- tomar as medidas necessárias caso algum aluno apresente os sintomas de contágio (isolamento, contato com os pais, mapeamento dos contatos do aluno, monitoramento dos demais alunos da turma);

SISTEMA DE VIGILÂNCIA E COMUNICAÇÃO (SISTEMA DE ALERTA E ALARME) (item 7.3 do modelo)

O ponto de referência para a comunicação de sintomas será a coordenação pedagógica (Madeleine de Oliveira e Meo Godoy, para o Infantil e Fundamental I, e Fernando Dal Prá Netto, para o Fundamental II e o Ensino Médio), sob a direção do Diretor Pedagógico, Eliton de Amorim.

Os registros serão realizados e conservados pela monitoria.

PONTOS FOCAIS DE REFERÊNCIA E REGISTRO DAS OCORRÊNCIAS.



Dispositivos Principais de Alerta e Alarme

Nosso sistema de alerta e alarme está organizado em torno de 5 dispositivos principais de vigilância e comunicação:

- indicações provenientes de instituições hierarquicamente superiores e das entidades de saúde;
- sistema de observações e controle de evidências (tosse persistente de alguém, queixa de sintomas compatíveis com COVID-19, medição de temperatura em casos suspeitos);
- informações variadas plausíveis provenientes de diversas fontes (alunos e pais, funcionários, autoridades locais, entidades representativas e acreditáveis);
- simulados de algumas ações (e protocolos);
- relatos diários de responsáveis dos diferentes setores.

Com base nestes dispositivos procede-se um constante monitoramento das dinâmicas e ações implementadas e, se necessário, seu ajuste.

Monitoramento e avaliação

O registro das ações adotadas e das verificações realizadas será importante para permitir o controle e a avaliação a posteriori das ações realizadas.

Os registros das atividades da escola, de maior ou menor eficácia das diferentes dinâmicas e ações, de eventuais problemas detectados e como foram resolvidos, de questões que seja necessário resolver ou aspectos a serem alterados, serão realizados sempre que tais episódios forem constatados.



CENTRO DE EDUCAÇÃO ESCOLA DA ILHA
PLANO DE CONTINGÊNCIA COVID 19

PARTE 2

PLANCON EXECUTIVO

**DETALHAMENTO DAS AÇÕES E ORGANIZAÇÃO DO
ENSINO SOB A VIGÊNCIA DO PLANCON**

SUMÁRIO DA PARTE 2 - PLANO EXECUTIVO

SUMÁRIO DA PARTE 2 - PLANO EXECUTIVO	1
INTRODUÇÃO	2
DADOS PRELIMINARES.....	2
NORMAS ESTABELECIDAS PELO GOVERNO DO ESTADO	2
A EVOLUÇÃO DA COVID 19	3
AULAS PRESENCIAIS, AULAS AO VIVO, MINHAS AULAS.....	4
ATIVIDADES 100% REMOTAS: É POSSÍVEL.....	4
AULAS PRESENCIAIS: COMO VAI SER	4
ORGANIZAÇÃO DAS AULAS E ATIVIDADES COMPLEMENTARES	5
CALENDÁRIO ESCOLAR COM A ALTERNÂNCIA DAS TURMAS	6
DISTRIBUIÇÃO AS E CAPACIDADE DAS SALAS.....	8
AVALIAÇÕES: COMO SERÃO REALIZADAS.....	9
AVALIAÇÃO DIAGNÓSTICA	9
AVALIAÇÕES SEMESTRAIS OU BIMESTRAIS	9
RESTRIÇÕES QUE SE APLICAM ÀS ATIVIDADES PRESENCIAIS	10
LOCALIZAÇÃO DAS SALAS E ACESSOS EXCLUSIVOS	10
RESTRIÇÕES AO ACESSO E À CIRCULAÇÃO DOS ALUNOS	11
ALUNOS COM SINTOMA NÃO PODEM ENTRAR OU PERMANECER NA ESCOLA	11
MÁSCARA E DISTANCIAMENTO OBRIGATÓRIOS	11
NÃO É PERMITIDO COMPARTILHAR OBJETOS	11
REGRAS PARA O LANCHE E A ALIMENTAÇÃO:.....	11
REGRAS ESPECÍFICAS PARA O INFANTIL E 1º ANO DO FUNDAMENTAL:.....	12
REGRAS QUE SE APLICAM AOS PAIS QUE VÊM À ESCOLA	12
REGRAS SE APLICAM EM CASO DE SUSPEITA OU DE CONTÁGIO CONFIRMADO.....	12
VÁRIAS ATIVIDADES OU SERVIÇOS SUSPENSOS.....	13
ATIVIDADES SUSPENSAS, PARA EVITAR AGLOMERAÇÕES OU CRUZAMENTO DE TURMAS	13
TURNO ALTERNADO E OFICINAS EXTRACURRICULARES SUSPENSAS	13
MEDIDAS DE HIGIENIZAÇÃO E SANITIZAÇÃO DOS AMBIENTES:.....	13
CAPACITAÇÃO, TREINAMENTO E CONSCIENTIZAÇÃO.....	14
TREINAMENTOS DOS FUNCIONÁRIOS PROGRAMADOS	14
CONSCIENTIZAÇÃO DOS ALUNOS	14
ORIENTAÇÕES PARA OS ALUNOS, PROFESSORES E FUNCIONÁRIOS	14
FERRAMENTAS DE COMUNICAÇÃO E DE GESTÃO DAS ATIVIDADES REMOTAS.....	16
FERRAMENTAS PARA AS ATIVIDADES DE ENSINO REMOTAS.....	16
FERRAMENTAS DE MONITORAMENTO DOS ALUNOS.....	16
FERRAMENTAS DE COMUNICAÇÃO COM OS PAIS.....	16
GESTÃO DA CRISE E DO PLANO DE CONTINGÊNCIA.....	17
ATUALIZAÇÃO CADASTRAL, QUESTIONÁRIO COVID E TERMO DE RESPONSABILIDADE	17
COMISSÃO DE GESTÃO DO PLANCON.....	17
OUTRAS MEDIDAS ADOTADAS PELA ESCOLA.....	18
ADEQUAÇÃO DOS ESPAÇOS	18
AQUISIÇÃO DE EQUIPAMENTOS DE PROTEÇÃO	18
TI, EQUIPAMENTOS DE INFORMÁTICA E TRANSMISSÃO DAS AULAS	18
MEDIDAS PARA MANIPULAÇÃO DE ALIMENTOS (LANCHE COLETIVO E CANTINA)	19
MEDIDAS PARA AS VANS DE TRANSPORTE ESCOLAR	19
REFERÊNCIAS E LINKS PARA CONSULTA	20

INTRODUÇÃO

Não acreditamos que o ensino remoto ou o ensino híbrido possam substituir o ensino presencial, em especial no Ensino Infantil e no Ensino Básico.

Entretanto, permanecemos em níveis altíssimos de risco de contágio. Com restrições pouco coerentes ou pouco claras e, portanto, apenas parcialmente respeitadas, com os sistemas de saúde à beira do colapso e sem planos de vacinação definidos, é difícil antever, a médio prazo, uma reversão significativa deste quadro.

Nosso desafio: conciliar dois objetivos divergentes, ou até contraditórios. De um lado, devemos reduzir os riscos de contágio e proteger a saúde de nossos alunos, nossos funcionários e seus familiares.

De outro lado, reduzir ao máximo os prejuízos psicológicos e educacionais acumulados em nove meses de isolamento, assegurando a todos os nossos alunos as mesmas oportunidades de ensino.

DADOS PRELIMINARES

Normas estabelecidas pelo governo do estado

As **atividades remotas devem ser mantidas até o final da pandemia**. Os responsáveis podem **optar pelo ensino não presencial**.

Todos os alunos e professores dos **grupos de risco** (apresentam comorbidades) devem permanecer em atividades remotas.

Todos os alunos devem ter **as mesmas oportunidades de ensino**, que estejam em casa ou na Escola.

O **distanciamento de 1,5 m** entre cada aluno deve ser respeitado nas salas de aula¹, qualquer que seja nível de risco da pandemia. Adequando a organização das salas, **poderemos receber apenas 50% de nossos alunos**.

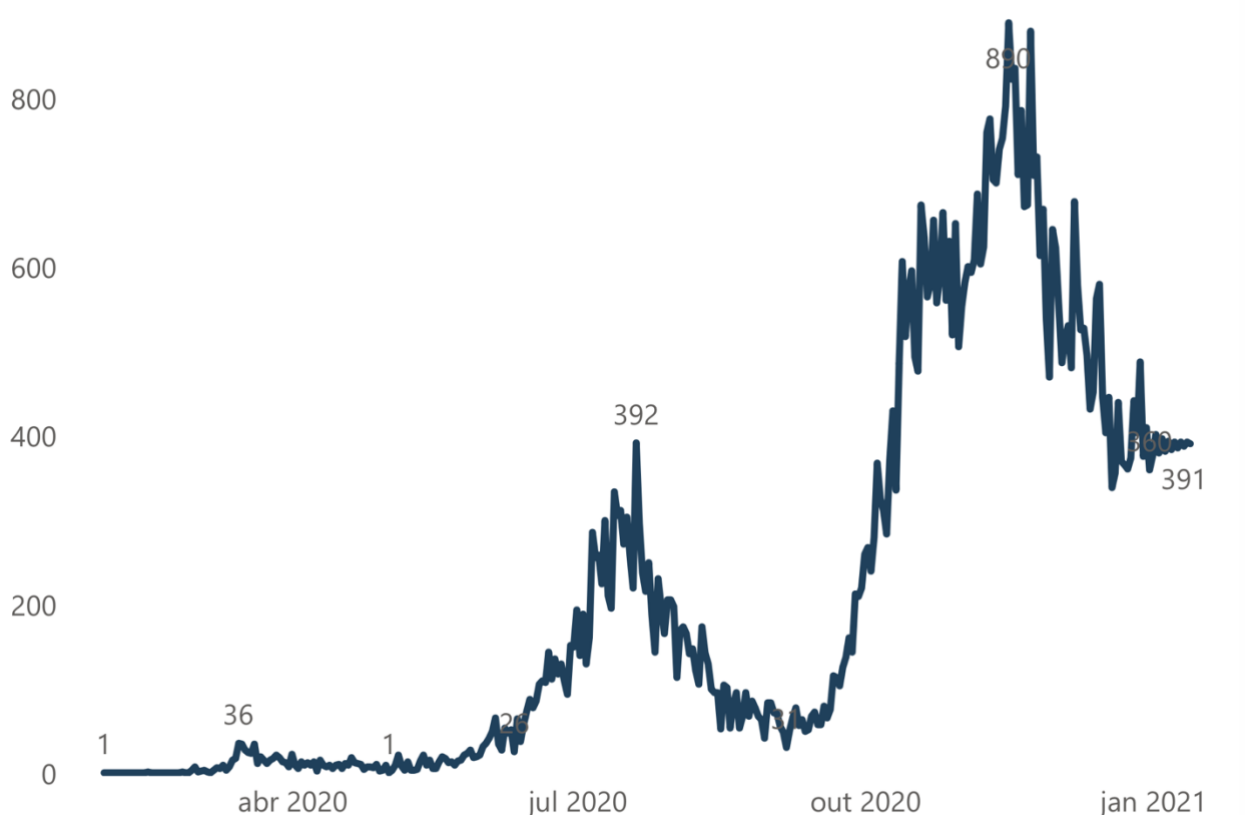
Realizamos uma pesquisa em agosto - 75% dos pais de alunos e todos os professores responderam – que revelou os seguintes dados:

- 18% dos alunos fazem parte dos grupos de risco; 55% deles residem com pessoas que fazem parte dos grupos de risco;
- 30% dos nossos professores fazem parte dos grupos de risco e 50% deles residem com pessoas que estão nesta situação;
- 43% dos pais estimaram que só seria seguro retomar as atividades presenciais em 2021; 43,5%, apenas quando o nível de contágio estiver estabilizado em nível baixo;
- Mais de 55% dos pais afirmaram que optariam pelas atividades remotas, se elas fossem mantidas; mais de 37% dos pais estimam que atividades pedagógicas híbridas corresponderiam melhor às suas expectativas.

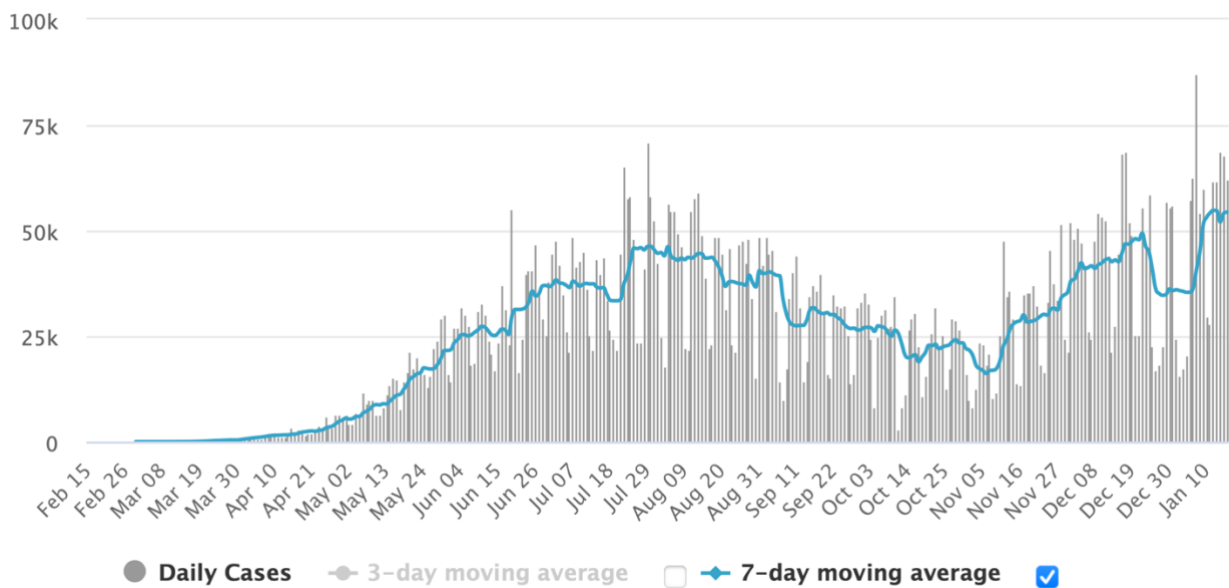
¹ Se o risco de contágio for gravíssimo, a Escola só pode receber 50% dos alunos matriculados em cada turno.

A evolução da COVID 19

Novos casos em Florianópolis (fonte: www.covidmetroflorianopolis.com.br, até 17/01/2021)
 Número de casos novos por dia - Nowcasted suavizado



Novos casos no Brasil (fonte: www.worldometers.info/coronavirus/country/brazil/, até 17/01/2021)



AULAS PRESENCIAIS, AULAS AO VIVO, MINHAS AULAS

Atividades 100% remotas: é possível

Os alunos serão divididos em dois grupos:

- Os **alunos em atividades 100% remotas**. Qualquer aluno pode integrar este grupo. Os alunos dos **grupos de risco** devem estar neste grupo.
- Os **alunos que participam das aulas presenciais**, de forma contínua ou alternada.

Para todos os grupos, as atividades do **Minhas Aulas** (leituras, vídeos, consulta de links, pesquisas, trabalhos, provas) são obrigatórias, pois continuam sendo parte essencial de nossa proposta pedagógica sob a pandemia.

Para os alunos menores (Infantil e anos iniciais do Fundamental), ampliamos o uso dos **kits pedagógicos** que os pais retiram na Escola e que dão ótimo suporte às atividades remotas.

Aulas presenciais: como vai ser

As **atividades presenciais**:

- são **transmitidas** para os alunos que estão em casa;
- têm **horários adaptados**, para reduzir as possibilidades de contato e para que todos possam acompanhá-las de casa;
- têm **sequência**: o assunto trabalhado com uma parte da turma será continuado – e não repetido – na semana seguinte, com a outra parte da turma;

Do **Infantil ao 3º ano do Fundamental**, não há alternância (aulas presenciais todos os dias):

- a. das 13:30 às 15:30 h, aulas presenciais transmitidas para os alunos em estudo remoto;
- b. das 16:00 às 18:00 h, atividades complementares com os professores (Minhas Aulas), sem transmissão.

A adaptação dos alunos do Infantil e 1º ano do Fundamental é feita mediante agendamento de horários. Espaços específicos estão organizados para que os pais possam aguardar de forma segura.

Do **4º ano do Fundamental em diante**, as turmas têm **aulas presenciais em alternância**, semana sim, semana não.

- a. **4º e 5º ano**: 5 aulas com os professores, das 13:30 às 17:40; saída até as 18:00 h;
- b. **do 6º e 9º ano**: 5 aulas, das 7:30 às 11:40 h; saída até as 12:00 h
- c. **no Ensino Médio**, 6 aulas, das 7:30 às 12:15 h, com várias aulas on-line no período da tarde.

Organização das aulas e atividades complementares

Os alunos em atividades 100% remotas participam das aulas pelo Zoom.

DO INFANTIL AO 3º ANO DO FUNDAMENTAL: SEM ALTERNÂNCIA					
	seg	ter	qua	qui	sex
13:30-15:30	AULAS presenciais transmitidas	AULAS presenciais transmitidas	AULAS presenciais transmitidas	AULAS presenciais transmitidas	AULAS presenciais transmitidas
15:30-16:00	Intervalo	Intervalo	Intervalo	Intervalo	Intervalo
16:00-18:00	Aulas não transmitidas e Minhas Aulas	Aulas não transmitidas e Minhas Aulas	Aulas não transmitidas e Minhas Aulas	Aulas não transmitidas e Minhas Aulas	Aulas não transmitidas e Minhas Aulas

4º E 5º ANO: COM ALTERNÂNCIA (semana presencial, semana remota)					
	seg	ter	qua	qui	sex
13:30-17:40	5 AULAS presenciais transmitidas	5 AULAS presenciais transmitidas	5 AULAS presenciais transmitidas	5 AULAS presenciais transmitidas	5 AULAS presenciais transmitidas
horários intercalados	Intervalo	Intervalo	Intervalo	Intervalo	Intervalo
18:00	limite de saída	limite de saída	limite de saída	limite de saída	limite de saída

DO 6º AO 9º ANO: COM ALTERNÂNCIA (semana presencial, semana remota)					
	seg	ter	qua	qui	sex
7:30-11:40	5 AULAS presenciais transmitidas	5 AULAS presenciais transmitidas	5 AULAS presenciais transmitidas	5 AULAS presenciais transmitidas	5 AULAS presenciais transmitidas
horários intercalados	Intervalo	Intervalo	Intervalo	Intervalo	Intervalo
12:00	limite de saída	limite de saída	limite de saída	limite de saída	limite de saída

ENSINO MÉDIO: COM ALTERNÂNCIA (semana presencial, semana remota)					
	seg	ter	qua	qui	sex
7:30-12:15	AULAS presenciais transmitidas	AULAS presenciais transmitidas	AULAS presenciais transmitidas	AULAS presenciais transmitidas	AULAS presenciais transmitidas
à tarde (várias h)	AULAS remotas	AULAS remotas	AULAS remotas	AULAS remotas	AULAS remotas
+ de 2 h/dia	minhas aulas	minhas aulas	minhas aulas	minhas aulas	minhas aulas

Calendário Escolar com a alternância das turmas

Do 4º ano em diante, as aulas presenciais têm alternância: Grupos 1: assinalados em amarelo; Grupos 2: assinalados em azul.

FEVEREIRO

	S	T	Q	Q	S	S	D
	1	2	3	4	5	6	7
	8	9	10	11	12	13	14
1/2	15	16	17	18	19	20	21
1	22	23	24	25	26	27	28

18 - Início do ano letivo e das atividades presenciais e remotas
18 e 19 - Início do ano letivo (alternância)

MARÇO

	S	T	Q	Q	S	S	D
2	1	2	3	4	5	6	7
1	8	9	10	11	12	13	14
2	15	16	17	18	19	20	21
1	22	23	24	25	26	27	28
2	29	30	31				

23 - Feriado Municipal

ABRIL

	S	T	Q	Q	S	S	D
2				1	2	3	4
1	5	6	7	8	9	10	11
2	12	13	14	15	16	17	18
1	19	20	21	22	23	24	25
2	26	27	28	29	30		

2 - Feriado - Sexta-feira Santa
10 - Festa da família
21 - feriado Tiradentes

MAIO

	S	T	Q	Q	S	S	D
						1	2
1	3	4	5	6	7	8	9
2	10	11	12	13	14	15	16
1	17	18	19	20	21	22	23
2	24	25	26	27	28	29	30
1	31						

7 - Fim do primeiro bimestre = 55 dias
17 - Entrega do boletim do 1º bimestre

JUNHO

	S	T	Q	Q	S	S	D
1		1	2	3	4	5	6
2	7	8	9	10	11	12	13
1	14	15	16	17	18	19	20
2	21	22	23	24	25	26	27
1	28	29	30				

3 - Corpus Christi
12 - Festa Junina

JULHO

	S	T	Q	Q	S	S	D
1				1	2	3	4
2	5	6	7	8	9	10	11
1	12	13	14	15	16	17	18
	19	20	21	22	23	24	25
	26	27	28	29	30	31	

9 - Fim do segundo bimestre = 45 dias
10 - Encontro
19-31 - Recesso

AGOSTO

	S	T	Q	Q	S	S	D
							1
2	2	3	4	5	6	7	8
1	9	10	11	12	13	14	15
2	16	17	18	19	20	21	22
1	23	24	25	26	27	28	29
2	30	31					

2 - Início do 2º semestre letivo
2 - Entrega dos boletins do 2º bimestre

OUTUBRO

	S	T	Q	Q	S	S	D
2					1	2	3
1	4	5	6	7	8	9	10
2	11	12	13	14	15	16	17
1	18	19	20	21	22	23	24
2	25	26	27	28	29	30	31

4 - Entrega dos boletins do 2º bimestre
12 - Feriado- Padroeira do Brasil
15 - Feriado - dia do professor
30 - Aula preparatória para o Arte na Ilha

DEZEMBRO

	S	T	Q	Q	S	S	D
1			1	2	3	4	5
	6	7	8	9	10	11	12
	13	14	15	16	17	18	19
	20	21	22	23	24	25	26
	27	28	29	30	31		

3 - Entrega de boletins do 4º EF à 2ª EM
3 - Entrega de boletins pós-recuperação anual - 3ª EM
15 - Formatura - 3ª EM
16 - Encerramento do ano letivo - 202 dias letivos
17 a 31 - Recesso

SETEMBRO

	T	Q	Q	S	S	D	S
2			1	2	3	4	5
1	6	7	8	9	10	11	12
2	13	14	15	16	17	18	19
1	20	21	22	23	24	25	26
2	27	28	29	30			

7 - Feriado-Independência do Brasil
24 - Fim do 3º bimestre = 45 dias letivos

NOVEMBRO

	S	T	Q	Q	S	S	D
1	1	2	3	4	5	6	7
2	8	9	10	11	12	13	14
1	15	16	17	18	19	20	21
2	22	23	24	25	26	27	28
1	29	30					

2 - Feriado - Finados
6 - Aula preparatória para o Arte na Ilha
8 a 12 - Arte na Ilha
15 - Feriado - Proclamação da República
30 - Fim do 4º bimestre = 45 dias letivos

Distribuição as e capacidade das salas

A distribuição das turmas nas salas depende do número de alunos em atividades presenciais, de forma a otimizar o uso do espaço e a evitar, sempre que possível, a alternância das aulas.

Os pais são informados da localização pelo mesmo canal e no mesmo documento em que são divulgados os horários das aulas.

Sala	Localização	Capacidade período matutino	Capacidade período vespertino
11	Térreo	16	16
12	Térreo	16	16
13	Térreo	9	9
14	Térreo	16	16
15	Térreo	16	16
16	Térreo	16	16
17	Térreo	16	16
21	1º andar	16	16
22	1º andar	12	12
23	1º andar	16	16
24	1º andar	16	16
25	1º andar	15	15
26	1º andar	20	20
27	1º andar	12	12
i 1	Prédio do Infantil	0	10
i 2	Prédio do Infantil	0	14
i 3	Prédio do Infantil	0	8
i 4	Prédio do Infantil	0	12
a 1	Antiga sala de artes	20	20
a 2	Antiga sala de artes	15	15
Total		247	291

AVALIAÇÕES: COMO SERÃO REALIZADAS

Avaliação diagnóstica

Nas primeiras semanas do ano de 2021, realizaremos um esforço particular para efetuar uma **avaliação diagnóstica** de cada turma e cada aluno, para que possamos detectar eventuais carências decorrentes dos meses de atividades remotas e adequar, em consequência, o planejamento das atividades do ano;

Avaliações semestrais ou bimestrais

Manteremos nossa sistemática de avaliação normal:

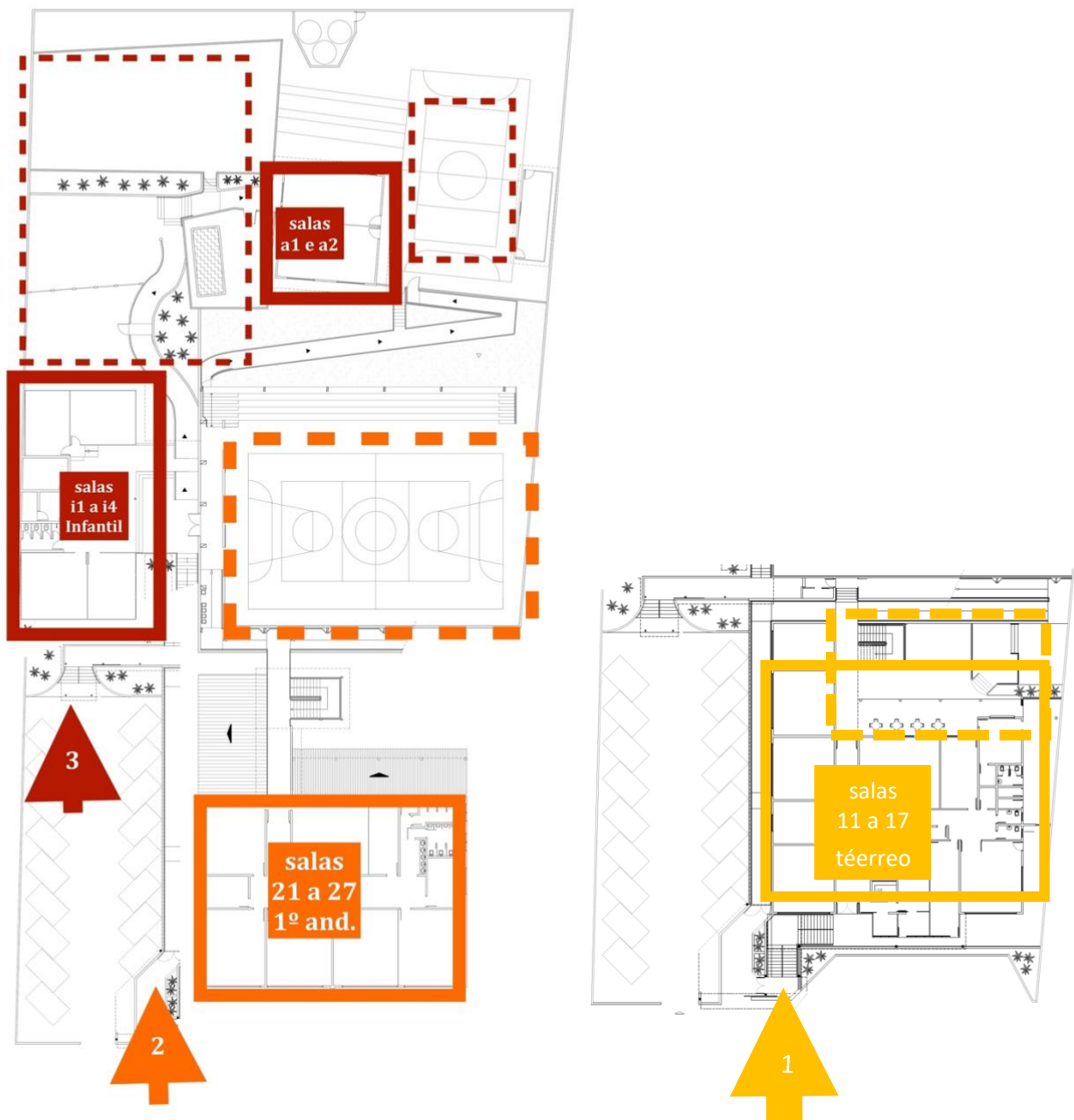
- a. No 1º ano do fundamental, uma nota global por área do conhecimento ao final do ano letivo, levando em conta os aspectos cognitivos e a participação dos alunos;
- b. No 2º ano do fundamental, uma nota global por área do conhecimento no final de cada semestre do ano letivo, levando em conta os aspectos cognitivos e a participação dos alunos;
- c. No 3º e 4º ano, uma nota bimestral com base nos trabalhos realizados pelos alunos e na sua participação;
- d. Do 5º ano em diante, uma nota bimestral com base na participação, nos trabalhos e nas provas dos alunos;
- e. Continuamos a oferecer momentos e atividades avaliativas de recuperação bimestral e anual;
- f. No Fundamental II e no Ensino Médio, organizamos várias atividades avaliativas presenciais ou remotas, para que possamos ter uma noção real do progresso de cada aluno nas disciplinas;
- g. No Ensino Médio, os simulados continuam acrescentando pontos às médias bimestrais;
- h. No terceiro ano, há horários fixos de prova todas as semanas;

Em todos os casos, a participação dos alunos será avaliada com base:

- a. Na presença nas aulas, seja presencialmente, seja via Zoom;
- b. No acompanhamento das atividades do Minhas Aulas;
- c. Na interação com os colegas, em caso de atividades coletivas, e com o professor (inclusive, via chat, quando houver);

RESTRIÇÕES QUE SE APLICAM ÀS ATIVIDADES PRESENCIAIS

Localização das salas e acessos exclusivos



Restrições ao acesso e à circulação dos alunos

- a. Os acessos são separados (um acesso por andar, outro para o Infantil);
- b. Os alunos devem permanecer somente nas suas salas de aula, evitando espaços comuns e salas de outras turmas;
- c. Os alunos têm lugares fixos na sala;
- d. A saída de cada turma é escalonada, assim como os horários de intervalo;
- e. Não é permitida a interação dos alunos com colegas de outras turmas;
- f. Os intervalos têm horários e espaços distintos;
- g. As aulas de um mesmo professor são agrupadas, para reduzir a troca de turmas;
- h. O uso dos banheiros é limitado e monitorado, em razão das dificuldades de higienização;

Alunos com sintoma não podem entrar ou permanecer na Escola

- a. É obrigatório aferir a temperatura de cada aluno antes de sua entrada na Escola;
- b. Os alunos que apresentarem febre ou outro sintoma não podem entrar na Escola; quando trouxerem seus filhos à Escola, os pais devem aguardar a entrada do aluno;
- c. Se os sintomas se manifestarem dentro da Escola, o aluno deverá ser encaminhado à sala de isolamento e seus responsáveis alertados, para que venham buscá-lo;

Máscara e distanciamento obrigatórios

- a. A máscara é obrigatória a partir de 2 anos e deve ser trocada a cada duas horas;
- b. O distanciamento de 1,5 m deve ser observado pelos alunos e funcionários em todos os momentos e todos os ambientes da Escola;
- c. As atividades de educação física excluem atividades coletivas e de contato e o uso de equipamentos compartilhados;

Não é permitido compartilhar objetos

- a. Os alunos não poderão compartilhar quaisquer objetos ou instrumentos;
- b. O toque físico entre os alunos é proibido (apertos de mãos, abraços, beijos, toques);
- c. Os livros e cadernos não podem ser armazenados nas salas de aula, pois não pode haver um espaço único para os livros de todos os alunos;
- d. Para o dia do livro (até o 5º ano), os livros do acervo da biblioteca são levados até as salas de aula e, ao retornarem, ficam em local ventilado por 3 dias;

Regras para o lanche e a alimentação:

- a. O lanche trazido de casa deve ser devidamente higienizado e embalado;
- b. Só os alunos com aulas no térreo podem circular no pátio, onde está a cantina: o lanche da cantina deve ser encomendado previamente, para ser entregue nas salas;
- c. É recomendado que o lanche seja consumido na sala de aula;
- d. Lanche coletivo só será retomado após o término da pandemia.

Regras específicas para o Infantil e 1º ano do Fundamental:

- a. O uso da máscara é obrigatório a partir de 2 anos;
- b. Não é permitido trazer brinquedo de casa;
- c. Não é permitido o compartilhamento de brinquedos ou materiais pedagógicos;
- d. Os brinquedos ou materiais pedagógicos de uso coletivo só podem ser utilizados se puderem ser higienizados e devem sê-lo a cada troca de turma ou aluno;
- e. Os alunos devem ser auxiliados nas atividades de higiene;
- f. Professores devem estar constantemente vigilantes para o respeito destas normas;

Regras que se aplicam aos pais que vêm à Escola

- a. Os pais não podem entrar no interior das dependências da Escola, com exceção das áreas especialmente reservadas ao atendimento (recepção e sala de reunião), evitando-se os horários de entrada e saída dos alunos;
- b. Nos casos excepcionais em que isto for necessário, todos se submetem às mesmas regras (máscara, distanciamento, circuitos delimitados);
- c. Nas áreas externas, os pais devem portar máscara e observar o distanciamento de 1,5 m;
- d. Os atendimentos – presenciais ou remotos – são realizados pela coordenação, com agendamento prévio, em salas com acesso externo;

Regras se aplicam em caso de suspeita ou de contágio confirmado

- a. Se um aluno, um professor, um funcionário ou alguma pessoa com quem residem apresentar os sintomas da COVID 19, a Escola deve ser imediatamente informada e a pessoa deve permanecer em casa:
 - por 3 dias, se o diagnóstico for negativo, ou
 - até que receba autorização da autoridades da saúde, se o contágio for confirmado;
- b. Se um aluno apresentar os sintomas dentro da Escola, ele deve ser afastado para uma sala de isolamento e seus responsáveis deverão ser contatados para que venham buscá-lo e tomem as devidas providências;
- c. Se um professor ou funcionário apresentar os sintomas dentro da Escola, ele deve ser imediatamente afastado de suas funções;
- d. Caso mais de um aluno de uma turma apresentem os sintomas no período em que esteve na Escola, as aulas desta turma são suspensas:
 - por 3 dias, se o diagnóstico for negativo, ou
 - por 14 dias, se o diagnóstico for positivo;
- e. Em caso de surto na Escola, todas as atividades presenciais são suspensas;
- f. Em todos os casos, os casos constatados serão registrados e a Vigilância Epidemiológica será alertada, seguindo as suas orientações.

VÁRIAS ATIVIDADES OU SERVIÇOS SUSPENSOS

Atividades suspensas, para evitar aglomerações ou cruzamento de turmas

- a. Saídas de estudo e passeios;
- b. Festas, comemorações e eventos culturais como a Festa da Família, a Festa Junina, o Encontro ou, se ainda perdurar a pandemia, o Arte na Ilha;
- c. Reuniões presenciais coletivas com pais, inclusive para entrega de avaliações;
- d. Formaturas;
- e. As atividades realizadas na sala de artes (sala utilizada por todas as turmas);

Turno Alternado e oficinas extracurriculares suspensas

- a. É proibida a interação de alunos de turmas diferentes e a circulação dos alunos por espaços diferentes das suas próprias salas de aula;
- b. É proibida a entrada, na Escola, de professores que não fazem parte do corpo docente da Escola;
- c. Estão, portanto, suspensas as atividades do Turno Alternado e as oficinas Extracurriculares;

MEDIDAS DE HIGIENIZAÇÃO E SANITIZAÇÃO DOS AMBIENTES:

- a. Todas as áreas e ambientes estão sanitizados para a volta às aulas;
- b. Os produtos de higienização estão adequados às normas da ANVISA (álcool gel, produtos de limpeza com propriedades desinfetantes);
- c. Os funcionários portam máscaras, protetores faciais rígidos e, quando necessário, luvas;
- d. Salas, corrimãos, maçanetas, carteiras, interruptores, são higienizados no final de cada turno com álcool a 70%;
- e. Pisos das salas, áreas comuns e sanitários são higienizados com solução de hipoclorito de sódio a 0,1% a cada troca de turno;
- f. Os sanitários são higienizados a cada hora com solução de hipoclorito de sódio a 0,1%;
- g. Há reservatórios de álcool gel a 70% em todos os ambientes da Escola, em particular em pias e bebedouros, nas entradas das salas de aula, salas de trabalho, sanitários; corredores, portões de entrada (totem), entrada da recepção (totem), pátios externos, quadras de esportes;
- h. Salas, pátios e corredores são equipados com lixeira de tampa basculante, que dispensa o contato das mãos;
- i. As salas devem permanecer abertas, para receber luz e ventilação natural, evitando-se o uso de aparelhos de ar-condicionado;
- j. Quando utilizados, os parquinhos devem ser higienizados a cada troca de turma;

CAPACITAÇÃO, TREINAMENTO E CONSCIENTIZAÇÃO

Treinamentos dos funcionários programados

- a. Aos funcionários de manutenção, a Escola dará treinamento específico sobre higienização e desinfecção de ambientes, materiais, utensílios e equipamentos;
- b. Aos professores e pessoal de atendimento, a Escola dará treinamento específico sobre as regras de controle sanitário, a etiqueta da tosse, as regras de higiene e distanciamento social, a identificação precoce dos sintomas em alunos e colegas de trabalho e os procedimentos a serem adotados frente a casos suspeitos;

Conscientização dos alunos

Para conscientizar e auxiliar os alunos a se protegerem, a Escola organizou várias ações:

- a. Campanhas de informação, adequadas a cada faixa etária;
- b. Cuidado e a vigilância de toda a equipe, em todos os níveis, para orientar, detectar precocemente os sintomas e auxiliar, quando necessário;
- c. Sinalização clara e abundante de todos os ambientes da Escola, com orientações adequadas sobre o uso de máscara, o distanciamento social, os cuidados de higiene, a etiqueta da tosse, etc;
- d. A incorporação, em várias disciplinas, de atividades pedagógicas que permitam aos alunos melhor compreender a pandemia, as formas de contaminação, os cuidados necessários, as medidas tomadas pela Escola e a importância das vacinas e suas formas de ação;

Orientações para os alunos, professores e funcionários

As ações de orientação e conscientização de alunos e professores serão realizadas de várias formas: em sala de aula, por cartazes, espalhados em diferentes ambientes da Escola e em um informativo distribuído a todos os alunos, com a agenda de 2021.

CONHEÇA OS SINTOMAS DA COVID 19

- febre
- calafrios
- tosse
- coriza ou nariz entupido
- dificuldade de respirar ou falta de ar
- lesões na pele
- diarreia
- vômito
- perda de olfato e paladar
- dor de garganta,
- dor de cabeça
- dor no corpo

MÁSCARA, DISTANCIAMENTO

- Use máscara sempre (descartável, de TNT, ou de algodão):
- Troque a máscara de 2 em 2 horas e sempre que estiver úmida;
- Se as máscaras forem de tecido, lave-as após o uso;
- Evite tocar na máscara, nos olhos, no nariz e na boca;
- Limpe frequente seu celular com álcool a 70%;
- Evite aglomerações;
- Mantenha uma distância mínima de 1,5 m das outras pessoas (3 passos, 3 degraus);
- Evite o contato físico com colegas ou outras pessoas;
- Cumprimente à distância, sem aperto de mãos, abraços ou beijos;
- Ao tossir, cubra o nariz e a boca com lenço ou com o cotovelo, nunca com as mãos;
- Traga sua garrafa individual de água e seu lanche de casa;

HIGIENE DAS MÃOS

Lave as mãos ou higienize com álcool a 70% frequentemente e:

- antes e depois de entrar no transporte público ou nas vans escolares;
- antes e depois de utilizar os sanitários;
- antes de entrar na Escola e depois de sair;
- antes e depois de manipular objetos manipulados por outros;
- antes e depois de comer ou manipular alimentos;
- antes e depois de colocar a máscara;
- após tocar em superfícies tais como: maçanetas das portas, corrimãos, botões de elevadores, interruptores;
- depois de tossir, espirrar ou assoar o nariz;
- antes e após o uso dos espaços coletivos;
- antes e depois de cuidar de um aluno;

ORIENTAÇÕES ESPECÍFICAS PARA PROFESSORES E FUNCIONÁRIOS

- Os funcionários e professores devem manter as unhas cortadas ou aparadas, os cabelos presos e evitar o uso de adornos, como anéis e brincos;
- Os professores devem higienizar as mãos e substituir a máscaras descartáveis ao final de cada aula (a cada mudança de sala) e ao final do seu turno;
- Os professores e funcionários devem higienizar as mãos antes e após auxiliarem ou algum aluno;

O QUE FAZER EM CASO DE SINTOMAS SUSPEITOS

- Não compareça à Escola;
- Avise imediatamente a Escola e todos os amigos ou pessoas com teve contato;
- Evite contato físico com outras pessoas, incluindo os familiares, principalmente, idosos e doentes crônicos;
- Avise os serviços de saúde e vigilância epidemiológica e busque orientações com eles ou com o seu médico;
- Não se automedique, nem consuma medicamentos sem eficácia comprovada;
- Confirmado o contágio, permaneça em isolamento domiciliar por 14 dias.

FERRAMENTAS DE COMUNICAÇÃO E DE GESTÃO DAS ATIVIDADES REMOTAS

A Escola implementou várias ações que permitirão uma melhor gestão das atividades escolares enquanto durar a pandemia e do próprio Plano de Contingência.

Ferramentas para as atividades de ensino remotas

Três ferramentas tornaram-se familiares da equipe e dos alunos e é sobre elas que vamos construir nossa proposta de ensino híbrido:

- O **Minhas Aulas**, plataforma de ensino à distância, pela qual os professores conduzem os estudos dos alunos, disponibilizam materiais, realizam provas e dão trabalhos para que os alunos realizem em casa;
- As **aulas ao vivo pelo Zoom**;
- Para as turmas do Infantil ao 1º ano, e para as aulas de artes até o 5º ano, os **kits pedagógicos** (suportes para as atividades remotas), que os alunos retiram na Escola;

Nossa equipe está disponível, também, para reproduzir o material distribuído no Minhas Aulas para os alunos que têm dificuldades de acesso à internet ou não tem impressoras ou computadores. Outras soluções alternativas podem ser implementadas, para que nenhum aluno seja prejudicado.

Ferramentas de monitoramento dos alunos

A equipe pedagógica tem várias funcionalidades no Minhas Aulas e no Portal, que permitem resolver problemas e acompanhar as atividades dos alunos de forma remota:

- Um monitoramento dos acessos dos alunos, dia a dia;
- O monitoramento do acompanhamento, pelos alunos, das atividades sugeridas no Minhas Aulas e das avaliações;

Ferramentas de comunicação com os pais

Nossa comunicação com os pais se dá por diversos canais principais:

- As circulares e comunicados são disponibilizados por duas vias complementares: por e-mail e em um mural do portal (página de entrada, “Tudo aqui”);
- As atividades propostas pelos professores e o resultado de todas as avaliações dos alunos estão disponíveis em duas áreas: no próprio Minhas Aulas, e na área “Notas e frequência” do Sistema Acadêmico;
- As ocorrências individuais dos alunos serão anotadas na área “Ocorrências” e um e-mail será enviado para os pais;
- A coordenação pedagógica envia recados para os pais por e-mail e na área de “Recados” do Sistema Acadêmico;

A qualquer momento, os pais poderão:

- Ligar para a Escola;
- Enviar e-mail para os diferentes setores da Escola, em particular para a coordenação pedagógica;
- Utilizar a ferramenta “Fale conosco” disponibilizada no portal, em várias páginas e menus;

Disponibilizamos, também:

- Sistema online de matrícula;
- Uma página com todas as informações necessárias para o início do ano letivo (listas de material, lojas de uniformes, sistemas de compra de livros com desconto, meios de contato com a Escola, um “fale conosco”, orientações sobre as matrículas,

GESTÃO DA CRISE E DO PLANO DE CONTINGÊNCIA

Atualização cadastral, questionário COVID e Termo de Responsabilidade

Algumas ferramentas foram idealizadas para facilitar a gestão da crise na retomada das aulas e na implementação do PLANCON:

- No início do ano, os pais vão encontrar no portal todas as orientações sobre a retomada, inclusive cópia deste Plancon;
- Um sistema de atualização cadastral, que permitirá ter os meios de contatos com os pais sempre atualizados;
- Um questionário COVID 19, no qual os responsáveis informam eventuais comorbidades dos seus filhos ou de familiares e fazem as opções a respeito da modalidade de ensino que desejam adotar (remoto, híbrido, presencial);
- Um Termo de Responsabilidade para todos os casos (atividades remotas, atividades presenciais);

Comissão de gestão do PLANCON

A equipe encarregada da gestão do Plancon é constituída por:

- Eliton de Amorim, Diretor Pedagógico, coordenador da comissão;
- Danilo Prado Garcia, Diretor Administrativo, encarregado das ações de infraestrutura e TI;
- Simone Della Mea Rossi, mãe de aluna;
- Elisabete Motta, representante dos funcionários;
- Michelle Morais, mãe de alunas, representante do corpo discente;

O ponto de referência para a comunicação de sintomas será a coordenação pedagógica:

- Madeleine Ramos de Oliveira e Meo Godoy, para o Infantil e Fundamental I
- Fernando Dal Prá Netto, para o Fundamental II e o Ensino Médio).

Os registros serão realizados e conservados pela monitoria.

OUTRAS MEDIDAS ADOTADAS PELA ESCOLA

Adequação dos espaços

- Isolamento em vidro para balcão da recepção;
- Cadeiras e mesas de jardim para área coberta;
- Uso do refeitório da cantina para sala de atividades;
- Deslocamento de divisórias ou paredes para adequar quatro salas de aula;
- Realocação da biblioteca, para ampliar o espaço das salas de aula;
- Reforma e ampliação das áreas de sanitário no térreo;
- Divisão da sala de artes, para comportar turmas em aulas presenciais e aumentar o distanciamento entre as turmas;
- Construção de uma sala de reunião e atendimento com acesso externo (na varanda);
- Construção de uma sala de isolamento com acesso externo (na varanda);
- Ampliação da sala da administração e coordenação, para ampliar o distanciamento dos funcionários;

Aquisição de equipamentos de proteção

- Divisórias móveis para atendimento (3);
- Máscaras descartáveis para professores e funcionários;
- Máscaras rígidas para equipe de atendimento e manutenção;
- Totens de álcool acionados pelo pé (3);
- Termômetros (4);
- [Reservatórios](#) de álcool gel para todos os ambientes da Escola;

TI, equipamentos de informática e transmissão das aulas

- Ampliação da conexão com a internet, com fibra ótica (15 links de 50 MBPs);
- Aquisição de equipamentos de transmissão e notebooks;
- Contratação de um técnico para reforçar a equipe de TI;
- Assinatura da plataforma Zoom (15 usuários);
- Assinatura da plataforma LMS / Minhas Aulas, desenvolvida pela Uninformare;
- Auxílio para que os professores e funcionários reforcem sua conexão com a internet, quando se verificou insuficiente;

MEDIDAS PARA MANIPULAÇÃO DE ALIMENTOS (LANCHE COLETIVO E CANTINA)

- a. O lanche trazido de casa pelos alunos deve estar higienizado e embalado conforme as normas sanitárias;
- b. Os alunos do 1º andar não podem se servir na cantina, no pátio; os lanches devem ser encomendados com antecedência (uma caixa de pedidos estará disponível na entrada da Escola), para serem entregues nas salas de aula;
- c. Os alunos só devem retirar as máscaras ao consumir os alimentos e não podem compartilhar alimentos, copos, talheres ou pratos;
- d. As empresas que fornecem lanche coletivo devem respeitar as normas sanitárias e da vigilância epidemiológica e assinar um termo de responsabilidade;
- e. O lanche coletivo, trazido por empresa terceirizada, deve ser higienizado e embalado;
- f. Em caso suspeita ou confirmação de contágio entre os trabalhadores destas empresas, a Escola deve ser informada, o trabalhador afastado e a entrega do dia suspensa;
- g. Os uniformes dos funcionários que manipulam alimentos devem ser trocados e lavados diariamente e usados exclusivamente nas dependências de armazenamento, preparo e distribuição dos alimentos;
- h. Os entregadores externos não devem adentrar os ambientes escolares, em particular a área de manipulação de alimentos;
- i. Os utensílios e equipamentos devem ser higienizados antes de serem utilizados.

MEDIDAS PARA AS VANS DE TRANSPORTE ESCOLAR

- a. Os responsáveis pelas vans de transporte escolar deverão observar todas as normas vigentes e assinar um termo de responsabilidade em que se comprometem a:
 - aferir a temperatura dos funcionários e dos alunos antes que ingressem nos veículos;
 - higienizar as mãos dos alunos transportado ao adentrarem o veículo;
 - exigir que todos alunos transportados portem máscara durante todo o trajeto;
 - manter um lugar vazio entre cada aluno durante todo o trajeto;
 - não transportar alunos com febre ou que apresentem outros sintomas da COVID-19;
 - afastar imediatamente qualquer funcionário que apresente os sintomas da COVID-19 e adotar todas as medidas previstas neste caso;
 - alertar a Escola, os responsáveis e a vigilância epidemiológica caso constate sintomas em alguém transportado ou algum funcionário;
- b. Os responsáveis das vans e seus auxiliares devem:
 - portar máscara e protetores faciais rígidos, simultaneamente;
 - higienizar frequentemente as mãos com álcool a 70%;
 - respeitar o mesmo distanciamento imposto aos alunos;
 - evitar frequentar lugares muito frequentados durante os intervalos entre seus trajetos;
 - evitar que os alunos se cruzem ao descer e sair;
 - capacitar seus funcionários quanto às normas a serem seguidas por funcionários, alunos e pais e à identificação precoce dos sintomas.

REFERÊNCIAS E LINKS PARA CONSULTA

A situação em Florianópolis: [covidômetro](#)

Leis, portarias, decretos, diretrizes

[Portaria do Governo do Estado de SC sobre a retomada das atividades escolares e educacionais](#)

[Diretrizes do governo do Estado para a volta às aulas](#)

[Resolução do Conselho Estadual de Educação sobre o calendário escolar 2020](#)

[Lei federal sobre normas educacionais durante o estado de calamidade pública](#)

[Resolução do Conselho Estadual de Educação autoriza aulas remotas até final de 2021](#)

Dicas para se proteger

[Como se proteger e o que fazer em caso de suspeita](#)

[3 passos para uma lavagem das mãos impecável](#)

Estatísticas

[A evolução da COVID 19 no Brasil e no mundo](#)

[A evolução da COVID 19 em Florianópolis](#)

Informe-se em fontes seguras

[Organização Mundial da Saúde: site sobre a COVID 19 em espanhol](#)

[Perguntas e respostas do Estadão](#)

[Colocar 20 crianças numa sala de aula implica em 808 contatos cruzados em dois dias](#)

[Coletânea de textos e dados liberados pela Folha de São Paulo](#)

[8 dias para não disseminar fakenews sobre o coronavírus](#)