



PLANO DE CONTINGÊNCIA para a COVID-19

Estabelecimento de Educação Infantil e Ensino Fundamental 1

Colégio Vovó Raquel Ltda.

CNPJ 002414260001-37

Rua Araci Vaz Calado, 751 e 772 -Estreito- Florianópolis (SC) – CEP88070-750

PLANCON-EDU/ESCOLAS COVID-19

Florianópolis

Outubro de 2020

Membros da equipe:

| |
|--|
| Engenheiro Adriano José Matias da Silveira – Diretor Financeiro - Colégio Vovó Raquel/ Florianópolis SC |
| Professora Andrea Wolf – Professora Anos Iniciais - Colégio Vovó Raquel/ Florianópolis SC |
| Professora Maria Aparecida da Silveira – Diretora Pedagógica - Colégio Vovó Raquel/ Florianópolis SC |
| Professora Natália da Silveira – Coordenação Pedagógica – Colégio Vovó Raquel/ Florianópolis SC |
| Rodolfo Koche (Médico – Representante dos alunos e pais) (pai de aluno |
| Guilherme Válerio Mertens (Representante dos alunos e pais) (pai de alina |

Sumário

| | |
|---|-----------|
| 1. INTRODUÇÃO | 6 |
| 2. ENQUADRAMENTO CONCEITUAL DE REFERÊNCIA | 9 |
| 3. ATORES/POPULAÇÃO ALVO | 10 |
| 4. OBJETIVOS | 8 |
| OBJETIVO GERAL | 8 |
| OBJETIVOS ESPECÍFICOS | 8 |
| 5. CENÁRIOS DE RISCO | 9 |
| AMEAÇA (S) | 9 |
| CARACTERIZAÇÃO DO TERRITÓRIO | 12 |
| VULNERABILIDADES | 13 |
| CAPACIDADES INSTALADAS/ A INSTALAR | 14 |
| 6. NÍVEIS DE PRONTIDÃO/AÇÃO | 16 |
| 7. GOVERNANÇA E OPERACIONALIZAÇÃO DA RESPOSTA | 18 |
| DIRETRIZES, DINÂMICAS E AÇÕES OPERACIONAIS (DAOP) | 18 |
| UNIDADE DE GESTÃO OPERACIONAL (SISTEMA DE COMANDO OPERACIONAL/COMITES ESCOLARES) | 35 |
| SISTEMA DE VIGILÂNCIA E COMUNICAÇÃO (SISTEMA DE ALERTA E ALARME) | 36 |
| Dispositivos Principais | 36 |
| Monitoramento e avaliação | 38 |

1. INTRODUÇÃO

A COVID-19 é uma doença infecciosa emergente, causada por um vírus da família dos coronavírus — o SARS-CoV-2 (de forma simplificada, como instituiu a OMS, 2019-nCoV) identificado pela primeira vez em Wuhan, na China, em dezembro de 2019.

Em 30 de janeiro, o Comitê de Emergência da Organização Mundial de Saúde (OMS) decretou Emergência de Saúde Pública de Âmbito Internacional. Em 11 de março, levando em consideração a amplitude de sua propagação mundial, veio a ser classificada como pandemia. Segundo a OMS, para configurar uma pandemia são necessárias três condições:

- a. ser uma nova doença que afeta a população;
- b. o agente causador ser do tipo biológico transmissível aos seres humanos e causador de uma doença grave; e
- c. ter contágio fácil, rápido e sustentável entre os humanos.

A ocorrência da COVID-19, bem como as providências a serem aplicadas, se integram na Política Nacional de Proteção e Defesa Civil, definida pela Lei nº 12.608, de 10 de abril de 2012. Efetivamente estamos em estado de calamidade pública decretada em decorrência de um desastre de natureza biológica, que se insere na rubrica “doenças infecciosas virais” (conforme o COBRADE nº 1.5.1.1.0). No Brasil, o Congresso Nacional reconheceu, para fins específicos, por meio do Decreto Legislativo nº 6, de 20 de março de 2020, a ocorrência do estado de calamidade pública nos termos da solicitação do Presidente da República.

Em Santa Catarina, o acionamento do Centro Integrado de Gerenciamento de Riscos e Desastres - CIGERD ocorreu no dia 14 de março, quando foi deflagrada a “Operação COVID-19 SC”. No dia 17 de março, o governo do Estado decretou emergência, através do Decreto nº 515, por conta da pandemia de coronavírus. O Decreto nº 562, de 17 de abril de 2020, declarou estado de calamidade pública em todo o território catarinense, nos termos do COBRADE nº 1.5.1.1.0 - doenças infecciosas virais, para fins de enfrentamento à COVID-19, com vigência de 180 (cento e oitenta) dias, suspendendo as aulas presenciais nas unidades das redes de ensino pública e privada, sem prejuízo do cumprimento do calendário letivo, até 31 de maio. Este Decreto foi alterado por outro de número 587, de 30 de abril, que suspendeu as aulas nas unidades das redes de ensino pública e privada por tempo indeterminado. O Decreto nº 630, de 1º de junho, suspendeu até 2 de agosto de 2020 as aulas presenciais nas unidades das redes de ensino pública e privada, sem prejuízo do cumprimento do calendário letivo, o qual deverá ser objeto de reposição oportunamente.

Em 16 de junho, o Ministério da Educação publicou a Portaria nº 544 que dispõe sobre a substituição das aulas presenciais por aulas em meios digitais, enquanto durar a situação de pandemia do novo coronavírus - COVID-19. E, em 18 de junho, a Portaria nº 1.565 que estabeleceu orientações gerais visando à prevenção, ao controle e à mitigação da transmissão da COVID-19, e à promoção da saúde física e mental da população brasileira, de forma a contribuir com as ações para a retomada segura das atividades e o convívio social seguro.

O impacto potencial da COVID-19 é elevado devido a, entre outros aspectos:

- a. a propagação do vírus ser fácil e rápida;
- b. a transmissão ocorrer enquanto o paciente está assintomático ou tem sintomas leves (5 até 14 dias);
- c. a doença ter consequências agravadas, para além de idosos, em certos grupos populacionais com grande expressão no Brasil, como diabéticos, hipertensos e com problemas cardíacos;
- d. a possibilidade de gerar sobrecarga nos sistemas e serviços de saúde e assistência social (podendo gerar sua ruptura), na fase exponencial da contaminação;
- e. a taxa de mortalidade pode atingir, em certos contextos, números preocupantes.

Considerando que a transmissão do agente infeccioso se faz por contágio interpessoal, é fundamental promover a preparação das instituições, organizações e serviços para uma resposta efetiva e oportuna, que ajude a diminuir a amplitude e ritmo da infecção e a mitigar seus impactos, especialmente, o número de vítimas mortais. A estratégia a seguir deve estar alinhada com as indicações do Ministério da Saúde (MS) e da Organização Mundial de Saúde (OMS) e outras indicações de órgãos de governos federal, estadual e municipal. As atividades a desenvolver devem ser sempre proporcionais ao nível de risco definido pelas instituições responsáveis.

As experiências já reconhecidas nos casos mais bem-sucedidos de controle provam que a preparação para uma epidemia começa (ou deve começar) antes dela ocorrer. Se tal não ocorreu (ou só ocorreu parcialmente), mais importante se torna que a prevenção se inicie logo aos primeiros sinais de casos provenientes de outros países (ou regiões), com reforço na fase de transmissão local e, obviamente, maior destaque na fase de transmissão

comunitária ou sustentada. Entre as medidas adotadas desde cedo pelos países melhor sucedidos no controle à COVID-19, constam-se a realização massiva de testes com isolamento de casos detectados e quebra de cadeias de transmissão, medidas de reforço da higiene individual e comunitária, comunicação eficaz e adequada e conscientização efetiva, mas dando devido realce a riscos e consequências em caso de negligência de medidas de distanciamento social (de vários graus e ordem), obrigatórias ou voluntárias, com proibição de aglomerações.

Um instrumento de planejamento e preparação de resposta a eventos adversos de quaisquer tipos, previstos na Codificação Brasileira de Desastres - COBRADE, é o Plano de Contingência de Proteção e Defesa Civil (PLANCON-PDC). Nele se define(m) e caracteriza(m) o(s) cenário(s) de risco, se explicitam os níveis de risco/prontidão considerados e se estabelecem as dinâmicas e ações operacionais a implementar em cada um desses níveis, quando da iminência ou ocorrência do evento adverso a que o(s) cenário(s) de risco(s) alude(m), incluindo questões de comunicação, protocolos operacionais, recursos humanos a mobilizar, recursos/materiais a utilizar e sistema de coordenação operacional, através da previsão e acionamento de um Sistema de Comando de Operação (SCO) para gestão de crise. Os planos de contingência deverão em princípio ser elaborados em fase de normalidade

ou, quando muito, prevenção, ou seja, antes da ocorrência do evento extremo. Na presente situação estão sendo elaborados em plena etapa de mitigação, já na fase de resposta.

O Colégio Vovó Raquel , face à atual ameaça relacionada com a COVID- 19, e tendo em conta a sua responsabilidade perante à comunidade escolar/acadêmica (alunos, professores, funcionários e familiares destes), elaborou o presente PLANO DE CONTINGÊNCIA (PLANCON-EDU/COVID-19). O Plano está alinhado com as metodologias para elaboração de Planos de Contingência da Defesa Civil de Santa Catarina e as orientações nacionais e internacionais (nomeadamente, Ministério da Saúde e Organização Mundial de Saúde, bem como Secretarias de Estado de Saúde e de Educação).

A escola estará atenta, por parte de seus funcionários e educadores, na identificação de alunos, professores e colaboradores que apresentem sintomas respiratórios (tosse e/ou espirros e/ou coriza e/ou dor de garganta). Quando for identificada uma pessoa com dois destes sintomas ou temperatura elevada no rastreamento, a pessoa e os seus contatos próximos (pessoas que permaneceram a menos de 1,5 m por mais de 15 minutos, pessoas que tiveram contato físico ou trocaram objetos sem desinfecção prévia) nos últimos dias antes do início dos sintomas devem ser imediatamente afastadas e orientadas a procurar serviços de saúde ou Alô Saúde.

O Plano de Contingência Escolar para a COVID-19, a partir de cenários de risco identificados, define estratégias, ações e rotinas de resposta para o enfrentamento da epidemia da nova (COVID-19), incluindo eventual retorno das atividades presenciais, administrativas e escolares. O conjunto de medidas e ações ora apresentado deverá ser aplicado de modo articulado, em cada fase da evolução da epidemia da COVID-19.

2. ENQUADRAMENTO CONCEITUAL DE REFERÊNCIA

A estrutura do PLACON-EDU do(a) Colégio Vovó Raquel obedece ao modelo conceitual ilustrado na Figura 1.

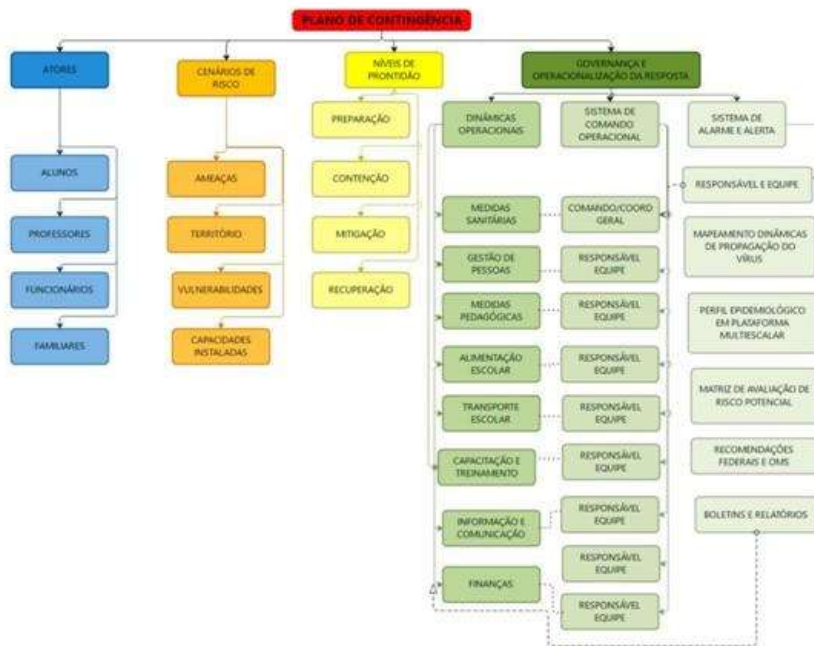


Figura 1: Mapa conceitual de estrutura do plano (organograma do plano de contingência)

3. ATORES/POPULAÇÃO ALVO

Público alvo: alunos, professores, funcionários e familiares destes do(a) Colégio Vovó Raquel.

4. OBJETIVOS

OBJETIVO GERAL

Fortalecer os processos de governança da escola, definindo estratégias, ações e rotinas de atuação para o enfrentamento da epidemia enquanto persistirem as recomendações nacionais, estaduais e/ou regionais de prevenção ao contágio da COVID- 19, buscando assegurar a continuidade da sua missão educacional pautada pela proteção e segurança da comunidade escolar/acadêmica.

OBJETIVOS ESPECÍFICOS

- a. A escola estará atenta, por parte de seus funcionários e educadores, na identificação de alunos, professores e colaboradores que apresentem sintomas respiratórios (tosse e/ou espirros e/ou coriza e/ou dor de garganta). Quando for identificada uma pessoa com dois destes sintomas ou temperatura elevada no rastreamento, a pessoa e os seus contatos próximos (pessoas que permaneceram a menos de 1,5 m por mais de 15 minutos, pessoas que tiveram contato físico ou trocaram objetos sem desinfecção prévia) nos últimos dias antes do início dos sintomas devem ser imediatamente afastadas e orientadas a procurar serviços de saúde ou Alô Saúde.
- b. Identificar os cenários de riscos (com base nas ameaças, território envolvido, vulnerabilidades e capacidades instaladas do estabelecimento de ensino);
- c. Definir as dinâmicas e ações operacionais e adotar os protocolos operacionais específicos, abrangendo todas as atividades do estabelecimento e todos os membros da comunidade escolar e cumprindo todas as recomendações oficiais;
- d. Estabelecer uma Unidade de Gestão Operacional que assegure a implementação das dinâmicas e ações definidas para diferentes fases, em especial, na retomada de atividades presenciais;
- e. Promover acesso à informação constante de boletins atualizados e outros materiais de fontes oficiais sobre a pandemia, formas de contágio e formas de prevenção;
- f. Garantir uma eficiente comunicação interna (com alunos, professores e funcionários) e externa (com pais e/ou outros familiares dos alunos, fornecedores e população em geral);
- g. Determinar quais os recursos necessários para dar uma resposta efetiva e competente, adequada a cada fase de risco/prontidão associada à COVID-19;
- h. Implementar as ações de resposta, mitigação e recuperação, em cada fase, abrangendo toda a atividade do estabelecimento;

- i. Monitorar e avaliar as ações/medidas implementadas, possibilitando ajustes nas estratégias frente aos resultados esperados;
- j. Identificar eventuais casos suspeitos de COVID-19, orientando/encaminhando para que de imediato possam usufruir de apoio da escola e por parte dos serviços de saúde, evitando ou restringindo situações de contágio;
- k. Assegurar a continuidade da missão educativa, estabelecendo estratégias e metodologias pedagógicas adaptadas, buscando qualidade e equidade no atendimento escolar;
- l. Garantir condições sanitárias, profissionais, tecnológicas e apoio psicológico compatíveis com o momento da pandemia e pós-pandemia, garantindo a segurança da comunidade escolar nos aspectos sanitários, de higiene, saúde física e mental/emocional.

5. CENÁRIOS DE RISCO

Este plano de contingência está elaborado para cenários de risco específicos, que consideramos se aplicar ao nosso estabelecimento educativo. Em tais cenários são considerados o território de alcance da ameaça (COVID-19) com que se tem que lidar, bem como as vulnerabilidades e capacidades instaladas/a instalar.

5.1. AMEAÇAS

A principal ameaça a que o plano de contingência visa dar resposta é uma ameaça biológica, uma pandemia, mais exatamente, a transmissão do vírus 2019-nCoV, que tem impacto direto no sistema cardiorrespiratório¹, desencadeando no organismo humano a COVID-19.

A transmissão ocorre através:

- a. de gotículas ou micro gotículas de saliva e secreção nasal etc., projetadas por uma pessoa infectada e que atingem diretamente a boca, nariz e/ou olhos de outra pessoa. Essas gotículas podem atingir a boca, olhos ou nariz de pessoas próximas ou por contato;
- b. de contato físico com pessoa contaminada, como, por exemplo, ao apertar a mão de uma pessoa contaminada e em seguida levar essa mão à boca, ao nariz ou aos olhos.
- c. de objetos ou superfícies contaminadas e posterior contato com a boca, nariz ou olhos. Não podendo ser descartada a possibilidade de transmissão pelo ar em locais públicos – especialmente locais cheios, fechados e mal ventilados.

Depois do vírus atingir as mucosas, a maioria das pessoas desenvolve a doença com sintomas amenos. Há, contudo, pessoas que desenvolvem quadros de grande gravidade que, em certos casos, causam a morte do paciente. A probabilidade de complicações graves é mais comum em pessoas de grupos etários mais idosos e/ou na presença de outras doenças crônicas. Contudo, começam a aparecer mais casos em outras faixas de idade e em pessoas sem comorbidades aparentes.

Por outro lado, segundo a Organização Pan-Americana da Saúde (OPAS) e a OMS, calcula-se que a taxa de mortalidade associada à COVID-19 seja substancialmente maior que a da gripe sazonal (0,02% para 3,6% ou mais). A taxa de transmissão é elevada (cerca de 3, ou seja, 1 pessoa contamina, em média, 3 pessoas). Sem estratégias de distanciamento físico, deixando o vírus se transmitir livremente, a taxa de contaminação pode atingir, eventualmente, até 50 a 70%, o que teria por consequência a falência total de sistemas de saúde e funerários, pois teríamos milhões de mortos e um cenário extremamente crítico.

Cabe ainda ressaltar que a falência dos sistemas de saúde e funerário não depende somente da taxa de contaminação, mas sobretudo da capacidade de atendimento dos casos graves da doença que podem atingir o nível de saturação mesmo em contexto de taxas menores de contágio. Não existe ainda nenhuma vacina disponível e provavelmente não estarão disponíveis ainda em 2020. Também não existem tratamentos medicamentosos específicos suficientemente testados, embora alguns medicamentos - tradicionalmente utilizados no tratamento de outras doenças - tenham sido utilizados com aparente sucesso, que não se sabe advir de qual ou de sua combinação com outros, e alguns novos medicamentos começam a ser testados.

Assim, a esta ameaça principal do vírus em si e da doença - por vezes mortais - que ele desencadeia, juntam-se, no mínimo, mais duas:

- a. a ameaça de uma profunda crise econômica e financeira;
- b. a ocorrência de contextos de perturbações emocionais pessoais e desequilíbrios sociais variados.

Nos dois últimos casos, o planejamento de estratégias mais adequadas para prevenir e restringir novos contágios, quando da retomada gradual de atividades, pode contribuir significativamente para o controle da doença e dirimir os impactos colaterais, favorecendo um ambiente mais propício à recuperação econômica e dos impactos psicossociais da pandemia.

Em síntese, a ameaça é real e de natureza complexa, uma vez que:

- a. o vírus é novo, com elevada taxa de mutação (sem que saibamos, totalmente, o que isso implica);
- b. seus impactos dependem das medidas de contingenciamento tomadas em tempo;
- c. os efeitos potenciais de curvas de crescimento epidemiológico, súbito e alto, sobre os sistemas

- de saúde são grandes, o que pode afetar a capacidade de resposta e a resiliência individual e comunitária e, por retroação, aumentar muito o risco;
- d. seu impacto na situação econômica global e de cada país pode gerar uma forte crise;
 - e. o inevitável choque entre medidas de distanciamento social e preocupação de dinamização da atividade econômica pode criar conflitos e impasses difíceis de ultrapassar;
 - f. aos períodos de distanciamento social mais extensivo têm que suceder-se períodos de maior flexibilização e tentativa de retomar a normalidade que, contudo, podem vir a gerar novas necessidades de distanciamento.

CARACTERIZAÇÃO DO TERRITÓRIO

No caso concreto do(a) Colégio Vovó Raquel Instituição de Ensino Privada localizada na Rua Aracy Vaz Callado, 751e 772 no bairro Estreito – Florianópolis foi julgada como ajustada a descrição de território de uma area construida de 1200 no total de 1041.. metros quadrados. que se divide:

- a) espaços de aula;
- b) espaço de descanso e de recreação;
- c) banheiros;
- d) biblioteca;
- e) refeitório e similares;
- f) quadra de esportes;
- g) espaços administrativos;
- h) espaço de acesso de alunos, professores e funcionários na chegada e saída do estabelecimento ;
- i) estacionamento;
- j) parque de areia;
- k) cozinha;
- l) area verde;

A população na escola é de aproximadamente 80 estudantes na faixa etária de 0 à 10 anos,compreendendo os níveis de Creche(0 a 3 anos), Pré Escola (4 e 5 anos), Anos Inicias (1º a 5º ano) divididos em 3 pavimentos que compreendem as idades de 0 a 3 anos, 4 e 5 anos e 6 à 10 anos com 8 colaboradores no periodo matutino e e 13 colaboradores no período vespertino). Em um dia na escola temos aproximadamente a circulação de em média 100 pessoas, sem contar familiares, prestadores de serviço ou outras pessoas que possam adentrar o espaço escolar.

Os alunos residem nos bairros próximos a escola e se deslocam através de automóveis particulares ou à pé e apenas um caso em veiculos escolares. Os colaboradores em sua totalidade trabalham somente na nossa instituição escolar não possuindo contato com outras, se deslocam de suas residências até a

escola através de veículos particulares, deslocamento a pé e linhas de ônibus oriundas dos bairros de Barreiros e Floresta.

Próximo ao Colégio Vovó Raquel temos o Hospital Florianópolis e três postos de saúde, sendo um deles inclusive no lado oposto da rua, facilitando o acesso e apoio caso necessário e contamos ainda com convênio de atendimento de emergência particular (empresa Help).

VULNERABILIDADES

O Colégio Vovó Raquel toma em consideração, na definição de seu cenário de risco, as vulnerabilidades gerais e específicas que seguem:

- a. facilitação de condições que permitam a transmissão do vírus, através de contatos diretos (aperto de mão, beijos, atingimento por partículas de pessoa infectada que tosse ou espirra, etc.) ou mediados (toque em superfícies infectadas, etc., seguido de toque com as mãos na boca, nariz e olhos), particularmente, em sociedades com hábitos sociais de maior interatividade física interpessoal;
- b. falta de certos hábitos e cuidados de higiene pessoal e relacional ou negligência no seu cumprimento, nomeadamente os hábitos associados à lavagem regular e adequada das mãos, etiquetas corretas de tossir e espirrar pelas crianças menores de 4 anos;
- c. insuficiente educação da família para a gestão de riscos e para a promoção da saúde (em especial, contextos epidemiológicos) que, em certos casos, se associa a baixa educação científica e dificuldades de pensamento crítico;
- d. atitudes de negação do vírus, da COVID-19 e/ou de seu impacto, decorrente de fake news e difusão de informação não validada cientificamente;
- e. dependência de meios de transporte coletivos urbanos, eventualmente saturados;
- f. alunos sem espaço adequado para estudo em casa, falta de equipamentos como computadores e notebooks e problemas na conexão à internet;
- g. Posto de testagem do COVID-19 em frente a escola;

CAPACIDADES INSTALADAS/ A INSTALAR

O(a) Colégio Vovó Raquel considera já ter instaladas e a instalar as seguintes capacidades:

Capacidades instaladas:

- a) Escola preparada com os meios de controle necessários conforme os protocolos de saúde;
- b) Estrutura física adequada para propiciar o distanciamento entre alunos e professores de 1,5m em sala de aula e em todos os ambientes da escola;
- c) Estratégias e protocolos prontos de entrada e saída diferenciada de alunos de forma escalonada;
- d) Treinamento e simulados com colaboradores quanto as medidas e conhecimento da gestão de riscos;
- e) Número de colaboradores suficiente para dar andamento as ações;

- f) Comunicação efetiva com as famílias e alunos com formações e conhecimentos a respeito dos protocolos de prevenção e medidas tomadas pela escola através de canais oficiais da escola;
- g) Dispenser de alcool gel instalado em todos os ambientes da escola e disponiveis para cada educador; assim como pias e materiais necessários para higiene das mãos em locais estratégicos;
- h) Aquisição das EPIs e disponibilização de demais materiais conforme DAOP Medidas Sanitárias;
- i) Ambiente específico para isolamento de pessoas que no meio do expediente/aula possam vir a ter algum tipo de sintoma;
- j) Suspensão de atividades que possibilitem aglomeração;
- k) Demarcação do piso dos espaços físicos, de forma a facilitar o cumprimento das medidas de distanciamento social, especialmente nas salas de aula, nas bibliotecas, nos refeitórios e em outros ambientes coletivos;
- l) Conteúdo gráfico elaborado e disponibilizado para a comunidade escolar através dos canais oficiais da escola de acordo com as diretrizes sanitárias, pedagógicas e de gestão dos recursos humanos, visando o retorno das aulas presenciais; assim como Afixação de Cartazes com as normas de condutas relativas ao uso dos espaços físicos e à prevenção e ao controle do COVID-19, em linguagem acessível à comunidade escolar em locais visíveis e de circulação, tais como: acessos aos estabelecimentos, salas de aula, banheiros, refeitórios, corredores, dentre outros, assim como cartazes na entrada dos ambientes com a quantidade máxima de pessoas respeitando o distanciamento de 1,5m.
- m) Colaboradores da escola com curso de primeiros socorros;
- n) Colaboradores fixos para orientação de entrada e saída de alunos com aferição de temperatura e orientação quanto a higiene na entrada da escola;
- o) Redução da quantidade de materiais disponiveis nas salas de aula;
- p) Luvas, dispenser de alcool gel e higienização para troca de fralda para bebês a partir dos 4 meses ;
- q) 10 Lixeiras fechadas e de pedal instaladas nos ambientes;
- r) 4 Lixeiras especiais e identificadas para descarte das máscaras e luvas com saco de lixo com espessura

reforçada conforme Portaria SES nº224/2020;

- s) Atualização dos dados cadastrais dos alunos e colaboradores;
- t) Levantamento dos alunos que pretendem retornar as aulas presenciais;
- u) Treinamento específico sobre higienização e desinfecção adequadas de materiais, superfícies e ambientes aos trabalhadores responsáveis pela limpeza;
- v) Aplicação de questionário para identificação de colaboradores do grupo de risco e dos alunos que retornarão as aulas presenciais caso forem liberadas em 2020;
- w) Cronograma de escolamento de volta as atividades presenciais por turma nos 3 pavimentos da escola através das respostas dos questionário acima mencionados;

Capacidades a instalar

- a) Capacitação/treinamento geral de todos os colaboradores em diversos aspectos respeitantes ao planejamento de retorno às aulas;
- b) Capacitação/treinamento de agentes educativos em aspectos específicos das diretrizes constantes do planejamento de retorno às aulas;
- c) Desenvolvimento de estratégias orientadas para que agentes educativos/alunos e pais evoluam em suas percepções de risco face ao COVID-19 constantemente;
- d) Realização de simulados constantes com a equipe de colaboradores;
- e) Melhoria progressiva das condições infraestruturais do Colégio Vovó Raquel, em tudo o que se revelar possível;
- f) Desenvolver mecanismos de resiliência de curto, médio e longo prazo;
- h) Disseminação e divulgação do plano de contingência e dos protocolos de modo a levar a toda a comunidade escolar suas medidas;
- i) Geração de boletins informativos constantes a comunidade escolar a respeito da situação do corona vírus no município de Florianópolis e novas medidas adotadas pela escola;
- j) Estabelecer fluxos de encaminhamento de pessoas com sintomas à rede de atenção pública ou privada;
- k) Estabelecer protocolos internos de testagem e rastreamento e afastamento de contatos de casos confirmados;
- L)Elaboração de “espelhos de classe” para que o mesmo aluno utilize diariamente a mesma mesa e cadeira, da mesma forma a organização da grade de horário vai ser alterada para que as aulas do professor sejam condensadas no mesmo dia;
- n) Capacitação/treinamento dos alunos e comunidade escolar para conhecimento das diretrizes, do Plancon e das normas de convivência e higiene através da Plataforma Google Meet antes da volta presencial;
- o) Planos de aula diferenciados priorizando atividades individuais ao ar livre;

6. NÍVEIS DE PRONTIDÃO/AÇÃO

Este plano de contingência vincula-se aos níveis de prontidão/ação definidos no Quadro 1, que estão baseados em indicações da OMS e correspondem à terminologia que vem sendo utilizada pelo Ministério da Saúde em suas análises. Tal terminologia parece-nos a mais adequada tanto à natureza da pandemia, como para os estabelecimentos a que se destina: Preparação; Resposta (subdividida em Contenção e Mitigação); e Recuperação.

| FASES | SUBFASES | CARACTERÍSTICAS | |
|------------|---|---|--|
| PREPARAÇÃO | | Não existe epidemia ou existe em outros países de forma ainda não ameaçadora | |
| RESPOSTA | Contenção (por vezes, subdividida em simples no início e alargada quando já há casos no país/estado) | <p>Pode ir desde quando há transmissão internacional em outros países ou casos importados em outros estados (contenção inicial) até à situação da existência de cadeias secundárias de transmissão em outros estados e/ou casos importados no estado, mas sem cadeias de transmissão secundária (contenção alargada).</p> <p>Inclui medidas como o rastreamento (por meio de testes), isolamentos específicos (para evitar o contágio da população a partir de casos importados) e vigilância de entradas, saídas e deslocamentos de pessoas, buscando erradicar o vírus. O limite da contenção é quando as autoridades perdem o controle do rastreamento, o vírus se propaga e entra em transmissão local. Considera-se na fase de Contenção duas subfases Contenção Inicial e Contenção Alargada.</p> | <p>Alerta (quando há ocorrências em estados)</p> <p>e</p> <p>Perigo Iminente (quando há casos importados em estado, mas sem cadeias de transmissão secundária)</p> |
| | Mitigação | | |

| | | | |
|-------------|--|---|--------------------------|
| | (podendo, se houver medidas muito firmes como testagem generalizada, isolamento de casos e impedimento de entradas chegar até à Supressão) | <p>A mitigação deve começar logo quando há transmissão local e intensificar-se quando há transmissão sustentada ou comunitária.</p> <p>Sabendo-se que não será possível evitar todos os contágios, tenta-se diminuir o avanço da pandemia, com ações como suspensão de aulas, fechamento de comércio, bares e restaurantes, cancelamento de eventos esportivos, congressos, shows e espetáculos, suspensão ou limitação de transportes etc.</p> <p>Quando a situação de contágio está sob maior controle e caminha para uma fase de recuperação estas medidas restritivas podem ser flexibilizadas.</p> | Emergência de Pública |
| RECUPERAÇÃO | | <p>Caracteriza-se inicialmente pela redução do contágio e óbitos e controle parcial da epidemia, sustentada em indicadores oficiais de evolução de taxas de contágio e de ocupação de atendimento hospitalar. Posteriormente, pela superação do surto epidêmico e/ou surgimento de vacina e/ou descoberta de medicamentos adequados para o tratamento da COVID-19, comprovados cientificamente pelas autoridades competentes podendo considerar-se consolidada (recuperação plena). Até que isso aconteça, deve-se manter medidas preventivas adequadas para evitar o surgimento de novos focos de infecção e reversão do achatamento da curva de contágio. Na ocorrência de reversão da redução do contágio as medidas adequadas de prevenção e controle deverão ser retomadas, em partes similares às previstas para a fase de Contenção.</p> | |

Quadro 1. Níveis de prontidão/ação a considerar no PLACON-EDU para a COVID-19.

Fonte: Adaptado de um modelo geral de fases considerado pela OMS e, como base nos quais, muitos países elaboraram seus planos de contingência.

7. GOVERNANÇA E OPERACIONALIZAÇÃO DA RESPOSTA

A gestão de uma situação de crise, tão grave como a que nos confrontamos e temos que lidar, exige um ajuste na governança, ou seja, nos processos de governar neste tempo de crise. Referimo-nos, em especial, à interação e tomada de decisão entre os atores envolvidos neste problema coletivo, acompanhada da criação, reforço e/ou remodelação de diretrizes e normas e implementação de ações adequadas.

Na governança, diretamente, relacionada com a operacionalização das dinâmicas e ações operacionais de resposta, salientam-se três domínios fundamentais:

- a. o das diretrizes, dinâmicas e ações operacionais (e respectivos protocolos) a implementar;
- b. o do Sistema de Comando Operacional, propriamente dito, diferenciado do “normal” sistema e processo de governo, mas com ele interligado, e que se torna necessário constituir para coordenar toda a implementação a eventuais ajustes do plano, indicando equipe e responsável em cada domínio;
- c. o do Sistema de Alerta e Alarme, incluindo as dinâmicas de comunicação e os processos de monitoramento e avaliação, que permite, identificar os eventuais ajustes que se torna necessário implementar.

DIRETRIZES, DINÂMICAS E AÇÕES OPERACIONAIS (DAOP)

As diretrizes, dinâmicas e ações operacionais a serem implementadas encontram-se indicadas na sequência.

No planejamento da implementação das diretrizes, dinâmicas e ações -são usada, como referência, a ferramenta de qualidade 5W2H. Os 5 W (das iniciais do nome em inglês) são: W1) porque será feito; W2) o que será feito; W3) onde será feito; W4) quando será feito; W5) quem o fará. Os dois H: H1) como será feito; H2) quanto custará.

Os quadros síntese que seguem resumem as principais dinâmicas e sugestões de ações que podem ser realizadas, sendo que as diretrizes com mais detalhes estão disponíveis nos links de acesso.

Porquê (domínios): MEDIDAS SANITÁRIAS (promover a saúde e prevenir a transmissão do vírus)

Diretrizes: Link de Acesso:

<https://drive.google.com/file/d/13Jpl3blnU3Do59SkO8xlQLI2LUcc5rJ8/view?usp=sharing>

| Oque | Onde | quando | Quem | Como | quanto |
|---|---|--|--|---|---|
| Aferição da temperatura de todos os membros da equipe escolar e orientação quanto ao uso do álcool gel | Entrada da Escola | Sempre que o membro adentrar na escola | Funcionário destinado a ficar na entrada da escola | Controle de Acesso. Se o indivíduo estiver acima de 37,8 °c de temperatura sua entrada será vedada | Equipamentos de medição de temperatura (2) a distancia e álcool gel para 4 meses, providenciados pela escola anteriormente. |
| Demarcação de espaços evitando aglomerações | Pátios, banheiros, salas de aula, recepção, entrada da escola | Permanente | Coordenação Pedagógica | Sinalização com fita adesiva e avisos escritos em cartazes e barreiras de proteção com cones | Sem custos futuros já foram instalados somente se necessária manutenção |
| Higiene das mãos de todos os membros da comunidade escolar | Entrada da escola, entradas dos pavilhões | Permanente | Funcionário da Limpeza irá repor os itens de higiene | Sinalização e avisos escritos | Sem custos necessários, já foram instaladas anteriormente placas em locais estratégicos e adquiridos quantidades suficientes de álcool gel para 4 meses, somente para manutenção futura |

| | | | | | |
|---|---|---|--|--|--|
| Isolamento de casos suspeitos | Ambiente específico para o isolamento | Quando necessário até chegada do responsável pelo aluno | Coordenadora Pedagógica | Detecção precoce de casos suspeitos, com sintomas como temperatura elevada | Não há custo necessário, o ambiente já está montado, apenas necessária manutenção |
| Rastreamento de contato | Instituição | Ao confirmar o caso | Coordenação Pedagógica | Identificar os contatos com casos confirmados e afastá-los preventivamente | Não há custo necessário |
| Suspender todas as atividades que envolvam aglomerações | Instituição | Permanente | Coordenação Pedagógica | Planejamentos diferenciados através de atividades remotas | Não há custo necessário |
| Adotar rotinas regulares de orientação de alunos e trabalhadores sobre as medidas de prevenção, monitoramento e controle da transmissão do COVID-19, com ênfase na correta utilização, troca, higienização e descarte de máscaras, bem como na adequada higienização das mãos e de objetos, na manutenção da etiqueta respiratória e no respeito ao distanciamento social seguro, sempre em linguagem acessível para toda a comunidade escolar; | Instituição | Antes e depois do retorno presencial | Coordenação Pedagógica e Colaboradores | Comunicação pelos canais oficiais da escola / Cartazes/ Cartilhas | Não há custo necessário todas comunicações e cartazes já foram afixadas, as novas orientações vão ser informadas através dos canais oficiais da escola |
| Adotar descarte correto de máscara e luvas descartáveis | Lixeiras devidamente sinalizadas e saco de lixo com espessura maior conforme a Portaria | Permanente / Após o uso | Servente/ Professores | Descartate conforme portaria, sempre será feito após os turnos. | 4 lixeiras devidamentes sinalizadas e 300 sacos de lixo |
| Orientar aos alunos, trabalhadores e visitantes, que adentrarem ao estabelecimento, que deverão usar máscaras descartáveis, ou de tecido não tecido (TNT), ou de tecido de algodão, recomendando que | Todos os ambientes da Instituição | Ao entrar na sala e permanecer nos ambientes da escola | Professores | Orientação verbal/ Professores farão as trocas de acordo com os protocolos | Sem custo necessário, foram adquiridas no total de 200 máscaras "reservas" para casos de esquecimento. |

| | | | | | |
|---|--|--|------------------------|---|--|
| as elas devem ser trocadas a cada 2 (duas) horas ou quando tornar-se úmida (se antes deste tempo). | | | | | |
| Estabelecer, afixar em cartaz e respeitar o teto de ocupação, compreendido como o número máximo permitido de pessoas presentes, simultaneamente, no interior de um mesmo ambiente, respeitando o distanciamento mínimo obrigatório; | Na entrada dos ambientes | Permanente | Coordenação Pedagógica | Afixar cartazes na entrada de ambientes | Sem custo necessário, os cartazes já foram instalados de acordo com a organização de 1,5m de distanciamento |
| Higienizar, a cada uso, materiais e utensílios de uso comum, como colchonetes, tatames, banheiros | Nas salas de aula, banheiros | Permanente | Serventes | Produtos de higienização e álcool gel 70° já adquiridos pela escola | Sem custo necessário a escola já fez a aquisição dos materiais para meses, apenas se necessário manutenção |
| Higienizar o piso das áreas comuns a cada troca de turno, com soluções de hipoclorito de sódio 0,1% (água sanitária) ou outro desinfetante indicado para este fim; | Áreas comuns | Sempre após troca de turno e no final do dia | Serventes | Soluções de hipoclorito de sódio 0,1% (água sanitária) | Sem custo necessário a escola já fez a aquisição dos materiais para meses, apenas se necessário manutenção |
| Orientar os trabalhadores não retornem as suas casas com suas roupas de trabalho quando às mesmos utilizarem uniforme e troquem suas roupas na chegada a escola; | Na entrada e Saída dos professores | Na entrada e Saída dos professores | Colaboradores | Através de manual de orientações e treinamento | Sem custo necessário |
| Disponível um frasco de álcool gel 70% para cada professor, recomendando a este que leve consigo para as salas de aula para sistematicamente higienizar as mãos; | Ambiente escolar junto aos colaboradores | Higienização de mãos permanente | Colaboradores | Foi disponibilizado para cada professor um frasco de álcool gel 70% | Sem custo necessário, equipamentos já foram adquiridos (15 frascos de spray), somente necessário se/par reposição futura |
| Evitar o acesso de pais, responsáveis, cuidadores e/ou visitantes no interior das dependências dos estabelecimentos de ensino, | Entrada da escola | Permanente | Coordenação Pedagógica | Será isolado o espaço com cartazes e barreiras de proteção | Sem custo necessário, equipamentos já foram adquiridos |
| Sinalizar no chão a posição a ser ocupada por cada | Entrada da escola, estacionamento | Permanente quando os familiares o | Coordenação Pedagógica | A demarcação será feita com fitas adesivas | Sem custo necessário, |

| | | | | | |
|--|---------------------------|--|--|---|---|
| pessoa | | pessoas externas vierem a escola buscar ou trazer crianças | | | equipamentos já foram adquiridos |
| equipamentos de higiene, como dispensadores de álcool em gel, lixeiras com tampa com dispositivo que permita a abertura e fechamento sem o uso das mãos (como lixeira com pedal); Lixeiras para recolhimento de máscara e luvas descartáveis devidamente sinalizadas | Locais estratégicos | Permanente | Serventes serão responsáveis pela manutenção e verificação | Através de recolhimento e identificação com cartazes | Sem custo necessário: Foram adquiridas: 4 lixeiras para descarte de materiais "contaminados" Dispenser em álcool gel em 10 pontos estratégicos |
| Para os casos confirmados para COVID-19, tanto de alunos quanto trabalhadores, é recomendável afastamento por 14 (quatorze) dias a contar do início dos sintomas, podendo retornar às atividades após este período, desde que estejam assintomáticos por no mínimo 72 (setenta e duas) horas. Os casos negativos para COVID-19 poderão retornar às atividades educacionais e laborais após 72 (setenta e duas) horas da remissão dos sintomas; | Ambiente escolar | Quando confirmado caso COVID-19 | Coordenação Pedagógica | Avisar a comunidade escolar e tomar as providências necessárias para afastamento, através dos canais oficiais da escola | Sem custo necessário |
| Manter ventilados, dentro do possível, todos os postos de trabalho; | Ambiente escolar | Permanente | Serventes ficarão responsáveis em verificar e manter os ambientes ventilados | Serventes ficarão responsáveis em verificar e manter os ambientes ventilados | Sem custo |
| Será feito escalonamento na entrada e saída dos alunos através de horários diferenciados; | Entrada e Saída de alunos | Entrada e Saída da escola | Coordenação Pedagógica | Será informado a família por meio dos canais oficiais da escola. Serão intervalos de 20 minutos | Sem custo |
| Os alunos da mesma turma permanecerão sempre na mesma sala utilizando | Salas de aula | Permanente | Coordenação Pedagógica | Coordenação Fará a divisão das turmas e "espelhos de classe" | Sem custo |

| | | | | | |
|---|---------------------------------------|-----------------|---|--|---|
| sempre cadeiras e carteiras; | | | | | |
| Estabelecer sinalização nos corredores para que haja fila única, definição prioritária de tráfego, sinalização nos corredores que ajudem os alunos a seguir as normas e lembrar de manter a distância mínima entre si durante a movimentação; | Entrada e saída da escola; corredores | Permanente | Coordenação Pedagógica | Através de sinalização com cartazes e barreiras de proteção com demarcação no chão | Sem custo, materiais adquiridos anteriormente |
| Restringir a interação dos alunos apenas para as pessoas que estejam na mesma sala (sendo vedada a interação de estudantes de diferentes turmas e ou com professores de outras classes); | Todos ambientes escolares | Permanente | Professores das turmas e inspetor | Os professores farão a orientação diariamente nas salas de aula, o inspetor ficará no corredor para inspecionar e fazer a orientação | Sem custo, materiais |
| os profissionais devem pegar a criança que ainda não caminham do lado de fora da escola e levá-las para dentro, evitando que os pais/responsáveis entrem no ambiente; Assim como na saída | Entrada e saída da escola | Entrada e saída | Uma professora que não pertence ao grupo de risco ficará responsável por esses momentos | Uma professora que não pertence ao grupo de risco ficará responsável por esses momentos | Sem custo |
| Não compartilhar objetos de uso individual, como copos, talheres, mamadeiras, bibeiros, lençóis, travesseiros, toalhas entre outros; | Ambiente escolar | Permanente | Crianças e colaboradores | Diariamente as famílias enviarão os itens individuais para serem utilizados pelas crianças | Sem custo |
| Deve-se trocar as roupas de bebês e crianças quando estas tiverem sujidades visíveis. Assim, os pais ou cuidadores devem fornecer várias mudas de roupa para a instituição; Colocar as roupas com sujidades visíveis, tanto de profissionais quanto de crianças em sacolas plásticas até que se | Ambiente escolar | Trocas de roupa | Crianças e colaboradores | Através de orientação aos profissionais e familiares | Sem custo |

| | | | | | |
|---|------------------------------------|------------------------------------|--|--|--|
| proceda a entrega aos pais e a lavagem; | | | | | |
| Na trocas de fraldas seguir as orientações XX das Diretrizes Sanitárias Estaduais de Retorno as aulas | Ambiente escolar | Trocas e higienização | Crianças e colaboradores | Através de orientação aos profissionais e familiares conforme Diretrizes Sanitárias de Retorno as aulas | Sem custo |
| Os professores da Educação Infantil utilizarão escudo facial, avental e máscaras descartáveis | Ambiente escolar educação infantil | Permanente após retorno presencial | Colaboradores da Educação Infantil | Através do uso de EPIs citadas | A escola já possui máscaras e luvas descartáveis para o retorno, irá adquirir e orçar os escudos faciais. |
| Todos os professores farão a troca das máscaras descartáveis de 2h em 2h e farão a higienização das mãos frequentemente | Ambiente escolar | Permanente | Colaboradores e Professores | O Descarte das máscaras será feito nas lixeiras recomendadas | A escola já possui máscaras e lixeira para o retorno, pia em locais estratégicos e álcool gel disponível para cada colaborador, assim como os frascos individuais de spray para cada colaborador |
| Ao adentrarem a instituição de ensino estudantes, pais/responsáveis, trabalhadores e visitantes deverão obrigatoriamente fazer uso de máscaras cirúrgicas ou de tecido, orientações a serem seguidas conforme o protocolo 7 do Plano de Contigência do Município de Fpolis. | Entrada da escola | Ao entrar na escola | Haverá uma profissional na entrada da escola fazendo a orientação verbal | As orientações serão fornecidas anteriormente pelos canais oficiais da escola, por meio de cartazes afixados na entrada da escola. A escola terá máscaras descartáveis "reservas". | As máscaras já foram adquiridas em número suficiente para o retorno, apenas será necessário manutenção. |
| Higienização de todas as áreas da escola | Ambiente escolar | Antes da retomada | Comando sanitário e serventes de limpeza | Os profissionais da limpeza farão um treinamento quanto a higienização e desinfecção de todos os ambientes, materiais e superfícies. | Sem custo, Foi adquirido um "vaporizador" para auxiliar na higienização |

Quadro 2: Esquema de organização DAOP Medidas Sanitárias

Porquê (domínios): QUESTÕES PEDAGÓGICAS Diretrizes: Link de Acesso:
<https://drive.google.com/file/d/1n97iksLAGr2uJnPzCtVI02UNLZH2s/view?usp=sharing>

| Oque | Onde | quando | Quem | Como | quanto |
|--|--------------------------------------|--|---|--|--|
| <p>Teremos atendimento pedagógico em 3 modalidades</p> <p>Totalmente remoto</p> <p>3 vezes por semana</p> <p>5 vezes por semana</p> | Ambiente escolar | Retorno presencial | Alunos | Foi aplicado um questionário online a respeito das vontades dos familiares para a organização da volta presencial, assim conseguiremos atender essas 3 diferentes demandas | Sem custo |
| As atividades não presenciais serão válidas como carga horária | Plataforma Classroom | Antes, durante e após retorno presencial | Coordenação e Professores | Através da Plataforma Classroom serão disponibilizadas seguindo a Legislação do Conselho municipal de Educação, as atividades para os alunos que não retornarem presencialmente ou a complementação para os que retornarem | Sem custo |
| Acompanhamento semanal quanto a vontade das famílias ao retorno | Ambiente escolar via canais oficiais | Necessidade/vontade da família ao retorno presencial | Coordenação Pedagógica | A Coordenação estará semanalmente enviando um questionário para organizar a volta dos alunos de forma presencial ou em outra modalidade | Sem custo |
| Todo profissional e aluno deverá ter o seu material de uso individual exclusivo (lápiz, canetas, material de aulas). | Com cada aluno e profissional | Uso | Colaboradores e alunos | Cartazes/ Orientações por canais oficiais | Sem custo |
| Estabelecer organização das salas de aula, de maneira que os estudantes ocupem a sala individualmente nas respectivas carteiras com um distanciamento mínimo de 1,5 m (um metro e meio) entre eles; Com “espelho de classe” e isolamento por fita adesiva | Salas de aula | Permanente | Coordenação Pedagógica | Fará a demarcação com fita adesiva | Sem custo, materiais já adquiridos pela escola |
| As aulas de Educação Física irão contemplar planejamento com jogos individuais em ambientes | Aulas de Educação Física | Aulas de Educação Física | Coordenação Pedagógica e Professora de Ed. Física | Através de Planejamentos de atividades | Sem custo necessário |

| | | | | | |
|--|-----------------------------|-------------------------------------|--------------------------------------|---|----------------------|
| abertos | | | | | |
| Os horários de intervalo e alimentação serão feitos nas salas de aula dos alunos | Salas de aula | Horários de Intervalo e alimentação | Coordenação Pedagógica | Organização das salas de aula para períodos de intervalo e alimentação, com devidas higienizações e diretrizes | Sem custo necessário |
| A volta dos alunos presencial será organizada de forma escalonada | Ambiente escolar | Antes do retorno presencial | Coordenação Pedagógica | A coordenação pedagógica através de questionário já fez um levantamento dos alunos que possivelmente voltariam as aulas presenciais, assim organizou um cronograma de volta as aulas presenciais considerando que a escola possui três pavimentos que atendem 3 níveis de idades diferentes; No pavimento 1 – de 0 a 2 anos retornariam na 1ª semana as crianças de 2 anos, na 2ª semana as crianças de 1 ano e na terceira semana as crianças de 0 anos; No pavimento 2 que atende 3 a 5 anos retornariam os alunos 1ª semana 5 anos e 4 anos 2ª semana 3 anos No pavimento 3 que atende de 1º a 5º ano Retornariam 1ª semana – 1º ano 2ª semana – 2, 3º e 4º ano (visto a quantidade de crianças que totaliza 5) | Sem custo necessário |
| Os horários de entrada e saída da escola serão feitos de forma escalonada | Horários de entrada e saída | Horários de entrada e saída | Coordenação Pedagógica | A coordenação pedagógica fará a entrada escalonada com o intervalo de 20 minutos para cada grupo, após o retorno dos mesmos | Sem custo necessário |
| Realizar avaliação diagnóstica individual no retorno das aulas presenciais após o período inicial de acolhimento dos estudantes de todas as etapas | Ambiente escolar | Após o retorno presencial | Professores e Coordenação Pedagógica | Planejamento de atividades junto aos professores após o acolhimento das crianças | Sem custo necessário |
| Retomar os | Cada turma | Após o retorno | Coordenação | Planejamento de | Sem custo |

| | | | | | |
|---|--|---|--------------------------------------|---|----------------------|
| conceitos que foram trabalhados durante o regime especial de atividades de aprendizagens não presenciais, com especial atenção ao avanço em leitura, escrita, raciocínio lógico-matemático, comunicação e resolução de problemas. | | presencial, programamos para o mês de janeiro antes do período letivo 2021. | Pedagógica junto aos professores | atividades junto aos professores | necessário |
| Os alunos do 1º ano receberão acompanhamento individual prevendo atenção na matemática, oralidade e escrita | Turmas de 1º ano | Após retorno presencial | Coordenação Pedagógica e Professores | Os alunos serão atendidos de forma individual por meios remotos para serem diagnosticados quanto as dificuldades e possíveis formas de recuperação/adaptação de conteúdos | Sem custo |
| Avaliação geral da turma na Educação Infantil | Turmas de Educação Infantil | Final de 2020 | Coordenação Pedagógica | Cada família receberá uma avaliação das atividades realizadas no ano de 2020 na sua turma contendo a especificidade do modelo adotado diante a pandemia | |
| A validação das aulas não presenciais será realizada de forma a contemplar os planos de aula dos professores | Todas as turmas | Final do ano letivo 2020 | Coordenação Pedagógica | A Coordenação fará a conferência e o arquivamento dos planos, atividades recebidas, frequência diante a legislação municipal estabelecida | Sem custo |
| Termo de Responsabilização de pais e/ou responsáveis para realização das atividades em modelo híbrido de ensino (presencial e no Portal Educacional) | Ambiente escolar canais oficiais | Após retorno presencial | Coordenação Pedagógica | A coordenação enviará esses termos por meio digital aos familiares assim que iniciar o retorno presencial | Sem custo |
| acolhimento com reuniões e palestras para os estudantes, profissionais e familiares sobre saúde mental e bem-estar emocional | Ambiente escolar nos canais oficiais da escola | Antes e durante o retorno presencial | Equipe Pedagógica | Através de palestras e reuniões através do google meet e youtube | Se custo |
| Formação referente a métodos de prevenção para a não transmissão do vírus e Orientação dos alunos quanto às medidas preventivas | Ambiente Escolar Home escolar | Antes do retorno das aulas presenciais | Coordenação Pedagógica e Professores | Preparação de curso por professores e coordenação pedagógica para as famílias e alunos através da plataforma google meet. | Sem custo necessário |
| Higienizar o | Ambiente | Após o uso de | Coordenação | Através de materiais de | Foram adquiridos |

| | | | | | |
|---|---------------------------------------|---|--------------------------|--|--|
| trocador de fraldas antes e depois das trocas. Da mesma forma higienizar brinquedos, tapetes e todos objetos de uso comum antes de cada turno | Escolar | brinquedos, objetos de uso comum e trocadores | Pedagógica e Professores | higiene necessário | alcool gel 70% para esse fim para 4 meses. |
| Os estudantes não poderão trazer brinquedos de casa | Ambiente escolar | Permanente | Coordenação Pedagógica | Serão comunicados através dos canais oficiais da escola, se a criança trouxer brinquedo o mesmo será devidamente higienizado embalado, isolado e devolvido na saída. | Sem custo necessário |
| Os espaços físicos comuns da escola como brinquedoteca, biblioteca, refeitório permanecerão em isolamento | Espaços físicos mencionados | Permanente | Coordenação Pedagógica | O Isolamento será feito através de barreiras com cadeiras e fixação de cartazes | Sem custo necessário |
| Serão ofertados de maneira prioritária materiais e conteúdos em recursos tecnológicos para evitar contato físico | Quando forem ministrados os conteúdos | Após retorno presencial | Professores | Os professores farão a elaboração de conteúdos e materiais para serem vinculados de maneira projetada afim de evitar contato com materiais físicos/ livros etc | Sem custo, a escola já possui equipamentos |

Quadro 3: Esquema de organização DAOP Questões Pedagógicas

Porquê (domínios): ALIMENTAÇÃO ESCOLAR Diretrizes: Link de Acesso:

https://drive.google.com/file/d/1KETWKjDA630i_rrQ5GNENoikK4kSd1Gt/view?usp=sharing

| Oque | Onde | quando | Quem | Como | quanto |
|---|-----------------|----------------------------|--|--|------------------------|
| Atualização do Manual de Boas Práticas de Manipulação e os Procedimentos Operacionais | Unidade Escolar | Antes da retomada às aulas | Diretora Pedagógica também responsável pela alimentação na | Reunir equipe responsável pela produção e manipulação de alimentos Adequar as normas | Sem custos necessários |

| | | | | | |
|---|--------------------------|---|--|--|---|
| Padrão | | | escola | e procedimentos considerando recomendações COVID 19 | |
| Capacitação da equipe que realiza os procedimentos alimentares quanto às novas normas de elaboração, acondicionamento, preparo, modo de servir, recolhimento e limpeza de utensílios, entre outros. | Unidade Escolar | Antes e durante da retomada às aulas | Diretora Pedagógica também responsável pela alimentação na escola | Reunir a equipe responsável pela produção de alimentos para o treinamento Definir dia, horário, forma (presencial ou virtual), materiais | Não há necessidade de recursos financeiros |
| Para as turmas de ensino fundamental e infantil as refeições serão obrigatoriamente, na própria sala de aula; | Salas de aula | Permanente após retorno presencial | Diretora Pedagógica também responsável pela alimentação na escola | A alimentação será servida conforme as diretrizes estaduais de alimentação escolar | Sem custos necessários |
| O local destinado a amamentação é ventilado, com mesas e cadeiras possuindo um distanciamento de 1,5m será higienizado sempre antes e após uso | Sala de amamentação | Permanente após retorno presencial | A higienização será feita pela servente | A higienização será feita com hipoclorito de sódio no chão e álcool 70% em todo o ambiente | Os materiais já foram adquiridos, somente se necessário para manutenção |
| Será solicitado que cada aluno traga de sua casa diariamente uma garrafa/ Mamadeira para tomar água | Cada aluno | Será feita a verificação se o aluno trouxe a garrafa diariamente na entrada | Professora que ficar na entrada da escola | Será feita a verificação se o aluno trouxe a garrafa diariamente na entrada, caso não traga será solicitado a família que providencie imediatamente | Sem custo necessário |
| Para a retirada de água a escola já possui desde 2018 equipamento de dispenser individual | Ambiente escolar | Permanente | Os colaboradores e alunos do ensino fundamental farão a manipulação de suas garrafas individualmente, na Educação Infantil a professora regente o fará com os devidos protocolos de higienização das mãos durante e após uso e antes de entregar para o aluno. | Ao lado do equipamento de água terá conforme protocolo 16 do Município de Florianópolis em dispenser de álcool gel, e cartazes afixados para higienização das mãos durante e após uso. Nas turmas de Educação Infantil a professora regente é responsável pela manipulação das garrafas; | A escola possui filtro de água e dispenser individual de água, a escola possui quantidade de álcool 70% para retorno. |
| O uniforme do trabalhador deve ser | Local de armazenamento e | Permanente | Os colaboradores receberão | Os colaboradores receberão | Custo a ser orçado dos uniformes. |

| | | | | | |
|---|--------------------------------|-------------------------|--|---|---|
| trocado diariamente e usado exclusivamente no local de armazenamento, preparo e distribuição de alimentos. | distribuição de alimentos | | uniformes para uso diário e as orientações necessárias conforme protocolo de distribuição e armazenamento de alimentos do Município de Florianópolis | uniformes para uso diário e as orientações necessárias conforme protocolo de distribuição e armazenamento de alimentos do Município de Florianópolis | |
| Alimentação servida e manipulada na escola | Ambiente escolar/ sala de aula | Após retorno presencial | Colaboradores responsáveis pela alimentação | A alimentação já é e continuará sendo servida em frascos descartáveis e individuais sendo feita contato somente pela colaboradora responsável pela sua manipulação e o aluno. | Sem custo, os recipientes descartáveis já foram adquiridos pela escola para 4 meses de uso. |
| Alimentação Anos Iniciais trazidas de casa | Ambiente escolar/ sala de aula | Após retorno presencial | Alunos | Os alunos que desejarem trazer alimentação de casa devem trazê-las devidamente embaladas e higienizadas e serão responsáveis por sua manipulação, embalo, descarte e higienização após uso de frascos etc em lixeiras devidamente sinalizadas para este fim | Sem custo, a escola já possui lixeiras para esses fins. |

Quadro 4: Esquema de organização DAOP Alimentação Escolar

Porquê (domínios): TRANSPORTE ESCOLAR

Diretrizes: Link de Acesso:

https://drive.google.com/file/d/1-f_KWOhot0A263pxiacSmpvm_BgexkGC/view?usp=sharing

| Oque | Onde | quando | Quem | Como | quanto |
|--|-----------------|---------------------------|-----------------|---|---|
| Medidas com foco aos pais e responsáveis | Unidade Escolar | Antes do retorno às aulas | Coordenação Ped | Realizar campanha de orientação para uso de | Sem necessidade de recursos financeiros |

| | | | | | |
|---|-------------------|---------------------------|---|---|--|
| | | | | transporte próprio e recomendações e cuidados com os filhos na utilização de transporte escolar | |
| Quando o aluno descer do transporte escolar será aferida sua temperatura | Entrada da escola | Antes da entrada do aluno | Funcionário que ficar responsável pela medição de temperatura | Barreiras na entrada da escola, medição com termometro | Sem necessidade de recursos financeiros, termometro já foi adquirido |
| | | | | | |

Quadro 5: Esquema de organização DAOP Transporte Escolar

(

Porquê (domínios): GESTÃO DE PESSOAS

Diretrizes: Link de Acesso:

<https://drive.google.com/file/d/13fykW7jWvt7CYvppxmCHIWM15D3Q61eF/view?usp=shari ng>

| | | | | | |
|--|--|--|--|--|--|
| | | | | | |
|--|--|--|--|--|--|

| | | | | | |
|-------------|-------------|---------------|-------------|-------------|---------------|
| Oque | Onde | quando | Quem | Como | Quanto |
|-------------|-------------|---------------|-------------|-------------|---------------|

| | | | | | |
|--|---|---|----------------------------------|--|--|
| Mapeamento de Grupo de Risco | Unidade Escolar | Antes da retomada das Aulas e durante todo período letivo | Direção e Coordenação Pedagógica | Orientar quanto a apresentação de documentos comprobatórios. Diagnosticar quantidade de servidores e estudantes que se enquadram no grupo de risco. Elaborar formulário específico para proceder a valiação diagnóstica | Os custos envolvidos são desprezíveis e serão inseridos no contexto das despesas com comunicação |
| Acolhimento e Apoio Psicossocial | Unidade Escolar | Ao recomençar as aulas e no durante o retorno | Coordenação e Direção Pedagógica | Preparar um ambiente acolhedor para recepção da comunidade escolar Promover campanhas motivacionais utilizando diferentes meios de comunicação Prestar apoio psicossocial tanto ao corpo discente quanto ao docente e outros colaboradores | Sem necessidade de custo |
| Organização do trabalho presencial e trabalho remoto | Unidade Escolar | Antes da retomada das aulas | Coordenação Pedagógica | Planejar como se darão as atividades e divisão das mesmas por meio remoto e presencial | Sem necessidade de custo |
| Treinamento e capacitação quanto às diretrizes e protocolos escolares, sanitários, de transporte público e escolar, entre outros. | Unidade escolar | Antes e durante a retomada das aulas | Coordenação Pedagógica | Organização de exercícios simulados de mesa e de campo | Sem necessidade de custo |
| Promover campanhas motivacionais | Unidade escolar e canais oficiais da escola | Antes e durante o retorno presencial | Direção | Através de recursos digitais | Sem necessidade de custo |

| | | | | | |
|--|-----------------|--------------------------------------|------------------------|---|--------------------------|
| constantes (tanto gerais como específicas) em todos os meios de comunicação, para lembrar que a unidade de ensino está preocupada com o bem-estar de todos; | | | | | |
| Preparar um ambiente acolhedor para a recepção da comunidade escolar no retorno das atividades presenciais; | Unidade Escolar | Antes e durante o retorno presencial | Coordenação Pedagógica | Através de recursos tecnológicos, cartazes, salas enfeitadas, ambientes alegres | Sem necessidade de custo |

Quadro 6: Esquema de organização DAOP Gestão de Pessoas

porquê (domínios): TREINAMENTO E CAPACITAÇÃO Diretrizes:

Link de Acesso:

<https://drive.google.com/file/d/16Sc5vBvDFNbAEcttXhrhDuDPA0CPsy- K/view?usp=sharing>

| Oque | Onde | quando | Quem | Como | Quanto |
|---|--------------------------------|----------------------------|-------------------------------------|---|--------------|
| Participação de simulados de mesa | Unidade escolar home office | Antes do retorno às aulas | Direção, professores, colaboradores | Realização on-line utilizando plataformas virtuais | Não há custo |
| Realização de simulados de campo nas unidades escolares | Unidade escolar | Antes do retorno das aulas | Direção, professores, colaboradores | Exercício realizado nas unidades escolares testando os protocolos estabelecidos | Não há custo |
| Adotar rotinas regulares de capacitação e treinamento dos alunos e familiares sobre as medidas de prevenção, monitoramento e controle da transmissão do COVID-19, com ênfase nas orientações, protocolos e diretrizes estabelecidas, sempre em linguagem acessível | Unidade escolar home office | Antes do retorno às aulas | Professores, alunos | Realização on-line utilizando plataformas virtuais | Não há custo |
| Prover treinamento específico sobre higienização e desinfecção adequadas de materiais, superfícies e ambientes, aos servidores responsáveis pela limpeza. | Unidade escolar | Antes do retorno às aulas | Serventes | Treinamentos específicos | Não há custo |
| Capacitar profissionais responsáveis | Unidade escolar | Antes do retorno das | Direção, E colaboradores | Através de treinamentos específicos/ | Não há custo |

| | | | | | |
|---|-------------|-------|--------------|---------------------|--|
| pela triagem dos colaboradores e alunos da Escola | home office | aulas | responsáveis | cartilha/simulações | |
|---|-------------|-------|--------------|---------------------|--|

Quadro 7: Esquema de organização DAOP Treinamento e Capacitação

Porquê (domínios): INFORMAÇÃO E COMUNICAÇÃO Diretrizes:

Link de Acesso:

https://drive.google.com/file/d/1zapq-8FhKayl6Rj_6JRvDoi1q9jEqgmB/view?usp=sharing

| Oque | Onde | quando | Quem | Como | Quanto |
|---|--|--|--|---|----------------------|
| Organizar um plano de comunicação para orientar a comunidade escolar sobre os procedimentos alimentares, de transporte, de medidas sanitárias, questões pedagógicas, de gestão de pessoas, de treinamento e capacitação, de finanças. | Ambiente escolar Através de canais oficiais da escola | Antes e durante o retorno até voltar a normalidade | Setor de comunicação – Coordenação Pedagógica | Utilizar diferentes meios de comunicação (mídias sociais, grupos de whatsapp, encontros virtuais, etc) Estabelecer o tipo de comunicação a ser feita: aviso, alerta, news letter, etc. | Sem custo necessário |
| Divulgar amplamente, para toda a comunidade escolar, as estratégias pedagógicas adotadas pela escola, a fim de promover seu engajamento na realização das atividades presenciais e não presenciais, enquanto perdurar o regime especial de educação decorrente da pandemia de COVID-19 | Ambiente escolar e canais oficiais da escola | Antes e durante o retorno até voltar a normalidade | Setor de comunicação – Coordenação Pedagógica | Utilizar diferentes meios de comunicação (mídias sociais, grupos de whatsapp, encontros virtuais, etc) Estabelecer o tipo de comunicação a ser feita: aviso, alerta, news letter, etc. | Sem custo necessário |

| | | | | | |
|--|--|--|---|---|---|
| Elaborar cartilha de orientação sobre os cuidados básicos de prevenção da COVID-19 para disponibilizar pela internet aos profissionais da educação e comunidade escolar | Ambiente escolar e canais oficiais da escola | Antes e durante o retorno até voltar a normalidade | Setor de comunicação – Coordenação Pedagógica | Já temos elaborada uma cartilha e estamos divulgando e fazendo as alterações necessárias periodicamente | Sem custo necessário |
| Afixar as medidas de prevenção por meio de materiais visuais em todos os ambientes da Escola | Ambiente escolar | Antes e durante o retorno até voltar a normalidade | Setor de comunicação – Coordenação Pedagógica | Cartazes com linguagem acessível | Custo da impressão de 10 cartazes R\$10 reais |
| Informar de imediato à Secretaria de Saúde do município e Secretária de Educação a ocorrência de caso suspeito de contaminação no estabelecimento de ensino, para fins de possível testagem e acompanhamento de sua evolução pelas autoridades sanitárias controle da evolução do contexto pandêmico municipal e regional | Ambiente escolar | Quando houver caso suspeito | Setor de comunicação – Coordenação Pedagógica | Através dos contatos das secretárias | Sem custo |

Quadro 8: Esquema de organização DAOP Informação e Comunicação

Porquê (domínios): FINANÇAS Diretrizes: Link de Acesso:

<https://drive.google.com/file/d/1cl4k6Rvd8C0qQS72jsLrYigCtSdcnaUk/view?usp=sharing>

| Oque | Onde | quando | Quem | Como | Quanto |
|--|------------------|-----------------------------|------------------|---|---|
| Aquisição de EPIs (máscaras, termômetros para medição temperatura, lixeiras com tampa, etc) na quantidade suficiente para 4 meses | Ambiente escolar | Antes do retorno presencial | Setor financeiro | A escola já fez a aquisição destes materiais, só é necessário a manutenção após 4 meses) | A escola já fez a aquisição destes materiais, só é necessário a manutenção após 4 meses) |
| Aquisição de álcool 70 % e álcool gel | Ambiente escolar | Antes do retorno presencial | Setor financeiro | A escola já fez a aquisição destes materiais em grande quantidade, só é necessário a manutenção após 4 meses) | A escola já fez a aquisição destes materiais em grande quantidade, só é necessário a manutenção após 4 meses) |
| Materiais para confecção de cartazes, cartilhas e informativos impresos | Ambiente escolar | Antes do retorno presencial | Setor financeiro | A escola já fez a aquisição destes materiais | A escola já fez a aquisição destes materiais |
| Fitas adesivas para demarcação de áreas de distanciamento | Ambiente escolar | Antes do retorno presencial | Setor financeiro | A escola já fez a aquisição destes materiais | A escola já fez a aquisição destes materiais |
| Vaporizador para higienização dos ambientes | Ambiente escolar | Antes do retorno presencial | Setor financeiro | A escola já fez a aquisição destes materiais | A escola já fez a aquisição destes materiais |

Quadro 8: Esquema de organização DAOP Finanças

UNIDADE DE GESTÃO OPERACIONAL (SITEMA DE COMANDO OPERACIONAL/ COMITE ESCOLARES)

O Colégio Vovó Raquel adotou a seguinte estrutura de gestão operacional:



Figura 2: Organograma de um Sistema de Comando Operacional (SCO)

Para a devida aplicação da metodologia proposta, cada uma das caixas no organograma deve ser devidamente nominada (responsável) e identificada com telefone, e-mail, watasapp da pessoa com poder de decisão. Para facilitar a utilização e visibilidade pode-se criar um mural para comunicações, avisos, indicação dos responsáveis e contatos de emergência.

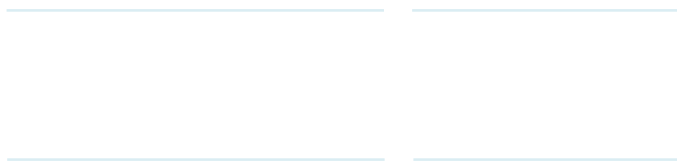
SISTEMA DE VIGILÂNCIA E COMUNICAÇÃO (SISTEMA DE ALERTA E ALARME)

Dispositivos Principais

Nosso sistema de alerta e alarme está organizado em torno de 5 dispositivos principais de vigilância e comunicação:

- a. indicações provenientes de instituições hierarquicamente superiores e das entidades de saúde;
- b. sistema de observações e controle de evidências (tosse persistente de alguém, queixa de sintomas compatíveis com COVID-19, medição de temperatura em casos suspeitos;
- c. informações variadas plausíveis provenientes de diversas fontes (alunos e pais, funcionários, autoridades locais, entidades representativas e acreditáveis);
- d. simulados de algumas ações (e protocolos);
- e. relatórios diários de responsáveis da Unidade de Gestão Operacional.

Com base nestes dispositivos procede-se um constante monitoramento das dinâmicas e ações implementadas e, se necessário, seu ajuste. No quadro abaixo apresenta-se como está organizado o sistema de vigilância e comunicação.



| Nome | Função | Contato | Dispositivo |
|---------------------------------------|---|---|--|
| Adriano José Matias da Silveira | <p>Ler diariamente toda a informação disponibilizada pelos órgãos competentes como instruções, novas diretrizes, dentre outros</p> <p>Comunicados e orientações relativas a volta as aulas presenciais</p> | <p>48 99120982</p> <p>vovoraquelced@gmail.com</p> | <p>Google drive</p> <p>Canais oficiais da escola</p> |
| Natália da Silveira | <p>acompanhar as condições de funcionamento das atividades de ensino, das estratégias e das medidas preventivas de contágio implementadas para assegurar a continuidade das atividades educacionais durante a pandemia, elaborando e fornecendo informações a comunidade interna e externa</p> <p>Comunicar imediatamente a família e secretarias municipais de saúde e educação todo caso suspeito e confirmado de contaminação,</p> | <p>48 99144698</p> <p>Natalia.silveira@vovoraquel.com</p> | <p>Google drive</p> <p>Canais oficiais da escola</p> |

Quadro 1: sistema de vigilância e comunicação

Monitoramento e avaliação

Tendo em vista a imprevisibilidade da evolução da pandemia, é fundamental o monitoramento constante do cenário de risco e das dinâmicas e ações operacionais adotadas, com avaliações de processos e resultados e constantes ajustes que se demonstrem necessários, para manter o plano de contingência atualizado. O registro das ações adotadas e das verificações realizadas é também importante para salvaguardar futuras questões legais.

Os registros diários das atividades da escola, de maior ou menor eficácia das diferentes dinâmicas e ações, de eventuais problemas detectados e como foram resolvidos, de questões que seja necessário resolver ou aspectos a serem alterados, serão realizados em boletins de preenchimento expedito e em relatórios conforme modelos que consta nos anexos deste documento.

ANEXOS

ANEXO 1: LISTA DE SIGLAS

1. CTC/DCSC: Comitê Técnico Científico da Defesa Civil de Santa Catarina
2. EPC's: Equipamentos de Proteção Coletiva
3. EPI's: Equipamentos de Proteção Individual
4. GT: Grupo de Trabalho
5. PLANCON: Plano de Contingência
6. SCO: Sistema de comando em operações
7. TR: termo de referência

ANEXO 2: MODELO DE BOLETIM

BOLETIM DIÁRIO DE OCORRÊNCIAS

INFORME DE N° _____

DIA: ____/____/____.

| DINÂMICAS E AÇÕES OPERACIONAIS | ENCAMINHAMENTO | RESOLUÇÃO | ALTERAÇÕES (SE HOVER) |
|--------------------------------|--|-----------|-----------------------|
| GESTÃO DE PESSOAS | Atestado médico, necessidade de isolamento social, apoio psicológico, formação e treinamento | | |
| MEDIDAS SANITÁRIAS | | | |
| ALIMENTAÇÃO | | | |
| TRANSPORTE | | | |
| QUESTÕES PEDAGÓGICAS | | | |
| OUTRAS | | | |

OBSERVAÇÕES OU PENDÊNCIAS

RESPONSÁVEL PELAS INFORMAÇÕES

AnEXO 3: MODELO DE RELATÓRIO

RELATÓRIO

PERÍODO: DE _____ A _____`

1. Aspectos facilitadores e complicadores das Dinâmicas e Ações Operacionais:

| DINÂMICAS E AÇÕES OPERACIONAIS | FACILITADORES | COMPLICADORES |
|--------------------------------|---------------|---------------|
| GESTÃO DE PESSOAS | | |
| MEDIDAS SANITÁRIAS | | |
| ALIMENTAÇÃO | | |
| TRANSPORTE | | |
| QUESTÕES PEDAGÓGICAS | | |

2. Dados quantitativos:

| DINÂMICAS E AÇÕES OPERACIONAIS | ASPECTOS | NÚMERO |
|--------------------------------|--|--------|
| GESTÃO DE PESSOAS | -Professores envolvidos: -Servidores envolvidos: -Estudantes envolvidos: -Atendimentos realizados com professores: -Atendimentos realizados com servidores: -Atendimentos realizados com estudantes: Atendimentos realizados com familiares: | |
| MEDIDAS SANITÁRIAS | -Quantidade de álcool gel: -Quantidade de máscaras: | |
| ALIMENTAÇÃO | -Quantidade e refeições servidas: -Quantidade de máscaras: | |
| TRANSPORTE | -Quantidade de alunos transportados: -Quantidade de motoristas mobilizados: -Quantidade de motoristas treinados: | |

| | | |
|---|--|--|
| <p>QUESTÕES PEDAGÓGICAS</p> | <ul style="list-style-type: none"> -Quantidade de atividades desenvolvidas: -Quantidade de material produzido: -Quantidade de equipamentos utilizados: -Quantidade de horas presenciais: -Quantidade de horas de ensino híbrido: -Quantidade de alunos presenciais: -Quantidade de alunos em ensino híbrido: -Quantidade de alunos em ensino remoto: | |
| <p>TREINAMENTO E CAPACITAÇÃO</p> | <ul style="list-style-type: none"> -Quantidade de treinamentos oferecidos: -Quantidade de professores capacitados: -Quantidade de servidores em simulados: Quantidade de horas de capacitação ofertadas: -% de aproveitamento das capacitações ofertadas: -Quantidade de certificados: -Quantidade de material elaborado: | |

3. Destaques Evidenciados, Aspectos a Melhorar e Lições Aprendidas:

| <p>DINÂMICAS E AÇÕES OPERACIONAIS</p> | <p>DESTAQUES EVIDENCIADOS</p> | <p>ASPECTOS A MELHORAR</p> | <p>LIÇÕES APRENDIDAS</p> |
|--|--------------------------------------|-----------------------------------|---------------------------------|
| <p>GESTÃO DE PESSOAS</p> | | | |
| <p>MEDIDAS SANITÁRIAS</p> | | | |
| <p>ALIMENTAÇÃO</p> | | | |
| <p>TRANSPORTE</p> | | | |
| <p>QUESTÕES PEDAGÓGICAS</p> | | | |
| <p>TREINAMENTO E CAPACITAÇÃO</p> | | | |

4. Sugestões de Alterações no Plano de Contingência:

5. Fotos, Registros, Depoimentos, Gráficos etc.

DECLARAÇÃO

Declaro para os devidos fins, que a Unidade Educativa Colégio Vovó Raquel tem como Dirigente máximo Diretor Financeiro Adriano José Matias da Silveira sob o CPF 510.810.599-15 está ciente e de acordo com os Decretos, Portarias e Protocolos emitidos pelo Governo do Estado de Santa Catarina e Prefeitura Municipal de Florianópolis.

Reconhecendo, portanto, que seu Plano de Contingência foi elaborado com base no estrito cumprimento legal.

Assinatura

TERMO DE COMPROMISSO E RESPONSABILIDADE

Identificação:

_____ (nome da instituição de ensino)

Endereço: _____

CEP: _____ Bairro: _____

Telefone: () _____

Instituição: () público

() privado

Se houver outras unidades escolares vinculadas identificar o número () e, endereço(s):

Sendo uma instituição Privada é inscrita(s) no CNPJ sob nº:

Sendo pública qual a mantenedora

Neste ato representada pela Comissão Escolar, conforme segue:

Nomes dos integrantes da Comissão Escolar, CPF e função:

Através da assinatura deste TERMO DE COMPROMISSO E RESPONSABILIDADE os membros da Comissão Escolar acima identificados declaram, para todos os fins de direito e para quem interessar, acompanhado da instituição de ensino acima identificada, que:

1. O presente PlanCon-Edu Escola da referida instituição de ensino foi elaborado com base no modelo do PlanCon-Edu, disponível em: <https://drive.google.com/file/d/1br689dVt3AlXxwsmzHxfesaiD4gLnucbB/view>, conforme preconiza a PORTARIA CONJUNTA nº 750/2020 SED/SES/DCSC de 25 de setembro de 2020;
2. Na elaboração do PlanCon-Edu Escolar foram seguidas as oito (8) diretrizes estabelecidas no Plano de Contingência da Educação Estadual e Municipal bem como protocolos, normas e legislação vigentes, comprometendo-se em cumpri-las integralmente;
3. O PlanCon Edu seja entregue para análise e homologação, ao Comitê Municipal de Gerenciamento da Pandemia de COVID-19, conforme indicado pela PORTARIA CONJUNTA nº 750/2020 SED/SES/DCSC de 25 de setembro de 2020.

Município, _____ de _____ de 2020.

Assinaturas dos integrantes da Comissão Escolar

Assinaturas dos integrantes da Comissão Escolar

Assinaturas dos integrantes da Comissão Escolar

Assinaturas dos integrantes da Comissão Escolar

Assinaturas dos integrantes da Comissão Escolar

Assinaturas dos integrantes da Comissão Escolar

Assinaturas dos integrantes da Comissão Escolar



COMITÊ TÉCNICO CIENTÍFICO



Defesa Civil do Estado de Santa Catarina
Av. Gov. Ivo Silveira, 2320
Capoeiras | 88085-001
Florianópolis/SC
(48) 3664 7000



www.defesacivil.sc.gov.br



facebook.com/defesacivilsc



[@defesacivilsc](https://instagram.com/defesacivilsc)



[@defesacivilsc](https://twitter.com/defesacivilsc)

