

PLANO DE CONTINGÊNCIA-EDUCAÇÃO

PARA PREVENÇÃO, MONITORAMENTO E CONTROLE DA DISSEMINAÇÃO DA COVID-19 NOS ESTABELECIMENTOS DOS DIVERSOS NÍVEIS DE EDUCAÇÃO/ENSINO

PLANCON - EDU/ESCOLAS COVID-19

Florianópolis/SC, Outubro 2020



COLÉGIO
LOGOSÓFICO
GONZÁLEZ PECOTCHE

"A escola estará atenta, por parte de seus funcionários e educadores, na identificação de alunos, professores e colaboradores que apresentem sintomas respiratórios (tosse e/ou espirros e/ou coriza e ou dor de garganta). Quando for identificada uma pessoa com dois destes sintomas, a pessoa e os seus contatos próximos (pessoas que permaneceram a menos de 1,5m por mais de 15 minutos em um espaço fechado, pessoas que tiveram contato físico ou trocaram objetos sem desinfecção prévia) nos últimos dias antes do início dos sintomas devem imediatamente afastadas e orientadas a procurar serviços de saúde ou Alô Saúde".



Este Modelo de Plano de Contingência foi elaborado e aprovado no âmbito do Comitê Técnico Científico da Defesa Civil do Estado de Santa Catarina e vem acompanhado do Caderno de Apoio ao Plancon-Edu/COVID-19.

Governador do Estado de Santa Catarina

Carlos Moisés da Silva

Chefe da Defesa Civil do Estado de Santa Catarina

Aldo Baptista Neto

Diretor de Gestão de Educação

Alexandre Corrêa Dutra

Equipe que elaborou o Modelo de Plano de Contingência

Coordenação: Mário Jorge C. C. Freitas - Associação Brasileira de Pesquisa Científica, Tecnológica e Inovação em Redução de Riscos e Desastre (ABP-RRD)

Sub- Coordenação: Cleonice Maria Beppler - Instituto Federal Catarinense (IFC)

Caroline Margarida - Defesa Civil do Estado de Santa Catarina (DCSC) (relatora)

Fabiana Santos Lima - Universidade Federal de Santa Catarina (UFSC) Francisco Silva Costa - Universidade do Minho (UMinho/Portugal)

Janete Josina de Abreu - Universidade Federal de Santa Catarina (UFSC)

Pâmela do Vale Silva - Universidade Federal do Rio Grande do Sul (UFRGS)

Paulo Henrique Oliveira Porto de Amorim - Instituto Federal de Santa Catarina (IFSC)

Regina Panceri - Defesa Civil do Estado de Santa Catarina (DCSC) (relatora)

Colaboradores Externos

Prof. Eduardo R. da Cunha - Colégio Bom Jesus - Unidade Pedra Branca/Palhoça/SC Prof. Josué Silva

Sabino - Escola Básica Padre Doutor Itamar Luis da Costa - Imbituba/SC

Profa. Rute Maria Fernandes - Secretaria Municipal de Educação, Cultura e Esportes (SEDUCE) - Imbituba/SC.

MsC. Maria Cristina Willemann - Epidemiologista - Mestre em Saúde Pública

Plano de Contingência aplicável ao
COLÉGIO LOGOSÓFICO GONZÁLEZ PECOTCHE - UNIDADE FLORIANÓPOLIS

Karine Moretto Marques
Diretor(a)

Membros da equipe (Comissão Escolar):

Gestor: Karine Moretto Marques
Quadro de professores: Luciana C. Q. Geraldo
Família dos alunos: Cleber G. Volpato
Entidades colegiadas: Cendar João Tondello
Outros trabalhadores: Fabíola C. L. Tondello

SUMÁRIO

1 INTRODUÇÃO	5
2 ENQUADRAMENTO CONCEITUAL DE REFERÊNCIA	9
3 ATORES/POPULAÇÃO ALVO	10
4 OBJETIVOS	100
4.1 OBJETIVO GERAL	10
4.2 OBJETIVOS ESPECÍFICOS	10
5 CENÁRIOS DE RISCO	10
5.1 CARACTERIZAÇÃO DO TERRITÓRIO	10
5.2 AMEAÇA(S)	14
5.3 VULNERABILIDADES	16
5.4 CAPACIDADES INSTALADAS / A INSTALAR	17
5.4.1 Capacidades instaladas	17
5.4.2 Capacidades a instalar	18
6. NÍVEIS DE PRONTIDÃO/AÇÃO	20
7 OPERACIONALIZAÇÃO DA RESPOSTA	20
7.1 DIRETRIZES, DINÂMICAS E AÇÕES OPERACIONAIS (DAOP)	21
7.1.1 DAOP Medidas Sanitárias	21
7.1.2 DAOP Questões Pedagógicas	43
7.1.3 DAOP Alimentação Escolar	47
7.1.4 DAOP Transporte Escolar	47
7.1.5 DAOP Gestão de Pessoas	47
7.1.6 DAOP Treinamento e Capacitação	50
7.1.7 DAOP Informação e Comunicação	53
7.1.8 DAOP Finanças	56
7.2 UNIDADE DE GESTÃO OPERACIONAL (COMITÊS ESCOLARES)	58
7.3. SISTEMA VIGILÂNCIA E COMUNICAÇÃO (SISTEMA DE ALERTA E ALARME)	59
7.3.1. Dispositivos Principais	59
7.3.2. Monitoramento e avaliação	60
ANEXOS	62

1 INTRODUÇÃO

A COVID-19 é uma doença infecciosa emergente, causada por um vírus da família dos coronavírus — o SARS CoV-2 (de forma simplificada, como dispõe a OMS, 2019- nCoV) identificado pela primeira vez em Wuhan, na China, em dezembro de 2019.

Em 30 de janeiro, o Comitê de Emergência da Organização Mundial de Saúde (OMS) decretou Emergência de Saúde Pública de Âmbito Internacional. Em 11 de março, levando em consideração a amplitude de sua disseminação mundial, veio a ser classificada como pandemia. Segundo a OMS, para configurar uma pandemia são necessárias três condições:

- a. ser uma nova doença que afeta a população;
- b. o agente causador ser do tipo biológico transmissível aos seres humanos e causador de uma doença grave; e
- c. ter contágio fácil, rápido e sustentável entre os humanos.

A ocorrência da COVID-19, bem como as medidas a tomar, se integram na Política Nacional de Proteção e Defesa Civil, definida pela Lei nº 12.608, de 10 de abril de 2012. Efetivamente estamos em estado de calamidade pública decretada em decorrência de um desastre de natureza biológica, que se insere na classificação “doenças infecciosas virais” (conforme o COBRADE nº 1.5.1.1.0). No Brasil, o Congresso Nacional reconheceu, para fins específicos, por meio do Decreto Legislativo nº 6, de 20 de março de 2020, a ocorrência do estado de calamidade pública nos termos da solicitação do Presidente da República.

Em Santa Catarina, o acionamento do Centro Integrado de Gerenciamento de Riscos e Desastres - CIGERD ocorreu no dia 14 de março, quando foi deflagrada a “Operação COVID-19 SC”. No dia 17 de março, o governo do Estado decretou situação de emergência, através do Decreto nº 515, por conta da pandemia de Coronavírus. O Decreto nº 562, de 17 de abril de 2020, declarou estado de calamidade pública em todo o território catarinense, nos termos do COBRADE nº 1.5.1.1.0 - doenças infecciosas virais, para fins de enfrentamento à COVID-19, com vigência de 180 (cento e oitenta) dias, suspendendo as aulas presenciais nas unidades das redes de ensino pública e privada, sem prejuízo do cumprimento do calendário letivo, até 31 de maio. Este Decreto foi alterado por outro de número 587, de 30 de abril, que suspendeu as aulas nas unidades das redes de ensino pública e privada por tempo indeterminado. O Decreto nº 630, de 1º de junho, suspendeu até 2 de agosto de 2020 as aulas presenciais nas unidades das redes de ensino pública e privada, sem prejuízo do cumprimento do calendário letivo, o qual deverá ser objeto de reposição oportunamente. Em 16 de junho, o Ministério da Educação publicou a Portaria nº 544 que dispõe sobre a

substituição das aulas presenciais por aulas em meios digitais, enquanto durar a situação de pandemia do novo Coronavírus - COVID-19. E, em 18 de junho, a Portaria nº 1.565 que estabeleceu orientações gerais visando à prevenção, ao controle e à mitigação da transmissão da COVID-19, e à promoção da saúde física e mental da população brasileira, de forma a contribuir com as ações para a retomada segura das atividades e o convívio social seguro.

O calendário escolar deverá ser adaptado de forma a diminuir os danos causados pela suspensão das aulas. Deverão seguir, até que novas publicações sejam realizadas, a Medida Provisória 934 (Brasil, 2020d) que flexibiliza os 200 dias letivos, mantendo a obrigatoriedade das 800 horas de atividades educacionais anuais; e o parecer n. 5/2020 do Conselho Nacional de Educação (Brasil, 2020a).

O impacto potencial da COVID-19 é elevado devido a, entre outros aspectos:

- a. a propagação do vírus ser fácil e rápida;
- b. a transmissão ocorrer enquanto o paciente está assintomático ou tem sintomas leves (5 até 14 dias);
- c. a doença ter consequências agravadas, para além de idosos, em certos grupos populacionais com grande expressão no Brasil, como diabéticos, hipertensos e com problemas cardíacos;
- d. a possibilidade de gerar sobrecarga nos sistemas e serviços de saúde e assistência social (podendo gerar sua ruptura), na fase exponencial da contaminação;
- e. a taxa de mortalidade pode atingir, em certos contextos, números preocupantes.

Considerando que a transmissão do agente infeccioso se faz por contágio interpessoal, é fundamental promover a preparação das instituições, organizações e serviços para uma resposta efetiva e oportuna, que ajude a diminuir a amplitude e ritmo da infecção e a mitigar seus impactos, especialmente, o número de vítimas mortais. A estratégia a seguir deve estar alinhada com as indicações do Ministério da Saúde (MS) e da Organização Mundial de Saúde (OMS) e outras indicações de órgãos de governos federal, estadual e municipal. As atividades a desenvolver devem ser sempre proporcionais ao nível de risco definido pelas instituições responsáveis.

As experiências já reconhecidas nos casos mais bem-sucedidos de controle provam que a preparação para uma epidemia começa (ou deve começar) antes dela ocorrer. Se tal não ocorreu (ou só ocorreu parcialmente), mais importante se torna que a prevenção se inicie logo aos primeiros sinais de casos provenientes de outros países (ou regiões), com

reforço na fase de transmissão local e, obviamente, maior destaque na fase de transmissão comunitária ou sustentada. Entre as medidas adotadas desde cedo pelos países melhor sucedidos no controle à COVID-19, constam-se a realização massiva de testes com isolamento de casos detectados e quebra de cadeias de transmissão, medidas de reforço da higiene individual e comunitária, comunicação eficaz e adequada e conscientização efetiva, mas dando devido realce a riscos e consequências em caso de negligência de medidas de distanciamento social (de vários graus e ordem), obrigatórias ou voluntárias, com proibição de aglomerações.

Um instrumento de planejamento e preparação de resposta a eventos adversos de quaisquer tipos, previstos na Codificação Brasileira de Desastres - COBRADE, é o Plano de Contingência de Proteção e Defesa Civil (PLANCON-PDC). Nele se define(m) e caracteriza(m) o(s) atores envolvidos, a(s) ameaça(s), o(s) território(s) envolvido(s), o(s) cenário(s) de risco, se explicitam os níveis de risco/prontidão considerados e se estabelecem as dinâmicas e ações operacionais a implementar em cada um desses níveis, quando da iminência ou ocorrência do evento adverso a que o(s) cenário(s) de risco(s) alude(m), incluindo questões de comunicação, protocolos operacionais, recursos humanos a mobilizar, recursos/materiais a utilizar e sistema de coordenação operacional, através da previsão e acionamento de um Sistema de Comando de Operação (SCO) para gestão de crise. Os planos de contingência deverão em princípio ser elaborados em fase de normalidade ou, quando muito, prevenção, ou seja, antes da ocorrência do evento extremo. Na presente situação estão sendo elaborados em plena etapa de mitigação, já na fase de resposta.

O Colégio Logosófico González Pecotche - Unidade Florianópolis, face à atual ameaça relacionada com a COVID-19, e tendo em conta a sua responsabilidade perante à comunidade escolar/acadêmica (alunos, professores, funcionários e familiares destes), elaborou o presente PLANO DE CONTINGÊNCIA (PLANCON-EDU/COVID-19). O Plano está alinhado com as metodologias para elaboração de Planos de Contingência da Defesa Civil de Santa Catarina e as orientações nacionais e internacionais (Ministério da Saúde e Organização Mundial de Saúde, bem como Secretarias de Estado de Saúde e de Educação).

O PLANCON-EDU/COVID-19, a partir de cenários de risco identificados, define estratégias, ações e rotinas de resposta gerais, para o enfrentamento da epidemia do novo Coronavírus (COVID-19), incluindo eventual retorno das atividades presenciais,

administrativas e escolares. O conjunto de medidas e ações ora apresentados deverão ser adaptados para cada situação Municipal (ou Regional) e para cada Escola e aplicadas de modo articulado, em cada fase da evolução da epidemia da COVID-19.

2 ENQUADRAMENTO CONCEITUAL DE REFERÊNCIA

A estrutura do PLANCON-EDU do **Colégio Logosófico González Pecotche - Unidade Florianópolis** obedece ao modelo conceitual ilustrado na Figura 1.

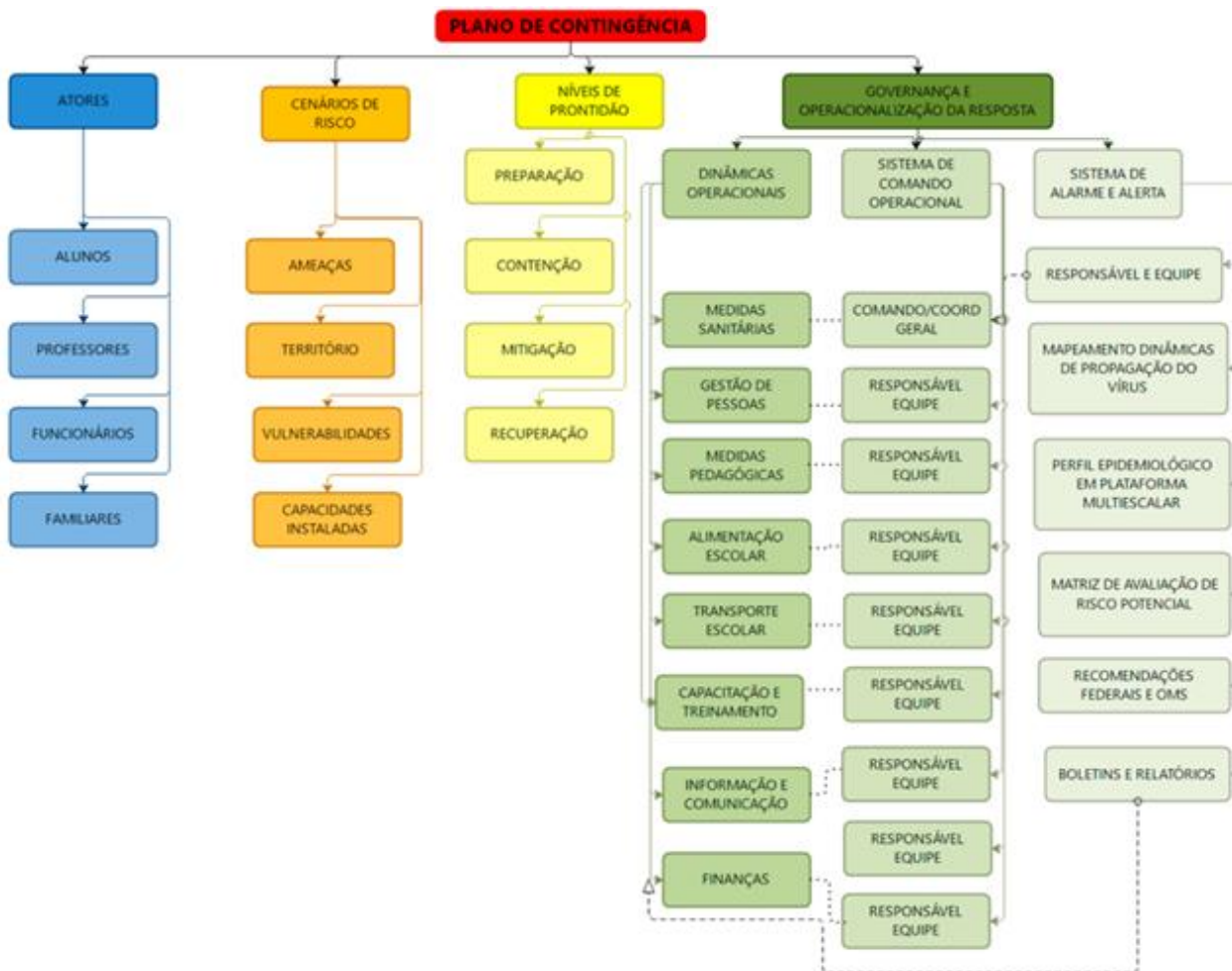


Figura 1: Mapa conceitual de estrutura do plano (organograma do plano de contingência).

3 ATORES/POPULAÇÃO ALVO

Público alvo: alunos, professores, funcionários e familiares, ou seja, a comunidade escolar do **Colégio Logosófico González Pecotche - Unidade Florianópolis**.

4 OBJETIVOS

4.1 OBJETIVO GERAL

Fortalecer os processos de governança da escola, definindo estratégias, ações e rotinas de atuação para o enfrentamento da epidemia enquanto persistirem as recomendações nacionais, estaduais e/ou regionais de prevenção ao contágio da COVID-19, buscando assegurar a continuidade da sua missão educacional pautada pela proteção e segurança da comunidade escolar/acadêmica.

4.2 OBJETIVOS ESPECÍFICOS

- a. Identificar os cenários de riscos (com base nas ameaças, território envolvido, vulnerabilidades e capacidades instaladas do estabelecimento de ensino);
- b. Definir as dinâmicas e ações operacionais e adotar os protocolos operacionais específicos, abrangendo todas as atividades do estabelecimento e todos os membros da comunidade escolar e cumprindo todas as recomendações oficiais;
- c. Estabelecer uma Unidade de Gestão Operacional que assegure a implementação das dinâmicas e ações definidas para diferentes fases, em especial, na retomada de atividades presenciais;
- d. Promover acesso à informação constante de boletins atualizados e outros materiais de fontes oficiais sobre a pandemia, formas de contágio e formas de prevenção;
- e. Garantir uma eficiente comunicação interna (com alunos, professores e funcionários) e externa (com pais e/ou outros familiares dos alunos, fornecedores e população em geral);
- f. Determinar quais os recursos necessários para dar uma resposta efetiva e competente, adequada a cada fase de risco/prontidão associada à COVID-19;
- g. Implementar as ações de resposta, mitigação e recuperação, em cada fase, abrangendo toda a atividade do estabelecimento;
- h. Monitorar e avaliar as ações/medidas implementadas, possibilitando ajustes nas estratégias frente aos resultados esperados;
- i. Identificar eventuais casos suspeitos de COVID-19, orientando/encaminhando para que de imediato possam usufruir de apoio da escola e por parte dos serviços de saúde, evitando ou restringindo situações de contágio;
- j. Assegurar a continuidade da missão educativa, estabelecendo estratégias e metodologias pedagógicas adaptadas, buscando qualidade e equidade no atendimento escolar;
- k. Garantir condições sanitárias, profissionais, tecnológicas e apoio psicológico

compatíveis com o momento da pandemia e pós-pandemia, garantindo a segurança da comunidade escolar nos aspectos sanitários, de higiene, saúde física e mental/emocional.

5 CENÁRIOS DE RISCO

Este plano de contingência está elaborado para cenários de risco específicos, que consideramos se aplicam ao nosso estabelecimento educativo. Em tais cenários são considerados o território de alcance da ameaça (COVID-19) com que se tem que lidar, bem como as vulnerabilidades e capacidades instaladas e a instalar.

5.1 CARACTERIZAÇÃO DO TERRITÓRIO

No caso concreto do **Colégio Logosófico González Pecotche - Unidade Florianópolis** foi julgada como ajustada a descrição de território que segue:

O Colégio Logosófico González Pecotche - Unidade Florianópolis faz parte do Sistema Logosófico de Educação e iniciou suas atividades em Florianópolis no ano de 2012.

A escola está situada na cidade de Florianópolis/SC, Bairro Pantanal, com uma área de mais de 25.000m². A estrutura física inclui:

- a. 12 salas de aula;
- b. 1 sala de artes e de música;
- c. 2 salas dos professores;
- d. 35 banheiros;
- e. espaços administrativos (1 espaços para recepção, 1 secretaria, 2 salas de Coordenação Pedagógica, 1 sala para Coordenação Administrativa, 1 sala para Diretora,)
- f. 1 cozinha;
- g. 1 cozinha experimental (para trabalhos pedagógicos);
- h. 2 salas de leitura;
- i. 2 laboratórios de lógica;
- j. 1 cantina;
- k. espaços destinados à prática de esportes: 1 campo de grama, 2 quadras cobertas.
- l. 2 parques infantil e 1 parque de cordas;
- m. 1 casa na árvore;
- n. guarita
- o. estacionamento externo para pais: com 2 portões de acesso ao Colégio;
- p. área verde para prática de atividades pedagógicas.
- q. 4 - DMLs (depósito de materiais de limpeza).
- r. área dos funcionários.

No mês de outubro/2020 a escola tem matriculados 144 alunos e conta com 46 funcionários, distribuídos conforme quadros 1 e 2 abaixo:

Alunos	
Educação Infantil	63
Ensino Fundamental 1 (1º ao 5º ano)	81
Total:	144

Quadro 1: Número de alunos por turma.

Funcionários	
Direção	02
Coordenações	03
Professores	29
Estagiários	02
Equipe de apoio e administrativa (secretaria, recepção, serviços gerais)	10
Total:	46

Quadro 2: Número de funcionários.

Segue no Quadro 3 o número de alunos que cada sala comporta, respeitando o distanciamento de 1,5m entre os alunos.

Turma	Quantidade de alunos	Número de alunos que a sala comporta, respeitando o distanciamento de 1,5m de diâmetro
Infantil 1	05	15 alunos
Infantil 2A	4	10 alunos

Infantil 2B	5	10 alunos
Infantil 3A	8	10 alunos
Infantil 3B	4	10 alunos
Infantil 4	23	10 alunos
Infantil 5	14	10 alunos
1º ano	15	10 alunos
2º ano	20	10 alunos
3º ano	19	10 alunos
4º ano	9	10 alunos
5º ano	18	10 alunos

Quadro 3: Número de alunos em sala respeitando o distanciamento de 1,5m.

Considerando o número de alunos, a metragem da sala, o distanciamento de 1,5m, nosso amplo espaço físico e corpo docente, optamos por duplicar as turmas, a partir do infantil 4 as turmas foram divididas. Nesse contexto, vamos conseguir atender todas as crianças que precisam voltar para as atividades presenciais de forma segura e respeitando todas as determinações das Diretrizes Sanitárias. Nesse primeiro momento optamos também que as atividades com os professores especialistas sejam desenvolvidas em sala e não nos laboratórios e salas especializadas. Os professores de musicalização, artes visuais, educação ambiental, inglês, educação física e lógica, ministrarão as aulas de forma remota, mesmo aos que estiverem no Colégio, isso permitirá uma maior segurança aos professores que precisam dar aulas em diferentes turmas.

A sala 302A é o local onde serão direcionados os alunos e funcionários com algum sintoma relacionado à COVID-19, até o contato com a família e devidos encaminhamentos.

Este local é bem arejado, perto da saída e dispõe de estrutura adequada para a situação.

Sobre o transporte até a escola, a maioria dos funcionários utiliza transporte próprio, somente alguns utilizam transporte coletivo. Nossos alunos não fazem uso de transporte escolar.

No que tange aos fluxos que possam propiciar a retomada ou a expansão do contágio pelo coronavírus no ambiente, a escola acompanhará os dados de monitoramento de identificação de possíveis casos suspeitos ou confirmados de COVID-19 nas populações abaixo:

- a. Corpo discente: composto por estudantes dos municípios da grande Florianópolis.
- b. Corpo docente: composto por professores dos municípios da grande Florianópolis.
- c. Funcionários administrativos e serviços gerais: composto por funcionários dos municípios da grande Florianópolis.

Em caso de suspeita de infectados com vírus da COVID-19, os mesmos serão orientados a buscar atendimento médico e a informar a escola imediatamente sobre a orientação do médico em relação aos procedimentos para evitar o contágio. As demais situações e acompanhamentos do contágio serão verificadas pelos boletins epidemiológicos diários municipais, regionais, estaduais e canais oficiais do Ministério da Saúde.

5.2 AMEAÇA(S)

A principal ameaça a que o plano de contingência visa dar resposta é uma ameaça biológica, uma pandemia, mais exatamente, a transmissão do vírus 2019-nCoV, que tem impacto direto no sistema cardiorrespiratório¹, desencadeando no organismo humano a COVID-19.

A transmissão ocorre através de gotículas e micro gotículas de saliva e secreções nasais etc., projetadas por uma pessoa infectada e que atingem, diretamente, a boca, nariz e/ou olhos de outra pessoa. Essas gotículas podem atingir a boca, olhos ou nariz de pessoas próximas ou por contato: físico com pessoa contaminada, como, por exemplo, ao

¹ Segundo dados da OMS, com base em análise possível de 56.000 pacientes, 80% têm ausência de sintomas ou sintomas leves (febre, tosse, alguma dificuldade em respirar, etc.), 14% sintomas mais severos (sérias dificuldades em respirar, grande falta de ar e pneumonias) e 6% doença grave (insuficiência pulmonar, choque séptico, falência de órgãos e risco de morte).

apertar a mão de uma pessoa contaminada e em seguida levar essa mão à boca, ao nariz ou aos olhos; e/ou contato de objetos ou superfícies contaminadas e posterior contato com a boca, nariz ou olhos. Não podendo ser descartada a possibilidade de transmissão pelo ar em locais públicos – especialmente locais cheios, fechados e mal ventilados. Depois do vírus atingir as mucosas, a maioria das pessoas desenvolve a doença com sintomas amenos. Há, contudo, pessoas que desenvolvem quadros de grande gravidade que, em certos casos, originam morte. A probabilidade de complicações graves é mais comum em pessoas de grupos etários mais idosos e/ou na presença de outras doenças crônicas. Contudo, começam a aparecer mais casos em outras faixas de idade e em pessoas sem comorbidades aparentes.

Por outro lado, segundo a Organização Pan-Americana da Saúde (Opas) e a OMS, calcula-se que a taxa de mortalidade associada à COVID-19 seja substancialmente maior que a da gripe sazonal (0,02% para 3,6% ou mais). A taxa de transmissão é elevada (cerca de 3, ou seja, 1 pessoa contamina, em média, 3 pessoas). Sem estratégias de distanciamento físico, deixando o vírus se transmitir livremente, a taxa de contaminação pode atingir, eventualmente, até 50 a 70%, o que teria por consequência a falência total de sistemas de saúde e funerários, pois teríamos milhões de mortos e um cenário extremamente crítico. Cabe ainda ressaltar que a falência dos sistemas de saúde e funerário não depende somente da taxa de contaminação, mas sobretudo da capacidade de atendimento dos casos graves da doença que podem atingir o nível de saturação mesmo em contexto de taxas menores de contágio. Não existe, ainda, nenhuma vacina disponível e provavelmente não estarão disponíveis tão cedo. Também não existem tratamentos medicamentosos específicos, suficientemente testados, embora alguns medicamentos, tradicionalmente utilizados no tratamento de outras doenças, tenham sido utilizados com aparente sucesso, que não se sabe advir de qual ou de sua combinação com outros, e alguns novos comecem a ser testados.

Assim, a esta ameaça principal do vírus em si e da doença - por vezes mortais - que ele desencadeia, juntam-se, no mínimo, mais duas:

- a. a ameaça de uma profunda crise econômica e financeira;
- b. a ocorrência de contextos de perturbações emocionais pessoais e desequilíbrios sociais variados.

Nos dois últimos casos, o planejamento de estratégias mais adequadas para

prevenir e restringir novos contágios, quando da retomada gradual de atividades, pode contribuir significativamente para o controle da doença e dirimir os impactos colaterais, favorecendo um ambiente mais propício à recuperação econômica e dos impactos psicossociais da pandemia.

Em síntese, a ameaça é real e de natureza complexa, uma vez que:

- a. o vírus é novo, com elevada taxa de mutação (sem que saibamos, totalmente, o que isso implica);
- b. seus impactos dependem das medidas de contingenciamento tomadas em tempo;
- c. os efeitos potenciais de curvas de crescimento epidemiológico, súbito e alto, sobre os sistemas de saúde são grandes, o que pode afetar a capacidade de resposta e a resiliência individual e comunitária e, por retroação, aumentar muito o risco;
- d. seu impacto na situação econômica global e de cada país pode gerar uma forte crise;
- e. o inevitável choque entre medidas de distanciamento social e preocupação de dinamização da atividade econômica pode criar conflitos e impasses difíceis de ultrapassar;
- f. aos períodos de distanciamento social mais extensivo têm que suceder-se períodos de maior flexibilização e tentativa de retomar a normalidade que, contudo, podem vir a gerar novas necessidades de distanciamento.

5.3 VULNERABILIDADES

O **Colégio Logosófico González Pecotche - Unidade Florianópolis** toma em consideração, na definição de seu cenário de risco, as vulnerabilidades gerais e específicas que seguem:

- a. facilitação de condições que permitam a transmissão do vírus, através de contatos diretos (aperto de mão, beijos, alcance das partículas expelidas por pessoa infectada que tosse ou espirra, etc.) ou mediados (toque em superfícies infectadas, etc., seguido de toque com as mãos na boca, nariz e olhos), devido aos hábitos sociais de interatividade física interpessoal;
- b. falta de certos hábitos e cuidados de higiene pessoal e relacional ou negligência no seu cumprimento, nomeadamente os hábitos associados à lavagem regular e adequada das mãos, etiquetas corretas de tossir e espirrar;
- c. atitudes de negação do vírus, da COVID-19 e/ou de seu impacto, decorrente de fake news e difusão de informação não validada cientificamente;
- d. baixa percepção de risco e o descumprimento de regras sociais (por exemplo, distanciamento e isolamento social, uso de máscaras, entre outros);
- e. existência de atores pertencendo a grupos de risco;
- f. atividades essencialmente presenciais e desenvolvidas em grupos;
- g. alguns funcionários dependem de meios de transporte coletivos urbanos,

- eventualmente saturados;
- h. falta de formação dos professores para usar tecnologia na educação;
- i. alunos sem espaço adequado para estudo em casa, falta de equipamentos como computadores e notebooks e problemas na conexão à internet;
- j. horário único de acesso às aulas e intervalos (recreios), causando possível aglomeração na entrada e saída das pessoas;
- k. acesso único ao bloco de salas de aula; dificultando o fluxo de entrada/saída/circulação de alunos, professores e funcionários.
- l. permanência dos pais e responsáveis nos espaços da escola após o término das aulas.

5.4 CAPACIDADES INSTALADAS / A INSTALAR

O **Colégio Logosófico González Pecotche - Unidade Florianópolis** considera já ter instaladas e a instalar as seguintes capacidades:

5.4.1 Capacidades instaladas

1. A escola ter o Plano de Contingência Escolar.
2. Estrutura física, contando com ampla área externa, salas amplas e arejadas.
3. Capacitações e estudos sobre o tema com profissionais da área da saúde, conscientizando a equipe a respeito da importância dos cuidados de prevenção e transmissão da COVID-19.
4. Criação, do Comitê de Saúde formado pelos componentes da gestão da escola, médicos da área, diretor da Comissão de Atenção e Reitor da Fundação Logosófica.
5. Possibilidade de contar com apoio de técnicos e voluntários de outras áreas afins;
6. Contar com a experiência do Sistema Logosófico de Educação, com escolas em outros estados do Brasil, e poder acompanhar a realidade de diferentes regiões, bem como trocar experiências e ampliar os conhecimentos com o quadro gestor destas escolas.
7. Número de pessoas suficientes para dar andamento às ações.
8. Número de alunos na turma, em relação ao tamanho de cada sala.
9. Uso de equipamentos sanitizantes já instalados.
10. O lanche ocorrer na própria sala de aula.
11. A Comissão de Atenção e Apoio ao Colégio ativa e participativa.
12. A participação ativa das famílias no contexto escolar.
13. O quadro de professores, em sua maioria, é composto por professores jovens e que não fazem parte do grupo de risco.
14. Capacitações semanais com a equipe de professores, estudando temas relacionados ao momento atual, fortalecendo individualmente e como grupo, para dar conta das exigências do contexto que vivemos.
15. Dispor de ambiente específico para isolamento de pessoas que no meio do expediente/aula possam vir a ter algum sintoma.
16. No planejamento, estruturar para que não sejam realizadas atividades em grupo ou que promovam interação próxima entre alunos/professores.
17. Aquisição de maior número de dispensadores para álcool em gel.
18. Sinalização e demarcação de espaço conforme regras de distanciamento.

19. Elaborar o plano de comunicação visual para toda a escola, com base no plano elaborado pelas demais Unidades do Sistema Logosófico de Educação.
20. Reestruturação de funções dos trabalhadores, quando necessário, para atender às demandas em relação ao grupo de risco.
21. Reelaboração do horário de aulas e do planejamento escolar, de forma a garantir a mínima circulação possível dos professores entre turmas e circulação/encontro entre turmas.
22. Afixação de cartazes com as medidas sanitárias cabíveis para cada espaço.

5.4.2 Capacidades a instalar

- a. restringir a entrada dos pais na escola, bem como sua permanência após o período de aula, de acordo com orientações das Diretrizes Sanitárias;
- b. reestruturação de funções dos trabalhadores, quando necessário, para atender às demandas em relação à COVID-19;
- c. reelaboração do horário de aulas e do planejamento escolar, de forma a garantir a mínima circulação possível dos professores entre turmas e circulação/encontro entre turmas;
- d. melhorar o fluxo de pessoas na entrada e saída
- e. formação específica, de acordo com o planejamento que segue:

Planejamento Capacitação COVID-19			
Data	Conteúdo	Ministrante	Participantes
Outubro /2020	A COVID-19: o que é? e orientação de boas práticas no uso de máscaras e EPI'S.	Dr Rodrigo Bertaiolli (Formado pela FURB EM 2000. Residência Médica em Otorrinolaringologia Especialista em Otorrinolaringologia pelo MEC e pela ABORL-CCF)	Todos os funcionários
Outubro/2020	Treinamento de retomada para equipe de limpeza/guarita (02:00h de duração) Apresentação do Plano de Contingência do Colégio Logosófico/Orientações para o retorno às aulas presenciais.	Equipe SESI/SENAI Fabíola Cadore Lorenzet Tondello	Equipe Limpeza
Outubro/2020	Treinamento de retomada para professores (01:00h de duração)	Equipe SESI/SENAI	Professores

	Apresentação do Plano de Contingência do Colégio Logosófico/Orientações para o retorno às aulas presenciais.	Karine Moretto Marques	
Outubro/2020	Apresentação do Plano de Contingência do Colégio Logosófico/Orientações para o retorno às aulas presenciais.	Karine Moretto Marques	Famílias

Quadro 4: Planejamento de capacitação COVID-19.

f. treinamento, incluindo simulados, conforme o planejamento que segue:

Treinamento COVID-19		
Data	Conteúdo	Ministrante
Outubro/2020	Simulado na escola/1	Comissão Escolar
Novembro/2020	Se considerado necessário pela Comissão Escolar: Simulado na escola/2 (aperfeiçoamento do que identificarmos no Simulado 1)	Comissão Escolar

Quadro 5: Planejamento de treinamento COVID-19.

- g. estabelecer fluxos de encaminhamento de pessoas com sintomas à rede de atenção pública ou privada;
- h. estabelecer protocolos internos de testagem, rastreamento e afastamento de contatos de casos confirmados;
- i. conscientização permanente a respeito dos cuidados individuais e coletivos em relação à COVID-19 e a necessidade do engajamento/comprometimento de todos.
- j. sabe-se da importância de manter os ambientes arejados e favorecer as atividades em ambientes externos para reduzir a transmissão por aerossol. Portanto, para mitigar riscos devemos preparar os ambientes do Colégio para manterem-se com as janelas e portas abertas favorecendo a ventilação e troca do ar.

Observação: Sempre que necessário, contemplar a Língua Brasileira de Sinais, promovendo a acessibilidade.

6. NÍVEIS DE PRONTIDÃO/AÇÃO

Este plano de contingência vincula-se aos níveis de prontidão/ação definidos no Quadro 6, que estão baseados em indicações da OMS e correspondem à terminologia que vem sendo utilizada pelo Ministério da Saúde em suas análises. Tal terminologia parece-nos a mais adequada tanto à natureza da pandemia, como para os estabelecimentos a que se destina: Preparação; Resposta (subdividida em Contenção e Mitigação); e Recuperação.

FASES	SUBFASES	CARACTERÍSTICAS	PLANCON ESTADUAL
PREPARAÇÃO		Não existe epidemia ou existe em outros países de forma ainda não ameaçadora	
RESPOSTA	Contenção (por vezes, subdividida em simples no início e alargada quando já há casos no país/estado)	Pode ir desde quando há transmissão internacional em outros países ou casos importados em outros estados (contenção inicial) até à situação da existência de cadeias secundárias de transmissão em outros estados e/ou casos importados no estado, mas sem cadeias de transmissão secundária (contenção alargada). Inclui medidas como o rastreamento (por meio de testes), isolamentos específicos (para evitar o contágio da população a partir de casos importados) e vigilância de entradas, saídas e deslocamentos de pessoas, buscando erradicar o vírus. O limite da contenção é quando as autoridades perdem o controle do rastreamento, o vírus se propaga e entra em transmissão local. Considera-se na fase de Contenção duas subfases Contenção Inicial e Contenção Alargada.	Alerta (quando somente há ocorrências em outros estados) e Perigo Iminente (quando há casos importados no estado, mas sem cadeias de transmissão secundária)
	Mitigação (podendo, se houver medidas muito firmes como testagem generalizada, isolamento de casos e impedimento de entradas chegar até à Supressão)	A mitigação deve começar logo quando há transmissão local e intensificar-se quando há transmissão sustentada ou comunitária. Sabendo-se que não será possível evitar todos os contágios, tenta-se diminuir o avanço da pandemia, com ações como suspensão de aulas, fechamento de comércio, bares e restaurantes, cancelamento de eventos esportivos, congressos, shows e espetáculos, suspensão ou limitação de transportes etc. Quando a situação de contágio está sob maior controle e caminha para uma fase de recuperação estas medidas restritivas podem ser flexibilizadas.	Emergência de Saúde Pública
RECUPERAÇÃO		Caracteriza-se inicialmente pela redução do contágio e óbitos e controle parcial da epidemia, sustentada em indicadores oficiais de evolução de taxas de contágio e de ocupação de atendimento hospitalar. Posteriormente, pela superação do surto epidêmico e/ou surgimento de vacina e/ou descoberta de medicamentos adequados para o tratamento da COVID-19, comprovados cientificamente pelas autoridades competentes podendo considerar-se consolidada (recuperação plena). Até que isso aconteça, deve-se manter medidas preventivas adequadas para evitar o surgimento de novos focos de infecção e reversão do achatamento da curva de contágio. Na ocorrência de reversão da redução do contágio as medidas adequadas de prevenção e controle deverão ser retomadas, em partes similares às previstas para a fase de Contenção.	

Quadro 6: Níveis de prontidão/ação a considerar no PLANCON-EDU para a COVID-19.

Fonte: Adaptado de um modelo geral de fases considerado pela OMS e, como base nos quais, muitos países elaboraram seus planos de contingência.

7 OPERACIONALIZAÇÃO DA RESPOSTA

A gestão de uma situação de crise, tão grave como a que nos confrontamos e temos que lidar, exige um ajuste na governança, ou seja, nos processos de governar neste tempo de crise. Referimo-nos, em especial, à interação e tomada de decisão entre os atores envolvidos neste problema coletivo, acompanhada da criação, reforço e/ou remodelação de diretrizes e normas e implementação de ações adequadas.

Na governança, diretamente, relacionada com a operacionalização das dinâmicas e ações operacionais de resposta, salientam-se três domínios fundamentais:

- a. o das diretrizes, dinâmicas e ações operacionais (e respectivos protocolos) a implementar;
- b. o do Sistema de Comando Operacional, propriamente dito, diferenciado do “normal” sistema e processo de governo, mas com ele interligado, e que se torna necessário constituir para coordenar toda a implementação a eventuais ajustes do plano, indicando equipe e responsável em cada domínio;
- c. o do Sistema de Alerta e Alarme, incluindo as dinâmicas de comunicação e os processos de monitoramento e avaliação, que permite identificar os eventuais ajustes que se torna necessário implementar.

7.1 DIRETRIZES, DINÂMICAS E AÇÕES OPERACIONAIS (DAOP)

As diretrizes, dinâmicas e ações operacionais a serem implementadas encontram-se indicadas na sequência.

No planejamento da implementação das diretrizes, dinâmicas e ações sugere-se que seja usada, como referência, a ferramenta de qualidade 5W2H. Os 5 W (das iniciais do nome em inglês) são: W1) porque será feito; W2) o que será feito; W3) onde será feito; W4) quando será feito, W5) quem o fará. Os dois H: H1) como será feito; H2) quanto custará.

Os quadros síntese que seguem resumem as principais dinâmicas e sugestões de ações que podem ser realizadas, sendo que as diretrizes com mais detalhes estão disponíveis nos links de acesso.

Registramos que os responsáveis descritos em cada ação deverão realizar o trabalho de engajamento e envolvimento de toda a equipe, para que sejam colocados em prática os aspectos descritos a seguir.

7.1.1 DAOP Medidas Sanitárias

Porque (domínios): MEDIDAS SANITÁRIAS (promover a saúde e prevenir a transmissão do vírus).

Diretrizes: Link de Acesso: <https://drive.google.com/file/d/13Jpl3blnU3Do59SkO>

O quê (ação)	Onde	Quando	Quem	Como	Quanto
MEDIDAS ADMINISTRATIVAS					
Organizar o retorno gradativo das aulas presenciais, com intervalo de 7 dias entre o grupo regressante de cada segmento, com o monitoramento da evolução do contágio, tanto na comunidade escolar como na comunidade geral, contemplando novos alinhamentos, se necessário.	Colégio Logosófico	Antes do retorno às aulas presenciais.	Karine Moretto Marques	Por meio de reuniões e comunicados para todos os envolvidos.	Não há necessidade de recursos financeiros
Realizar pesquisa com as famílias para identificar os alunos que retornam presencialmente e os que permanecerão em aulas on-line.	Colégio Logosófico	Antes do retorno às aulas presenciais	Karine Moretto Marques	Por meio de formulário on-line.	Não há necessidade de recursos financeiros
Definir um “espelho” para cada sala de aula, de forma que cada aluno utilize todos os dias à mesma mesa e a mesma cadeira.	Colégio Logosófico	Antes do retorno às aulas presenciais	Magda dos Santos Moreira Rosimeire Marques Grasiela S. S. do Nascimento Luciana C. Q. Geraldo	Por meio do mapa de cada sala e simulação no local Impressão do espelho para cada sala de aula	Impressão de espelho para cada sala e espaço R\$2,00
Os alunos de uma mesma turma deverão permanecer sempre na mesma sala. Não deverá ocorrer o contato/interação com alunos das demais turmas.	Colégio Logosófico	Antes do retorno às aulas presenciais e permanente.	Magda dos Santos Moreira Grasiela S. S. do Nascimento Luciana C. Q. Geraldo	Reunião de capacitação dos professores.	Não há necessidade de recursos financeiros
Quando necessário, desmembramento de turmas em "subturmas".	Colégio Logosófico	Antes do retorno às aulas presenciais Permanente	Karine Moretto Marques Fabiola C. L. Tondello	Organização de salas de aula garantindo o distanciamento de 1,5m.	Não há necessidade de recursos financeiros.

Reenquadrar as grades de horários de cada turma, de forma a condensar em menores quantidades de dias possíveis as aulas do mesmo professor, de forma que cada professor mude o mínimo possível de sala.	Colégio Logosófico	Nas semanas que antecedem o retorno das aulas presenciais. Permanente	Magda dos Santos Moreira Rosimeire Marques Grasiela S. S. do Nascimento Luciana C. Q. Geraldo	Por meio de estudos e simulações	Não há necessidade de recursos financeiros
Organizar o quadro de horários alternados por turma e funcionários (entrada, saída, intervalo, uso dos espaços da escola)	Colégio Logosófico	Antes do retorno às aulas presenciais. Permanente	Magda dos Santos Moreira Grasiela S. S. do Nascimento Fabiola C. L. Tondello Lisiane Ferreira Schulmann	Por meio de estudo e organização do uso dos diferentes espaços pelas turmas. Orientação de todos os envolvidos por meio de reuniões.	Não há necessidade de recursos financeiros
Comunicação com a comunidade escolar, priorizando canais virtuais e, quando necessário, com a utilização de tradutor/intérprete de LIBRAS.	Colégio Logosófico	Semanalmente e sempre que houver necessidade	Karine Moretto Marques	Comunicados, e-mail, avisos na plataforma classroom. Reuniões virtuais	Custo para contratação de professor intérprete de libras R\$ 150,00 a hora.
Comunicar de forma acessível por meio de um plano de comunicação visual as medidas de distanciamento, higiene, fluxos de pessoas e demais aspectos importantes.	Colégio Logosófico	Nas semanas que antecedem o retorno das aulas presenciais. Permanente	Karine Moretto Marques Fabiola C. L. Tondello	Por meio de um plano de comunicação visual.	Material reutilizado da unidade de Goiânia e Belo Horizonte. Equipe interna de Comunicação.

Providenciar a atualização dos contatos de emergência dos responsáveis pelos alunos e dos trabalhadores e mantê-los permanentemente atualizados.	Colégio Logosófico	Antes do retorno às aulas presenciais Permanente mente	Lisiane Ferreira Schulmann Daiana Faustino	E-mail e comunicados.	Não há necessidade de recursos financeiros
Priorizar a realização de reuniões por videoconferência, evitando a forma presencial, quer seja por alunos, professores, fornecedores, familiares. Quando não for possível, reduzir ao máximo o número de participantes e sua duração. Para as pessoas com deficiência, buscar assessoria e suporte (intérprete, professor acompanhante ou outro), garantindo o acesso às informações.	Colégio Logosófico	Antes do retorno às aulas presenciais Permanente mente	Karine Moretto Marques Fabiola L.C. Tondello. Magda dos Santos Moreira Rosimeire Marques Grasiela S. S. do Nascimento Luciana C. Q. Geraldo	Utilizando plataformas como o Google Meet e o Zoom.	Quando necessário, contratação de profissional intérprete de libras ao custo de R\$150,00 a hora
Suspender excursões e passeios externos, bem como a participação presencial de pessoas que não fazem parte do corpo docente.	Colégio Logosófico	Permanente mente	Magda dos Santos Moreira Rosimeire Marques Grasiela S. S. do Nascimento Luciana C. Q. Geraldo	Informar por meio de capacitação.	Não há necessidade de recursos financeiros.
Suspender todas as atividades que envolvam aglomerações, tais como festas de comemorações, reuniões para entrega de avaliações, formaturas, feiras de ciências,	Colégio Logosófico	Até ser liberado pelos órgãos oficiais.	Karine Moretto Marques	Informar por meio de capacitação e comunicados.	Não há necessidade de recursos financeiros.

apresentações teatrais, entre outras.					
Suspender as atividades esportivas coletivas presenciais e de contato, tais como: lutas (artes marciais), futebol, voleibol, ginástica, balé e outras, devido à propagação de partículas potencialmente infectantes, priorizando e incentivando atividades individuais ao ar livre.	Colégio Logosófico	Até ser liberado pelos órgãos oficiais.	Karine Moretto Marques	Informar por meio de capacitação e comunicados	Não há necessidade de recursos financeiros.
Orientar os alunos, familiares e trabalhadores sobre as medidas de prevenção, monitoramento e controle da transmissão do COVID-19, com ênfase na correta utilização, troca, higienização e descarte de máscaras, bem como na adequada higienização das mãos e de objetos, na manutenção da etiqueta respiratória e no respeito ao distanciamento social seguro, sempre em linguagem acessível.	Colégio Logosófico	Semanalmente e sempre que houver necessidade	Karine Moretto Marques Fabíola L.C. Tondello Magda dos Santos Moreira Grasiela S. S. do Nascimento Lisiane Ferreira Schulmann	Capacitações virtuais. Por meio de um material informativo, de acordo com plano de comunicação.	Custo unitário da impressão: R\$0,10.
Afixar cartazes em locais visíveis com as condutas relativas ao uso dos espaços físicos e à prevenção e ao controle do COVID-19	Colégio Logosófico	No preparo do espaço, já foram providenciados.	Fabíola L.C. Tondello.	Cartazes e placas de acordo com o plano de comunicação visual	Custo do material de comunicação visual /cartazes instalados na escola: R\$ 8.000,00
As aulas de Educação Física serão planejadas	Colégio Logosófico	Desde o início das aulas presenciais.	Magda dos Santos Moreira	Reuniões Avaliação dos	Não há necessidade de recursos

para serem executadas individualmente, sem contato físico, mantendo a distância de 2m entre os participantes, e em espaços abertos (ar livre). Quando não for possível realizar em espaço aberto (ao ar livre), serão teóricas.		Realizar avaliações semanais para estudar a viabilidade de mudança.	Rosimeire Marques Grasiela S. S. do Nascimento Luciana C. Q. Geraldo Willian Luz de Amorim	riscos	financeiros.
Proibir a prática de esportes que envolvam superfícies que não possam ser limpas e atividades que envolvam troca de objetos entre os alunos.	Colégio Logosófico	Permanente, até novas orientações dos órgãos oficiais.	Magda dos Santos Moreira Rosimeire Marques Grasiela S. S. do Nascimento Luciana C. Q. Geraldo Willian Luz de Amorim	Reuniões Avaliação dos riscos	Não há necessidade de recursos financeiros
Informar as alterações de rotina com antecedência aos alunos com Transtorno de Espectro Autista-TEA	Colégio Logosófico	Semana anterior ao retorno às aulas presenciais.	Magda dos Santos Moreira Rosimeire Marques Grasiela S. S. do Nascimento Luciana C. Q. Geraldo	Conversas e instruções normativas	Não há necessidade de recursos financeiros
Conhecer todos os regimentos sanitários, documentando-os.	Colégio Logosófico	Diariamente	Fabíola L.C. Tondello Lisiane Ferreira Schulmann	Documentos e Planilhas	Não há necessidade de recursos financeiros
Realizar o acompanhamento e monitoramento de casos suspeitos ou confirmados, na comunidade escolar (trabalhadores, alunos, pais, monitores...).	Colégio Logosófico	Diariamente	Karine Moretto Marques Fabíola L.C. Tondello	Documentos e Planilhas	Não há necessidade de recursos financeiros

MEDIDAS DE HIGIENE PESSOAL					
Orientar alunos e trabalhadores sobre a necessidade e importância de evitar tocar os olhos, nariz e boca, além de higienizar sistematicamente as mãos, sempre em linguagem acessível.	Colégio Logosófico	Permanente	Karine Moretto Marques Fabiola L.C. Tondello Magda dos Santos Moreira Grasiela S. S. do Nascimento	Capacitações virtuais e material de comunicação visual.	Custo já previsto em outros itens.
Higienização das mãos com álcool gel 70% de todos os membros da comunidade escolar ao adentrar no estabelecimento	Nos locais de acesso à instituição de ensino	Permanente	Karine Moretto Marques Fabiola C. L. Tondello	Orientar todos os membros da unidade escolar. Com dispensadores de álcool gel. Sinalização e placas com orientações.	Quantidade consumida em um mês 7 galões.
Verificar disponibilidade no dispenser de álcool gel 70% em cada sala, recomendando a higienização sistemática das mãos.	Salas de aula.	Diariamente.	Fabiola L.C. Tondello Equipe de Limpeza	Disponibilizar frascos de álcool gel em todas as salas. Informar em reuniões virtuais a disponibilidade dos frascos e sua devida utilização Informar em reuniões virtuais a disponibilidade dos dispensers e sua devida utilização	Valor unitário R\$ 10,00
Orientar os trabalhadores a manter as unhas cortadas ou aparadas, os cabelos presos e evitar o uso de adornos, como anéis e brincos.	Colégio Logosófico	Semanalmente	Fabiola L.C. Tondello Lisiane Ferreira Schulmann	Comunicação em reuniões e materiais informativos.	Não há necessidade de recursos financeiros

Sempre assegurando a acessibilidade na comunicação.					
Disponibilizar EPIs aos funcionários, de acordo com cada função (máscaras, luvas, jaleco, avental de plástico...).	Colégio Logosófico	Antes do início das aulas presenciais	Fabiola L.C. Tondello Lisiane Ferreira Schulmann	Entrega aos funcionários. O funcionário deverá assinar termo de entrega	Custo já descrito em outros itens
Orientar aos alunos, trabalhadores e visitantes, que adentrarem ao estabelecimento, que deverão usar máscaras descartáveis, ou de tecido de algodão, recomendando que elas devem ser trocadas a cada 2 horas ou quando tornar-se úmida (se antes deste tempo), sempre com linguagem acessível	Colégio Logosófico	Diariamente	Karine Moretto Marques Fabiola L.C. Tondello Magda dos Santos Moreira Grasiela S. S. do Nascimento	Comunicação em reuniões e materiais informativos.	Custo já previsto no item anterior.
Disponibilizar máscara descartável para visitantes, trabalhadores e alunos que estiverem sem o item.	Colégio Logosófico	Diariamente	Lisiane Ferreira Schulmann Daiana Faustino	Deixar disponível uma caixa de máscaras na entrada principal.	Caixas de máscaras com 50 unidades. Valor unitário de R\$ 60,00 a caixa.
Orientar a comunidade escolar sobre os cuidados necessários a serem adotados em casa e no caminho entre o domicílio e o estabelecimento de ensino.	Colégio Logosófico	Permanente	Karine Moretto Marques Fabiola L.C. Tondello	Caderno virtual de orientações Capacitações virtuais.	Não há necessidade de recursos financeiros
No local onde efetua-se a troca de fraldas, deve ter o lixeiro sem acionamento manual (lixeiras com pedal)	Colégio Logosófico	Antes do retorno às aulas presenciais	Grasiela S. S. do Nascimento	Aquisição de lixeiras para a sala que dispõe de trocador	Custo já previsto em outros itens
Quando necessária a troca de fraldas, lavar as mãos antes e após, utilizar luva e avental descartável, e efetuar a limpeza do	Colégio Logosófico	Permanente	Grasiela S. S. do Nascimento	Capacitação	Custo já previsto em outros itens

ambiente antes e após o uso do trocador.					
Orientar e estimular os alunos, trabalhadores e visitantes à aplicação da “etiqueta da tosse”, sempre em linguagem acessível.	Colégio Logosófico	Permanente	Karine Moretto Marques Fabíola L.C. Tondello	Materiais informativos dispostos pela escola.	Custo já previsto em outros itens.
MEDIDAS PARA A READEQUAÇÃO DOS ESPAÇOS FÍSICOS PARA CIRCULAÇÃO SOCIAL					
Estabelecer, afixar em cartaz e respeitar o teto de ocupação, compreendido como o número máximo permitido de pessoas presentes, simultaneamente, no interior de um mesmo ambiente, respeitando o distanciamento mínimo obrigatório (1,5m).	Salas de aula, espaços de uso comum,	Permanente	Fabíola L.C. Tondello	Elaborar material e afixar as placas com adesivo impresso	Custo já previsto em outros itens.
Demarcar o piso dos espaços físicos, de forma a facilitar o cumprimento das medidas de distanciamento social. Mínimo de 1,5m (um metro e meio) em sala de aula. Nas atividades de Educação Física em espaços abertos, recomenda-se a distância de 2 m (dois metros) de distância entre pessoas, quer seja entre alunos, professores, outros trabalhadores ou visitantes.	Salas de aula e todos os espaços de uso coletivo.	Antes do retorno às aulas presenciais	Karine Moretto Marques Fabíola L.C. Tondello	Sinalização, demarcação e avisos escritos. Adesivo de recorte para piso, de acordo com o plano de comunicação visual.	Custo já previsto em outros itens. Rolo de fita para demarcar espaços de 30 metros custo unitário R\$ 20,00 cada, necessários 5 rolos custo total de R\$ 100,00
Nos corredores de acesso, entradas e saídas dos ambientes definir e identificar com a comunicação visual os fluxos de	Corredores da instituição	Antes do retorno às aulas presenciais	Karine Moretto Marques Fabíola L.C. Tondello	Sinalização, demarcação e avisos escritos. Adesivo de recorte para	Custo já previsto em outros itens.

modo a evitar aglomeração.				piso, de acordo com o plano de comunicação visual.	
Evitar o uso de espaços comuns que facilitem a aglomeração de pessoas, como pátios cobertos, ginásios, biblioteca, auditório.	Colégio Logosófico	Diariamente	Karine Moretto Marques Fabiola L.C. Tondello Magda dos Santos Moreira Grasiela S. S. do Nascimento	Orientar os professores e funcionários responsáveis pelos ambientes para estarem atentos, evitando aglomerações. Fixar materiais informativos nos locais.	Não há necessidade de recursos financeiros.
Aferir a temperatura de todas as pessoas (alunos, pais, funcionários, visitantes) no seu ingresso nas dependências da escola, por meio de termômetro digital infravermelho, vedando a entrada daquela cuja temperatura registrada seja igual ou superior a 37,8° (trinta e sete vírgula oito graus Celsius).	Portaria de acesso ao Colégio,	Diariamente	Fabiola L.C. Tondello	Definir os funcionários que ficarão nos locais de acesso ao Colégio. Orientação Equipe SESI/FIESC	Adquiridos 4 medidores de temperatura ao custo unitário de R\$ 330,00 e custo total de R\$ 1.650,00.
Organizar, quando possível, as entradas dos alunos, de forma que não ocorram aglomerações, bem como escalonar os horários de saída de alunos, de modo a evitar congestionamentos e aglomerações;	Portaria de acesso ao Colégio.	Diariamente	Karine Moretto Marques Magda dos Santos Moreira Grasiela S. S. do Nascimento	Controle de entrada e saída, orientando para que, ao chegar na escola dirijam-se à sua sala de aula.	Não há necessidade de recursos financeiros
Evitar ao máximo acesso de pais, responsáveis, cuidadores e/ou visitantes no interior das dependências do estabelecimento. Aqueles que precisarem entrar, deverão seguir as	Colégio Logosófico	Diariamente	Karine Moretto Marques Fabiola L.C. Tondello	Comunicação em reuniões e materiais informativos.	Não há necessidade de recursos financeiros.

regras de uso de máscara e de distanciamento mínimo obrigatório.					
Identificar e manter afastados os funcionários do grupo de risco. Estudar a viabilidade de realizarem home office.	Colégio Logosófico	Antes do retorno às aulas presenciais	Fabiola C. L. Tondello	Pesquisa on-line e organização de planilhas com os alunos e funcionários de grupos de risco	Não há necessidade de recursos financeiros.
Eliminar eventuais vírus, bactérias ou agentes contaminantes dos solados de quem adentra aos ambientes, com aquisição de tapete feito de material resistente, onde é despejada uma solução desinfetante ou anti-bacteriana com o objetivo de limpar os pés antes de entrar em algum ambiente.	Entrada da escola.	Permanente	Fabiola L.C. Tondello Equipe de Limpeza	Aquisição de tapetes específicos para este fim e solução desinfetante.	Adquiridos 6 tapetes sanitizantes. Custo unitário: R\$ 363,07 Custo total: R\$ 2.178,40 Produto sanitizante: galão de 5 litros Custo de R\$ 190,00 Quantidade consumida em quatro meses.
MEDIDAS DE DISTANCIAMENTO SOCIAL					
Orientar alunos e trabalhadores a evitar comportamentos sociais tais como aperto de mãos, abraços e beijos, sempre com linguagem acessível.	Colégio Logosófico	Permanente	Karine Moretto Marques	Comunicação em reuniões e materiais informativos.	Não há necessidade de recursos financeiros.
Orientar alunos e trabalhadores a não compartilhar material escolar, como canetas, cadernos, réguas, borrachas entre outros; e nem objetos pessoais, como roupas, escova de cabelo, maquiagens, brinquedos e semelhantes. Caso seja necessário,	Colégio Logosófico	Permanente	Karine Moretto Marques Magda dos Santos Moreira Grasiela S. S. do Nascimento	Comunicação em reuniões e materiais informativos.	Não há necessidade de recursos financeiros.

recomendar que sejam previamente higienizados. Estar atentos à acessibilidade da linguagem.					
Orientar alunos a restringirem-se às suas salas de aula, evitando espaços comuns com presença de outras pessoas e outras salas que não as suas.	Colégio Logosófico	Permanente	Karine Moretto Marques Magda dos Santos Moreira Grasiela S. S. do Nascimento	Comunicação em reuniões e materiais informativos.	Não há necessidade de recursos financeiros.
MEDIDAS DE HIGIENIZAÇÃO E SANITIZAÇÃO DE AMBIENTES					
Disponibilizar EPIs aos funcionários para realização das atividades de limpeza (máscara, luvas).	Colégio Logosófico	Já realizamos.	Fabiola C. L. Tondello	Disponibilizar os equipamentos. O funcionário deverá assinar termo de recebimento dos equipamentos	Custo já descrito em outros itens Materiais e rotina já em utilização na escola
Sanitizar todas as áreas, antes da retomada das atividades.	Todas as áreas da escola.	Uma semana antes do retorno às aulas presenciais e no dia anterior ao início	Fabiola C. L. Tondello Equipe de Limpeza	Utilizar produtos de limpeza e higienização regularizados pela ANVISA; Sanitizar o piso das salas e todas as superfícies (cadeira, mesa, armário), com soluções de hipoclorito de sódio 0,1% (água sanitária) ou outro desinfetante indicado para este fim	Materiais e rotina já em utilização na escola
Higienizar diariamente todos os ambientes da escola no contraturno. Manter o registro desta higienização.	Todas as áreas da escola	Diariamente	Fabiola C. L. Tondello Lisiane Ferreira Schulmann	De acordo com POP específico. (Programa SESI) Registrar em	Custo já descrito em outros itens.

			Coordenadora Equipe de Limpeza	planilha específica	
Disponibilizar em pontos estratégicos da escola equipamentos de higiene, como dispensadores de álcool em gel, lixeiras com tampa com dispositivo que permita a abertura e fechamento sem o uso das mãos (como lixeira com pedal).	Em todos os ambientes utilizados pelos alunos e comunidade escolar	Providenciado	Fabiola C. L. Tondello	Compra dos materiais necessários e instalação	Materiais e rotina já em utilização na escola Lixeiras de pedal com capacidade de 15 litros. Custo unitário: R\$19,90 adquiridas 25 unidades custo total de R\$ 497,50
Treinar a equipe de limpeza quanto à higienização e desinfecção adequadas de materiais, superfícies e ambientes. Fazer o registro do treinamento com lista de presença.	Colégio Logosófico	Antes do retorno às aulas presenciais	Fabiola C. L. Tondello Lisiane Ferreira Schulmann	Realizar treinamentos. Disponibilizar POPs para a limpeza de cada ambiente. Elaborar e fixar nos ambientes planilha de acompanhamento da limpeza	Treinamento R\$500,00
Higienizar, uma vez a cada turno, as superfícies de uso comum, como maçanetas das portas, corrimãos, botões de elevadores, interruptores, puxadores, bancos, mesas, acessórios em instalações sanitárias, com álcool 70% , mantendo o registro da higienização.	Em todos os ambientes utilizados pelos alunos e comunidade escolar	Diariamente (uma vez a cada turno)	Fabiola C. L. Tondello Equipe de Limpeza	De acordo com POP específico. Compra de álcool 70% Preparar materiais necessários. Registrar em planilha específica	Necessário 1 litro de álcool para cada higienização com custo unitário de R\$ 2,50
Ampliar a frequência da higienização das instalações sanitárias, mantendo o registro de cada higienização.	Banheiros e salas de aula com banheiro	Diariamente	Coordenação da Equipe de Limpeza	De acordo com POP específico. Registrar em planilha específica	Custo já descrito em outros itens
Manter disponível nos	Banheiros e	Diariamente	Coordenação	De acordo com	Materiais e

banheiros: sabonete líquido, toalhas de papel e álcool gel.	salas de aula com banheiro		da Equipe de Limpeza	POP específico	rotina já em utilização na escola
MEDIDAS DE HIGIENIZAÇÃO DE MATERIAIS E INSTRUMENTOS DIDÁTICOS E PESSOAIS					
Higienizar, a cada uso, materiais e utensílios de uso comum, como colchonetes, tatames, motocas, bolas, entre outros.	Todos os ambientes	Após o uso	Corpo docente	Ter disponíveis cada ambiente os materiais adequados e efetuar a limpeza, de acordo com POP específico.	Necessários 2 litros de álcool para cada higienização. Custo unitário: R\$ 5,13 Custo total: R\$ 10,26.
Intensificar, quando possível, a utilização de iluminação natural (entrada de sol) e a manutenção de portas e janelas abertas para a ventilação natural do ambiente, tanto para salas de aulas, como para os ambientes comuns e de deslocamento.	Todos os ambientes	Permanente	Karine Moretto Marques Magda dos Santos Moreira Grasiela S. S. do Nascimento Corpo Docente	Orientação em capacitações e acompanhamentos no dia a dia.	Não há necessidade de recursos financeiros.
Orientar a comunidade escolar a higienizar, a cada troca de usuário, os computadores, equipamentos, instrumentos e materiais didáticos com álcool 70%	Colégio Logosófico	A cada uso.	Karine Moretto Marques Magda dos Santos Moreira Grasiela S. S. do Nascimento	Nos treinamentos, capacitar sobre como realizar a limpeza. Fixar material informativo nos ambientes.	Os materiais já estarão disponíveis em cada sala para utilização nas outras ações já citadas.
Reduzir a quantidade de materiais disponíveis nas salas, como livros e outros materiais didáticos, mantendo apenas o que for estritamente necessário para as atividades didático-pedagógicas.	Salas de aula	Permanente	Magda dos Santos Moreira Grasiela S. S. do Nascimento Corpo Docente	Fazer a seleção e retirar os materiais que têm menor frequência de uso.	Não há necessidade de recursos financeiros.
Manter os livros, após	Sala de	Diariamente	Magda dos	Elaboração de	Não há

<p>sua utilização ou devolução por alunos, em local arejado. Somente poderão retornar à estante e serem disponibilizados para nova utilização após três dias.</p> <p>Orientar a utilização de máscara e luvas para manipulação dos livros.</p>	leitura	Em um primeiro momento não iremos fazer uso da sala de leitura	<p>Santos Moreira</p> <p>Grasiela S. S. do Nascimento</p> <p>Corpo Docente</p>	POP específico.	necessidade de recursos financeiros.
DISTRIBUIÇÃO E MANIPULAÇÃO DA ALIMENTAÇÃO ESCOLAR					
<p>A escola possui cantina terceirizada para lanches, almoço e jantar. O lanche será realizado na própria sala de aula, estando de acordo com as orientações descritas nas Diretrizes Sanitárias para Alimentação Escolar, sendo que a maior parte dos nossos alunos trazem o lanche de casa.</p> <p>A cantina irá atender aos requisitos definidos na Portaria SES no 256 de 21/04/2020, ou outros regulamentos que venham substituí-la.</p>					
Lactário: NÃO SE APLICA					
<p>Orientar as famílias para que os alimentos vindos de casa estejam higienizados e embalados conforme recomendações sanitárias. Orientar alunos e familiares para que enviem lanches práticos, que não precisem ser aquecidos.</p>	Colégio Logosófico	<p>Antes do retorno às aulas presenciais</p> <p>Permanente</p>	Karine Moretto Marques	<p>Por meio de comunicados.</p> <p>Capacitação para as famílias.</p>	Custo já informado em outros itens.
Armazenamento do lanche dos alunos em geladeira, quando necessário.	Colégio Logosófico	Permanente	Corpo Docente	O estudante deverá retirar da mochila o que precisa ser refrigerado e depositá-lo em uma bandeja própria, na sala de aula. A bandeja é levada para o refrigerador. A bandeja com os lanches é levada novamente para a sala de aula	Não há necessidade de recursos financeiros.

				na hora do lanche.	
Orientar alunos e trabalhadores a não compartilhar alimentos e não utilizar os mesmos utensílios, como copos, talheres, pratos entre outros.	Colégio Logosófico	Antes do retorno às aulas presenciais Permanente	Karine Moretto Marques Magda dos Santos Moreira Grasiela S. S. do Nascimento Corpo Docente	Por meio de capacitações e comunicados, tendo como base as Diretrizes Sanitárias.	Custo já informado em outros itens.
Orientar a troca, higienização, armazenamento e descarte das máscaras.	Colégio Logosófico	Antes do retorno às aulas presenciais Permanente	Karine Moretto Marques	Por meio de Capacitações e comunicados, tendo como base as Diretrizes Sanitárias.	Não há necessidade de recursos financeiros.
Os funcionários deverão trazer o lanche de casa. Não deverá ser compartilhado com outras pessoas. O lanche deverá ser realizado na própria sala de aula.	Colégio Logosófico	Permanente	Fabiola C. L. Tondello	Informar por meio de capacitação virtual	Não há necessidade de recursos financeiros.
MEDIDAS PARA O TRANSPORTE ESCOLAR - Não se aplica					
PROTEÇÃO CONTRA A INFECÇÃO DA COVID-19 EM FUNCIONÁRIOS					
Capacitar os trabalhadores, disponibilizar e exigir o uso dos EPIs apropriados, dentre eles máscaras e luvas.	Colégio Logosófico	Antes do retorno às aulas presenciais Permanente.	Fabiola C. L. Tondello	Capacitações e comunicados	Custo já previsto em outros itens.
Manter uma distância de, no mínimo, 1,5 m (um metro e meio) de raio entre os trabalhadores.	Colégio Logosófico	Antes do retorno às aulas presenciais Permanente.	Fabiola C. L. Tondello	Realizar capacitações.	Custo já previsto em outros itens.
Recomendar que os funcionários não retornem às	Colégio Logosófico	Permanente	Fabiola C. L. Tondello	Capacitações.	Custo já previsto em outros itens.

suas casas com o jaleco (uniforme). O mesmo deverá ficar disposto em local apropriado e levado para casa somente para lavar.					
Manter ventilados, dentro do possível, todos os ambientes da escola.	Todas as salas da escola.	Permanente	Fabíola C. L. Tondello Coordenação da Equipe de Limpeza	Ao adentrar a sala para efetuar a limpeza, abrir as janelas e mantê-las assim durante todo o período.	Custo já previsto em outros itens.
Monitorar os trabalhadores com vistas à identificação precoce de sintomas compatíveis com a COVID-19 (febre aferida ou referida, calafrios, dor de garganta, dor de cabeça, tosse, coriza, distúrbios olfativos ou gustativos). Em caso de algum sintoma, atuar ativa e precocemente.	Colégio Logosófico	Diariamente	Coordenação Administrativa. Aplicativo CORONADADOS	Controle por meio de planilhas onde serão anotadas as informações, além de comunicação pelo whatsapp e telefone.	Não há necessidade de recursos financeiros.
IDENTIFICAÇÃO E CONDUÇÃO DE CASOS SUSPEITOS OU CONFIRMADOS PARA COVID-19					
Orientar os trabalhadores e alunos a informar imediatamente caso apresentem sintomas de síndrome gripal e/ou convivam com pessoas sintomáticas, suspeitas ou confirmadas com COVID-19	Colégio Logosófico	Permanente	Karine Moretto Marques Fabíola C. L. Tondello	Capacitações e comunicados	Não há necessidade de recursos financeiros.
Isolamento de casos suspeitos: -se aluno menor de idade, comunicar imediatamente aos pais ou responsáveis, mantendo-o em área segregada de outros alunos, sob	Sala A 302	Quando necessário até chegada do responsável pelo aluno ou funcionário.	Karine Moretto Marques Na possível ausência da Karine, a responsável será Fabíola C. L. Tondello	Ao detectar os casos suspeitos, encaminhar para a sala A 302 e acompanhar o aluno ou funcionário	Não há necessidade de recursos financeiros.

<p>supervisão de um responsável trabalhador da instituição, respeitando as medidas de distanciamento e utilização de EPI, aguardando a presença dos pais ou responsáveis para os devidos encaminhamentos pelos familiares ou responsáveis;</p> <p>-se trabalhador (inclusive professor) afastá-lo imediatamente das suas atividades até elucidação do diagnóstico.</p> <p>Devem ser tomadas as devidas ações em relação à(s) turma(s) deste aluno ou professor.</p>					
<p>Definir fluxos claros de condução e saída dos casos suspeitos da sala de isolamento e do estabelecimento escolar.</p>	<p>Sala de isolamento. Sala A 302</p>	<p>Quando necessário, após verificação dos casos suspeitos.</p>	<p>Karine Moretto Marques</p> <p>Na possível ausência da Karine, a responsável será Fabíola C. L. Tondello</p>	<p>Definição dos fluxos e comunicados.</p>	<p>Não há necessidade de recursos financeiros.</p>
<p>Rastreamento de contato</p>	<p>Colégio Logosófico</p>	<p>Após verificação dos casos suspeitos.</p>	<p>Karine Moretto Marques</p> <p>Fabíola C. L. Tondello</p>	<p>Identificar os contatos com casos confirmados e afastá-los preventivamente.</p>	<p>Não há necessidade de recursos financeiros.</p>
<p>Notificar imediatamente casos suspeitos para a Vigilância Epidemiológica local, para orientações e encaminhamentos</p>	<p>Colégio Logosófico</p>	<p>Após verificação dos casos suspeitos.</p>	<p>Karine Moretto Marques</p>	<p>Entrar em contato com a Vigilância Epidemiológica e preencher os documentos oficiais.</p>	<p>Não há necessidade de recursos financeiros.</p>
<p>Garantir a notificação da rede de saúde do</p>	<p>Colégio Logosófico</p>	<p>Após verificação dos casos</p>	<p>Karine Moretto Marques</p>	<p>Entrar em contato com a</p>	<p>Não há necessidade</p>

município de residência, no caso de trabalhadores e alunos que residam em outros municípios.		suspeitos		rede de saúde do município e preencher os documentos oficiais.	de recursos financeiros.
Garantir a sanitização dos ambientes em que o aluno/funcionário com sintomas relacionados à COVID-19 esteve.	Colégio Logosófico	Após o retorno às atividades presenciais	Fabiola C. L. Tondello	Capacitação dos funcionários	Não há necessidade de recursos financeiros
Manter um registro atualizado do acompanhamento de todos os funcionários e alunos afastados para tratamento de COVID-19.	Colégio Logosófico	Após o retorno às atividades presenciais	Fabiola C. L. Tondello	Planilha específica	Não há necessidade de recursos financeiros
Monitorar o retorno dos alunos e funcionários após a alta e a autorização da área da saúde.	Colégio Logosófico	Após o retorno às atividades presenciais	Karine Moretto Marques Magda dos Santos Moreira Grasiela S. S. do Nascimento	Preenchimento diário de planilha específica.	Não há necessidade de recursos financeiros.
<p>Para os casos confirmados para COVID-19, tanto de alunos quanto trabalhadores, é recomendável afastamento por 14 (quatorze) dias a contar do início dos sintomas, podendo retornar às atividades após este período, desde que estejam assintomáticos por no mínimo 72 (setenta e duas) horas. Os casos negativos para COVID-19 poderão retornar às atividades educacionais e laborais após 72 (setenta e duas) horas da remissão dos sintomas.</p> <p>Para a(s) turma(s) do(s) professor(res) ou aluno(s) suspeitos recomenda-se suspender as aulas por 7 (sete) dias ou até resultado negativo, ou por 14 (quatorze) se positivo para COVID-19. Os demais alunos e seus responsáveis deverão ser cientificados dos fatos.</p> <p>Para as turmas dos alunos que co-habitam ou tiveram outras formas de contatos com pessoas com diagnóstico de infecção pelo COVID-19, recomenda-se suspender as aulas por 14 (quatorze) dias, bem como os demais alunos e seus responsáveis deverão ser cientificados dos fatos.</p>					
MEDIDAS ESPECÍFICAS DE PREVENÇÃO E CONTROLE RELACIONADAS AOS ALUNOS					
Proibir materiais didáticos que sejam manuseados por vários alunos ao mesmo tempo.	Sala de aula	Permanente	Magda dos Santos Moreira Grasiela S. S. do Nascimento	Realizar capacitação	Não há necessidade de recursos financeiros.

			Corpo Docente		
Priorizar atividades com material audiovisual, para evitar manuseio de objetos pelos alunos.	Sala de aula	Permanente	Magda dos Santos Moreira Rosimeire Marques Grasiela S. S. do Nascimento Luciana C. Q. Geraldo Corpo Docente	No planejamento das aulas	Recursos já instalados na instituição.
Higienizar diariamente após cada turno brinquedos e materiais utilizados pelas crianças da educação infantil e anos Iniciais do Ensino Fundamental, e higienizar imediatamente após o uso, brinquedos e materiais que forem levados à boca pelos alunos.	Sala de aula	Permanente	Corpo Docente Coordenação da Equipe de Limpeza	Disponibilizar os materiais necessários para a higienização.	Necessário 3 litros de álcool para cada higienização. Custo unitário: R\$ 5,13 Custo total: R\$ 15,39.
Orientar os alunos a manter o uso da máscara e realizarem a higienização, armazenamento e descarte correto.	Colégio Logosófico	Permanente	Magda dos Santos Moreira Grasiela S. S. do Nascimento Luciana C. Q. Geraldo Corpo Docente	Realizar capacitação e planejar momentos em aula.	Não há necessidade de recursos financeiros
Comunicar aos pais/responsáveis que deverão aferir a temperatura antes de levar a criança a instituição.	Colégio Logosófico e Residência dos alunos	Diariamente	Karine Moretto Marques	Realizar capacitação e comunicados	Não há necessidade de recursos financeiros.
Escalonar o horário dos espaços comuns	Colégio Logosófico	Antes do início das atividades	Magda dos Santos	Elaborar planos de	1 litro de álcool para cada

(parques, casa da árvores, ginásio, campo de grama) sendo que os mesmos deverão ser higienizados após utilização de cada turma.		presenciais.	Moreira Grasiela S. S. do Nascimento Luciana C. Q. Geraldo	escalonamento.	higienização. custo unitário de R\$ 5,13 e custo total R\$ 5,13.
Separar as camas das crianças na hora do “soninho”, colocando-os a pelo menos 1,5 metros de distância um do outro, sendo que os mesmos deverão ser higienizados a cada uso (bem como os lençóis e travesseiros) e no final do turno.	Sala de Aula	Conforme uso	Corpo docente	Organizar a sala para que as diretrizes de distanciamento sejam respeitadas e disponibilizar o material para higienização das camas, de acordo com POP específico.	300 ml de álcool para cada higienização. Custo unitário: R\$ 1,50 Custo total: R\$ 1,50.
Recomendar aos pais/responsáveis que as crianças não levem brinquedos de casa para a instituição.	Colégio Logosófico	Antes do retorno às aulas presenciais e sempre que necessário.	Karine Moretto Marques	Realizar capacitação e comunicado	Não há necessidade de recursos financeiros.
Orientar os professores sobre os cuidados com a troca de fraldas.	Colégio Logosófico	Antes do retorno às aulas presenciais	Grasiela S. S. do Nascimento Luciana C. Q. Geraldo	Realizar capacitação.	Em orçamento.
<ul style="list-style-type: none"> - Realizar a adequada higiene das mãos antes e após a troca de fraldas; - usar luvas descartáveis e proceder a troca das mesmas após o atendimento de cada criança; - usar avental descartável ou impermeável e higienizável (como “capa de chuva”), descontaminando-o após cada uso; - higienizar as mãos da criança após o procedimento; - realizar o descarte adequado dos materiais resultantes desta atividade; - realizar limpeza da superfície sempre após a troca de fraldas; - afixar material informativo com o passo-a-passo adequado para efetuar a troca de fraldas. 					
Definir entre escola e pais, formas de condução das atividades dos alunos com necessidades especiais, de maneira a ampliar a segurança e a reintegração destes no ambiente escolar.	Colégio Logosófico Residência dos alunos	Antes do retorno às aulas presenciais e permanentemente	Magda dos Santos Moreira Rosimeire Marques Grasiela S. S. do Nascimento Luciana C. Q. Geraldo	Por meio de reuniões virtuais e planejamento das atividades para estes alunos	Não há necessidade de recursos financeiros.

			Corpo Docente		
Definir profissionais responsáveis pela entrada e saída do aluno, evitando a entrada de pais e ou responsáveis.	Entrada da escola e sala de aula	Permanente	Fabiola C. L. Tondello	Realizar capacitação.	Não há necessidade de recursos financeiros.
Auxiliar o aluno com necessidades especiais quanto às medidas de higienização de mãos e demais medidas de prevenção e controle.	Sala de aula e demais ambientes da escola.	Diariamente	Magda dos Santos Moreira Grasiela S. S. do Nascimento Luciana C. Q. Geraldo Corpo Docente	Orientar o aluno sobre as medidas sanitárias e ajudá-lo na aplicação do álcool gel, lavar as mãos e demais medidas.	Não há necessidade de recursos financeiros
Orientar quanto ao uso obrigatório de máscaras. Para os educandos especiais que não aceitam máscaras, é importante fazer um trabalho de orientação, iniciando com as famílias, para que quando conseguirem usar sejam liberados para as aulas presenciais.	Colégio Logosófico	Diariamente	Magda dos Santos Moreira Rosimeire Marques Grasiela S. S. do Nascimento Luciana C. Q. Geraldo	Orientar o aluno e a família sobre as medidas sanitárias, especialmente sobre o uso da máscara.	Não há necessidade de recursos financeiros.
Esclarecer ao segundo professor as medidas de higienização necessárias na realização das atividades pedagógicas, alimentação e na troca do aluno, quando necessário.	Sala de aula e demais espaços da escola.	Permanente	Magda dos Santos Moreira Rosimeire Marques Grasiela S. S. do Nascimento Luciana C. Q. Geraldo	Realizar capacitação	Não há necessidade de recursos financeiros.

Quadro 7: Esquema de organização DAOP Medidas Sanitárias

7.1.2 DAOP Questões Pedagógicas

Porque (domínios): QUESTÕES PEDAGÓGICAS

Diretrizes: Link de Acesso:

<https://drive.google.com/file/d/1n97iksLAGrEv2uJnPzCtVI02UNLZH2s/view?usp=sharing>

O retorno às aulas no Colégio Logosófico González Pecotche - Unidade Florianópolis será realizado de forma gradativa e escalonada. Para que este retorno efetive-se, serão cumpridas as determinações dos órgãos oficiais e observado o mapa de risco do estado, especificamente da Região da Grande Florianópolis. Abaixo, a organização do retorno:

Semana	Data	Turmas
Semana 1	Autorizada pelos órgãos oficiais	5º ano e Infantil 5
Semana 2	Autorizada pelos órgãos oficiais	4º ano e Infantil 4
Semana 3	Autorizada pelos órgãos oficiais	3º ano e Infantil 3
Semana 4	Autorizada pelos órgãos oficiais	2º ano e Infantil 2
Semana 5	Autorizada pelos órgãos oficiais	1º ano e Infantil 1

Quadro 8: Retorno às aulas.

De acordo com esta organização somente na Semana 5, é que a escola estará com todas as turmas em funcionamento. Durante este período será realizado um processo de acompanhamento de todas as turmas, alunos e funcionários, monitorando sintomas. Serão seguidas as determinações das Diretrizes determinadas pelos órgãos oficiais e o mapa de risco da região, que determinarão a continuidade ou não de cada etapa do processo.

O quê (ação)	Onde	Quando	Quem	Como	Quanto
Organizar o retorno gradativo das aulas presenciais, com	Colégio Logosófico	Antes do retorno às aulas	Karine Moretto Marques	Por meio de reuniões e comunicados.	Não há necessidade de recursos

intervalo de 7 dias entre os grupos regressantes, com o monitoramento da evolução do contágio, tanto na comunidade escolar como na comunidade geral, contemplando novos alinhamentos, se necessário. A organização encontra-se no Quadro 8.		presenciais	Magda dos Santos Moreira Rosimeire Marques Grasiela S. S. do Nascimento Luciana C. Q. Geraldo		financeiros
Realizar pesquisa com as famílias para identificar os alunos que retornam presencialmente e os que permanecerão em aulas on-line.	Colégio Logosófico	Antes do retorno às aulas presenciais	Karine Moretto Marques	Por meio de formulário on-line	Não há necessidade de recursos financeiros
Organizar quadro de horários alternados por turma.	Entrada, saída, salas de aula, parques, casa da árvore, ginásio.	Antes do retorno às aulas presenciais. Permanente.	Magda dos Santos Moreira Rosimeire Marques Grasiela S. S. do Nascimento Luciana C. Q. Geraldo	Definição de cronograma com horários diferentes para entrada e saída das turmas e para recreios e intervalos.	Não há necessidade de recursos financeiros.
Capacitação referente à métodos de prevenção para a não transmissão da COVID-19.	Colégio Logosófico	Antes do retorno às aulas presenciais.	Karine Moretto Marques Comitê de Saúde	Capacitação virtual com profissionais da área da saúde	Buscar parceria com profissionais da área da saúde. Contratação de profissional intérprete de libras ao custo de R\$150,00
Realizar o mapeamento dos estudantes que não voltarão às atividades presenciais e organizar estratégias de aprendizagem para este grupo.	Colégio Logosófico	Antes do retorno às aulas presenciais e permanentemente.	Magda dos Santos Moreira Rosimeire Marques Grasiela S. S. do Nascimento Luciana C. Q. Geraldo	Realizar pesquisa para identificar quem são estes alunos. Reuniões com os pais para explicar a forma de trabalho.	Não há necessidade de recursos financeiros.
Redefinir a proposta pedagógica, de forma que	Colégio Logosófico	Antes do retorno às aulas	Magda dos Santos Moreira Rosimeire	Estudo e reestruturação dos objetivos para	Não há necessidade de recursos

promova a garantia dos direitos de aprendizagem e desenvolvimento e adequação do PPP (Projeto Político Pedagógico)		presenciais e permanentemente	Marques Grasiela S. S. do Nascimento Luciana C. Q. Geraldo Corpo docente	o ano letivo de 2020. Organizar, em cada turma, os conteúdos essenciais que precisam ser trabalhados.	financeiros.
Realizar, para estudantes da Educação Especial, uma avaliação com a equipe pedagógica, professores e família, verificando a possibilidade de retorno para as atividades presenciais. Caso estejam impossibilitados de retornar, garantir a continuidade das atividades remotas.	Colégio Logosófico Residência do aluno	Antes do retorno das aulas presenciais e permanentemente	Magda dos Santos Moreira Rosimeire Marques Grasiela S. S. do Nascimento Luciana C. Q. Geraldo	Reuniões virtuais.	Não há necessidade de recursos financeiros.
Prever e desenvolver atividades para os alunos que não retornarem às aulas presenciais.	Colégio Logosófico	Permanente	Magda dos Santos Moreira Rosimeire Marques Grasiela S. S. do Nascimento Luciana C. Q. Geraldo Corpo Docente	Estudo e planejamento da Equipe de Professores.	Não há necessidade de recursos financeiros.
Definir estratégias de apoio pedagógico para os estudantes que não acompanharam ou não conseguiram assimilar significativamente os conhecimentos durante as atividades não presenciais propostas.	Colégio Logosófico	Permanente	Magda dos Santos Moreira Rosimeire Marques Grasiela S. S. do Nascimento Luciana C. Q. Geraldo Corpo Docente	Levantamento dos alunos que não atingiram os objetivos e promover recuperação destes conteúdos, seja de forma presencial ou on-line.	Não há necessidade de recursos financeiros.
Prever a necessidade de apoio emocional a estudantes, familiares e profissionais da educação.	Colégio Logosófico	Permanente	Karine Moretto Marques Magda dos Santos Moreira Rosimeire Marques	Observação e acompanhamento dos alunos, familiares professores e demais funcionários.	Não há necessidade de recursos financeiros.

			Grasiela S. S. do Nascimento Luciana C. Q. Geraldo		
Garantir a validação das atividades não presenciais para cômputo do cumprimento da carga horária mínima legal	Colégio Logosófico	Permanente	Karine Moretto Marques Magda dos Santos Moreira Rosimeire Marques Grasiela S. S. do Nascimento Luciana C. Q. Geraldo	Planejamento e desenvolvimento das atividades de forma sistemática, com registros de todas as etapas vividas.	Não há necessidade de recursos financeiros.
Adequar os critérios de aprovação /reprovação dos estudantes, adotando medidas que minimizem a retenção escolar.	Colégio Logosófico	Permanente	Magda dos Santos Moreira Rosimeire Marques Corpo Docente	Estudo sobre os conteúdos e habilidades essenciais a cada faixa etária/turma. Trabalho com os professores para realizar a avaliação do aluno considerando-se o atual momento vivido.	Não há necessidade de recursos financeiros.
Realizar avaliação diagnóstica de cada estudante, por meio da observação do desenvolvimento em relação aos objetivos de aprendizagem e habilidades que se procurou desenvolver com as atividades pedagógicas não presenciais e construir um programa de recuperação, caso necessário.	Colégio Logosófico	Permanente	Magda dos Santos Moreira Rosimeire Marques	Acompanhar o cumprimento dos objetivos para cada turma, após ter realizado o ajuste de cada componente curricular, do que é essencial para a turma. A partir da análise dos objetivos alcançados e os que não foram alcançados pelo aluno, organizar o programa de recuperação.	Não há necessidade de recursos financeiros.

Quadro 9: Esquema de organização DAOP Questões Pedagógicas

7.1.3 DAOP Alimentação Escolar

Porque (domínios): ALIMENTAÇÃO ESCOLAR

Diretrizes: Link de Acesso:

https://drive.google.com/file/d/1KETWKjDA630i_rrQ5GNENoIlK4kSd1Gt/view?usp=sharing

O quê (ação)	Onde	Quando	Quem	Como	Quanto
DISTRIBUIÇÃO E MANIPULAÇÃO DA ALIMENTAÇÃO ESCOLAR					
A escola possui cantina terceirizada para lanches, almoço e jantar. O lanche será realizado na própria sala de aula, estando de acordo com as orientações descritas nas Diretrizes Sanitárias para Alimentação Escolar, sendo que a maior parte dos nossos alunos trazem o lanche de casa. A cantina irá atender aos requisitos definidos na Portaria SES no 256 de 21/04/2020, ou outros regulamentos que venham substituí-la.					
Lactário: NÃO SE APLICA					

Quadro 10: Esquema de organização DAOP Alimentação Escolar.

7.1.4 DAOP Transporte Escolar

Porque (domínios): TRANSPORTE ESCOLAR

Diretrizes: Link de Acesso:

https://drive.google.com/file/d/1-f_KWOhot0A263pxiacSmpvm_BgexkGC/view?usp=sharing

O quê (ação)	Onde	Quando	Quem	Como	Quanto
MEDIDAS PARA O TRANSPORTE ESCOLAR - nossos alunos não fazem uso de transporte escolar					

Quadro 11: Esquema de organização DAOP Transporte Escolar.

7.1.5 DAOP Gestão de Pessoas

Porque (domínios): GESTÃO DE PESSOAS

Diretrizes: Link de Acesso:

<https://drive.google.com/file/d/13fykW7jWvt7CYvppxmCHIWM15D3Q61eF/view?usp=sharing>

O quê (ação)	Onde	Quando	Quem	Como	Quanto
Mapeamento de Grupos de Risco e triagem.	Colégio Logosófico	Antes do retorno às aulas presenciais. Permanente	Fabíola C. T. Tondello Lisiane Ferreira Schulmann	Diagnosticar quantidade de estudantes e servidores que se enquadram no grupo de risco. Elaborar formulário específico para proceder a avaliação diagnóstica. Orientar quanto à apresentação de documentos comprobatórios.	Não há necessidade de recursos financeiros.
Treinamento e capacitação on-line e presencial quanto às diretrizes e protocolos escolares, sanitários, de transporte público, entre outros.	Colégio Logosófico	Antes do retorno às aulas presenciais. Permanente.	Karine Moretto Marques Fabíola C. L. Tondello	Estabelecer parcerias com profissionais da área da saúde que estejam aptos para realizar a capacitação. Compartilhar virtualmente orientações sobre os cuidados básicos de prevenção à COVID-19.	Contratação de profissional intérprete de libras ao custo de R\$150,00 a hora, quando necessário.
Acolhimento e Apoio Psicossocial	Colégio Logosófico	Ao recomençar as aulas e durante o retorno	Karine Moretto Marques Fabíola C. L. Tondello	Preparar um ambiente acolhedor para recepção da comunidade escolar. Promover campanhas motivacionais. Prestar apoio psicossocial tanto ao corpo discente quanto ao docente e outros	Não há necessidade de recursos financeiros.

				servidores.	
Recomendar aos profissionais do grupo de risco que todos os profissionais respondam a um questionário autodeclaratório, antes de acessar o local de trabalho, com o objetivo de identificar àqueles pertencentes ao grupo de risco.	Colégio Logosófico	Antes do início das aulas	Fabiola C. L. Tondello	Já realizado através de formulário do Google	Não há necessidade de recursos financeiros.
Organizar a forma de trabalho dos profissionais da educação que se enquadram no grupo de risco.	Unidade escolar Residência dos funcionários	Periodicamente	Karine Moretto Marques Fabiola C. L. Tondello Magda dos Santos Moreira Rosimeire Marques Grasiela S. S. do Nascimento Luciana C. Q. Geraldo	Distribuir tarefas administrativas, quando necessário, que possam ser realizadas de forma remota, como auxiliar na elaboração de atividades, pesquisas e correções de atividades. Acompanhar junto aos professores de grupo de risco a continuidade do trabalho on-line.	Não há necessidade de recursos financeiros.
Oferecer formação aos servidores para a nova forma de ensino, conforme as diretrizes pedagógicas	Colégio Logosófico	Periodicamente	Karine Moretto Marques Fabiola C. L. Tondello	Elaborar cronograma de capacitação e realizá-las virtualmente.	Não há necessidade de recursos financeiros.
Acompanhar e monitorar a saúde emocional de funcionários e alunos.	Colégio Logosófico	Diariamente	Karine Moretto Marques Fabiola C. L. Tondello Magda dos Santos Moreira Rosimeire Marques Grasiela S. S. do Nascimento	Estar atentos ao aspecto emocional e ao desempenho de alunos e professores, e realizar uma escuta atenta e compreensiva. Sempre que necessário, encaminhar para atendimento	Não há necessidade de recursos financeiros

			Luciana C. Q. Geraldo	especializado imediatamente, em caso de observação de depressão, tristeza, ansiedade, medo, ou culpa, entre outros Preparar um ambiente acolhedor para a recepção da comunidade escolar no retorno das atividades presenciais.	
--	--	--	-----------------------	---	--

Quadro 12: Esquema de organização DAOP Gestão de Pessoas.

7.1.6 DAOP Treinamento e Capacitação

Porque (domínios): TREINAMENTO E CAPACITAÇÃO

Diretrizes: Link de Acesso:

<https://drive.google.com/file/d/16Sc5vBvDFNbAEcttXhrhDuDPA0CPsy-K/view?usp=sharing>

O quê (ação)	Onde	Quando	Quem	Como	Quanto
Oportunizar a capacitação da equipe responsável pela elaboração do Plano de Contingência	Colégio Logosófico	Antes do retorno às aulas presenciais	Karine Moretto Marques Fabíola C. T. Tondello	Por meio de plataformas digitais (Web conference/webinar, live)	Não há necessidade de recursos financeiros.
Oportunizar, a todos os servidores, capacitação e treinamento para os planos de contingência e os protocolos escolares.	Colégio Logosófico	Antes do retorno às aulas presenciais	Karine Moretto Marques Fabíola C. T. Tondello	Por meio de plataformas digitais (Web conference/webinar, live)	Contratação de profissional intérprete de libras ao custo de R\$150,00 a hora
Adotar rotinas regulares de capacitação e treinamento dos alunos e servidores	Colégio Logosófico	Antes do retorno às aulas presenciais	Karine Moretto Marques Fabíola C. L.	Elaborar plano de capacitação e realizar por meio de reuniões	Contratação de profissional intérprete de libras ao custo de R\$150,00 a

sobre as medidas de prevenção, monitoramento e controle da transmissão do COVID-19, com ênfase nas orientações, protocolos e diretrizes estabelecidas, sempre em linguagem acessível para toda a comunidade escolar.			Tondello Magda dos Santos Moreira Rosimeire Marques Grasiela S. S. do Nascimento Luciana C. Q. Geraldo	virtuais e Caderno de Orientações.	hora, quando necessário.
Capacitar a comunidade escolar nos seguintes temas: ações de higiene necessárias quando da utilização do transporte público; utilização da máscara de proteção, troca da máscara; tempo útil de proteção de máscara; armazenamento/ descarte de máscara contaminada; higienização das mãos e objetos; etiqueta respiratória; como se alimentar com segurança, etc.	Colégio Logosófico	Antes do retorno às aulas presenciais	Karine Moretto Marques Comitê de Saúde	Elaborar plano de capacitação e apresentá-los por meio de reuniões virtuais.	Não há necessidade de recursos financeiros.
Promover treinamento específico sobre higienização e desinfecção adequadas de materiais, superfícies e ambientes, aos servidores responsáveis pela limpeza.	Colégio Logosófico	Antes do retorno às aulas presenciais	Fabíola C. L. Tondello	Disponibilizar material de orientação para a equipe.	Custo já previsto em outros itens.
Capacitar e treinar servidores e alunos para procederem às ações quando se depararem com indivíduos com sintomas de síndrome gripal, de forma a se	Colégio Logosófico	Antes do retorno às aulas presenciais	Karine Moretto Marques Fabíola C. T. Tondello	Elaborar plano de capacitação e apresentá-los por meio de reuniões virtuais.	Não há necessidade de recursos financeiros.

protegerem e protegerem a comunidade escolar de possível contaminação.					
Capacitar os professores para adequar as metodologias pedagógicas para a nova forma de ensino, conforme as diretrizes pedagógicas.	Colégio Logosófico	Antes do retorno às aulas presenciais Permanente. Esta ação está em andamento desde março/2020.	Karine Moretto Marques Fabiola C. L. Tondello Magda dos Santos Moreira Rosimeire Marques Grasiela S. S. do Nascimento Luciana C. Q. Geraldo	Realizar um plano de capacitação virtual.	Não há necessidade de recursos financeiros.
Oportunizar a capacitação de professores e educadores para uso de novas estratégias de aprendizagem, metodologias ativas, ferramentas digitais, gamificação (jogos digitais), etc.	Colégio Logosófico	Antes do início das aulas presenciais. Permanente.	Karine Moretto Marques Fabiola C. L. Tondello Magda dos Santos Moreira Rosimeire Marques Grasiela S. S. do Nascimento Luciana C. Q. Geraldo	Realizar um plano de capacitação virtual.	Não há necessidade de recursos financeiros.
Promover a formação das equipes pedagógicas e dos professores com os seguintes focos: planejamento alinhado à Base Nacional Curricular Comum - BNCC, ao Currículo Base do Território Catarinense - CBTC ou Currículo	Colégio Logosófico	Antes do início das aulas presenciais. Permanente.	Karine Moretto Marques Fabiola C. L. Tondello Magda dos Santos Moreira Rosimeire	Realizar um plano de capacitação virtual.	Estabelecer parcerias com profissionais da área.

Referência, novas propostas pedagógicas, avaliação diagnóstica e processual.			Marques Grasiela S. S. do Nascimento Luciana C. Q. Geraldo		
Realizar simulados de preparação para instalação, ativação e funcionamento do Plano de Contingência.	Colégio Logosófico	Antes do início das aulas presenciais .	Karine Moretto Marques Fabiola C. T. Tondello	Elaborar plano de capacitação, organizar simulados e apresentá-los por meio de reuniões virtuais e, quando possível, de maneira presencial	Não há necessidade de recursos financeiros.
Preparar toda a comunidade escolar para um retorno seguro às atividades presenciais.	Colégio Logosófico	Antes do início das aulas presenciais e durante o retorno.	Karine Moretto Marques Fabiola C. T. Tondello	Capacitações on-line e. Realizar quantas reuniões forem necessárias.	Não há necessidade de recursos financeiros

Quadro 13: Esquema de organização DAOP Treinamento e Capacitação.

7.1.7 DAOP Informação e Comunicação

Porque (domínios): INFORMAÇÃO E COMUNICAÇÃO

Diretrizes: Link de Acesso:

https://drive.google.com/file/d/1zapq-8FhKayl6Rj_6JRvDoi1q9jEqqmB/view?usp=sharing

O quê (ação)	Onde	Quando	Quem	Como	Quanto
Constituir uma equipe responsável pela comunicação interna e pela comunicação externa (ao público),	Colégio Logosófico	Antes do retorno das aulas presenciais	Fabiola C. L. Tondello	Definir funções e responsabilidades.	Não há necessidade de recursos financeiros.
Promover a compreensão sobre o que já se sabe sobre	Colégio Logosófico	Antes do retorno das aulas	Karine Moretto Marques	Elaborar materiais e disponibilizá-	Custo já previsto em outros itens.

a COVID-19, formas de contágio e prevenção.		presenciais. Permanente. Sempre que houver novas informações sobre a COVID-19	Fabíola C. L. Tondello	losvia e-mail e whatsapp e discussões em reuniões virtuais	
Utilizar canais de comunicação confiáveis e eficazes, que o público-alvo utiliza regularmente.	Colégio Logosófico	Permanente	Karine Moretto Marques Fabíola C. T. Tondello	Mídias sociais e Website. E-mail, Google forms para comunicados e/ou pesquisas; Google Meet. • Cartazes e folhetos em mídia digital.	Custos previstos em outros itens.
Manter a confiança do público, prevendo mecanismos para desmentir rumores e desinformação, mitigando fake news.	Colégio Logosófico	Permanente	Karine Moretto Marques Fabíola C. T. Tondello	Sempre buscar as informações em fontes oficiais.	Não há necessidade de recursos financeiros.
Definir um mecanismo de comunicação interna que possibilite informar adequadamente aos alunos e servidores acerca das medidas preventivas de contenção de contágio adotadas pelo estabelecimento de ensino.	Colégio Logosófico	Permanente	Karine Moretto Marques Fabíola C. T. Tondello	Elaborar informativos e divulgá-los amplamente.	Não há necessidade de recursos financeiros
Elaborar formas de comunicação atraentes e eficazes para promover e conscientizar funcionários e alunos a respeito das diretrizes sanitárias e todos os cuidados necessários para prevenir a COVID-19.	Colégio Logosófico	Permanente	Karine Moretto Marques Fabíola C. T. Tondello	Por meio de material de comunicação visual e digital.	Custo já previsto em outros itens.
Comunicar as normas	Colégio	Permanente	Karine	Por meio de	Custo já

de condutas relativas ao uso dos espaços físicos e à prevenção e ao controle do COVID-19, em linguagem acessível à comunidade escolar.	Logosófico		Moretto Marques Fabíola C. T. Tondello	material de comunicação visual e digital.	previsto em outros itens.
Divulgar amplamente as estratégias pedagógicas adotadas, a fim de promover o engajamento dos alunos na realização das atividades presenciais e não presenciais, enquanto perdurar esta modalidade de ensino.	Colégio Logosófico	Permanente	Karine Moretto Marques Fabíola C. L. Tondello Magda dos Santos Moreira Rosimeire Marques Grasiela S. S. do Nascimento Luciana C. Q. Geraldo Corpo docente	Por meio de estratégias como: conversas com os alunos, participação nas aulas, rodas de conversa.	Não há necessidade de recursos financeiros.
Informar de imediato à Secretaria de Saúde e Educação do município a ocorrência de caso suspeito de contaminação para fins de monitoramento e controle da evolução.	Colégio Logosófico	Permanente	Karine Moretto Marques	Preenchimento das planilhas de controle e contato com os órgãos oficiais.	Não há necessidade de recursos financeiros.
Monitorar o processo de comunicação e informação, periodicamente, para que ele possa ser avaliado e melhorado.	Colégio Logosófico	Antes da retomada das aulas. Permanente	Karine Moretto Marques Fabíola C. T. Tondello	Verificação das respostas do público alvo	Sem necessidade de recursos financeiros

Quadro 14: Esquema de organização DAOP Informação e Comunicação.

7.1.8 DAOP Finanças

Porque (domínios): FINANÇAS

Diretrizes: Link de Acesso:

<https://drive.google.com/file/d/1cl4k6Rvd8C0qQS72jsLrYigCtSdcnaUk/view?usp=sharing>

O quê (ação)	Onde	Quando	Quem	Como	Quanto
Identificar fonte de recursos e valores para aquisição de materiais, equipamentos e produtos necessários para a segurança sanitária e pedagógica do público alvo.	Colégio Logosófico	Antes do retorno às aulas presenciais. Permanente	Fabiola C. T. Tondello	Identificar rubricas e fontes de recurso existentes Informar quantitativo existente e necessidades Realizar orçamentos e orientar quanto às formas de aquisição	Valor correspondente às necessidades apontadas nas diretrizes e protocolos
Dimensionar e descrever detalhadamente a quantidade e a qualidade de itens indispensáveis que precisam ser adquiridos, e o período de abastecimento, identificando as quantidades	Colégio Logosófico	Antes do retorno às aulas presenciais. Permanente	Lisiane Ferreira Schulmann	Por meio de planilhas de controle.	Sem necessidade de recursos financeiros
Apoiar o processo de compra de materiais e demais insumos que se façam necessários para a operacionalização das medidas	Colégio Logosófico	Antes do retorno às aulas presenciais. Permanente	Lisiane Ferreira Schulmann	Por meio do acompanhamento dos processos	Sem necessidade de recursos financeiros
Proceder ao levantamento de recursos necessários para planejar, organizar e	Colégio Logosófico	Antes do retorno às aulas presenciais.	Fabiola C. L. Tondello	Por meio do acompanhamento e avaliação dos processos.	Sem necessidade de recursos financeiros

executar as capacitações, treinamentos e simulados.		Permanente		Solicitar orçamentos à Equipe de Apoio conforme necessidade Preenchimento de planilhas	
Aquisição de EPIs (máscaras, termômetros para medição temperatura, lixeiras com tampa, etc) na quantidade suficiente para o período.	Colégio Logosófico	Antes do retorno às aulas presenciais. Permanente	Fabiola C. L. Tondello Lisiane Ferreira Schulmann	Definir a quantidade necessária. Fazer orçamentos. Proceder a aquisição.	Valor correspondente à quantidade solicitada, já previsto nas medidas sanitárias
Aquisição de álcool 70 % e álcool gel.	Colégio Logosófico	Antes do retorno às aulas presenciais. Permanente	Lisiane Ferreira Schulmann	Definir a quantidade necessária. Fazer orçamentos. Proceder a aquisição.	Valor correspondente a quantidade solicitada, já previsto nas medidas sanitárias
Aquisição de dispensadores de álcool gel.	Colégio Logosófico	Antes do retorno às aulas presenciais. Permanente	Lisiane Ferreira Schulmann	Definir a quantidade necessária. Fazer orçamentos. Proceder a aquisição.	Valor correspondente a quantidade solicitada, já previsto nas medidas sanitárias.
Aquisição de EPCs como termômetros para medição temperatura, lixeiras com tampa, dispensadores em álcool gel, etc, na quantidade suficiente para 3 meses.	Colégio Logosófico	Antes do retorno às aulas presenciais. Permanente	Lisiane Ferreira Schulmann	Definir a quantidade necessária. Fazer orçamentos. Proceder a aquisição.	Valor correspondente a quantidade solicitada, já previsto nas medidas sanitárias.
Melhoria do plano de internet, visando a continuidade das aulas remotas concomitante às aulas presenciais para os alunos que optarem por não retornar presencialmente.	Colégio Logosófico	Antes do retorno às aulas presenciais.	Lisiane Ferreira Schulmann	Escolha do plano mais adequado que facilite os acessos e os trabalhos on-line	Adquirido mais um plano de internet. Custo de instalação: R\$ 1.146,00 Mensalidade com os planos já existentes no

					<p>Colégio: R\$ 360,80</p> <p>Melhorias na internet das salas e diferentes espaços, com cabos e adequações: R\$ 12.000,00.</p>
--	--	--	--	--	--

Quadro 15: Esquema de organização DAOP Finanças.

7.2 UNIDADE DE GESTÃO OPERACIONAL (COMITÊS ESCOLARES)

O Colégio Logosófico González Pecotche - Unidade Florianópolis adotou a seguinte estrutura de gestão operacional.

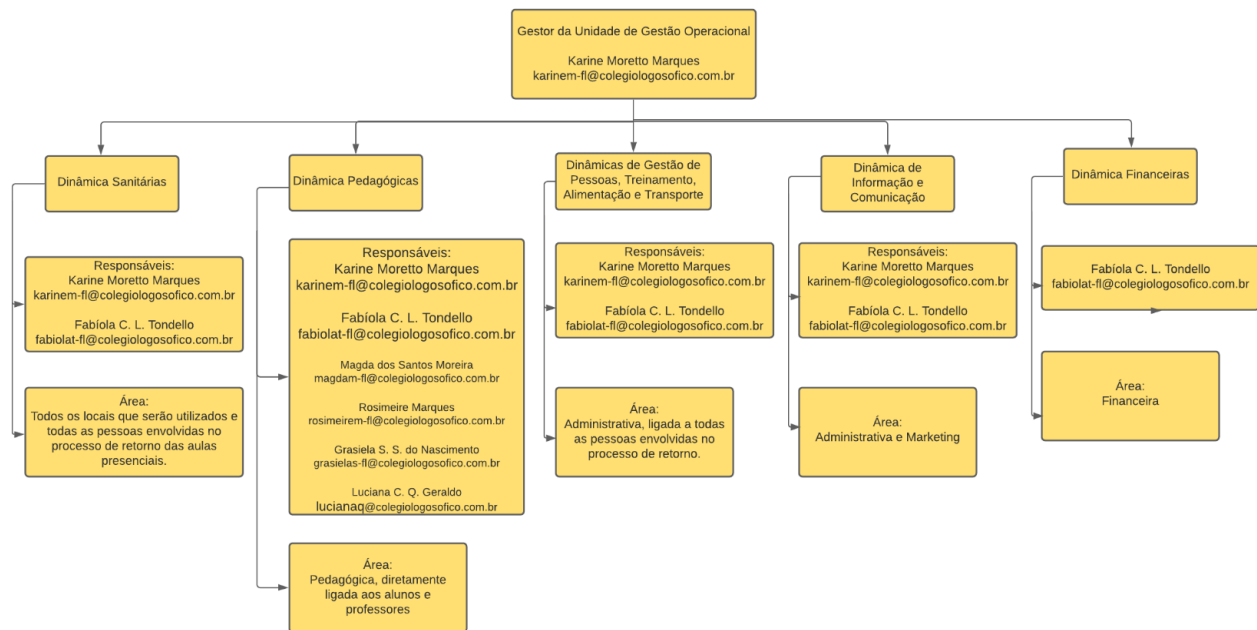


Figura 2: Organograma da Unidade de Gestão Operacional (UGO).

Comissão Escolar para Gerenciamento da COVID-19:

Grupo	Nome	E-mail
Gestor	Karine Moretto Marques	karinem-fl@colegiologosofico.com.br
Quadro de professores	Luciana C. Q. Geraldo	lucianaq-fl@colegiologosofico.com.br
Família dos alunos	Cleber Giordani Volpato	clebergv@gmail.com
Entidades colegiadas: Colegiado e Comissão de Atenção ao Colégio	Cendar João Tondello	ctondello@gmail.com
Outros trabalhadores	Fabíola C. L. Tondello	fabiolat-fl@colegiologosofico.com.br

Quadro 16: Comissão escolar para gerenciamento da COVID-19.

7.3. SISTEMA VIGILÂNCIA E COMUNICAÇÃO (SISTEMA DE ALERTA E ALARME)

7.3.1. Dispositivos Principais

Nosso sistema de alerta e alarme está organizado em torno de 5 dispositivos principais de vigilância e comunicação:

- indicações provenientes de instituições hierarquicamente superiores e das entidades de saúde;
- sistema de observações e controle de evidências (tosse persistente de alguém, queixa de sintomas compatíveis com COVID-19, medição de temperatura em casos suspeitos);
- informações variadas plausíveis provenientes de diversas fontes (alunos e pais, funcionários, autoridades locais, entidades representativas e acreditáveis);
- simulados de algumas ações (e protocolos);
- relatórios diários de responsáveis da Unidade de Gestão Operacional.

Com base nestes dispositivos procede-se um constante monitoramento das dinâmicas e ações implementadas e, se necessário, seu ajuste. No quadro 17 apresenta-

se como está organizado o sistema de vigilância e comunicação e na figura 3 o fluxograma das informações.

Nome	Função	Contato	Dispositivo
Karine Moretto Marques	Coordenar, disponibilizar informação em especial ao grupo de professores, pais e alunos.	48 988426003 karinem-fl@colegiologosofico.com.br	E-mail Whatsapp Google drive
Fabiola C. L. Tondello	Ler diariamente toda a informação disponível, em especial, instruções de órgãos superiores e informações com potencial impacto na escola.	48 991408110 fabiolat-fl@colegiologosofico.com.br	Sites dos órgãos oficiais e imprensa E-mail Google drive

Quadro 17: Sistema de vigilância e comunicação.

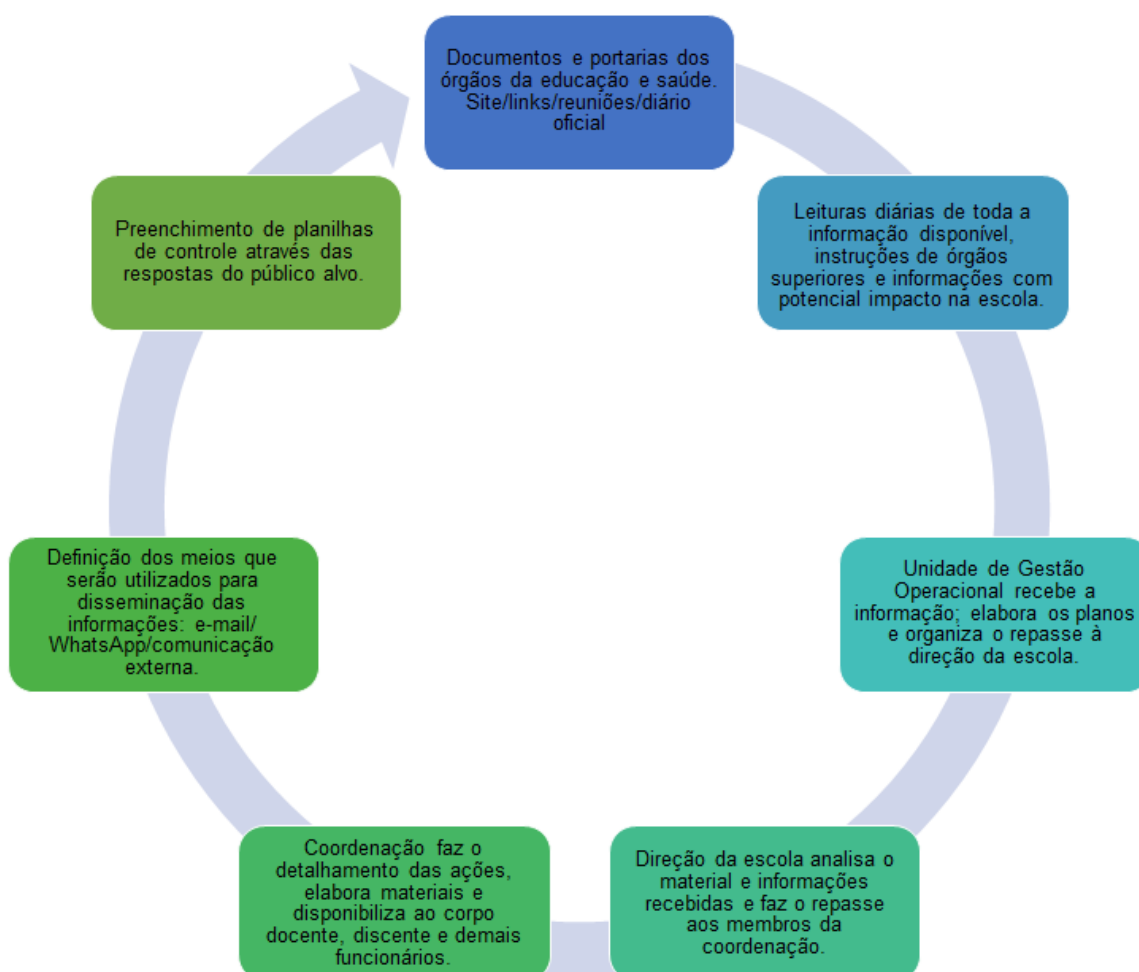


Figura 3: Fluxograma das Informações.

7.3.2. Monitoramento e avaliação

Tendo em vista a imprevisibilidade da evolução da pandemia, é fundamental o monitoramento constante do cenário de risco e das dinâmicas e ações operacionais adotadas, com avaliações de processos e resultados e constantes ajustes que se demonstrem necessários, para manter o plano de contingência atualizado. O registro das ações adotadas e das verificações realizadas é também importante para salvaguardar futuras questões legais.

Os responsáveis pelo monitoramento das diferentes frentes de ação deverão ser definidos pela UGO.

Os registros diários da atividade da escola, de maior ou menor eficácia das diferentes dinâmicas e ações, de eventuais problemas detectados e como foram resolvidos, de questões que seja necessário resolver ou aspectos que a serem alterados, serão realizados em boletins de preenchimento expedito como o modelo do anexo 1.

As avaliações mais detalhadas, de periodicidade e verificação das ações descritas no Plano de Contingência serão realizadas em relatórios como modelo disponibilizado anexo 2. Além do monitoramento, a efetiva fiscalização do cumprimento das diretrizes e protocolos estabelecidos neste plano contingência e possíveis documentos complementares colaboram para o êxito no combate à disseminação do Coronavírus.

ANEXOS

ANEXO 1: MODELO DE BOLETIM

BOLETIM DIÁRIO DE OCORRÊNCIAS

INFORME DE N° _____

Data: ____/____/____

DINÂMICAS E AÇÕES OPERACIONAIS	ENCAMINHAMENTO	RESOLUÇÃO	ALTERAÇÕES (SE HOVER)
GESTÃO DE PESSOAS			
MEDIDAS SANITÁRIAS			
ALIMENTAÇÃO			
TRANSPORTE			
QUESTÕES PEDAGÓGICAS			
OUTRAS			

OBSERVAÇÕES OU PENDÊNCIAS

RESPONSÁVEL PELAS INFORMAÇÕES

ANEXO 2: MODELO DE RELATÓRIO

RELATÓRIO

PERÍODO: DE _____ A _____`

1. Aspectos facilitadores e complicadores das Dinâmicas e Ações Operacionais:

DINÂMICAS E AÇÕES OPERACIONAIS	FACILITADORES	COMPLICADORES
GESTÃO DE PESSOAS		
MEDIDAS SANITÁRIAS		
ALIMENTAÇÃO		
TRANSPORTE		
QUESTÕES PEDAGÓGICAS		

2. Dados quantitativos:

DINÂMICAS E AÇÕES OPERACIONAIS	ASPECTOS	NÚMERO
GESTÃO DE PESSOAS	-Professores envolvidos:	
	-Servidores envolvidos	
	-Estudantes envolvidos:	
	-Atendimentos realizados com professores:	
	-Atendimentos realizados com servidores:	
	- Atendimentos realizados com estudantes:	
	- Atendimentos realizados com familiares:	
	-Quantidade de álcool gel:	

MEDIDAS SANITÁRIAS	-Quantidade de máscaras:	
ALIMENTAÇÃO	-Quantidade de máscaras:	
TRANSPORTE	-Quantidade de alunos transportados:	
	-Quantidade de motoristas mobilizados:	
	-Quantidade de motoristas treinados:	
QUESTÕES PEDAGÓGICAS	-Quantidade de atividades desenvolvidas:	
	-Quantidade de material produzido:	
	-Quantidade de equipamentos utilizados:	
	-Quantidade de horas presenciais:	
	-Quantidade de horas de ensino híbrido:	
	-Quantidade de alunos presenciais:	
	-Quantidade de alunos em ensino híbrido:	
TREINAMENTO E CAPACITAÇÃO	-Quantidade de treinamentos oferecidos:	
	-Quantidade de professores capacitados:	
	-Quantidade de servidores em simulados:	
	Quantidade de horas de capacitação ofertadas:	
	-% de aproveitamento das capacitações ofertadas:	
	-Quantidade de certificados:	
	-Quantidade de material elaborado:	

3. Destaques Evidenciados, Aspectos a Melhorar e Lições Aprendidas:

DINÂMICAS E AÇÕES OPERACIONAIS	DESTAQUES EVIDENCIADOS	ASPECTOS A MELHORAR	LIÇÕES APRENDIDAS
GESTÃO DE PESSOAS			
MEDIDAS SANITÁRIAS			
ALIMENTAÇÃO			
TRANSPORTE			
QUESTÕES PEDAGÓGICAS			
TREINAMENTO E CAPACITAÇÃO			

4. Sugestões de Alterações no Plano de Contingência:

5. Fotos, Registros, Depoimentos, Gráficos etc.

RESPONSÁVEL PELAS INFORMAÇÕES

COLÉGIO LOGOSÓFICO GONZÁLEZ PECOTCHE

Rua Deputado Antônio Edu Vieira, 150

Bairro Pantanal

florianopolis@colegiologosofico.com.br

32047932

