



PLANO DE CONTINGÊNCIA para a COVID-19

BRIDGE IDIOMAS LTDA

PLANCON-EDU/ESCOLAS COVID-19

" A escola estará atenta, por parte de seus funcionários e educadores, na identificação de alunos, professores e colaboradores que apresentem sintomas respiratórios (tosse e/ou espirros e/ou coriza e/ou dor de garganta).

Quando for identificada uma pessoa com dois desses sintomas ou temperatura elevada no rastreamento, a pessoa e os seus contatos próximos (pessoas que tiveram contato físico ou trocaram objetos sem desinfecção prévia) nos últimos dias antes do início dos sintomas devem ser imediatamente afastadas e orientadas a procurar serviços de saúde ou Alô Saúde".

Florianópolis-SC

Março de 2020

**Modelo de Plano de Contingência de Proteção e Defesa Civil para
Escolas do Ensino Fundamental, Médio e Superior.**

Este Modelo de Plano de Contingência foi elaborado e aprovado no âmbito do Comitê Técnico Científico da Defesa Civil do Estado de Santa Catarina e vem acompanhado do Caderno de Apoio ao Plancon-Edu/COVID-19.

**Governador do Estado de Santa Catarina
Carlos Moisés da Silva**

**Chefe da Defesa Civil do Estado de Santa Catarina
João Batista Cordeiro Junior**

**Diretor de Gestão de Educação
Alexandre Corrêa Dutra**

Equipe que elaborou o Modelo de Plano de Contingência

Coordenação: Mário Jorge C. C. Freitas - Associação Brasileira de Pesquisa Científica, Tecnológica e Inovação em Redução de Riscos e Desastre (ABP-RRD)

Sub- Coordenação: Cleonice Maria Beppler - Instituto Federal Catarinense (IFC)

Caroline Margarida - Defesa Civil do Estado de Santa Catarina (DCSC) (relatora)

Fabiana Santos Lima - Universidade Federal de Santa Catarina (UFSC)

Francisco Silva Costa - Universidade do Minho (UMinho/Portugal)

Janete Josina de Abreu - Universidade Federal de Santa Catarina (UFSC)

Pâmela do Vale Silva - Universidade Federal do Rio Grande do Sul (UFRGS)

Paulo Henrique Oliveira Porto de Amorim - Instituto Federal de Santa Catarina (IFSC)

Regina Panceri - Defesa Civil do Estado de Santa Catarina (DCSC) (relatora)

Colaboradores Externos

Prof. Eduardo R. da Cunha - Colégio Bom Jesus - Unidade Pedra Branca/Palhoça/SC

Prof. Josué Silva Sabino - Escola Básica Padre Doutor Itamar Luis da Costa - Imbituba/SC

Profa. Rute Maria Fernandes - Secretaria Municipal de Educação, Cultura e Esportes (SEDUCE) - Imbituba/SC.

MsC. Maria Cristina Willemann - Epidemiologista - Mestre em Saúde Pública

1. INTRODUÇÃO

A COVID-19 é uma doença infecciosa emergente, causada por um vírus da família dos coronavírus — o SARS-CoV-2 (de forma simplificada, como faz a OMS, 2019-nCoV) identificado pela primeira vez em Wuhan, na China, em dezembro de 2019.

Em 30 de janeiro, o Comitê de Emergência da Organização Mundial de Saúde (OMS) decretou Emergência de Saúde Pública de Âmbito Internacional. Em 11 de março, tomando em consideração a amplitude de sua distribuição mundial, veio a ser classificada como pandemia. Segundo a OMS, para configurar uma pandemia são necessárias três condições:

- 1) ser uma nova doença que afeta a população;
- 2) o agente causador ser do tipo biológico transmissível aos seres humanos e causador de uma doença grave; e
- 3) ter contágio fácil, rápido e sustentável entre os humanos.

A ocorrência da COVID-19, bem como as medidas a tomar, se integram na Política Nacional de Proteção e Defesa Civil, definida pela Lei nº 12.608, de 10 de abril de 2012. Efetivamente estamos em estado de calamidade pública decretada em decorrência de um desastre de natureza biológica, que se insere na rubrica “doenças infecciosas virais” (conforme o COBRADE nº 1.5.1.1.0). No Brasil, o Congresso Nacional reconheceu, para fins específicos, por meio do Decreto Legislativo nº 6, de 20 de março, a ocorrência do estado de calamidade pública nos termos da solicitação do Presidente da República.

Em Santa Catarina, o acionamento do Centro Integrado de Gerenciamento de Riscos e Desastres - CIGERD ocorreu no dia 14 de março, quando foi deflagrada a “Operação COVID-19 SC”. No dia 17 de março, o governo do Estado decretou situação de emergência, através do Decreto nº 515, por conta da pandemia de coronavírus. O Decreto nº 562, de 17 de abril de 2020, declarou estado de calamidade pública em todo o território catarinense, nos termos do COBRADE nº 1.5.1.1.0 - doenças infecciosas virais, para fins de enfrentamento à COVID-19, com vigência de 180 (cento e oitenta) dias, suspendendo as aulas presenciais nas unidades das redes de ensino pública e privada, sem prejuízo do cumprimento do calendário letivo, até 31 de maio. Este Decreto foi alterado por outro de número 587, de 30 de abril, que suspendeu as aulas nas unidades das redes de ensino pública e privada por tempo indeterminado. O Decreto nº 630, de 1º de junho, suspendeu até 2 de agosto de 2020 as aulas presenciais nas unidades das redes de ensino pública e privada, sem prejuízo do cumprimento do calendário letivo, o qual deverá ser objeto de reposição oportunamente. Em 16 de junho, o Ministério da Educação publicou a Portaria nº 544 que dispõe sobre a substituição das aulas presenciais por aulas em meios digitais, enquanto durar a situação de pandemia do novo coronavírus - COVID-19. E, em 18 de junho, a Portaria nº 1.565 que estabeleceu orientações gerais visando à prevenção, ao controle e à mitigação da transmissão da COVID-19, e à promoção da saúde física e mental da população brasileira, de forma a contribuir com as ações para a retomada segura das atividades e o convívio social seguro.

O calendário escolar deverá ser adaptado de forma a diminuir os danos causados pela suspensão das aulas. Deverão seguir, até que novas publicações sejam realizadas, a Medida Provisória 934 (Brasil, 2020d) que flexibiliza os 200 dias letivos, mantendo a obrigatoriedade das 800 horas de atividades educacionais anuais; e o parecer n. 5/2020 do Conselho Nacional de Educação (Brasil, 2020a).

O impacto potencial da COVID-19 é elevado devido a, entre outros aspectos:

- a) a propagação do vírus ser fácil e rápida;
- b) a transmissão ocorrer enquanto o paciente está assintomático ou tem sintomas leves (5 até 14 dias);
- c) a doença ter consequências agravadas, para além de idosos, em certos grupos populacionais com grande expressão no Brasil, como diabéticos, hipertensos e com problemas cardíacos;
- d) a possibilidade de gerar sobrecarga nos sistemas e serviços de saúde e assistência social (podendo gerar sua ruptura), na fase exponencial da contaminação;
- e) a taxa de mortalidade pode atingir, em certos contextos, números preocupantes.

Considerando que a transmissão do agente infeccioso se faz por contágio interpessoal, é fundamental promover a preparação das instituições, organizações e serviços para uma resposta efetiva e oportuna, que ajude a diminuir a amplitude e ritmo da infecção e a mitigar seus impactos, especialmente, o número de vítimas mortais. A estratégia a seguir deve estar alinhada com as indicações do Ministério da Saúde (MS) e da Organização Mundial de Saúde (OMS) e outras indicações de órgãos de governos federal, estadual e municipal. As atividades a desenvolver devem ser sempre proporcionais ao nível de risco definido pelas instituições responsáveis.

As experiências já reconhecidas nos casos mais bem-sucedidos de controle provam que a preparação para uma epidemia começa (ou deve começar) antes dela ocorrer. Se tal não ocorreu (ou só ocorreu parcialmente), mais importante se torna que a prevenção se inicie logo aos primeiros sinais de casos provenientes de outros países (ou regiões), com reforço na fase de transmissão local e, obviamente, maior destaque na fase de transmissão comunitária ou sustentada. Entre as medidas adotadas desde cedo pelos países melhor sucedidos no controle à COVID-19, constam-se a realização massiva de testes com isolamento de casos detectados e quebra de cadeias de transmissão, medidas de reforço da higiene individual e comunitária, comunicação eficaz e adequada e conscientização efetiva, mas dando devido realce a riscos e consequências em caso de negligência de medidas de distanciamento social (de vários graus e ordem), obrigatórias ou voluntárias, com proibição de aglomerações.

Um instrumento de planejamento e preparação de resposta a eventos adversos de quaisquer tipos, previstos na Codificação Brasileira de Desastres - COBRADE, é o Plano de Contingência de Proteção e Defesa Civil (PLANCON-PDC). Nele se define(m) e caracteriza(m) o(s) cenário(s) de risco, se explicitam os níveis de risco/prontidão considerados e se estabelecem as dinâmicas e ações operacionais a implementar em cada um desses níveis, quando da iminência ou ocorrência do evento adverso a que o(s) cenário(s) de risco(s) alude(m), incluindo questões de comunicação, protocolos operacionais, recursos humanos a mobilizar, recursos/materiais a utilizar e sistema de coordenação operacional, através da previsão e acionamento de um Sistema de Comando de Operação (SCO) para gestão de crise. Os planos de contingência deverão em princípio ser elaborados em fase de normalidade ou, quando muito, prevenção, ou seja, antes da ocorrência do evento extremo. Na presente situação estão sendo elaborados em plena etapa de mitigação, já na fase de resposta.

A Bridge Idiomas LTDA, face à atual ameaça relacionada com a COVID-19, e tendo em conta a sua responsabilidade perante à comunidade escolar/acadêmica (alunos, professores, funcionários e familiares destes), elaborou o presente PLANO DE CONTINGÊNCIA (PLANCON-EDU/COVID-19). O Plano está alinhado com as metodologias para elaboração de Planos de Contingência da Defesa Civil de Santa Catarina e as orientações nacionais e internacionais

(nomeadamente, Ministério da Saúde e Organização Mundial de Saúde, bem como Secretarias de Estado de Saúde e de Educação).

O Plano de Contingência Escolar para a COVID-19, a partir de cenários de risco identificados, define estratégias, ações e rotinas de resposta para o enfrentamento da epidemia da nova (COVID-19), incluindo eventual retorno das atividades presenciais, administrativas e escolares. O conjunto de medidas e ações ora apresentado deverá ser aplicado de modo articulado, em cada fase da evolução da epidemia da COVID-19.

2. ENQUADRAMENTO CONCEITUAL DE REFERÊNCIA

A estrutura do PLACON-EDU da Bridge Idiomas LTDA obedece ao modelo conceitual ilustrado na Figura 1.

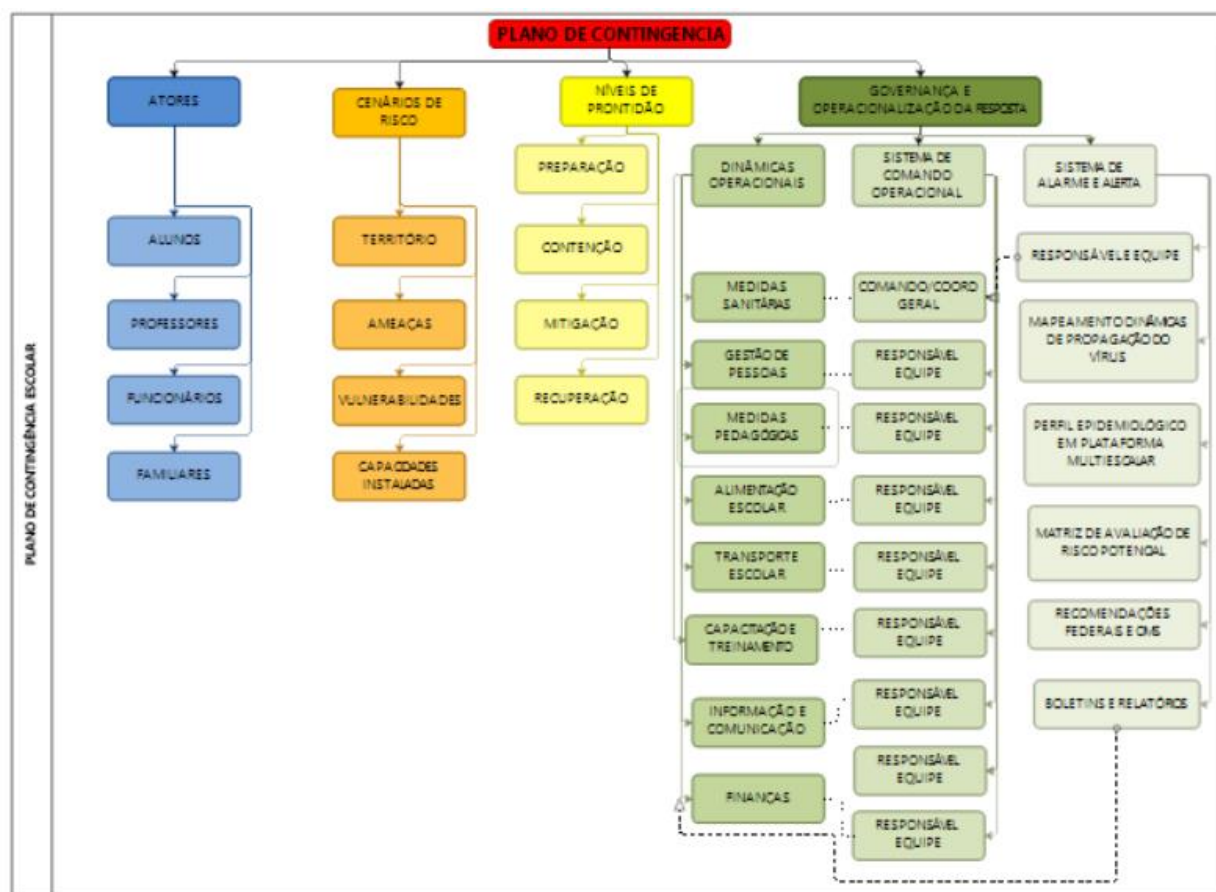


Figura 1. Mapa conceitual de estrutura do Plano.

3. ATORES/POPULAÇÃO ALVO

Público alvo: alunos, professores, funcionários e familiares destes da Bridge Idiomas LTDA

4. OBJETIVOS

4.1. OBJETIVO GERAL

Fortalecer os processos de governança da escola, definindo estratégias, ações e rotinas de atuação para o enfrentamento da epidemia enquanto persistirem as recomendações nacionais, estaduais e/ou regionais de prevenção ao contágio da COVID-19, buscando assegurar a continuidade da sua missão educacional pautada pela proteção e segurança da comunidade escolar/acadêmica.

4.2. OBJETIVOS ESPECÍFICOS

- Identificar os cenários de riscos (com base nas ameaças, território envolvido, vulnerabilidades e capacidades instaladas do estabelecimento de ensino);
- Definir as dinâmicas e ações operacionais e adotar os protocolos operacionais específicos, abrangendo todas as atividades do estabelecimento e todos os membros da comunidade escolar e cumprindo todas as recomendações oficiais;
- Estabelecer uma Unidade de Gestão Operacional que assegure a implementação das dinâmicas e ações definidas para diferentes fases, em especial, na retomada de atividades presenciais;
- Promover acesso à informação constante de boletins atualizados e outros materiais de fontes oficiais sobre a pandemia, formas de contágio e formas de prevenção;
- Garantir uma eficiente comunicação interna (com alunos, professores e funcionários) e externa (com pais e/ou outros familiares dos alunos, fornecedores e população em geral);
- Determinar quais os recursos necessários para dar uma resposta efetiva e competente, adequada a cada fase de risco/prontidão associada à COVID-19;
- Implementar as ações de resposta, mitigação e recuperação, em cada fase, abrangendo toda a atividade do estabelecimento;
- Monitorar e avaliar as ações/medidas implementadas, possibilitando ajustes nas estratégias frente aos resultados esperados;
- Identificar eventuais casos suspeitos de COVID-19, orientando/encaminhando para que de imediato possam usufruir de apoio da escola e por parte dos serviços de saúde, evitando ou restringindo situações de contágio;
- Assegurar a continuidade da missão educativa, estabelecendo estratégias e metodologias pedagógicas adaptadas, buscando qualidade e equidade no atendimento escolar;

- Garantir condições sanitárias, profissionais, tecnológicas e apoio psicológico compatíveis com o momento da pandemia e pós-pandemia, garantindo a segurança da comunidade escolar nos aspectos sanitários, de higiene, saúde física e mental/emocional.

5. CENÁRIOS DE RISCO

Este plano de contingência está elaborado para cenários de risco específicos, que consideramos se aplicar ao nosso estabelecimento educativo. Em tais cenários são considerados o território de alcance da ameaça (COVID-19) com que se tem que lidar, bem como as vulnerabilidades e capacidades instaladas/a instalar.

5.1. Ameaça(s)

A principal ameaça a que o plano de contingência visa dar resposta é uma ameaça biológica, uma pandemia, mais exatamente, a transmissão do vírus 2019-nCoV, que tem impacto direto no sistema cardiorrespiratório¹, desencadeando no organismo humano a COVID-19.

A transmissão ocorre através:

Gotículas ou micro gotículas de saliva e secreção nasal, etc, projetadas por uma pessoa infectada e que atingem diretamente a boca, nariz e/ou olhos de outra pessoa. Essas gotículas podem atingir a boca, olhos ou nariz de pessoas próximas ou por contato:

*De contato físico com pessoa contaminada, como, por exemplo, ao apertar a mão de uma pessoa contaminada e em seguida levar essa mão à boca, ao nariz ou aos olhos.

*De objetos ou superfícies contaminadas e posterior contato com a boca, nariz ou olhos. Não podendo ser descartada a possibilidade de transmissão pelo ar em locais públicos – especialmente locais cheios, fechados e mal ventilados.

Depois do vírus atingir as mucosas, a maioria das pessoas desenvolve a doença com sintomas amenos. Há, contudo, pessoas que desenvolvem quadros de grande gravidade que, em certos casos, causam a morte do paciente. A probabilidade de complicações graves é mais comum em pessoas de grupos etários mais idosos e/ou na presença de outras doenças crônicas. Contudo, começam a aparecer mais casos em outras faixas de idade e em pessoas sem comorbidades aparentes.

Por outro lado, segundo a Organização Pan-Americana da Saúde (OPAS) e a OMS, calcula-se que a taxa de mortalidade associada à COVID-19 seja substancialmente maior que a da gripe sazonal (0,02% para 3,6% ou mais). A taxa de transmissão é elevada (cerca de 3, ou seja, 1 pessoa contamina, em média, 3 pessoas). Sem estratégias de distanciamento físico, deixando o vírus se transmitir livremente, a taxa de contaminação pode atingir, eventualmente, até 50 a 70%, o que teria por consequência a falência total de sistemas de saúde e funerários, pois teríamos milhões de mortos e um cenário extremamente crítico. Cabe ainda ressaltar que a falência dos sistemas de saúde e funerário não depende somente da taxa de contaminação, mas sobretudo da capacidade de atendimento dos casos graves da doença que podem

¹ Segundo dados da OMS, com base em análise possível de 56.000 pacientes, 80% têm ausência de sintomas ou sintomas leves (febre, tosse, alguma dificuldade em respirar, etc.), 14% sintomas mais severos (sérias dificuldades em respirar, grande falta de ar e pneumonias) e 6% doença grave (insuficiência pulmonar, choque séptico, falência de órgãos e risco de morte).

atingir o nível de saturação mesmo em contexto de taxas menores de contágio. Não existe ainda nenhuma vacina disponível e provavelmente não estarão disponíveis ainda em 2020. Também não existem tratamentos medicamentosos específicos suficientemente testados, embora alguns medicamentos - tradicionalmente utilizados no tratamento de outras doenças - tenham sido utilizados com aparente sucesso, que não se sabe advir de qual ou de sua combinação com outros, e alguns novos medicamentos começam a ser testados.

Assim, a esta ameaça principal do vírus em si e da doença - por vezes mortal - que ele desencadeia, juntam-se, no mínimo, mais duas:

a) a ameaça de uma profunda crise econômica e financeira;

b) a ocorrência de contextos de perturbações emocionais pessoais e desequilíbrios sociais variados. Nos dois últimos casos, o planejamento de estratégias mais adequadas para prevenir e restringir novos contágios, quando da retomada gradual de atividades, pode contribuir significativamente para o controle da doença e dirimir os impactos colaterais, favorecendo um ambiente mais propício à recuperação econômica e dos impactos psico-sociais da pandemia.

Em síntese, a ameaça é real e de natureza complexa, uma vez que:

a) o vírus é novo, com elevada taxa de mutação (sem que saibamos, totalmente, o que isso implica);

b) seus impactos dependem das medidas de contingenciamento tomadas em tempo;

c) os efeitos potenciais de curvas de crescimento epidemiológico, súbito e alto, sobre os sistemas de saúde são grandes, o que pode afetar a capacidade de resposta e a resiliência individual e comunitária e, por retroação, aumentar muito o risco;

d) seu impacto na situação econômica global e de cada país pode gerar uma forte crise;

e) o inevitável choque entre medidas de distanciamento social e preocupação de dinamização da atividade econômica pode criar conflitos e impasses difíceis de ultrapassar;

f) aos períodos de distanciamento social mais extensivo têm que suceder-se períodos de maior flexibilização e tentativa de retomar a normalidade que, contudo, podem vir a gerar novas necessidades de distanciamento.

5.2. Caracterização do Território

No caso concreto da Bridge Idiomas LTDA foi julgada como ajustada a descrição de território que segue:

A Bridge Idiomas LTDA está localizada na Servidão Isidoro Garcês, 34 – Rio Tavares – Florianópolis – SC.

A estrutura física do estabelecimento inclui uma área verde de 200 m² e estrutura física de 169 m², dividida da seguinte forma:

+ 3 salas de aula com capacidade para 10 alunos

+ 1 sala de artes

+ 1 recepção

+ 2 escritórios com banheiros individuais

+ Banheiro adulto

+ Banheiro infantil

+ Espaço de recreação ao ar livre

+ Espaço de recreação coberta

Todos os ambientes possuem ventilação natural.

5.3. Vulnerabilidades

A Bridge Idiomas LTDA toma em consideração, na definição de seu cenário de risco, as vulnerabilidades gerais e específicas que seguem:

a) facilitação de condições que permitam a transmissão do vírus, através de contatos diretos (aperto de mão, beijos, atingimento por partículas de pessoa infectada que tosse ou espirra, etc.) ou mediados (toque em superfícies infectadas, etc., seguido de toque com as mãos na boca, nariz e olhos), particularmente, em sociedades com hábitos sociais de maior interatividade física interpessoal;

b) falta de certos hábitos e cuidados de higiene pessoal e relacional ou negligência no seu cumprimento, nomeadamente os hábitos associados à lavagem regular e adequada das mãos, etiquetas corretas de tossir e espirrar;

c) insuficiente educação da comunidade escolar para a gestão de riscos e para a promoção da saúde (em especial, contextos epidemiológicos) que, em certos casos, se associa a baixa educação científica e dificuldades de pensamento crítico;

d) atitudes de negação do vírus, da COVID-19 e/ou de seu impacto, decorrente de fake news e difusão de informação não validada cientificamente;

e) condições específicas dos estabelecimentos, tais como tipo e dimensões das instalações físicas, condições de arejamento, espaço disponível para suficiente espaçamento das pessoas, etc.;

f) baixa percepção de risco e o descumprimento de regras sociais (por exemplo, distanciamento e isolamento social, uso de máscaras, entre outros);

g) existência de atores pertencendo a grupos de risco;

h) atividades essencialmente presenciais e desenvolvidas em grupos;

i) dependência de meios de transporte coletivos urbanos, eventualmente saturados;

j) falta de formação dos professores para usar tecnologia na educação;

k) alunos sem espaço adequado para estudo em casa, falta de equipamentos como computadores e notebooks e problemas na conexão à internet;

l) horário único de acesso às aulas e intervalos (recreios), causando possível aglomeração na entrada e saída das pessoas;

m) número insuficiente de funcionários para auxiliar na fiscalização das normas de convivência exigidas;

n) Não há. (vulnerabilidade específica do estabelecimento)

o) Não há. (vulnerabilidade específica do estabelecimento)

5.4. Capacidades instaladas/ a instalar

A Bridge Idiomas LTDA considera já ter instaladas e a instalar as seguintes capacidades:

Capacidades instaladas

a) Número reduzido de alunos por sala (máximo 6 alunos).

**Modelo de Plano de Contingência de Proteção e Defesa Civil para
Escolas do Ensino Fundamental, Médio e Superior.**

- b) Ao entrar na Escola, os alunos, professores e colaboradores terão sua temperatura medida e deverão higienizar as mãos com álcool em gel, respeitando, sempre, o distanciamento obrigatório de 1,5 metros. Para isso, é utilizado termômetro infravermelho laser digital.**
- c) Tapete sanitizante na entrada da escola para higienizar os calçados.**
- d) Os alunos são entregues à equipe pedagógica e auxiliares no portão e serão conduzidos às suas respectivas salas de aula.**
- e) O uso de máscara é obrigatório em todos os espaços da Escola.**
- f) Os alunos serão orientados a higienizar as mãos antes de tocarem na máscara.**
- g) Dispenser de álcool em gel disponibilizados em todos os ambientes da escola.**
- h) Todos os ambientes são higienizados com frequência, com uso de água sanitária, sabão ou quaisquer outros produtos que sejam comprovadamente eficazes no combate à propagação de doenças.**
- i) Não haverá uso do mesmo ambiente simultaneamente por turmas distintas.**
- j) Fica vedado o uso de ar-condicionado nas salas de aula, devendo ser mantidos todos os ambientes arejados.**
- k) Área escolar predominantemente aberta, iluminada e ventilada naturalmente.**
- l) Comunicação rápida e eficiente com os pais e responsáveis dos alunos.**

Capacidades a instalar

- a) dispor de ambiente específico para isolamento de pessoas que no meio do expediente/aula possam vir a ter algum tipo de sintoma;**
- b) formação específica, de acordo com o planejamento que segue:
(.....)**
- c) treinamento, incluindo simulados, conforme o planejamento que segue:
 - Treinamento de todos os colaboradores acerca do protocolo de saúde e medidas de segurança;
 - Treinamento da equipe pedagógica e auxiliares de portão sobre as normas de acesso a escola e utilização dos equipamentos de aferição de temperatura;
 - Treinamento da equipe de limpeza com objetivo de detalhar como, quando e o que higienizar, uso de EPIs, etc.**
- d) Estabelecer fluxos de encaminhamento de pessoas com sintomas à rede de atenção pública ou privada;**
- e) Estabelecer protocolos internos de testagem e rastreamento e afastamento de contatos de casos confirmados;**

6. NÍVEIS DE PRONTIDÃO/AÇÃO

Este plano de contingência vincula-se aos níveis de prontidão/ação definidos no Quadro 1, que estão baseados em indicações da OMS e correspondem à terminologia que vem sendo utilizada pelo Ministério da Saúde em suas análises. Tal terminologia parece-nos a mais adequada tanto à natureza da pandemia, como para os estabelecimentos a que se destina: Preparação; Resposta (subdividida em Contenção e Mitigação); e Recuperação.

**Modelo de Plano de Contingência de Proteção e Defesa Civil para
Escolas do Ensino Fundamental, Médio e Superior.**

FASES	SUBFASES	CARACTERÍSTICAS	Plancon estadual
PREPARAÇÃO		Não existe epidemia ou existe em outros países de forma ainda não ameaçadora	
RESPOSTA	<p>Contenção (por vezes, subdividida em simples no início e alargada quando já há casos no país/estado)</p>	<p>Pode ir desde quando há transmissão internacional em outros países ou casos importados em outros estados (contenção inicial) até à situação da existência de cadeias secundárias de transmissão em outros estados e/ou casos importados no estado, mas sem cadeias de transmissão secundária (contenção alargada).</p> <p>Inclui medidas como o rastreamento (por meio de testes), isolamentos específicos (para evitar o contágio da população a partir de casos importados) e vigilância de entradas, saídas e deslocamentos de pessoas, buscando erradicar o vírus. O limite da contenção é quando as autoridades perdem o controle do rastreamento, o vírus se propaga e entra em transmissão local. Considera-se na fase de Contenção duas subfases Contenção Inicial e Contenção Alargada.</p>	<p>Alerta (quando somente há ocorrências em outros estados)</p> <p>e</p> <p>Perigo Iminente (quando há casos importados no estado, mas sem cadeias de transmissão secundária)</p>
	<p>Mitigação (podendo, se houver medidas muito firmes como testagem generalizada, isolamento de casos e impedimento de entradas chegar até à Supressão)</p>	<p>A mitigação deve começar logo quando há transmissão local e intensificar-se quando há transmissão sustentada ou comunitária.</p> <p>Sabendo-se que não será possível evitar todos os contágios, tenta-se diminuir o avanço da pandemia, com ações como suspensão de aulas, fechamento de comércio, bares e restaurantes, cancelamento de eventos esportivos, congressos, shows e espetáculos, suspensão ou limitação de transportes, etc.</p> <p>Quando a situação de contágio está sob maior controle e caminha para uma fase de recuperação estas medidas restritivas podem ser flexibilizadas.</p>	<p>Emergência de Saúde Pública</p>

RECUPERAÇÃO		<p>Caracteriza-se inicialmente pela redução do contágio e óbitos e controle parcial da epidemia, sustentada em indicadores oficiais de evolução de taxas de contágio e de ocupação de atendimento hospitalar. Posteriormente, pela superação do surto epidêmico e/ou surgimento de vacina e/ou descoberta de medicamentos adequados para o tratamento da COVID-19, comprovados cientificamente pelas autoridades competentes podendo considerar-se consolidada (recuperação plena). Até que isso aconteça, deve-se manter medidas preventivas adequadas para evitar o surgimento de novos focos de infecção e reversão do achatamento da curva de contágio. Na ocorrência de reversão da redução do contágio as medidas adequadas de prevenção e controle deverão ser retomadas, em partes similares às previstas para a fase de Contenção.</p>	
--------------------	--	---	--

Quadro 1. Níveis de prontidão/ação a considerar no PLACON-EDU para a COVID-19.

Fonte: Adaptado de um modelo geral de fases considerado pela OMS e, como base nos quais, muitos países elaboraram seus planos de contingência.

7. GOVERNANÇA E OPERACIONALIZAÇÃO DA RESPOSTA

A gestão de uma situação de crise, tão grave como aquela com que nos confrontamos e temos que lidar, exige um ajuste na governança da escola, adequando-a ao momento muito particular que vivemos. Neste plano, consideramos em conjunto e de forma relacionada, três domínios essenciais:

7.1) os principais domínios em que se devem situar as Dinâmicas e Ações Operacionais a definir;

7.2) a Unidade de Gestão Operacional (Sistema de Comando Operacional) que se torna necessário constituir para coordenar toda a implementação a eventuais ajustes do plano, indicando equipe e responsável em cada domínio;

7.3) Sistema de Vigilância e Comunicação (Sistema de Alerta e Alarme) que permite identificar que conjunto de medidas e/ou ajustes que se torna necessário implementar.

7.1. Dinâmicas e Ações Operacionais

As dinâmicas e ações operacionais a serem implementadas estão organizadas segundo o esquema do Quadro 2.

Na definição das dinâmicas e ações tomamos como referência a ferramenta de qualidade 5W2H. Os 5 W (das iniciais do nome em inglês) são: W1) porque será feito; W2) o que será feito; W3) onde será feito; W4) quando será feito; W5) quem o fará. Os dois H: H1) como será feito; H2) quanto custará.

Os quadros síntese que seguem resumem as principais dinâmicas e sugestões de ações que podem ser realizadas, sendo que as diretrizes com mais detalhes estão disponíveis nos links de acesso.

Porquê (domínios): MEDIDAS SANITÁRIAS (promover a saúde e prevenir a transmissão do vírus)

Diretrizes: Link de Acesso: <https://drive.google.com/file/d/13Jpl3blnU3Do59SkO8xlQLI2LUcc5rJ8/view?usp=sharing>

O quê (ação)	Onde	Quando	Quem	Como	Quanto
Higiene das mãos de todos os membros da comunidade escolar	Entrada da escola, salas de aula, corredores, banheiros, recepção e escritório.	Permanente	Dejeane Almeida de Macedo – Profissional da limpeza	Sinalização e avisos escritos	Necessários 5 esguichos com custo unitário de R\$ 10,00 e total de R\$ 50,00 e 5 frascos de álcool com custo unitário

**Modelo de Plano de Contingência de Proteção e Defesa Civil para
Escolas do Ensino Fundamental, Médio e Superior.**

					R\$ 9,00 e total de R\$ 45,00
Demarcação de espaços evitando aglomerações	Pátios, banheiros, salas de aula, recepção,...	Permanente	Dejeane Almeida de Macedo E Violeta Bettarello	Sinalização e avisos escritos	Fitas e placas instaladas.
Medição de temperatura de toda comunidade escolar	Entrada	Diariamente	Violeta Bettarello e Isabela Coelho	Controle de acesso	Termômetro Infravermelho Laser já adquirido e em uso diário.
Isolamento de casos suspeitos	Ambiente específico para o isolamento	Quando necessário até chegada do responsável pelo aluno	Violeta Bettarello	Detecção precoce de casos suspeitos, com sintomas como temperatura elevada	Espaço já existente
Rastreamento de contatos	Instituição	ao confirmar um caso	Responsável Saúde	Identificar os contatos com casos confirmados e afastá-los preventivamente	Violeta Bettarello

Quadro 2: Esquema de organização DAOP Medidas Sanitárias

Porquê (domínios): QUESTÕES PEDAGÓGICAS

Diretrizes: Link de Acesso: <https://drive.google.com/file/d/1n97iksLAGrEv2uJnPzCtVI02UNLZH2s/view?usp=sharing>

O quê (ação)	Onde	Quando	Quem	Como	Quanto
Quadro de horários alternados por turma	Entrada, saída, salas de aula, lanche e atividades no pátio	Permanente	Violeta Bettarello	Definição de cronograma com horários diferentes para entrada e saída das turmas e para recreios e intervalos	Necessário

**Modelo de Plano de Contingência de Proteção e Defesa Civil para
Escolas do Ensino Fundamental, Médio e Superior.**

Desmembramento de turmas em "subturmas", em quantas forem necessárias	Turmas	Permanente	Violeta Bettarello	Definição de dias ou semanas fixas em que as "subturmas" poderão ir à escola assistir aulas presenciais	Como se trata de uma escola de inglês, as turmas já reduzidas e com no máximo 6 alunos frequentam a escola 1 e no máximo 2 vezes na semana.
Formação referente a métodos de prevenção para a não transmissão do vírus	Ambiente escolar	Antes do retorno das aulas presenciais	Violeta Bettarello	Preparação de curso por professores e profissionais da área da saúde	Necessidade de parceria ou contratação de instrutor
Orientação dos alunos quanto às medidas preventivas	Salas de aula	Periodicamente	Professoras das turmas	Elaboração de material informativo/cartilhas, explicações e atividades pedagógicas sobre o assunto.	Atividades lúdicas com o material didático da escola

Quadro 3: Esquema de organização DAOP Questões Pedagógicas

Porquê (domínios): ALIMENTAÇÃO ESCOLAR

Diretrizes: Link de Acesso:

https://drive.google.com/file/d/1KETWKjDA630i_rrQ5GNENoikK4kSd1Gt/view?usp=sharing

O quê (ação)	Onde	Quando	Quem	Como	Quanto
Atualização do Manual de Boas Práticas de Manipulação e os Procedimentos Operacionais Padrão	Unidade Escolar	Antes da retomada às aulas	Violeta Bettarello	Adequar as normas e procedimentos considerando recomendações COVID 19	Não há necessidade de recursos financeiros

**Modelo de Plano de Contingência de Proteção e Defesa Civil para
Escolas do Ensino Fundamental, Médio e Superior.**

Capacitação dos professores que acompanham os alunos no horário do lanche	Unidade Escolar	Antes da retomada das aulas, durante o retorno	Direção Escolar	Reunir os professores e orientar sobre o processo a ser seguido na hora do lanche Esclarecer dúvidas	Não há necessidade de recursos financeiros
Testagem do método e monitorar o processo estabelecido	Unidade Escolar	Antes da retomada das aulas, durante o retorno	Direção Escolar	Realizar simulado do momento do lanche Estabelecer forma de monitoramento diário	Não há necessidade de recursos financeiros

Quadro 4: Esquema de organização DAOP Alimentação Escolar

Porquê (domínios): TRANSPORTE ESCOLAR

Diretrizes: Link de Acesso: <https://drive.google.com/file/d/1-fKWOhot0A263pxiacSmpvmBgexkGC/view?usp=sharing>

O quê (ação)	Onde	Quando	Quem	Como	Quanto
Medidas gerais envolvendo veículos e passageiros	Unidade escolar	Antes do retorno às aulas	Direção	Controle do limite de passageiros e da lotação Seguir as regras de distanciamento, intervalos entre bancos, entrada e saída de pessoas, uso de máscaras, controle da temperatura, etc. Padronizar procedimentos de limpeza, higienização e controle	Não há necessidade de recursos financeiros
Medidas voltadas aos prestadores de serviços	Unidade escolar	Antes do retorno às aulas	Direção	Orientação e treinamento dos servidores e prestadores de serviços quanto às medidas sanitárias e sua correta e adequada aplicação; Notificação de casos suspeitos	Não há necessidade de recursos financeiros

**Modelo de Plano de Contingência de Proteção e Defesa Civil para
Escolas do Ensino Fundamental, Médio e Superior.**

Medidas com foco aos pais e responsáveis	Unidade escolar	Antes do retorno às aulas	SCO, Direção	Realizar campanha de orientação para uso de transporte próprio e recomendações e cuidados com os filhos na utilização de transporte escolar	Não há necessidade de recursos financeiros
Medidas cabíveis as autoridades fiscalizadoras	SCO	Antes do retorno às aulas	SCO, Direção	Promover ações e intensificar operações de fiscalização e controle Verificar uso de EPIs e EPCs conforme recomendação sanitária	Não há necessidade de recursos financeiros

Quadro 5: Esquema de organização DAOP Transporte Escolar

Porquê (domínios): GESTÃO DE PESSOAS

Diretrizes: Link de Acesso:

<https://drive.google.com/file/d/13fykW7jWvt7CYvppxmCHIWM15D3Q61eF/view?usp=sharing>

O quê (ação)	Onde	Quando	Quem	Como	Quanto
Organização do trabalho presencial e trabalho remoto	Unidade Escolar	Antes da retomada das aulas	Direção, Coordenação Pedagógica e SCO	Planejar em conjunto com a coordenação pedagógica e professores procedimentos para aulas presenciais e remotas Distribuir tarefas administrativas que possam ser realizadas remotamente Preparar material para aulas remotas e meio de chegar aos estudantes	Não há necessidade de recursos financeiros

Quadro 6: Esquema de organização DAOP Gestão de Pessoas

**Modelo de Plano de Contingência de Proteção e Defesa Civil para
Escolas do Ensino Fundamental, Médio e Superior.**

Porquê (domínios): TREINAMENTO E CAPACITAÇÃO

Diretrizes: Link de Acesso:

O quê (ação)	Onde	Quando	Quem	Como	Quanto
Capacitação e formação das equipes que compõem os SCOs	Secretaria de Educação, Escolas	Assim que divulgado Plano de contingência	CTC/DCSC	Plataformas digitais (Web conference/webinar, live)	Sem custo
tutorial, para os responsáveis pela apresentação dos assuntos.	Secretaria de Educação, Escolas	Assim que divulgado Plano de contingência	Depto de comunicação	Plataformas digitais (Web conference/webinar, live, Podcasts)	Sem custo
Treinamento para as equipes escolares sobre a aplicação das diferentes diretrizes e protocolos	Secretaria de Educação, Escolas	Assim que divulgado Plano de contingência	GT respectivos	Plataformas digitais (Web conference/webinar, live, Podcasts)	Sem custo
Participação de simulados de mesa	Unidade escolar home office	Antes do retorno às aulas	Direção, professores, servidores	Realização on line utilizando plataformas virtuais	Sem custo
Realização de simulados de campo nas unidades escolares	Unidade escolar	Antes do retorno das aulas	Direção, SCO, professores, servidores	Exercício realizado nas unidades escolares testando os protocolos estabelecidos	Sem custo

Quadro 7: Esquema de organização DAOP Treinamento e Capacitação

Porquê (domínios): INFORMAÇÃO E COMUNICAÇÃO

Diretrizes: Link de Acesso:

O quê (ação)	Onde	Quando	Quem	Como	Quanto
Organizar um plano de comunicação para orientar a comunidade escolar sobre os procedimentos alimentares, de transporte, de medidas sanitárias, questões pedagógicas, de gestão de pessoas, de treinamento e capacitação, de finanças.	Secretaria de Educação , Unidades Escolares em parceria com Saúde, Assistência, Proteção e Defesa Civil, entre outras	Antes da retomada das aulas, durante o retorno até a normalidade	Setor de Comunicação (quando houver), SCO, Coordenadorias regionais e municipais, etc	Articular parcerias interinstitucionais Utilizar diferentes meios de comunicação (mídias sociais, grupos de whatsapp, encontros virtuais, etc) Estabelecer o tipo de comunicação a ser feita: aviso, alerta, news letter, etc.	Sem custo
Estabelecer o processo de comunicação entre o SCO, a comunidade escolar, a comunidade externa e os meios de comunicação locais	Secretaria de Educação, Unidade escolar, Coordenadoria Regional	Antes da retomada das aulas, durante o período até o retorno definitivo	SCO, Setor de Comunicação	Definir um fluxograma de informações Contatar com meios de comunicação locais (rádios, TV, imprensa) Estabelecer quem será o interlocutor	Sem custo

Quadro 8:Esquema de organização DAOP Informação e Comunicação

Porquê (domínios): FINANÇAS

Diretrizes: Link de Acesso:

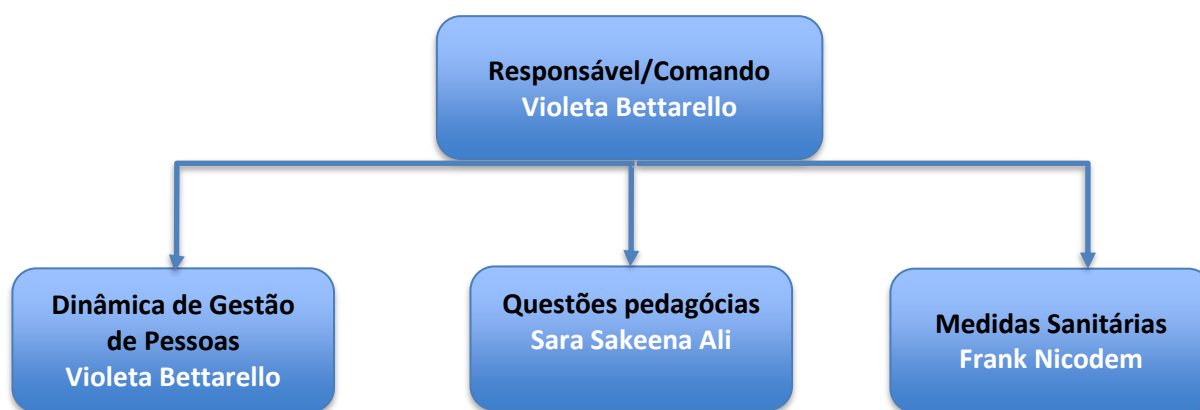
O quê (ação)	Onde	Quando	Quem	Como	Quanto
Identificar fonte de recursos e valores para aquisição de materiais, equipamentos e produtos necessários para a segurança sanitária e pedagógica do público alvo	Direção da escola	Imediatamente	Setor Financeiro e direção	Identificar rubricas e fontes de recurso existentes Informar quantitativo existente e necessidade de buscar recursos externos Orientar quanto a formas de aquisição	Quantificar os itens e cotar com no mínimo três fornecedores
Aquisição de EPIs (máscaras, termômetros para medição temperatura, lixeiras com tampa, etc) na quantidade suficiente para X meses	Direção da escola	Antes da retomada das aulas	Setor Financeiro e direção	Definir a quantidade necessária Elaborar a tabela comparativa Proceder a aquisição e controlar	Valor correspondente a quantidade solicitada
Aquisição de álcool 70 % e álcool gel	Direção da escola	Antes da retomada das aulas	Setor Financeiro e direção	Definir a quantidade necessária Elaborar a tabela comparativa Proceder a aquisição e controlar	Valor correspondente a quantidade solicitada
Aquisição de EPCs como termômetros para medição temperatura, lixeiras com tampa,	Direção da escola	Antes da retomada das aulas	Setor Financeiro e direção	Definir a quantidade necessária Elaborar a tabela comparativa	Valor correspondente a quantidade solicitada

dispensadores em álcool gel, etc, na quantidade suficiente para X meses				Proceder a aquisição e controlar	
---	--	--	--	----------------------------------	--

Quadro 8: Esquema de organização DAOP Finanças

7.2. Unidade de Gestão Operacional (Sistema de Comando Operacional/Comitês Escolares)

A Bridge Idiomas LTDA adotou a seguinte estrutura de gestão operacional.



Nome	Celular/Whatsapp	E-mail
Violeta Bettarello	48 9911-3171	violeta@bridgekids.com.br
Sara Sakeenda Ali	48 3307-3702	contato@bridgekids.com.br
Frank Nicodem	48 99855-6518	financeiro@bridgekids.com.br

ATENDIMENTOS NA ESCOLA

- Priorizaremos os atendimentos com o setor administrativo por meio virtual, com foco em restringir ao máximo a entrada de pessoas na Escola.
- Quando o atendimento presencial for inevitável, deverá ser agendado pelo e-mail financeiro@bridgekids.com.br, respeitando-se todas as regras previstas.
- Não será autorizada a permanência de nenhum pai ou responsável dentro do ambiente escolar, salvo em casos de alunos em adaptação. Tal vedação persistirá após o encerramento das aulas, quando todos os alunos deverão se retirar do ambiente escolar.
- A circulação no ambiente escolar está autorizada somente para colaboradores, alunos e serviços terceirizados. Fica limitado o acesso dos pais e/ou responsáveis mediante agendamento prévio pelos canais de comunicação: violeta@bridgekids.com.br; telefones/whatsapp: 48 9911-3171

Kit higiene

- solicitamos que todos os alunos tragam de sua casa seu kit higiene para minimizar os riscos de contágio: máscaras, álcool em gel (apenas crianças que já tenham autonomia no uso) e garrafa de água.

Álcool em gel

- Há dispensers de álcool em gel em todas as entradas e ambientes da escola.
- Os alunos serão orientados, sistematicamente, sobre o uso de máscaras, lavagem das mãos e uso do álcool em gel.

Medição da temperatura

- Será medida a temperatura de todas as pessoas antes do acesso à Escola.
- Teremos colaboradores nos portões de entrada fazendo a medição com termômetro laser.
- Em caso de febre (temperatura acima de 37,8º) durante o período de aula, o aluno será conduzido à sala de isolamento. Após o intervalo de tempo, entre 5 e 10 minutos, será realizada uma nova medição para comprovação ou não da temperatura inicialmente aferida. Caso seja confirmada a temperatura acima de 37,8º, o aluno ficará aguardando a chegada do responsável, juntamente com um colaborador da Bridge, a fim de retornar para casa e seguir os procedimentos recomendados pelos órgãos de saúde.

PROTOCOLO DE IDENTIFICAÇÃO DE CASOS COVID-19

- Diante da ocorrência de casos relacionados à COVID-19, em ambiente escolar, a Escola informará aos serviços de vigilância em saúde, para monitoramento e/ou atuação conjunta quando necessário.
- A Escola manterá o monitoramento dos (as) estudantes, professores e colaboradores afastados, até a volta às atividades presenciais.
- Os casos suspeitos, contatos de casos e/ou confirmados poderão retornar às suas atividades após término do atestado médico ou termo de afastamento emitido pela Vigilância Epidemiológica.
- Os professores e alunos deverão informar imediatamente a equipe diretiva da Bridge caso apresentem sintomas gripais, suspeitas ou que convivem com pessoas portadoras de COVID-19.
- Atentar para os sintomas. Os mais comuns: febre, tosse seca e cansaço. Menos comuns: dores no corpo, dor de garganta, diarreia, vômito, náuseas, conjuntivite, dor de cabeça, perda de paladar ou olfato, erupção cutânea ou descoloração dos

dedos da mão e pés. Sintomas graves: falta de ar ou dificuldade respiratória, dor ou pressão no peito.

7.3. Sistema Vigilância e Comunicação (Sistema de Alerta e Alarme)

7.3.1. Dispositivos Principais

Nosso sistema de alerta e alarme está organizado em torno de 5 dispositivos principais de vigilância e comunicação:

- a) indicações provenientes de instituições hierarquicamente superiores e das entidades de saúde;
- b) sistema de observações e controle de evidências (tosse persistente de alguém, queixa de sintomas compatíveis com COVID-19, medição de temperatura em casos suspeitos;
- c) informações variadas plausíveis provenientes de diversas fontes (alunos e pais, funcionários, autoridades locais, entidades representativas e acreditáveis);
- d) simulados de algumas ações (e protocolos);
- e) relatórios diários de responsáveis da Unidade de Gestão Operacional.

Com base nestes dispositivos procede-se um constante monitoramento das dinâmicas e ações implementadas e, se necessário, seu ajuste. No quadro abaixo apresenta-se como está organizado o sistema de vigilância e comunicação.

Nome	Função	Contato	Dispositivo
Violeta Bettarello	Sócia Administradora	48 9911-3171	Whatsapp
Frank Nicodem	Medida Sanitárias - ler diariamente toda a informação disponível, em especial, instruções de órgãos superiores e informações com potencial impacto na escola	48 99855-6518	Google Drive Whatsapp One drive

7.3.2. Monitoramento e avaliação

Tendo em vista a imprevisibilidade da evolução da pandemia, é fundamental o monitoramento constante do cenário de risco e das dinâmicas e ações operacionais adotadas, com avaliações de processos e resultados e constantes ajustes que se demonstrem necessários, para manter o plano de contingência atualizado. O registro das ações adotadas e das verificações realizadas é também importante para salvaguardar futuras questões legais.

Os registros diários da atividade da escola, da maior ou menor eficácia das diferentes dinâmicas e ações, de eventuais problemas detectados e como foram resolvidos, de questões que seja necessário resolver ou aspectos a serem alterados, serão realizados em boletins de preenchimento expedido como o modelo que se encontra anexo ao Caderno de Apoio ao PLANCON - COVID-19.

As avaliações mais detalhadas, de periodicidade a ser definida, serão realizadas em relatórios como o modelo que se encontra anexo ao Caderno de Apoio ao PLANCON - COVID-19.

Violeta Betterello
Direção