

PLANO DE CONTINGÊNCIA Para a COVID-19

Estabelecimento de Educação Infantil

Centro Educacional Aprender

E-mail: ceaprender@outlook.com



PLANCON-EDU/ESCOLAS COVID-19

"A escola estará atenta, por parte de seus funcionários e educadores, na identificação de alunos, professores e colaboradores que apresentem sintomas respiratórios (tosse e/ou espirros e/ou coriza e/ou dor de garganta). Quando for identificada uma pessoa com dois desses sintomas ou temperatura elevada no rastreamento, a pessoa e os seus contatos próximos (pessoas que tiveram contato físico ou trocaram objetos sem desinfecção prévia) nos últimos dias antes do início dos sintomas devem ser imediatamente afastadas e orientadas a procurar serviços de saúde ou Alô Saúde."



Florianópolis - SC

Fevereiro de 2021



Modelo de Plano de Contingência de Proteção e Defesa Civil para
Escolas do Ensino Fundamental, Médio e Superior.

Este Modelo de Plano de Contingência foi elaborado e aprovado no âmbito do Comitê Técnico Científico da Defesa Civil do Estado de Santa Catarina e vem acompanhado do Caderno de Apoio ao Plancon-Edu/COVID-19.

Governador do Estado de Santa Catarina
Carlos Moisés da Silva

Chefe da Defesa Civil do Estado de Santa Catarina
João Batista Cordeiro Junior

Diretor de Gestão de Educação
Alexandre Corrêa Dutra

Equipe que elaborou o Modelo de Plano de Contingência
Coordenação: Mário Jorge C. C. Freitas - Associação Brasileira de Pesquisa Científica, Tecnológica e Inovação em Redução de Riscos e Desastre (ABP-RRD)
Sub- Coordenação: Cleonice Maria Beppler - Instituto Federal Catarinense (IFC)
Caroline Margarida - Defesa Civil do Estado de Santa Catarina (DCSC) (relatora)
Fabiana Santos Lima - Universidade Federal de Santa Catarina (UFSC)
Francisco Silva Costa - Universidade do Minho (UMinho/Portugal)
Janete Josina de Abreu - Universidade Federal de Santa Catarina (UFSC)
Pâmela do Vale Silva - Universidade Federal do Rio Grande do Sul (UFRGS)
Paulo Henrique Oliveira Porto de Amorim - Instituto Federal de Santa Catarina (IFSC)
Regina Panceri - Defesa Civil do Estado de Santa Catarina (DCSC) (relatora)

Colaboradores Externos

Prof. Eduardo R. da Cunha - Colégio Bom Jesus - Unidade Pedra Branca/Palhoça/SC
Prof. Josué Silva Sabino - Escola Básica Padre Doutor Itamar Luis da Costa - Imbituba/SC
Profa. Rute Maria Fernandes - Secretaria Municipal de Educação, Cultura e Esportes (SEDUCE) - Imbituba/SC.
MsC. Maria Cristina Willemann - Epidemiologista - Mestre em Saúde Pública

1. INTRODUÇÃO

A COVID-19 é uma doença infecciosa emergente, causada por um vírus da família dos corona vírus — o SARS-CoV-2 (de forma simplificada, como faz a OMS, 2019-nCoV) identificado pela primeira vez em Wuhan, na China, em dezembro de 2019.

Em 30 de janeiro, o Comitê de Emergência da Organização Mundial de Saúde (OMS) decretou Emergência de Saúde Pública de Âmbito Internacional. Em 11 de março, tomando em consideração a amplitude de sua distribuição mundial, veio a ser classificada como pandemia. Segundo a OMS, para configurar uma pandemia são necessárias três condições:

- 1) ser uma nova doença que afeta a população;
- 2) o agente causador ser do tipo biológico transmissível aos seres humanos e causador de uma doença grave; e
- 3) ter contágio fácil, rápido e sustentável entre os humanos.

A ocorrência da COVID-19, bem como as medidas a tomar, se integram na Política Nacional de Proteção e Defesa Civil, definida pela Lei nº 12.608, de 10 de abril de 2012. Efetivamente estamos em estado de calamidade pública decretada em decorrência de um desastre de natureza biológica, que se insere na rubrica “doenças infecciosas virais” (conforme o COBRADE nº 1.5.1.1.0). No Brasil, o Congresso Nacional reconheceu, para fins específicos, por meio do Decreto Legislativo nº 6, de 20 de março, a ocorrência do estado de calamidade pública nos termos da solicitação do Presidente da República.

Em Santa Catarina, o acionamento do Centro Integrado de Gerenciamento de Riscos e Desastres - CIGERD ocorreu no dia 14 de março, quando foi deflagrada a “Operação COVID-19 SC”. No dia 17 de março, o governo do Estado decretou situação de emergência, através do Decreto nº 515, por conta da pandemia de corona vírus. O Decreto nº 562, de 17 de abril de 2020, declarou estado de calamidade pública em todo o território catarinense, nos termos do COBRADE nº 1.5.1.1.0 - doenças infecciosas virais, para fins de enfrentamento à COVID-19, com vigência de 180 (cento e oitenta) dias, suspendendo as aulas presenciais nas unidades das redes de ensino pública e privada, sem prejuízo do cumprimento do calendário letivo, até 31 de maio. Este Decreto foi alterado por outro de número 587, de 30 de abril, que suspendeu as aulas nas unidades das redes de ensino pública e privada por tempo indeterminado. O Decreto nº 630, de 1º de junho, suspendeu até 2 de agosto de 2020 as aulas presenciais nas unidades das redes de ensino pública e privada, sem prejuízo do cumprimento do calendário letivo, o qual deverá ser objeto de reposição oportunamente. Em 16 de junho, o Ministério da Educação publicou a Portaria nº 544 que dispõe sobre a substituição das aulas presenciais por aulas em meios digitais, enquanto durar a situação de pandemia do novo corona vírus - COVID-19. E, em 18 de junho, a Portaria nº 1.565 que estabeleceu orientações gerais visando à prevenção, ao controle e à mitigação da transmissão da COVID-19, e à promoção da saúde física e mental da população brasileira, de forma a contribuir com as ações para a retomada segura das atividades e o convívio social seguro.

O calendário escolar deverá ser adaptado de forma a diminuir os danos causados pela suspensão das aulas. Deverão seguir, até que novas publicações sejam realizadas, a Medida

Provisória 934 (Brasil, 2020d) que flexibiliza os 200 dias letivos, mantendo a obrigatoriedade das 800 horas de atividades educacionais anuais; e o parecer n. 5/2020 do Conselho Nacional de Educação (Brasil, 2020a).

O impacto potencial da COVID-19 é elevado devido a, entre outros aspectos:

- a) a propagação do vírus ser fácil e rápida;
- b) a transmissão ocorrer enquanto o paciente está assintomático ou tem sintomas leves (5 até 14 dias);
- c) a doença ter consequências agravadas, para além de idosos, em certos grupos populacionais com grande expressão no Brasil, como diabéticos, hipertensos e com problemas cardíacos;
- d) a possibilidade de gerar sobrecarga nos sistemas e serviços de saúde e assistência social (podendo gerar sua ruptura), na fase exponencial da contaminação;
- e) a taxa de mortalidade pode atingir, em certos contextos, números preocupantes.

Considerando que a transmissão do agente infeccioso se faz por contágio interpessoal, é fundamental promover a preparação das instituições, organizações e serviços para uma resposta efetiva e oportuna, que ajude a diminuir a amplitude e ritmo da infecção e a mitigar seus impactos, especialmente, o número de vítimas mortais. A estratégia a seguir deve estar alinhada com as indicações do Ministério da Saúde (MS) e da Organização Mundial de Saúde (OMS) e outras indicações de órgãos de governos federal, estadual e municipal. As atividades a desenvolver devem ser sempre proporcionais ao nível de risco definido pelas instituições responsáveis.

As experiências já reconhecidas nos casos mais bem-sucedidos de controle provam que a preparação para uma epidemia começa (ou deve começar) antes dela ocorrer. Se tal não ocorreu (ou só ocorreu parcialmente), mais importante se torna que a prevenção se inicie logo aos primeiros sinais de casos provenientes de outros países (ou regiões), com reforço na fase de transmissão local e, obviamente, maior destaque na fase de transmissão comunitária ou sustentada. Entre as medidas adotadas desde cedo pelos países melhor sucedidos no controle à COVID-19, constam-se a realização massiva de testes com isolamento de casos detectados e quebra de cadeias de transmissão, medidas de reforço da higiene individual e comunitária, comunicação eficaz e adequada e conscientização efetiva, mas dando devido realce a riscos e consequências em caso de negligência de medidas de distanciamento social (de vários graus e ordem), obrigatórias ou voluntárias, com proibição de aglomerações.

Um instrumento de planejamento e preparação de resposta a eventos adversos de quaisquer tipos, previstos na Codificação Brasileira de Desastres - COBRADE, é o Plano de Contingência de Proteção e Defesa Civil (PLANCON-PDC). Nele se define(m) e caracteriza(m) o(s) cenário(s) de risco, se explicitam os níveis de risco/prontidão considerados e se estabelecem as dinâmicas e ações operacionais a implementar em cada um desses níveis, quando da iminência ou ocorrência do evento adverso a que o(s) cenário(s) de risco(s) alude(m), incluindo questões de comunicação, protocolos operacionais, recursos humanos a mobilizar, recursos/materiais a utilizar e sistema de coordenação operacional, através da previsão e acionamento de um Sistema de Comando de Operação (SCO) para gestão de crise. Os planos de contingência deverão em princípio ser elaborados em fase de normalidade ou, quando muito, prevenção, ou seja, antes da ocorrência do evento extremo. Na presente situação estão sendo elaborados em plena etapa de mitigação, já na fase de resposta.

O Centro Educacional Aprender face à atual ameaça relacionado com a COVID-19, e tendo em conta a sua responsabilidade perante à comunidade escolar/acadêmica (alunos, professores, funcionários e familiares destes), elaborou o presente PLANO DE CONTINGÊNCIA

(PLANCON-EDU/COVID-19). O Plano está alinhado com as metodologias para elaboração de Planos de Contingência da Defesa Civil de Santa Catarina e as orientações nacionais e internacionais (nomeadamente, Ministério da Saúde e Organização Mundial de Saúde, bem como Secretarias de Estado de Saúde e de Educação).

O Plano de Contingência Escolar para a COVID-19, a partir de cenários de risco identificados, define estratégias, ações e rotinas de resposta para o enfrentamento da epidemia da nova (COVID-19), incluindo eventual retorno das atividades presenciais, administrativas e escolares. O conjunto de medidas e ações ora apresentado deverá ser aplicado de modo articulado, em cada fase da evolução da epidemia da COVID-19.

2. ENQUADRAMENTO CONCEITUAL DE REFERÊNCIA

A estrutura do PLACON-EDU o Centro Educacional Aprender obedece ao modelo conceitual ilustrado na Figura 1.

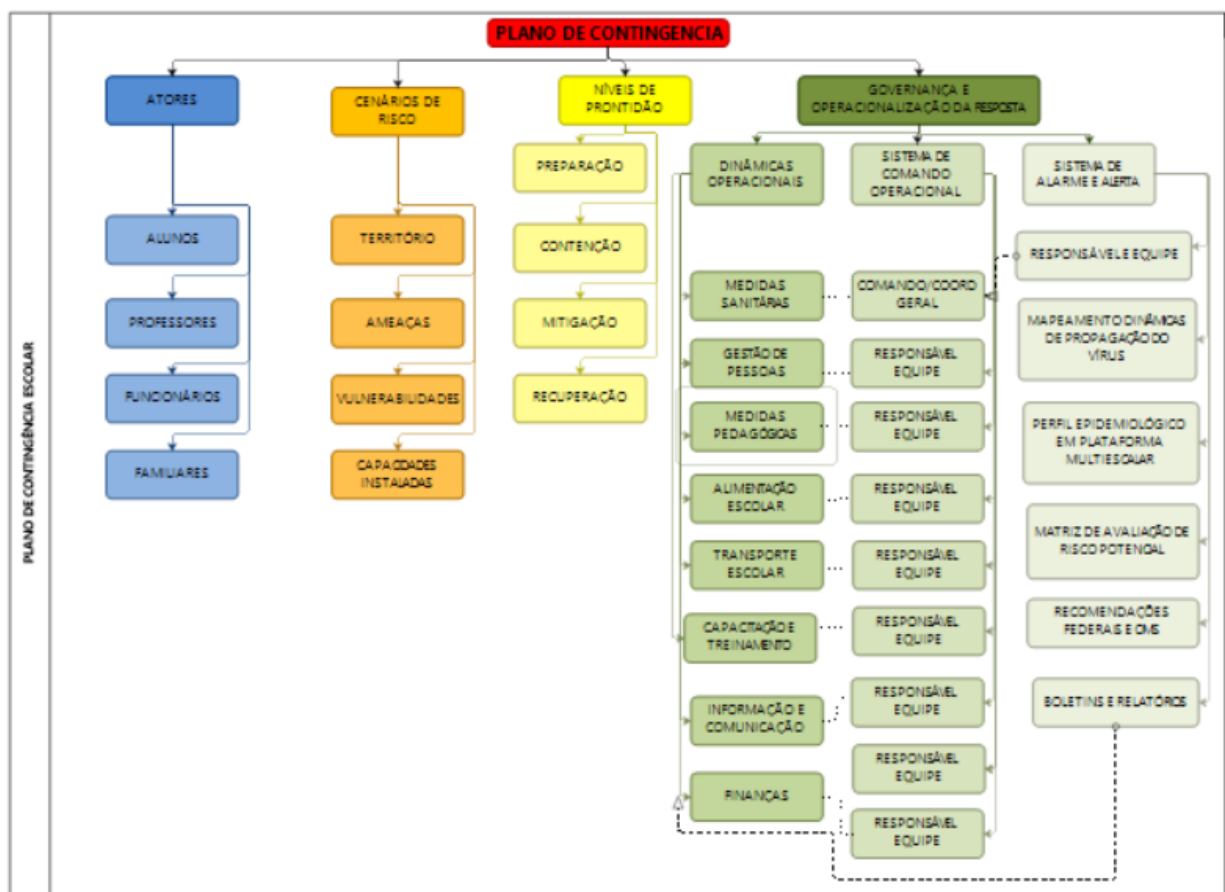


Figura 1. Mapa conceitual de estrutura do Plano.

3. ATORES/POPULAÇÃO ALVO

Público alvo: alunos, professores, funcionários e familiares destes do Centro Educacional Aprender.

4. OBJETIVOS

4.1. OBJETIVO GERAL

Fortalecer os processos de governança da escola, definindo estratégias, ações e rotinas de atuação para o enfrentamento da epidemia enquanto persistirem as recomendações nacionais, estaduais e/ou regionais de prevenção ao contágio da COVID-19, buscando assegurar a continuidade da sua missão educacional pautada pela proteção e segurança da comunidade escolar/acadêmica.

4.2. OBJETIVOS ESPECÍFICOS

- Identificar os cenários de riscos (com base nas ameaças, território envolvido, vulnerabilidades e capacidades instaladas do estabelecimento de ensino);
- Definir as dinâmicas e ações operacionais e adotar os protocolos operacionais específicos, abrangendo todas as atividades do estabelecimento e todos os membros da comunidade escolar e cumprindo todas as recomendações oficiais;
- Estabelecer uma Unidade de Gestão Operacional que assegure a implementação das dinâmicas e ações definidas para diferentes fases, em especial, na retomada de atividades presenciais;
- Promover acesso à informação constante de boletins atualizados e outros materiais de fontes oficiais sobre a pandemia, formas de contágio e formas de prevenção;
- Garantir uma eficiente comunicação interna (com alunos, professores e funcionários) e externa (com pais e/ou outros familiares dos alunos, fornecedores e população em geral);
- Determinar quais os recursos necessários para dar uma resposta efetiva e competente, adequada a cada fase de risco/prontidão associada à COVID-19;
- Implementar as ações de resposta, mitigação e recuperação, em cada fase, abrangendo toda a atividade do estabelecimento;
- Monitorar e avaliar as ações/medidas implementadas, possibilitando ajustes nas estratégias frente aos resultados esperados;
- Identificar eventuais casos suspeitos de COVID-19, orientando/encaminhando para que de imediato possam usufruir de apoio da escola e por parte dos serviços de saúde, evitando ou restringindo situações de contágio;
- Assegurar a continuidade da missão educativa, estabelecendo estratégias e metodologias pedagógicas adaptadas, buscando qualidade e equidade no atendimento escolar;
- Garantir condições sanitárias, profissionais, tecnológicas e apoio psicológico compatíveis com o momento da pandemia e pós-pandemia, garantindo a segurança da comunidade escolar nos aspectos sanitários, de higiene, saúde física e mental/emocional.

5. CENÁRIOS DE RISCO

Este plano de contingência está elaborado para cenários de risco específicos, que consideramos se aplicar ao nosso estabelecimento educativo. Em tais cenários são considerados o território de alcance da ameaça (COVID-19) com que se tem que lidar, bem como as vulnerabilidades e capacidades instaladas/a instalarem.

5.1. Ameaça(s)

A principal ameaça a que o plano de contingência visa dar resposta é uma ameaça biológica, uma pandemia, mais exatamente, a transmissão do vírus 2019-nCoV, que tem impacto direto no sistema cardiorrespiratório¹, desencadeando no organismo humano a COVID-19.

A transmissão ocorre através:

Gotículas ou micro gotículas de saliva e secreção nasal, etc, projetadas por uma pessoa infectada e que atingem diretamente a boca, nariz e/ou olhos de outra pessoa. Essas gotículas podem atingir a boca, olhos ou nariz de pessoas próximas ou por contato:

*De contato físico com pessoa contaminada, como, por exemplo, ao apertar a mão de uma pessoa contaminada e em seguida levar essa mão à boca, ao nariz ou aos olhos.

*De objetos ou superfícies contaminadas e posterior contato com a boca, nariz ou olhos. Não podendo ser descartada a possibilidade de transmissão pelo ar em locais públicos – especialmente locais cheios, fechados e mal ventilados.

Depois do vírus atingir as mucosas, a maioria das pessoas desenvolve a doença com sintomas amenos. Há, contudo, pessoas que desenvolvem quadros de grande gravidade que, em certos casos, causam a morte do paciente. A probabilidade de complicações graves é mais comum em pessoas de grupos etários mais idosos e/ou na presença de outras doenças crônicas. Contudo, começam a aparecer mais casos em outras faixas de idade e em pessoas sem comorbidades aparentes.

Por outro lado, segundo a Organização Pan-Americana da Saúde (OPAS) e a OMS, calcula-se que a taxa de mortalidade associada à COVID-19 seja substancialmente maior que a da gripe sazonal (0,02% para 3,6% ou mais). A taxa de transmissão é elevada (cerca de 3, ou seja, 1 pessoa contamina, em média, 3 pessoas). Sem estratégias de distanciamento físico, deixando o vírus se transmitir livremente, a taxa de contaminação pode atingir, eventualmente, até 50 a 70%, o que teria por consequência a falência total de sistemas de saúde e funerários, pois teríamos milhões de mortos e um cenário extremamente crítico. Cabe ainda ressaltar que a falência dos sistemas de saúde e funerário não depende somente da taxa de contaminação, mas, sobretudo da capacidade de atendimento dos casos graves da doença que podem atingir o nível de saturação mesmo em contexto de taxas menores de contágio. Não existe ainda nenhuma vacina disponível e provavelmente não estarão disponíveis ainda em 2020. Também não existem tratamentos medicamentosos específicos suficientemente testados, embora alguns medicamentos - tradicionalmente utilizados no tratamento de outras doenças - tenham sido utilizados com aparente sucesso, que não se sabe advir de qual ou de sua combinação com outros, e alguns novos medicamentos começam a ser testados.

Assim, a esta ameaça principal do vírus em si e da doença - por vezes mortal - que ele desencadeia, juntam-se, no mínimo, mais duas:

a) a ameaça de uma profunda crise econômica e financeira;

¹ Segundo dados da OMS, com base em análise possível de 56.000 pacientes, 80% têm ausência de sintomas ou sintomas leves (febre, tosse, alguma dificuldade em respirar, etc.), 14% sintomas mais severos (sérias dificuldades em respirar, grande falta de ar e pneumonias) e 6% doença grave (insuficiência pulmonar, choque séptico, falência de órgãos e risco de morte).

b) a ocorrência de contextos de perturbações emocionais pessoais e desequilíbrios sociais variados. Nos dois últimos casos, o planejamento de estratégias mais adequadas para prevenir e restringir novos contágios, quando da retomada gradual de atividades, pode contribuir significativamente para o controle da doença e dirimir os impactos colaterais, favorecendo um ambiente mais propício à recuperação econômica e dos impactos psico-sociais da pandemia.

Em síntese, a ameaça é real e de natureza complexa, uma vez que:

- a) o vírus é novo, com elevada taxa de mutação (sem que saibamos, totalmente, o que isso implica);
- b) seus impactos dependem das medidas de contingenciamento tomadas em tempo;
- c) os efeitos potenciais de curvas de crescimento epidemiológico, súbito e alto, sobre os sistemas de saúde são grandes, o que pode afetar a capacidade de resposta e a resiliência individual e comunitária e, por retroação, aumentar muito o risco;
- d) seu impacto na situação econômica global e de cada país pode gerar uma forte crise;
- e) o inevitável choque entre medidas de distanciamento social e preocupação de dinamização da atividade econômica pode criar conflitos e impasses difíceis de ultrapassar;
- f) aos períodos de distanciamento social mais extensivo têm que sucederem-se períodos de maior flexibilização e tentativa de retomar a normalidade que, contudo, podem vir a gerar novas necessidades de distanciamento.

5.2. Caracterização do Território

No caso concreto do Centro Educacional Aprender foi julgada como ajustada a descrição de território que segue:

Escola de educação infantil privada, localizada ao norte da ilha de Florianópolis – SC, no bairro Ingleses atendendo a comunidade de pais e responsáveis trabalhadores com necessidades específicas de atendimento à primeira infância.

5.3. Vulnerabilidades

O Centro Educacional Aprender toma em consideração, na definição de seu cenário de risco, as vulnerabilidades gerais e específicas que seguem:

- a) facilitação de condições que permitam a transmissão do vírus, através de contatos diretos (aperto de mão, beijos, atingimento por partículas de pessoa infectada que tosse ou espirra, etc.) ou mediados (toque em superfícies infectadas, etc., seguido de toque com as mãos na boca, nariz e olhos), particularmente, em sociedades com hábitos sociais de maior interatividade física interpessoal;
- b) falta de certos hábitos e cuidados de higiene pessoal e relacional ou negligência no seu cumprimento, nomeadamente os hábitos associados à lavagem regular e adequados das mãos, etiquetas corretas de tossir e espirrar;
- c) insuficiente educação da comunidade escolar para a gestão de riscos e para a promoção da saúde (em especial, contextos epidemiológicos) que, em certos casos, se associa a baixa educação científica e dificuldades de pensamento crítico;
- d) atitudes de negação do vírus, da COVID-19 e/ou de seu impacto, decorrente de fake news e difusão de informação não validada cientificamente;
- e) condições específicas dos estabelecimentos, tais como tipo e dimensões das instalações físicas, condições de arejamento, espaço disponível para suficiente espaçamento das pessoas, etc.;

- f) baixa percepção de risco e o descumprimento de regras sociais (por exemplo, distanciamento e isolamento social, usam de máscaras, entre outros);
- g) existência de atores pertencendo a grupos de risco;
- h) atividades essencialmente presenciais e desenvolvidas em grupos;
- i) dependência de meios de transporte coletivos urbanos, eventualmente saturados;
- j) falta de formação dos professores para usar tecnologia na educação;
- k) alunos sem espaço adequado para estudo em casa falta de equipamentos como computadores e notebooks e problemas na conexão à internet;
- l) horário único de acesso às aulas e intervalos (recreios), causando possível aglomeração na entrada e saída das pessoas;
- m) número insuficiente de funcionários para auxiliar na fiscalização das normas de convivência exigidas;

5.4. Capacidades instaladas/ a instalar

O Centro Educacional Aprender considera já ter instaladas e a instalar as seguintes capacidades:

Capacidades instaladas

- a) Diretrizes dinâmicas e ações operacionais para higienização e esterilização de ambientes, objetos, móveis através de formação continuada com a equipe de trabalho.
- b) Organização fluxos de sentido único para entrada, permanência, circulação e saída de alunos e trabalhadores antes do retorno das aulas, visando resguardar o distanciamento mínimo obrigatório e evitar aglomerações.
- c) Disponibilizar para todos os trabalhadores máscara de proteção facial de uso individual, cuja utilização deverá atender às orientações contidas nos protocolos gerais da política de distanciamento controlado.
- d) Aquisição de materiais de limpeza, higienização e esterilização.
- e) Providenciamos a atualização dos contatos de emergência dos seus alunos e trabalhadores antes do retorno das aulas.
- f) Priorizamos a realização de reuniões por videoconferência, evitando a forma presencial e, quando não for possível, reduzir ao máximo o número de participantes e sua duração.
- g) Recomendamos aos trabalhadores da Instituição de Ensino que não retornem às suas casas com o uniforme utilizado durante a prestação do serviço.
- h) Comunicamos as normas de conduta relativas ao uso do espaço físico e à prevenção e ao controle do novo corona vírus - COVID-19, em linguagem acessível à comunidade escolar, afixando cartazes com as mesmas em locais visíveis e de circulação, tais como: acessos à Instituição, salas de aula, banheiros, refeitórios, corredores, dentre outro.
- i) Reduzimos a quantidade de materiais disponíveis nas salas, como livros e brinquedos, isolando-os na medida do possível e mantendo apenas o que for estritamente necessário para as atividades didático-pedagógicas.
- j) Delimitamos a capacidade máxima de pessoas nas salas de aulas, bibliotecas, ambientes compartilhados, afixando cartazes informativos nos locais.

l) Um ambiente específico para isolamento de pessoas que no meio do expediente/aula possam vir a ter algum tipo de sintoma;

Capacidades a instalar

a) Documentar todas as ações adotadas pela instituição de ensino em decorrência do cumprimento das determinações desta Portaria, deixando-as permanentemente à disposição, especialmente para a fiscalização municipal e estadual, em atendimento ao dever de transparência.

b) Adotar rotinas regulares de orientação de alunos e trabalhadores sobre as medidas de prevenção, monitoramento e controle da transmissão do novo corona vírus - COVID-19, com ênfase na correta utilização, troca, higienização e descarte de máscaras de proteção facial, bem como na adequada higienização das mãos e de objetos, na manutenção da etiqueta respiratória e no respeito ao distanciamento social seguro, sempre em linguagem acessível para toda a comunidade escolar.

c) Formação específica, de acordo com o planejamento que segue:

Encontros semanais online e presencial com quantidade reduzida de participantes, professores e agentes de serviço para orientações quanto à necessidade de higienização e esterilização, manipulação de objetos pessoais das crianças, uso do sanitário, trocas de fraldas, alimentação.

* Orientar alunos e trabalhadores a usar lenços descartáveis para higiene nasal e bucal e a descartá-los imediatamente em lixeira com tampa, preferencialmente de acionamento por pedal ou outro dispositivo.

* Orientar os trabalhadores a manter as unhas cortadas ou aparadas e os cabelos presos e a evitar o uso de adornos, como anéis e brinco.

* Orientar trabalhadores a higienizar a cada troca de usuário os computadores, tablets, equipamentos, instrumentos e materiais didáticos empregados em aulas práticas.

* Orientar alunos e trabalhadores evitar comportamentos sociais tais como aperto de mãos, abraços e beijos.

* Orientar alunos e trabalhadores a evitar, sempre que possível, o compartilhamento de equipamentos e materiais didáticos.

* Orientar alunos e trabalhadores a não partilhar alimentos e não utilizar os mesmos utensílios, como copos, talheres, pratos etc.

* Adotar pro pé de uso individual por trabalhadores quando da utilização com maior frequência do piso para o desenvolvimento das práticas pedagógicas, o qual deverá ser vestido toda a vez que o trabalhador adentrar no espaço, bem como ser retirado ao sair, e deverá ser trocado ou higienizado diariamente, caso não seja descartável. Caso seja utilizado um tipo de "calçado" em substituição do pro pé, deverá seguir as mesmas instruções acima.

* Higienizar diariamente brinquedos e materiais utilizados pelas crianças da Educação Infantil higienizar imediatamente após o uso brinquedos e materiais que forem levados à boca pelos alunos.

* Não partilhar objetos de uso individual, como bibeiros, fraldas, lençóis, travesseiros, toalhas etc.;

* Manter abertas todas as janelas e portas dos ambientes, privilegiando, na medida do possível, a ventilação natural.

- * Nas turmas em que houver a necessidade de realizar troca de fraldas dos alunos, orientar os trabalhadores responsáveis pela troca a usar luvas descartáveis e a realizar a adequada lavagem das mãos da criança após o procedimento com cada criança.
 - * Evitar tocar o rosto, em especial os olhos e a máscara, durante a produção dos alimentos.
 - * Evitar utilizar toalhas de tecido nas mesas ou outro material que dificulte a limpeza e, não sendo possível, realizar a troca após cada utilização.
 - * Assegurar o respeito dos pais, responsáveis e/ou cuidadores às regras de uso de máscara de proteção facial e de distanciamento mínimo obrigatório nas dependências externas à Instituição de Ensino, quando da entrada ou da saída de alunos, sinalizando no chão a posição a ser ocupada por cada pessoa.
 - * Ao aferir temperatura igual ou superior a 37,8 graus, a Instituição de Ensino deverá orientar a pessoa sobre o acompanhamento dos sintomas e a busca de serviço de saúde para investigação diagnóstica e deverá comunicar o fato imediatamente ao COE-E Local.
 - * Informar imediatamente a rede de saúde do município sobre a ocorrência de casos suspeitos, para que seja investigado seu vínculo com outros casos atendidos de síndrome gripal e, em caso positivo, retornar essa informação à vigilância municipal.
 - * Afastar os casos sintomáticos do ambiente da Instituição de Ensino, orientar quanto à busca de serviço de saúde para investigação diagnóstica e/ou orientar sobre as medidas de isolamento domiciliar, até o resultado conclusivo da investigação do surto ou até completar o período de 14 dias de afastamento. Os mesmos procedimentos devem ser adotados para aquelas pessoas que convivem com pessoas que apresentem sintomas de síndrome gripal.
- Para as agentes de serviços:
- * Higienizar o piso das áreas comuns a cada troca de turno, com soluções de hipoclorito de sódio 0,1% (água sanitária) ou outro desinfetante indicado para este fim.
 - * Higienizar, a cada uso, materiais e utensílios de uso comum, como colchonetes, tatames, trocadores, cadeiras de alimentação, berços entre outros.
 - * Higienizar, uma vez a cada turno, as superfícies de uso comum, tais como maçanetas das portas, corrimãos, interruptores, puxadores, teclados de computador, mouses, bancos, mesas, telefones, acessórios em instalações sanitárias, etc. com álcool 70% ou preparações antissépticas ou sanitizantes de efeito similar.
 - * Ampliar a atenção para a higiene do piso nos níveis de ensino onde os alunos o utilizem com maior frequência para o desenvolvimento das práticas pedagógicas.
 - * Disponibilizar kit de higiene completo nos banheiros, com sabonete líquido, toalhas de papel não reciclado e preparações alcoólicas antissépticas 70% (setenta por cento) em formato de gel, espuma ou spray.
 - * Desativar todos os bebedouros da Instituição de Ensino e disponibilizar alternativas, como dispensadores de água e copos plásticos descartáveis e/ou copos de uso individual, desde que constantemente higienizados.
 - * Manter limpos filtros e dutos do ar condicionado.

6. NÍVEIS DE PRONTIDÃO/AÇÃO

Modelo de Plano de Contingência de Proteção e Defesa Civil para
Escolas do Ensino Fundamental, Médio e Superior.

Este plano de contingência vincula-se aos níveis de prontidão/ação definidos no Quadro 1, que estão baseados em indicações da OMS e correspondem à terminologia que vem sendo utilizada pelo Ministério da Saúde em suas análises. Tal terminologia parece-nos a mais adequada tanto à natureza da pandemia, como para os estabelecimentos a que se destina: Preparação; Resposta (subdividida em Contenção e Mitigação); e Recuperação.

FASES	SUBFASES	CARACTERÍSTICAS	Plancon estadual
PREPARAÇÃO		Não existe epidemia ou existe em outros países de forma ainda não ameaçadora	
RESPOSTA	Contenção (por vezes, subdividida em simples no início e alargada quando já há casos no país/estado)	<p>Pode ir desde quando há transmissão internacional em outros países ou casos importados em outros estados (contenção inicial) até à situação da existência de cadeias secundárias de transmissão em outros estados e/ou casos importados no estado, mas sem cadeias de transmissão secundária (contenção alargada).</p> <p>Inclui medidas como o rastreamento (por meio de testes), isolamentos específicos (para evitar o contágio da população a partir de casos importados) e vigilância de entradas, saídas e deslocamentos de pessoas, buscando erradicar o vírus. O limite da contenção é quando as autoridades perdem o controle do rastreamento, o vírus se propaga e entra em transmissão local. Considera-se na fase de Contenção duas subfases Contenção Inicial e Contenção Alargada.</p>	<p>Alerta (quando somente há ocorrências em outros estados)</p> <p>e</p> <p>Perigo Iminente (quando há casos importados no estado, mas sem cadeias de transmissão secundária)</p>

	<p>Mitigação</p> <p>(podendo, se houver medidas muito firmes como testagem generalizada, isolamento de casos e impedimento de entradas chegar até à Supressão)</p>	<p>A mitigação deve começar logo quando há transmissão local e intensificar-se quando há transmissão sustentada ou comunitária.</p> <p>Sabendo-se que não será possível evitar todos os contágios, tenta-se diminuir o avanço da pandemia, com ações como suspensão de aulas, fechamento de comércio, bares e restaurantes, cancelamento de eventos esportivos, congressos, shows e espetáculos, suspensão ou limitação de transportes, etc.</p> <p>Quando a situação de contágio está sob maior controle e caminha para uma fase de recuperação estas medidas restritivas podem ser flexibilizadas.</p>	<p>Emergência de Saúde Pública</p>
<p>RECUPERAÇÃO</p>		<p>Caracteriza-se inicialmente pela redução do contágio e óbitos e controle parcial da epidemia, sustentada em indicadores oficiais de evolução de taxas de contágio e de ocupação de atendimento hospitalar. Posteriormente, pela superação do surto epidêmico e/ou surgimento de vacina e/ou descoberta de medicamentos adequados para o tratamento da COVID-19, comprovados cientificamente pelas autoridades competentes podendo considerar-se consolidada (recuperação plena). Até que isso aconteça, deve-se manter medidas preventivas adequadas para evitar o surgimento de novos focos de infecção e reversão do achatamento da curva de contágio. Na ocorrência de reversão da redução do contágio as medidas adequadas de prevenção e controle deverão ser retomadas, em partes similares às previstas para a fase de Contenção.</p>	

Quadro 1. Níveis de prontidão/ação a considerar no PLACON-EDU para a COVID-19.

Fonte: Adaptado de um modelo geral de fases considerado pela OMS e, como base nos quais, muitos países elaboraram seus planos de contingência.

7. GOVERNANÇA E OPERACIONALIZAÇÃO DA RESPOSTA

A gestão de uma situação de crise, tão grave como aquela com que nos confrontamos e temos que lidar, exige um ajuste na governança da escola, adequando-a ao momento muito particular que vivemos. Neste plano, consideramos em conjunto e de forma relacionada, três domínios essenciais:

7.1) os principais domínios em que se devem situar as Dinâmicas e Ações Operacionais a definir;

7.2) a Unidade de Gestão Operacional (Sistema de Comando Operacional) que se torna necessário constituir para coordenar toda a implementação a eventuais ajustes do plano, indicando equipe e responsável em cada domínio;

7.3) Sistema de Vigilância e Comunicação (Sistema de Alerta e Alarme) que permite identificar que conjunto de medidas e/ou ajustes que se torna necessário implementar.

7.1. Dinâmicas e Ações Operacionais

As dinâmicas e ações operacionais a serem implementadas estão organizadas segundo o esquema do Quadro 2.

Na definição das dinâmicas e ações tomamos como referência a ferramenta de qualidade 5W2H. Os 5 W (das iniciais do nome em inglês) são: W1) porque será feito; W2) o que será feito; W3) onde será feito; W4) quando será feito; W5) quem o fará. Os dois H: H1) como será feito; H2) quanto custará.

Os quadros síntese que seguem resumem as principais dinâmicas e sugestões de ações que podem ser realizadas, sendo que as diretrizes com mais detalhes estão disponíveis nos links de acesso.

O quê (ação)	Onde	Quando	Quem	Como	Quanto
Higiene das mãos de todos os membros da comunidade escolar	Entrada da escola e refeitório.	Permanente	Agente de serviço:	Sinalização e avisos escritos	Necessários 5 esguichos com custo unitário de aproximadamente R\$ 0,50 total de 1 frasco de álcool com custo unitário de aproximadamente R\$ 9,00 para cada dia.
Demarcação de espaços evitando aglomerações	Pátios, banheiros, salas de aula, recepção.	Permanente	Professores e gestão escolar.	Sinalização e avisos escritos	Necessário aproximadamente 10 metros de fita e 10 placas de sinalização com custo de R\$ 50,00

Modelo de Plano de Contingência de Proteção e Defesa Civil para
Escolas do Ensino Fundamental, Médio e Superior.

Medição de temperatura de toda comunidade escolar	Entrada	Diariamente	Auxiliar de sala da escala do dia e gestão escolar.	Controle de acesso	Necessário 2 aparelhos de medição de temperatura ao custo de aproximadamente R\$ 400,00
Isolamento de casos suspeitos	Ambiente específico para o isolamento	Quando necessário até chegada do responsável pelo aluno	Auxiliar de sala da escala do dia e gestão escolar.	Deteção precoce de casos suspeitos, com sintomas como temperatura elevada.	Sala de isolamento antiga biblioteca.
Rastreamento de contatos	Instituição	Ao confirmar um caso	Responsável Saúde	Identificar os contatos com casos confirmados e afastá-los preventivamente	Pessoa responsável pelo contato e com as pessoas.

Quadro 2: Esquema de organização DAOP Medidas Sanitárias

O quê (ação)	Onde	Quando	Quem	Como	Quanto
Quadro de horários alternados por turma	Entrada, saída, salas de aula, pátio...	Permanente	Gestão escolar	Definição de cronograma com horários diferentes para entrada e saída das turmas e para recreios e intervalos	Uso administrativo computadores, folhas sulfite, tinta para impressão.
Formação referente a métodos de prevenção para a não transmissão do vírus	Ambiente escolar e ambiente virtual.	Antes, durante o retorno das aulas presenciais.	Diretora da escola Kerolayne Ramos e orientadora pedagógica Solange Boch	Preparação de curso por professores e profissionais da área da saúde	Necessidade de parceria, convidados ou contratação de instrutor.
Orientação dos alunos quanto às medidas preventivas	Salas de aula	Periodicamente	Professores de sala, auxiliares de sala e gestão escolar.	Elaboração de material informativo/cartilha	Necessário impressão de informativos ao custo de aproximadamente R\$ 20,00.

Quadro 3: Esquema de organização DAOP Questões Pedagógicas

Modelo de Plano de Contingência de Proteção e Defesa Civil para
Escolas do Ensino Fundamental, Médio e Superior.

O quê (ação)	Onde	Quando	Quem	Como	Quanto
Atualização do Manual de Boas Práticas de Manipulação e os Procedimentos Operacionais Padrão	Unidade Escolar	Antes da retomada às aulas	Gestão escolar e empresas parceiras.	Reunir equipe responsável pela produção e manipulação de alimentos Adequar às normas e procedimentos considerando recomendações COVID 19	Não há necessidade de recursos financeiros
Capacitação da equipe que realiza os procedimentos alimentares quanto às novas normas de elaboração, acondicionamento, preparo modo de servir, recolhimento e limpeza de utensílios, entre outros.	Unidade Escolar	Antes da retomada às aulas, durante o retorno.	Gestão escolar e empresas parceiras.	Reunir a equipe responsável pela produção de alimentos para o treinamento Definir dia, horário, forma (presencial ou virtual), materiais, etc. Esclarecer dúvidas	Verificar se há necessidade de recursos financeiros

Quadro 4: Esquema de organização DAOP Alimentação Escolar

O quê (ação)	Onde	Quando	Quem	Como	Quanto
Medidas voltadas aos prestadores de serviços	Unidade escolar	Antes do retorno às aulas	Gestão escolar.	Orientação e treinamento dos servidores e prestadores de serviços quanto às medidas sanitárias e sua correta e adequada aplicação; Notificação de casos suspeitos	Verificar se é necessário recurso financeiro
Medidas com foco aos pais e responsáveis	Unidade escolar	Antes do retorno às aulas	Gestão escolar.	Realizar campanha de orientação para uso de transporte próprio e recomendações e cuidados com os filhos	Verificar montante de recursos necessários para atender a demanda

Modelo de Plano de Contingência de Proteção e Defesa Civil para
Escolas do Ensino Fundamental, Médio e Superior.

				na utilização de transporte escolar	
Medidas cabíveis as autoridades fiscalizadoras	Unidade escolar	Antes do retorno às aulas	Gestão escolar	Promover ações e intensificar operações de fiscalização e controle Verificar uso de EPIs e EPCs conforme recomendação sanitária	Verificar montante de recursos necessários para atender a demanda

Quadro 5: Esquema de organização DAOP Transporte Escolar

O quê (ação)	Onde	Quando	Quem	Como	Quanto
Mapeamento de Grupos de Risco	Unidade Escolar	Antes da retomada das aulas e durante	Gestão escolar	Orientar quanto à apresentação de documentos comprobatórios Diagnosticar quantidade de crianças e servidores que se enquadram no grupo de risco Elaborar formulário específico para proceder à avaliação diagnóstica.	Verificar se haverá necessidade de recursos financeiros e o montante
Treinamento e capacitação quanto às diretrizes e protocolos escolares, sanitários de transporte público e escolar, entre outros.	Unidade escolar	Antes da retomada das aulas	Gestão escolar e instituições parceiras.	Organização de exercícios simulados de mesa e de campo	Considerar valores para material didático, alimentação, deslocamento, etc. Se for presencial.
Organização do trabalho presencial e trabalho remoto	Unidade Escolar	Antes da retomada das aulas	Gestão escolar	Planejar em conjunto com a coordenação pedagógica e professores procedimentos para aulas presenciais e remotas	Verificar se haverá necessidade de recursos financeiros e o montante

Modelo de Plano de Contingência de Proteção e Defesa Civil para
Escolas do Ensino Fundamental, Médio e Superior.

				Distribuir tarefas administrativas que possam ser realizadas remotamente Preparar material para aulas remotas e meio de chegar aos estudantes	
Acolhimento e Apoio Psicossocial	Unidade Escolar	Ao recomeçar as aulas e no durante o retorno	Gestão escolar e Instituições parceiras	Preparar um ambiente acolhedor para recepção da	Verificar se haverá necessidade de recursos financeiros e o montante

Modelo de Plano de Contingência de Proteção e Defesa Civil para
Escolas do Ensino Fundamental, Médio e Superior.

				<p>comunidade escolar Promover campanhas motivacionais utilizando diferentes meios de comunicação Prestar apoio psicossocial tanto ao corpo discente quanto ao docente e outros servidores</p> <p>Estabelecer parcerias com universidades, assistência social local entre outros para atendimento das demandas escolares</p>	
--	--	--	--	--	--

Quadro 6: Esquema de organização DAOP Gestão de Pessoas

O quê (ação)	Onde	Quando	Quem	Como	Quanto
Capacitação e formação das equipes.	Escola, ambiente virtual ou lugar pré-determinado conforme a orientação de distanciamento social.	Assim que divulgado Plano de contingência.	Gestão escolar, convidados e instituições parceira.	Plataformas digitais ou presenciais.	Verificar quantitativo de recursos necessários
Tutorial, para os responsáveis pela apresentação dos assuntos.	Canais de comunicação da escola	Assim que divulgado Plano de contingência	Gestão escolar.	Plataformas digitais ou presenciais.	Verificar quantitativo de recursos necessários
Treinamento para as equipes escolares sobre a aplicação das diferentes diretrizes e protocolos	Escola, ambiente virtual ou lugar pré-determinado conforme a orientação de	Assim que divulgado Plano de contingência	Gestão escolar, convidados e instituições parceira.	Plataformas digitais ou presenciais.	Verificar quantitativo de recursos necessários

Modelo de Plano de Contingência de Proteção e Defesa Civil para
Escolas do Ensino Fundamental, Médio e Superior.

	distanciamento social.				
--	------------------------	--	--	--	--

Quadro 7: Esquema de organização DAOP Treinamento e Capacitação

O quê (ação)	Onde	Quando	Quem	Como	Quanto
Estabelecer o processo de comunicação entre a comunidade escolar, a comunidade externa e os meios de comunicação locais	Se fizer necessário.	Antes da retomada das aulas, durante o período até o retorno definitivo	Gestão escolar, instituições parceira.	Definir um fluxograma de informações Contatar com meios de comunicação locais (rádios, TV, imprensa) Estabelecer quem será o interlocutor	Verificar quantitativo de recursos financeiros demandados

Quadro 8: Esquema de organização DAOP Informação e Comunicação

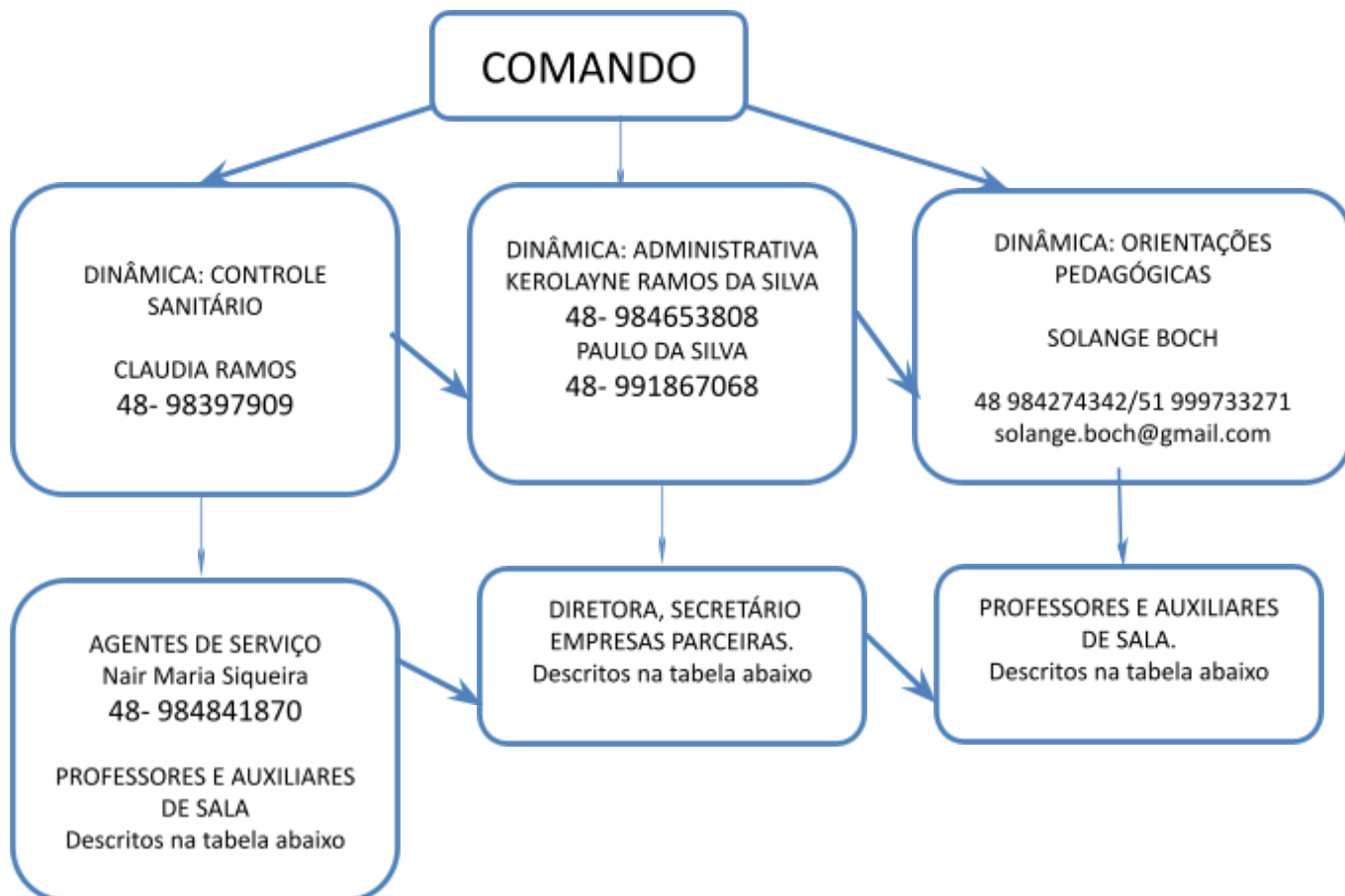
O quê (ação)	Onde	Quando	Quem	Como	Quanto
Identificar fonte de recursos e valores para aquisição de materiais, equipamentos e produtos necessários para a segurança sanitária e pedagógica do público alvo.		Imediatamente	Setor Financeiro e Gestão escolar.	Orientar quanto a formas de aquisição	Valor correspondente às necessidades apontadas nas diferentes diretrizes e protocolos
Aquisição de EPIs (máscaras, termômetros para medição temperatura, lixeiras com tampa, etc) na quantidade suficiente para X meses.	Se fizer necessário.	Antes da retomada das aulas	Setor Financeiro e Gestão escolar.	Definir a quantidade necessária Elaborar Ata de Registro de Preço Proceder à aquisição e controlar	Valor correspondente à quantidade solicitada
Aquisição de álcool 70 % e álcool gel	Se fizer necessário.	Antes da retomada das aulas	Setor Financeiro Gestão escolar.	Definir a quantidade necessária Elaborar	Valor correspondente à quantidade solicitada.

				Ata de Registro de Preço Proceder à aquisição e controlar	
--	--	--	--	--	--

Quadro 8: Esquema de organização DAOP Finanças

7.2. Unidade de Gestão Operacional (Sistema de Comando Operacional/Comitê Escolar)

O **Centro Educacional Aprender** adotou a seguinte estrutura de gestão operacional.



7.3. Sistema Vigilância e Comunicação (Sistema de Alerta e Alarme)

7.3.1. Dispositivos Principais

Nosso sistema de alerta e alarme está organizado em torno de 5 dispositivos principais de vigilância e comunicação:

- indicações provenientes de instituições hierarquicamente superiores e das entidades de saúde;
- sistema de observações e controle de evidências tosse persistente de alguém, queixa de sintomas compatíveis com COVID-19, medição de temperatura em casos suspeitos;

c) informações variadas plausíveis provenientes de diversas fontes (alunos e pais, funcionários, autoridades locais, entidades representativas e acreditáveis);

d) simulados de algumas ações (e protocolos);

e) relatórios diários de responsáveis da Unidade de Gestão Operacional.

Com base nestes dispositivos procede-se um constante monitoramento das dinâmicas e ações implementadas e, se necessário, seu ajuste. No quadro abaixo se apresenta como está organizado o sistema de vigilância e comunicação.

Nome	Função	Contato	Dispositivo
Solange Boch	Orientação pedagógica	solange.boch@gmail.com 51-99973-3271	google drive Celular
Kerolayne Ramos da Silva Direção e Gestão Escolar	Ler diariamente toda a informação disponível, em especial, instruções de órgãos superiores e informações com potencial impacto na escola.	ceaprender2@gmail.com 48- 984653808 48- 3500-0085	google drive Celular
Paulo da Silva Secretário e Gestão Escolar	Ler diariamente toda a informação disponível, em especial, instruções de órgãos superiores e informações com potencial impacto na escola.	ceaprender2@gmail.com 48- 99186-7068	google drive Celular
Setor financeiro	Contabilidade geral, RH, balanço financeiro, pagamento de fornecedores, planejamento capital	contabilidade@navi.inf.br janganarciadearruda@hotmail.com	Sistema contábil Emails Google Drive
Claudia Ramos	Orientação e organização sanitária.	48- 98397909	Celular

Nair Maria Siqueira	Agente de serviços	48- 984841870	Celular
Patrícia Bolsanel	Professora	48- 996002416	Celular
Sammya Bitencourt	Professora	48-991401438	Celular
Tayná Bitencourt	Professora	48- 996173857	Celular

Michele	Professora	48-998525139	Celular
Lauany	Professora	45- 999867242	Celular
Lígia	Auxiliar de sala	48-984744756	Celular
Gaziela	Auxiliar de sala	48-984760684	Celular

7.3.2. Monitoramento e avaliação

Tendo em vista a imprevisibilidade da evolução da pandemia, é fundamental o monitoramento constante do cenário de risco e das dinâmicas e ações operacionais adotadas, com avaliações de processos e resultados e constantes ajustes que se demonstrem necessários, para manter o plano de contingência atualizado. O registro das ações adotadas e das verificações realizadas é também importante para salvaguardar futuras questões legais.

Os registros diários da atividade da escola, da maior ou menor eficácia das diferentes dinâmicas e ações, de eventuais problemas detectados e como foram resolvidos, de questões que seja necessário resolverem ou aspectos a serem alterados, serão realizados em boletins de preenchimento expedido como o modelo que se encontra anexo ao Caderno de Apoio ao PLANCON - COVID-19.

As avaliações mais detalhadas, de periodicidade a ser definida, serão realizadas em relatórios como o modelo que se encontra anexas ao Caderno de Apoio ao PLANCON - COVID-19.