



PLANO DE CONTINGÊNCIA para a COVID-19

**CENTRO EDUCACIONAL PRÉ-ESCOLAR
ESPAÇO DA CRIANÇA LTDA ME (FILIAL)**

PLANCON-EDU/ESCOLAS COVID-19



**FLORIANÓPOLIS
Novembro de 2020**

Este Modelo de Plano de Contingência foi elaborado e aprovado no âmbito do Comitê Técnico Científico da Defesa Civil do Estado de Santa Catarina e vem acompanhado do Caderno de Apoio ao Plancon-Edu/COVID-19.

Governador do Estado de Santa Catarina
Carlos Moisés da Silva

Chefe da Defesa Civil do Estado de Santa Catarina
João Batista Cordeiro Junior

Diretor de Gestão de Educação
Alexandre Corrêa Dutra

Equipe que elaborou o Modelo de Plano de Contingência

Coordenação: Mário Jorge C. C. Freitas - Associação Brasileira de Pesquisa Científica, Tecnológica e Inovação em Redução de Riscos e Desastre (ABP-RRD)

Sub- Coordenação: Cleonice Maria Beppler - Instituto Federal Catarinense (IFC)

Caroline Margarida - Defesa Civil do Estado de Santa Catarina (DCSC) (relatora)

Fabiana Santos Lima - Universidade Federal de Santa Catarina (UFSC)

Francisco Silva Costa - Universidade do Minho (UMinho/Portugal)

Janete Josina de Abreu - Universidade Federal de Santa Catarina (UFSC)

Pâmela do Vale Silva - Universidade Federal do Rio Grande do Sul (UFRGS)

Paulo Henrique Oliveira Porto de Amorim - Instituto Federal de Santa Catarina (IFSC)

Regina Panceri - Defesa Civil do Estado de Santa Catarina (DCSC) (relatora)

Colaboradores Externos

Prof. Eduardo R. da Cunha - Colégio Bom Jesus - Unidade Pedra Branca/Palhoça/SC

Prof. Josué Silva Sabino - Escola Básica Padre Doutor Itamar Luis da Costa - Imbituba/SC

Profa. Rute Maria Fernandes - Secretaria Municipal de Educação, Cultura e Esportes (SEDUCE) - Imbituba/SC.

MSc. Maria Cristina Willemann - Epidemiologista - Mestre em Saúde Pública

1. INTRODUÇÃO

A COVID-19 é uma doença infecciosa emergente, causada por um vírus da família dos coronavírus — o SARS-CoV-2 (de forma simplificada, como faz a OMS, 2019-nCoV) identificado pela primeira vez em Wuhan, na China, em dezembro de 2019.

Em 30 de janeiro, o Comitê de Emergência da Organização Mundial de Saúde (OMS) decretou Emergência de Saúde Pública de Âmbito Internacional. Em 11 de março, tomando em consideração a amplitude de sua distribuição mundial, veio a ser classificada como pandemia. Segundo a OMS, para configurar uma pandemia são necessárias três condições:

- 1) ser uma nova doença que afeta a população;
- 2) o agente causador ser do tipo biológico transmissível aos seres humanos e causador de uma doença grave; e
- 3) ter contágio fácil, rápido e sustentável entre os humanos.

A ocorrência da COVID-19, bem como as medidas a tomar, se integram na Política Nacional de Proteção e Defesa Civil, definida pela Lei nº 12.608, de 10 de abril de 2012. Efetivamente estamos em estado de calamidade pública decretada em decorrência de um desastre de natureza biológica, que se insere na rubrica “doenças infecciosas virais” (conforme o COBRADE nº 1.5.1.1.0). No Brasil, o Congresso Nacional reconheceu, para fins específicos, por meio do Decreto Legislativo nº 6, de 20 de março, a ocorrência do estado de calamidade pública nos termos da solicitação do Presidente da República.

Em Santa Catarina, o acionamento do Centro Integrado de Gerenciamento de Riscos e Desastres - CIGERD ocorreu no dia 14 de março, quando foi deflagrada a “Operação COVID-19 SC”. No dia 17 de março, o governo do Estado decretou situação de emergência, através do Decreto nº 515, por conta da pandemia de coronavírus. O Decreto nº 562, de 17 de abril de 2020, declarou estado de calamidade pública em todo o território catarinense, nos termos do COBRADE nº 1.5.1.1.0 - doenças infecciosas virais, para fins de enfrentamento à COVID-19, com vigência de 180 (cento e oitenta) dias, suspendendo as aulas presenciais nas unidades das redes de ensino pública e privada, sem prejuízo do cumprimento do calendário letivo, até 31 de maio. Este Decreto foi alterado por outro de número 587, de 30 de abril, que suspendeu as aulas nas unidades das redes de ensino pública e privada por tempo indeterminado. O Decreto nº 630, de 1º de junho, suspendeu até 2 de agosto de 2020 as aulas presenciais nas unidades das redes de ensino pública e privada, sem prejuízo do cumprimento do calendário letivo, o qual deverá ser objeto de reposição oportunamente. Em 16 de junho, o Ministério da Educação publicou a Portaria nº 544 que dispõe sobre a substituição das aulas presenciais por aulas em meios digitais, enquanto durar a situação de pandemia do novo coronavírus - COVID-19. E, em 18 de junho, a Portaria nº 1.565 que estabeleceu orientações gerais visando à prevenção, ao controle e à mitigação da transmissão da COVID-19, e à promoção da saúde física e mental da população brasileira, de forma a contribuir com as ações para a retomada segura das atividades e o convívio social seguro.

O calendário escolar deverá ser adaptado de forma a diminuir os danos causados pela suspensão das aulas. Deverão seguir, até que novas publicações sejam realizadas, a Medida Provisória 934 (Brasil, 2020d) que flexibiliza os 200 dias letivos, mantendo a obrigatoriedade das 800 horas de atividades educacionais anuais; e o parecer n. 5/2020 do Conselho Nacional de Educação (Brasil, 2020a).

O impacto potencial da COVID-19 é elevado devido a, entre outros aspectos:

- a) a propagação do vírus ser fácil e rápida;
- b) a transmissão ocorrer enquanto o paciente está assintomático ou tem sintomas leves (5 até 14 dias);
- c) a doença ter consequências agravadas, para além de idosos, em certos grupos populacionais com grande expressão no Brasil, como diabéticos, hipertensos e com problemas cardíacos;
- d) a possibilidade de gerar sobrecarga nos sistemas e serviços de saúde e assistência social (podendo gerar sua ruptura), na fase exponencial da contaminação;
- e) a taxa de mortalidade pode atingir, em certos contextos, números preocupantes.

Considerando que a transmissão do agente infeccioso se faz por contágio interpessoal, é fundamental promover a preparação das instituições, organizações e serviços para uma resposta efetiva e oportuna, que ajude a diminuir a amplitude e ritmo da infecção e a mitigar seus impactos, especialmente, o número de vítimas mortais. A estratégia

a seguir deve estar alinhada com as indicações do Ministério da Saúde (MS) e da Organização Mundial de Saúde (OMS) e outras indicações de órgãos de governos federal, estadual e municipal. As atividades a desenvolver devem ser sempre proporcionais ao nível de risco definido pelas instituições responsáveis.

As experiências já reconhecidas nos casos mais bem-sucedidos de controle provam que a preparação para uma epidemia começa (ou deve começar) antes dela ocorrer. Se tal não ocorreu (ou só ocorreu parcialmente), mais importante se torna que a prevenção se inicie logo aos primeiros sinais de casos provenientes de outros países (ou regiões), com reforço na fase de transmissão local e, obviamente, maior destaque na fase de transmissão comunitária ou sustentada. Entre as medidas adotadas desde cedo pelos países melhor sucedidos no controle à COVID-19, constam-se a realização massiva de testes com isolamento de casos detectados e quebra de cadeias de transmissão, medidas de reforço da higiene individual e comunitária, comunicação eficaz e adequada e conscientização efetiva, mas dando devido realce a riscos e consequências em caso de negligência de medidas de distanciamento social (de vários graus e ordem), obrigatórias ou voluntárias, com proibição de aglomerações.

Um instrumento de planejamento e preparação de resposta a eventos adversos de quaisquer tipos, previstos na Codificação Brasileira de Desastres - COBRADE, é o Plano de Contingência de Proteção e Defesa Civil (PLANCON-PDC). Nele se define(m) e caracteriza(m) o(s) cenário(s) de risco, se explicitam os níveis de risco/prontidão considerados e se estabelecem as dinâmicas e ações operacionais a implementar em cada um desses níveis, quando da iminência ou ocorrência do evento adverso a que o(s) cenário(s) de risco(s) alude(m), incluindo questões de comunicação, protocolos operacionais, recursos humanos a mobilizar, recursos/materiais a utilizar e sistema de coordenação operacional, através da previsão e acionamento de um Sistema de Comando de Operação (SCO) para gestão de crise. Os planos de contingência deverão em princípio ser elaborados em fase de normalidade ou, quando muito, prevenção, ou seja, antes da ocorrência do evento extremo. Na presente situação estão sendo elaborados em plena etapa de mitigação, já na fase de resposta.

O ESPAÇO BABIES HOUSE, face à atual ameaça relacionada com a COVID-19, e tendo em conta a sua responsabilidade perante à comunidade escolar/acadêmica (alunos, professores, funcionários e familiares destes), elaborou o presente PLANO DE CONTINGÊNCIA (PLANCON-EDU/COVID-19). O Plano está alinhado com as metodologias para elaboração de Planos de Contingência da Defesa Civil de Santa Catarina e as orientações nacionais e internacionais (nomeadamente, Ministério da Saúde e Organização Mundial de Saúde, bem como Secretarias de Estado de Saúde e de Educação).

O Plano de Contingência Escolar para a COVID-19, a partir de cenários de risco identificados, define estratégias, ações e rotinas de resposta para o enfrentamento da epidemia da nova (COVID-19), incluindo eventual retorno das atividades presenciais, administrativas e escolares. O conjunto de medidas e ações ora apresentado deverá ser aplicado de modo articulado, em cada fase da evolução da epidemia da COVID-19.

2. ENQUADRAMENTO CONCEITUAL DE REFERÊNCIA

A estrutura do PLACON-EDU do **ESPAÇO BABIES HOUSE** obedece ao modelo conceitual ilustrado na Figura 1.

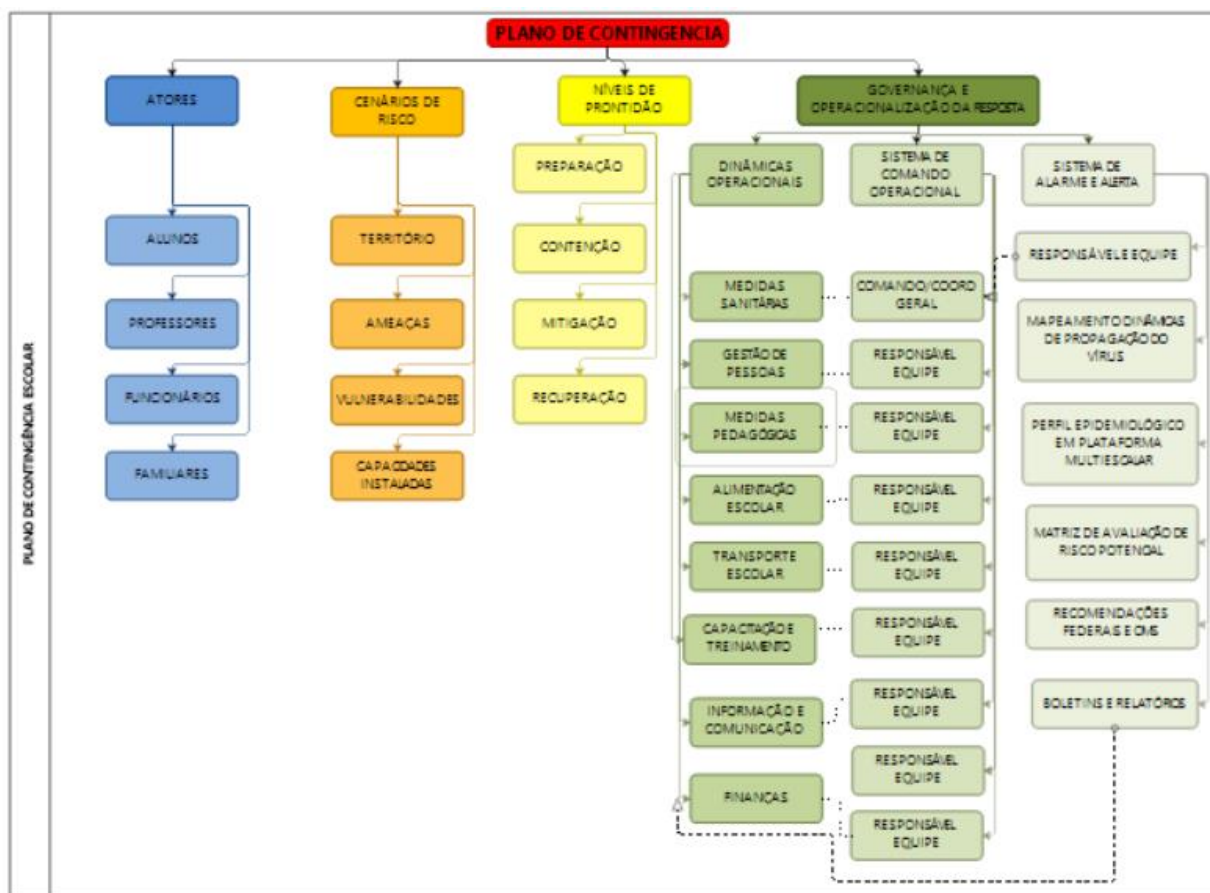


Figura 1. Mapa conceitual de estrutura do Plano.

3. ATORES/POPULAÇÃO ALVO

Público alvo: alunos, professores, funcionários e familiares do **ESPAÇO BABIES HOUSE**.

4. OBJETIVOS

4.1. OBJETIVO GERAL

Fortalecer os processos de governança da escola, definindo estratégias, ações e rotinas de atuação para o enfrentamento da epidemia enquanto persistirem as recomendações nacionais, estaduais e/ou regionais de prevenção ao contágio da COVID-19, buscando assegurar a continuidade da sua missão educacional pautada pela proteção e segurança da comunidade escolar/acadêmica.

4.2. OBJETIVOS ESPECÍFICOS

- Identificar os cenários de riscos (com base nas ameaças, território envolvido, vulnerabilidades e capacidades instaladas do estabelecimento de ensino);

- Definir as dinâmicas e ações operacionais e adotar os protocolos operacionais específicos, abrangendo todas as atividades do estabelecimento e todos os membros da comunidade escolar e cumprindo todas as recomendações oficiais;
- Estabelecer uma Unidade de Gestão Operacional que assegure a implementação das dinâmicas e ações definidas para diferentes fases, em especial, na retomada de atividades presenciais;
- Promover acesso à informação constante de boletins atualizados e outros materiais de fontes oficiais sobre a pandemia, formas de contágio e formas de prevenção;
- Garantir uma eficiente comunicação interna (com alunos, professores e funcionários) e externa (com pais e/ou outros familiares dos alunos, fornecedores e população em geral);
- Determinar quais os recursos necessários para dar uma resposta efetiva e competente, adequada a cada fase de risco/prontidão associada à COVID-19;
- Implementar as ações de resposta, mitigação e recuperação, em cada fase, abrangendo toda a atividade do estabelecimento;
- Monitorar e avaliar as ações/medidas implementadas, possibilitando ajustes nas estratégias frente aos resultados esperados;
- Identificar eventuais casos suspeitos de COVID-19, orientando/encaminhando para que de imediato possam usufruir de apoio da escola e por parte dos serviços de saúde, evitando ou restringindo situações de contágio;
- Assegurar a continuidade da missão educativa, estabelecendo estratégias e metodologias pedagógicas adaptadas, buscando qualidade e equidade no atendimento escolar;
- Garantir condições sanitárias, profissionais, tecnológicas e apoio psicológico compatíveis com o momento da pandemia e pós-pandemia, garantindo a segurança da comunidade escolar nos aspectos sanitários, de higiene, saúde física e mental/emocional.

5. CENÁRIOS DE RISCO

Este plano de contingência está elaborado para cenários de risco específicos, que consideramos se aplicar ao nosso estabelecimento educativo. Em tais cenários são considerados o território de alcance da ameaça (COVID-19) com que se tem que lidar, bem como as vulnerabilidades e capacidades instaladas/a instalar.

5.1. Ameaça(s)

A principal ameaça a que o plano de contingência visa dar resposta é uma ameaça biológica, uma pandemia, mais exatamente, a transmissão do vírus 2019-nCoV, que tem impacto direto no sistema cardiorrespiratório¹, desencadeando no organismo humano a COVID-19.

A transmissão ocorre através:

Gotículas ou micro gotículas de saliva e secreção nasal, etc, projetadas por uma pessoa infectada e que atingem diretamente a boca, nariz e/ou olhos de outra pessoa. Essas gotículas podem atingir a boca, olhos ou nariz de pessoas próximas ou por contato:

¹ Segundo dados da OMS, com base em análise possível de 56.000 pacientes, 80% têm ausência de sintomas ou sintomas leves (febre, tosse, alguma dificuldade em respirar, etc.), 14% sintomas mais severos (sérias dificuldades em respirar, grande falta de ar e pneumonias) e 6% doença grave (insuficiência pulmonar, choque séptico, falência de órgãos e risco de morte).

*De contato físico com pessoa contaminada, como, por exemplo, ao apertar a mão de uma pessoa contaminada e em seguida levar essa mão à boca, ao nariz ou aos olhos.

*De objetos ou superfícies contaminadas e posterior contato com a boca, nariz ou olhos. Não podendo ser descartada a possibilidade de transmissão pelo ar em locais públicos – especialmente locais cheios, fechados e mal ventilados.

Depois do vírus atingir as mucosas, a maioria das pessoas desenvolve a doença com sintomas amenos. Há, contudo, pessoas que desenvolvem quadros de grande gravidade que, em certos casos, causam a morte do paciente. A probabilidade de complicações graves é mais comum em pessoas de grupos etários mais idosos e/ou na presença de outras doenças crônicas. Contudo, começam a aparecer mais casos em outras faixas de idade e em pessoas sem comorbidades aparentes.

Por outro lado, segundo a Organização Pan-Americana da Saúde (OPAS) e a OMS, calcula-se que a taxa de mortalidade associada à COVID-19 seja substancialmente maior que a da gripe sazonal (0,02% para 3,6% ou mais). A taxa de transmissão é elevada (cerca de 3, ou seja, 1 pessoa contamina, em média, 3 pessoas). Sem estratégias de distanciamento físico, deixando o vírus se transmitir livremente, a taxa de contaminação pode atingir, eventualmente, até 50 a 70%, o que teria por consequência a falência total de sistemas de saúde e funerários, pois teríamos milhões de mortos e um cenário extremamente crítico. Cabe ainda ressaltar que a falência dos sistemas de saúde e funerário não depende somente da taxa de contaminação, mas sobretudo da capacidade de atendimento dos casos graves da doença que podem atingir o nível de saturação mesmo em contexto de taxas menores de contágio. Não existe ainda nenhuma vacina disponível e provavelmente não estarão disponíveis ainda em 2020. Também não existem tratamentos medicamentosos específicos suficientemente testados, embora alguns medicamentos - tradicionalmente utilizados no tratamento de outras doenças - tenham sido utilizados com aparente sucesso, que não se sabe advir de qual ou de sua combinação com outros, e alguns novos medicamentos começam a ser testados.

Assim, a esta ameaça principal do vírus em si e da doença - por vezes mortal - que ele desencadeia, juntam-se, no mínimo, mais duas:

- a) a ameaça de uma profunda crise econômica e financeira;
- b) a ocorrência de contextos de perturbações emocionais pessoais e desequilíbrios sociais variados. Nos dois últimos casos, o planejamento de estratégias mais adequadas para prevenir e restringir novos contágios, quando da retomada gradual de atividades, pode contribuir significativamente para o controle da doença e dirimir os impactos colaterais, favorecendo um ambiente mais propício à recuperação econômica e dos impactos psico-sociais da pandemia.

Em síntese, a ameaça é real e de natureza complexa, uma vez que:

- a) o vírus é novo, com elevada taxa de mutação (sem que saibamos, totalmente, o que isso implica);
- b) seus impactos dependem das medidas de contingenciamento tomadas em tempo;
- c) os efeitos potenciais de curvas de crescimento epidemiológico, súbito e alto, sobre os sistemas de saúde são grandes, o que pode afetar a capacidade de resposta e a resiliência individual e comunitária e, por retroação, aumentar muito o risco;
- d) seu impacto na situação econômica global e de cada país pode gerar uma forte crise;
- e) o inevitável choque entre medidas de distanciamento social e preocupação de dinamização da atividade econômica pode criar conflitos e impasses difíceis de ultrapassar;
- f) aos períodos de distanciamento social mais extensivo têm que suceder-se períodos de maior flexibilização e tentativa de retomar a normalidade que, contudo, podem vir a gerar novas necessidades de distanciamento.

5.2. Caracterização do Território

No caso concreto do **ESPAÇO BEBIES HOUSE** foi julgada como ajustada a descrição de território que segue: A escola está localizada no bairro Capoeiras, região continental de Florianópolis. Possui ao seu entorno serviços essenciais importantes como: hospital com pronto atendimento, postos de saúde, UPA, ponto de ônibus, farmácias, bancos, entre outros. A estrutura física do Espaço da Criança, totalizando aproximadamente 596m² inclui:

- Sala 1 – 15m² - destinada ao atendimento dos bebês;
- Sala de Amamentação – 9m²;
- Fraldário – 5m²;
- Sala 2 - 15m² - destinada ao atendimento dos bebês;
- Brinquedoteca - 20m² - destinada ao descanso e sono;
- Solário 15m²;
- Banheiro adulto – 5m²;
- refeitório - 12m²;
- cozinha e lactário – 10m²
- sala de professores – 5m²;
- espaço destinados à prática de atividades físicas e recreação – 120m²;
- secretaria, direção e recepção – 15m²;
- DML – 10m²;
- horta – 10m²;
- espaço de acesso de alunos, professores e funcionários na chegada e saída do estabelecimento, em portão único, com fluxo organizado para evitar aglomerações.

5.3. Vulnerabilidades

O **ESPAÇO BEBIES HOUSE** toma em consideração, na definição de seu cenário de risco, as vulnerabilidades gerais e específicas que seguem:

- a. facilitação de condições que permitam a transmissão do vírus, através de contatos diretos (aperto de mão, beijos, alcance das partículas expelidas por pessoa infectada que tosse ou espirra, etc.) ou mediados (toque em superfícies infectadas, etc., seguido de toque com as mãos na boca, nariz e olhos);
- b. falta de certos hábitos e cuidados de higiene pessoal e relacional ou negligência no seu cumprimento, nomeadamente os hábitos associados à lavagem regular e adequada das mãos, etiquetas corretas de tossir e espirrar;
- c. insuficiente educação da comunidade escolar para a gestão de riscos e para a promoção da saúde (em especial, contextos epidemiológicos) que, em certos casos, se associa a falta de subsídios para promoção científica e despreparo da comunidade;
- d. atitudes de negação do vírus, da COVID-19 e/ou de seu impacto, decorrente de “fake News” e difusão de informação não validada cientificamente;
- e. baixa percepção de risco e o descumprimento de regras sociais (por exemplo, distanciamento e isolamento social, uso de máscaras, entre outros);
- f. existência de atores pertencendo a grupos de risco;
- g. atividades essencialmente presenciais e desenvolvidas em grupos;
- h. dependência de meios de transporte coletivos urbanos, eventualmente saturados;
- i. alunos sem espaço adequado para estudo em casa, falta de equipamentos como computadores e notebooks e a falta ou problemas na conexão à internet;

5.4. Capacidades instaladas/ a instalar

O ESPAÇO BEBIES HOUSE considera já ter instaladas e a instalar as seguintes capacidades:

Capacidades instaladas

- capacitação/treinamento geral de agentes educativos em diversos aspectos respeitantes ao planeamento de retorno às aulas;
- capacitação/treinamento de agentes educativos em aspectos específicos das diretrizes constantes do planeamento de retorno às aulas;
- desenvolvimento de estratégias orientadas para que agentes educativos/alunos e pais evoluam em suas percepções de risco face ao COVID-19;
- melhoria progressiva das condições de infraestrutura dos estabelecimentos de ensino/educação, em tudo o que se revelar possível;
- desenvolvimento de mecanismos de resiliência de curto, médio e longo prazo;
- desenvolvimento de Plano de Comunicação integrado;
- aquisição dos Equipamentos de Proteção Individuais (EPIs) e coletivos e disponibilização de demais materiais;
- disponibilidade de ambiente específico para isolamento de pessoas que no meio do expediente/aula possam vir a ter algum tipo de sintoma.

Criação de PROTOCOLOS DE PREVENÇÃO DA COVID-19

- protocolo de distanciamento físico;
- protocolo de uso de equipamentos de proteção;
- protocolo de medidas de higiene;
- protocolo de rastreamento e afastamento de alunos ou funcionários com suspeita de Covid-19;
- protocolo de entrada de alunos;
- protocolo para lanches e refeições;
- protocolo para utilização de bebedouros e garrafas de água;
- protocolo para horários de intervalo e utilização de parques (playgrounds);
- protocolo para as aulas que necessitam de adaptação durante o período de distanciamento físico;
- protocolo para ambientes que necessitam de cuidados específicos;
- protocolo de cuidados adicionais;
- protocolo para particularidades da educação infantil;
- protocolo para alunos com necessidades educacionais especiais;
- protocolo para cuidados relacionados aos funcionários;
- protocolo para empresas terceirizadas e afins;

Capacidades a instalar

- continuidade de treinamento e formação continuada, incluindo simulados, conforme o planeamento de retorno às aulas;
- disseminação e divulgação do plano de contingência após a homologação;
- estabelecer fluxos de encaminhamento de pessoas com sintomas à rede de atenção pública ou privada.

6. NÍVEIS DE PRONTIDÃO/AÇÃO

Este plano de contingência vincula-se aos níveis de prontidão/ação definidos no Quadro 1, que estão baseados em indicações da OMS e correspondem à terminologia que vem sendo utilizada pelo Ministério da Saúde em suas análises. Tal terminologia parece-nos a mais adequada tanto à natureza da pandemia, como para os estabelecimentos a que se destina: Preparação; Resposta (subdividida em Contenção e Mitigação); e Recuperação.

FASES	SUBFASES	CARACTERÍSTICAS	Plancon estadual
PREPARAÇÃO		Não existe epidemia ou existe em outros países de forma ainda não ameaçadora	
RESPOSTA	<p>Contenção</p> <p>(por vezes, subdividida em simples no início e alargada quando já há casos no país/estado)</p>	<p>Pode ir desde quando há transmissão internacional em outros países ou casos importados em outros estados (contenção inicial) até à situação da existência de cadeias secundárias de transmissão em outros estados e/ou casos importados no estado, mas sem cadeias de transmissão secundária (contenção alargada).</p> <p>Inclui medidas como o rastreamento (por meio de testes), isolamentos específicos (para evitar o contágio da população a partir de casos importados) e vigilância de entradas, saídas e deslocamentos de pessoas, buscando erradicar o vírus. O limite da contenção é quando as autoridades perdem o controle do rastreamento, o vírus se propaga e entra em transmissão local. Considera-se na fase de Contenção duas subfases Contenção Inicial e Contenção Alargada.</p>	<p>Alerta (quando somente há ocorrências em outros estados) e</p> <p>Perigo Iminente (quando há casos importados no estado, mas sem cadeias de transmissão secundária)</p>

	<p>Mitigação</p> <p>(podendo, se houver medidas muito firmes como testagem generalizada, isolamento de casos e impedimento de entradas chegar até à Supressão)</p>	<p>A mitigação deve começar logo quando há transmissão local e intensificar-se quando há transmissão sustentada ou comunitária.</p> <p>Sabendo-se que não será possível evitar todos os contágios, tenta-se diminuir o avanço da pandemia, com ações como suspensão de aulas, fechamento de comércio, bares e restaurantes, cancelamento de eventos esportivos, congressos, shows e espetáculos, suspensão ou limitação de transportes, etc.</p> <p>Quando a situação de contágio está sob maior controle e caminha para uma fase de recuperação estas medidas restritivas podem ser flexibilizadas.</p>	<p>Emergência de Saúde Pública</p>
<p>RECUPERAÇÃO</p>		<p>Caracteriza-se inicialmente pela redução do contágio e óbitos e controle parcial da epidemia, sustentada em indicadores oficiais de evolução de taxas de contágio e de ocupação de atendimento hospitalar. Posteriormente, pela superação do surto epidêmico e/ou surgimento de vacina e/ou descoberta de medicamentos adequados para o tratamento da COVID-19, comprovados cientificamente pelas autoridades competentes podendo considerar-se consolidada (recuperação plena). Até que isso aconteça, deve-se manter medidas preventivas adequadas para evitar o surgimento de novos focos de infecção e reversão do achatamento da curva de contágio. Na ocorrência de reversão da redução do contágio as medidas adequadas de prevenção e controle deverão ser retomadas, em partes similares às previstas para a fase de Contenção.</p>	

Quadro 1. Níveis de prontidão/ação a considerar no PLACON-EDU para a COVID-19.

Fonte: Adaptado de um modelo geral de fases considerado pela OMS e, como base nos quais, muitos países elaboraram seus planos de contingência.

7. GOVERNANÇA E OPERACIONALIZAÇÃO DA RESPOSTA

A gestão de uma situação de crise, tão grave como aquela com que nos confrontamos e temos que lidar, exige um ajuste na governança da escola, adequando-a ao momento muito particular que vivemos. Neste plano, consideramos em conjunto e de forma relacionada, três domínios essenciais:

- 7.1) os principais domínios em que se devem situar as Dinâmicas e Ações Operacionais a definir;
- 7.2) a Unidade de Gestão Operacional (Sistema de Comando Operacional) que se torna necessário constituir para coordenar toda a implementação a eventuais ajustes do plano, indicando equipe e responsável em cada domínio;
- 7.3) Sistema de Vigilância e Comunicação (Sistema de Alerta e Alarme) que permite identificar que conjunto de medidas e/ou ajustes que se torna necessário implementar.

7.1. Dinâmicas e Ações Operacionais

As dinâmicas e ações operacionais a serem implementadas estão organizadas segundo o esquema do Quadro 2.

Na definição das dinâmicas e ações tomamos como referência a ferramenta de qualidade 5W2H. Os 5 W (das iniciais do nome em inglês) são: W1) porque será feito; W2) o que será feito; W3) onde será feito; W4) quando será feito; W5) quem o fará. Os dois H: H1) como será feito; H2) quanto custará.

Os quadros síntese que seguem resumem as principais dinâmicas e sugestões de ações que podem ser realizadas, sendo que as diretrizes com mais detalhes estão disponíveis nos links de acesso.

MEDIDAS SANITÁRIAS

A escola estará atenta, por parte de seus funcionários e educadores, na identificação de alunos, professores e colaboradores que apresentem sintomas respiratórios (tosse e/ou espirro e/ou coriza e/ou dor de garganta). Quando for identificada uma pessoa com dois destes sintomas ou temperatura elevada no rastreamento, a pessoas e seus contatos próximos (pessoas que permanecerem a menos de 1,5 metros por mais de 15 minutos, pessoas que tiveram contato físico ou trocaram objetos sem desinfecção prévia) nos últimos dias antes do início dos sintomas devem ser imediatamente afastadas e orientadas a procurar serviços de saúde ou o Alô Saúde.

O planejamento sanitário é essencial para promover a saúde e prevenir a transmissão do vírus. Visando estabelecer medidas de higiene pessoal e recomendações a serem seguidas com intuito de minimizar, tanto o contágio direto quanto o indireto, por intermédio de ações a serem realizadas de forma individualizadas, por parte dos alunos, trabalhadores e visitantes.

Este documento pretende orientar alunos e trabalhadores sobre a necessidade e importância da higienização sistemática, com frequência e em diferentes situações. Bem como estimular a comunidade escolar a utilizar frequentemente água e sabão ou sabonete líquido, e preparações alcoólicas antissépticas 70% (setenta por cento) em formato de gel, espuma ou spray, para higienização das mãos, disponíveis em diversos ambientes da escola.

Orientar aos alunos (a partir de 3 anos de idade), trabalhadores e visitantes, que adentrarem ao estabelecimento, que deverão usar máscaras descartáveis, ou de tecido não tecido (TNT), ou de tecido de algodão, recomendando que elas devem ser trocadas a cada 2 (duas) horas ou quando tornar-se úmida (se antes deste tempo). Para o uso de máscaras de tecido recomenda-se que seja realizada em conformidade com o previsto na Portaria SES no 224, de 03 de abril de 2020, ou outros regramentos que venham substituí-la.

As escolas privadas que ofertam Creches e Pré-escolas são instituições de caráter social e educativo que atendem crianças de 0 a 6 anos, visando o cuidado, o desenvolvimento e a formação integral da criança. Estas instituições têm como objetivo assegurar um espaço educativo às crianças, favorecendo o seu crescimento, desenvolvimento e propiciando a construção do seu conhecimento. Para isso, deve-se instituir medidas sanitárias, para garantir as interações sociais, pedagógicas e nutricionais num ambiente seguro e saudável. Estas ações devem ser integradas,

envolvendo todos os profissionais da instituição e a comunidade escolar. Para certificar a eficácia de todos os procedimentos de higienização, as soluções mais adequadas como desinfetantes são: o hipoclorito de sódio (água sanitária), o álcool 70%, água e sabão ou sabonete líquido, pois, seu uso visa o rompimento da cadeia de transmissão das doenças e a proteção de todos os envolvidos.

SOLUÇÕES CLORADAS: O hipoclorito de sódio (água sanitária) é uma solução termo e fotossensível, devendo ser armazenado em recipientes fechados, protegido do calor e da luz. Esta solução deve ser utilizada para desinfecção de superfície e objetos previamente limpos e secos, pois a matéria orgânica consome cloro e reduz a sua atividade antimicrobiana. Nunca deve ser misturada com outros produtos de limpeza como sabão, detergente, etc. O uso em materiais deve ser restrito a plástico, vidro, acrílico e borracha, pois os compostos de cloro corroem os metais, que devem ser desinfetados com álcool 70%. A solução clorada pode ser usada num período de vinte e quatro horas após a sua diluição, depois disto deve ser desprezada. Ao comprar a água sanitária leia atentamente a rotulagem que deve conter: registro do Ministério da Saúde, nome e endereço do fabricante, nome do produto, data de fabricação, prazo de validade, concentração de cloro ativo e finalidade de desinfecção.

ÁLCOOL: Apresenta boa ação germicida na concentração de 70%. Quando puro, o álcool é menos eficaz que quando misturado à água, pois esta facilita a desnaturação da proteína, ligada a ação antimicrobiana do álcool. Dar preferência na aquisição do produto já na diluição correta, a 70%.

ÁGUA E SABÃO/SABONETE LÍQUIDO: Método recomendado para higienização das mãos e utensílios de cozinha.

MEDIDAS SANITÁRIAS (promover a saúde e prevenir a transmissão do vírus)

O QUÊ?	ONDE?	QUANDO?	QUEM?	COMO?	QUANTO?
Higiene das mãos de todos os membros da comunidade escolar com água e sabão ou álcool 70%.	Entrada da escola, entradas dos ambientes externos, refeitório, banheiros, salas de aula e demais espaços escolares.	Permanente.	Todos os entrantes ao ambiente escolar.	Sinalização e dispenser/saboneteira ou pias, instalados em pontos estratégicos.	Necessários 2 esguichos.
Demarcação de espaços com o objetivo de evitar aglomerações.	Entrada da escola, entradas dos ambientes externos, refeitório, banheiros.	Permanente.	Luiz Fernando Werkhauser responsável pela sinalização e vistoria.	Sinalização e avisos escritos.	Necessários aprox. 100m metros de fita e 10 placas de sinalização.
Respeitar o limite de atendimentos de acordo com a capacidade.	Salas de aula.	Permanente.	Equipe pedagógica.	De acordo com as orientações dos órgãos competentes. Sinalização específica.	Necessários 25 placas de sinalização.
Aferição de temperatura de toda a comunidade escolar.	Entrada.	Diariamente.	THAMARA PRA DE OLIVEIRA / LUCIANE LUCIA DE OLIVEIRA DA SILVA / MARIA EDUARDA MARCELINO RACHADEL	Controle de acesso e registro das aferições acima de 37.8°C em formulário específico.	Necessários 2 aparelhos de aferição de temperatura.
Isolamento de casos suspeitos.	Ambiente específico para o isolamento.	Quando necessário até chegada do responsável pelo aluno.	THAMARA PRA DE OLIVEIRA / LUCIANE LUCIA DE OLIVEIRA DA SILVA / MARIA EDUARDA MARCELINO RACHADEL	Detecção precoce de casos suspeitos, com sintomas específicos da doença.	Necessária a adequação de um espaço específico para isolamento.
Rastreamento de contato.	Ambiente específico para o isolamento.	Ao confirmar um caso.	THAMARA PRA DE OLIVEIRA / LUCIANE LUCIA DE OLIVEIRA DA SILVA / MARIA EDUARDA MARCELINO RACHADEL	Identificar os contatos com casos confirmados e afastá-los preventivamente.	Pessoa responsável pelo contato.
Manutenção dos	Entrada da escola, entradas	Diariamente.	MARCELE CABRAL DA SILVA VELOSO /	Vistoriar todos os equipamentos e	Pessoa responsável.

equipamentos de higienização.	dos ambientes externos, refeitório, banheiros, salas de aula e demais espaços escolares.		SANDRA REGINA CHIARANI	fazer a reposição diariamente ou quando necessário.	
-------------------------------	--	--	------------------------	---	--

Quadro 2: Esquema de organização DAOP Medidas Sanitárias

QUESTÕES PEDAGÓGICAS

O Protocolo Pedagógico do **ESPAÇO BEBIES HOUSE** para o Retorno das Atividades Presenciais segue as recomendações e orientações do Protocolo para Retorno das Atividades nas Unidades Escolares da Rede Municipal de Ensino de Florianópolis, elaborado pelos integrantes do comitê de ações educacionais, Diretrizes para o Retorno às aulas em Santa Catarina e Plano Estadual de Contingência para Educação (PLANCON) que se fundamentaram em pareceres técnicos de profissionais da área de saúde, documentos normativos, pesquisas, experiências de outros países, análises de dados e diálogos com a comunidade escolar. Partindo desse pressuposto, o **ESPAÇO BEBIES HOUSE** possibilitará como forma de sistema de ensino que se adeque a realidade escolar, ao que segue:

1. Presencial;
2. Não presencial;
3. Híbrido.

Salienta-se que no formato de atendimento remoto haverá a continuidade do envio de atividades para os estudantes, nos moldes das atividades presenciais, porém adaptadas para a aplicação em casa. Caberá à família dar continuidade ao estudo, e, à escola manter a regularidade dos envios, acompanhamento, análise e registro das atividades propostas.

Em caso de atividades pedagógicas remotas, traçaremos estratégias e ações a serem implementadas para assegurar a continuidade das atividades de ensino (aulas síncronas ou assíncronas, processo de interação professor-aluno, processos avaliativos). Considerar para tanto, as possibilidades e limitações de alcance de tais atividades, o dimensionamento das atividades que serão demandadas aos alunos, a maior ou menor dificuldade de acompanhamento destas atividades por familiares. Estabeleceremos mecanismos de avaliação das atividades pedagógicas implementadas em condições de ensino misto e remoto, já no contexto do retorno gradual de ensino presencial, estabeleceremos as prioridades de atendimento de alunos nesta modalidade, considerando os alunos que não integram ou não convivem com familiares pertencentes aos grupos de risco.

O QUÊ?	ONDE?	QUANDO?	QUEM?	COMO?	QUANTO?
Quadro de horários alternados por turma.	Entrada, saída, salas de aula, áreas comuns.	Permanente.	FERNANDA ARCÊNIO	Definição de cronograma com horários diferentes para entrada e saída das turmas e para recreios e intervalos.	Necessário 25 quadros informativos.
Desmembramento de turmas em "subturmas", em quantas forem necessárias.	Turmas.	Permanente.	FERNANDA ARCÊNIO	Definição de dias ou semanas fixas em que as "subturmas" poderão ir à escola assistir aulas presenciais.	Necessário 25 quadros informativos.
Formação referente a métodos de prevenção para a não transmissão do vírus.	Ambiente Escolar.	Antes do retorno das aulas presenciais.	FERNANDA ARCÊNIO	Preparação de curso por professores e profissionais da área da saúde.	Necessidade de parceria ou contratação de instrutor.
Orientação dos alunos quanto às medidas preventivas.	Salas de aula	Periodicamente	CORDPO DOCENTE E COORD.	Elaboração de material informativo/cartilhas.	Necessário impressão de 100 informativos.
Efetuar o levantamento dos grupos de riscos entre professores, funcionários e alunos.	Espaço escolar.	Antes do retorno das aulas presenciais.	SCO / Direção.	Identificar a faixa etária (acima de 60 anos), comorbidades, convívio com pessoas pertencentes a grupos de maior risco, ou com distúrbios psicológicos comprovados diante do contexto pandêmico.	Necessário 100 fichas de identificação / anamnese.

Quadro 3. Esquema de organização DAOP Questões pedagógicas.

ALIMENTAÇÃO ESCOLAR

A garantia da segurança sanitária na distribuição da alimentação escolar nos estabelecimentos de ensino, durante a pandemia da COVID-19, é uma importante atividade que requer organização dos estabelecimentos e colaboração da comunidade escolar.

Dessa forma, o Espaço da Criança segue o Manual de Boas Práticas de Manipulação e os Procedimentos Operacionais Padronizados no que diz respeito à manipulação e preparação dos alimentos, incluindo as mamadeiras.

Também seguimos as orientações de tais documentos ao higienizar e utilizar os utensílios, e orientar os trabalhadores a evitar tocar o rosto, em especial os olhos e a máscara, durante a produção e distribuição dos alimentos/mamadeiras. Protocolos para a alimentação escolar:

- a. Orientar alunos e trabalhadores a não partilhar alimentos e não utilizar os mesmos utensílios, como copos, talheres, pratos entre outros;
- b. Substituir os sistemas de autosserviço de bufê, utilizando porções individualizadas ou disponibilizando funcionário (s) específico (s) para servir todos os pratos e entregar os utensílios;
- c. Para as turmas da Educação Infantil a alimentação deve ser oferecida dentro da própria sala, sendo sempre evitada a troca de espaços;
- d. Recomenda-se que nos casos em que os alimentos sejam servidos em sala de aula, sejam transportados em recipientes higienizados e fechados com tampa, a fim de evitar risco de contaminação durante o transporte;
- e. Realizar higienização adequada das mesas, cadeiras, bancos e similares, a cada uso. Não utilizar toalhas de tecido ou outro material;
- f. Estabelecer horários alternados de distribuição de alimentos e utilização de refeitórios e praças de alimentação, com o objetivo de evitar aglomerações;
- g. Organizar a disposição das mesas e cadeiras no refeitório de modo a assegurar que a sua utilização proporcione o distanciamento mínimo de 1,5 metros (um metro e meio) entre as pessoas;
- h. Obedecer ao distanciamento mínimo de 1,5 metros (um metro e meio) entre pessoas no refeitório em todas as atividades, da entrada à saída;
- i. Programar a utilização dos refeitórios com apenas 1/3 (um terço) da sua capacidade (por vez). Organizar cronograma para sua utilização, de forma a evitar agrupamento e cruzamento entre os trabalhadores (fluxos interno e de entradas e saídas), além de garantir a manutenção da distância mínima de 1,5 m (um metro e meio) de raio entre os trabalhadores;
- j. Utilizar a máscara durante toda a permanência no ambiente, retirando somente no momento do consumo do alimento;
- k. Orientar a troca, higienização, armazenamento e descarte das máscaras,
- l. Orientar que entregadores e outros trabalhadores externos não entrem no local de manipulação dos alimentos.

Outro ponto relevante deste protocolo é orientar o trabalhador que os uniformes devem ser trocados, no mínimo, diariamente e usados exclusivamente nas dependências de armazenamento, preparação e distribuição dos alimentos, e orientar os trabalhadores a manterem as unhas cortadas ou aparadas, os cabelos presos e evitar o uso de adornos, como anéis e brincos. Vale ressaltar que é necessário realizar formação/treinamento com os profissionais envolvidos em todos os processos da alimentação na escola (recebimento, armazenamento, pré-preparo, preparo, distribuição, acompanhamento e fiscalização), seguindo os procedimentos estabelecidos nas diretrizes sanitárias, planos de contingências e protocolos escolares. Também se deve organizar um plano de comunicação para orientar

a comunidade escolar sobre os procedimentos alimentares, conforme as diretrizes sanitárias, planos de contingência e protocolos escolares. Outras especificações que seguem:

- a. Seguir os procedimentos de higienização do kit de alimentação escolar(onde houver) de acordo com as normas sanitárias;
- b. Os detergentes e desinfetantes utilizados devem ser adequados para a sua finalidade (ver rótulo) e devem estar regularizados pela ANVISA. Para desinfecção (diminuição da quantidade de micro-organismos) das superfícies, podem ser utilizados, por exemplo: solução de hipoclorito na diluição e tempo recomendados no rótulo, álcool 70% líquido ou gel, os próprios desinfetantes (seguir a orientação do rótulo);

Considerando as recomendações descritas neste documento, sugere-se a realização de um processo de monitoramento contínuo e avaliação periódica, visando diagnosticar possíveis ajustes necessários, durante a aplicação da proposta de retorno, envolvendo a comunidade escolar.

O quê (ação)	Onde	Quando	Quem	Como	Quanto
Atualização do Manual de Boas Práticas de Manipulação e os Procedimentos Operacionais Padrão	Unidade Escolar	Antes da retomada às aulas	Carolina Vaz – Nutricionista e RT	Reunir equipe responsável pela produção e manipulação de alimentos Adequar as normas e procedimentos considerando recomendações COVID 19	Não há necessidade de recursos financeiros
Capacitação da equipe que realiza os procedimentos alimentares quanto às novas normas de elaboração, acondicionamento, preparo, modo de servir, recolhimento e limpeza de utensílios, entre outros.	Unidade Escolar	Antes da retomada as aulas, durante o retorno	Direção Fernanda Arcênio	Reunir a equipe responsável pela produção de alimentos para o treinamento Definir dia, horário, forma (presencial ou virtual), materiais, etc. Esclarecer dúvidas	Não há necessidade de recursos financeiros
Testagem do método e	Unidade Escolar	Antes da retomada	Direção	Realizar simulado de alimentação	Não há necessidade de

monitorar o processo estabelecido		s as aulas, durante o retorno	Fernanda Arcênio	Estabelecer forma de monitoramento diário	recursos financeiros
-----------------------------------	--	-------------------------------	------------------	---	----------------------

Quadro 4: Esquema de organização DAOP Alimentação Escolar

TRANSPORTE ESCOLAR

Os usuários de transporte escolar deverão analisar e seguir os protocolos da categoria. A escola estará atenta e monitorando os usuários do transporte para evitar a desinibição do coronavírus na escola.

O quê (ação)	Onde	Quando	Quem	Como	Quanto
Medidas gerais envolvendo veículos e passageiros	Unidade escolar	Antes do retorno às aulas	Direção Fernanda Arcênio	Controle do limite de passageiros e da lotação Seguir as regras de distanciamento, intervalos entre bancos, entrada e saída de pessoas, uso de máscaras, controle da temperatura, etc. Padronizar procedimentos de limpeza, higienização e controle	Não há necessidade de recursos financeiros
Medidas voltadas aos prestadores de serviços	Unidade escolar	Antes do retorno às aulas	Direção Fernanda Arcênio	Orientação e treinamento dos servidores e prestadores de serviços quanto às medidas sanitárias e sua correta e adequada aplicação; Notificação de casos suspeitos	Não há necessidade de recursos financeiros
Medidas com foco aos pais e responsáveis	Unidade escolar	Antes do retorno às aulas	Direção Fernanda Arcênio	Realizar campanha de orientação para uso de transporte próprio e recomendações e cuidados com os filhos na utilização de transporte escolar	Não há necessidade de recursos financeiros

Medidas cabíveis as autoridades fiscalizadoras	SCO	Antes do retorno às aulas	Direção Fernanda Arcênio	Promover ações e intensificar operações de fiscalização e controle Verificar uso de EPIs e EPCs conforme recomendação sanitária	Não há necessidade de recursos financeiros
--	-----	---------------------------	--------------------------	--	--

Quadro 5: Esquema de organização DAOP Transporte Escolar

GESTÃO DE PESSOAS

Este documento é de caráter orientativo, sendo composto por diretrizes que têm como objetivo nortear os estabelecimentos de ensino acerca da Gestão de Pessoas quanto à prevenção, acompanhamento das condições de saúde e para o retorno de suas atividades presenciais, visando prevenir a disseminação da COVID-19 nos ambientes de trabalho.

O QUÊ?	ONDE?	QUANDO?	QUEM?	COMO?	QUANTO?
Mapeamento de Grupos de Risco.	Unidade Escolar.	Antes e durante a retomada das aulas.	Direção Fernanda Arcênio	Orientar quanto à apresentação de documentos médicos comprobatórios. Fazer o levantamento de dados de estudantes e servidores que se enquadram no grupo de risco.	Não há necessidade de recursos financeiros
Treinamento e capacitação quanto às diretrizes e protocolos escolares, sanitários, de transporte público e escolar, entre outros.	Unidade Escolar.	Antes da retomada das aulas.	Direção Fernanda Arcênio	Organização de exercícios simulados de mesa e de campo	Não há necessidade de recursos financeiros
Organização do trabalho presencial e trabalho remoto.	Unidade Escolar.	Antes da retomada das aulas.	Direção Fernanda Arcênio	Planejar em conjunto com a coordenação pedagógica e professores procedimentos para aulas presenciais e remotas. Distribuir tarefas administrativas que possam ser realizadas remotamente. Preparar material para aulas remotas e meio de chegar aos estudantes.	Não há necessidade de recursos financeiros

Acolhimento e encaminhamento e apoio psicossocial.	Unidade Escolar.	Quando necessário.	Direção Fernanda Arcênio	Preparar um ambiente acolhedor para recepção da comunidade escolar. Promover campanhas motivacionais utilizando diferentes meios de comunicação. Encaminhar para apoio psicossocial tanto ao corpo discente quanto ao docente e outros servidores. Estabelecer parcerias com universidades, assistência social local, entre outros, para encaminhamento das demandas escolares.	Não há necessidade de recursos financeiros
--	------------------	--------------------	--------------------------------	---	--

Quadro 6: Esquema de organização DAOP Gestão de Pessoas

TREINAMENTO E CAPACITAÇÃO

A pandemia do coronavírus exige de toda comunidade escolar (alunos, professores, funcionários e familiares) práticas de higiene e cuidados que garantam o retorno às atividades presenciais com segurança. Para garantir o retorno seguro, prevenir e mitigar a disseminação da COVID-19 recomenda-se a capacitação e treinamento das equipes, a fim de esclarecer dúvidas e apresentar as diferentes etapas do plano de contingência, bem como a organização dos protocolos operacionais.

O QUÊ?	ONDE?	QUANDO?	QUEM?	COMO?	QUANTO?
Estudo dos documentos PLANCON-EDU Estadual, Protocolo para retorno das atividades nas Unidades Escolares da Rede Municipal de Ensino e Plano de Contingência Municipal.	Unidades Escolares.	Antes do retorno das aulas presenciais.	Direção	Reuniões virtuais através de plataformas digitais e presenciais, para leitura e estudo de forma compartilhada e discutida.	Não há necessidade de recursos financeiros
Capacitação dos Gestores e elaboração do plano individual de Contingência de prevenção, monitoramento e Controle da Disseminação da COVID-19.	Unidades Escolares "home office".	Antes do retorno das aulas presenciais.	Gestores Escolares e SCO.	Realização <i>on-line</i> por meio de plataformas digitais do Plano de Contingência e Protocolo Pedagógico e Sanitário para	Não há necessidade de recursos financeiros

				retorno às aulas presenciais.	
Capacitação dos integrantes que compõem o SCO/Comitê Escolar	Unidade Escolar.	Antes do retorno às aulas.	SCO/Gestores Escolares.	Realização <i>on-line</i> por meio de plataformas digitais.	Não há necessidade de recursos financeiros
Capacitação e treinamento para o plano de contingência e protocolos escolares.	Unidade Escolar.	Antes do retorno às aulas e regularmente.	Professores e funcionários	Realização <i>on-line</i> por meio de plataformas digitais e presencial.	Não há necessidade de recursos financeiros
Capacitação e treinamento sobre as medidas de prevenção, monitoramento e controle da transmissão da COVID-19, com ênfase nas orientações, protocolos e diretrizes estabelecidas.	Unidade Escolar.	Antes do retorno às aulas e regularmente.	Alunos.	Realização <i>on-line</i> por meio de plataformas digitais e presencial.	Não há necessidade de recursos financeiros
Treinamento específico sobre higienização e desinfecção adequadas de materiais, superfícies e ambientes.	Unidade Escolar.	Antes do retorno às aulas.	SCO/Comitê Escolar e funcionários responsáveis pela limpeza.	Realização <i>on-line</i> por meio de plataformas digitais.	Não há necessidade de recursos financeiros
Treinamento sobre “Manual de Boas Práticas na Cozinha”.	Unidade Escolar.	Antes do retorno às aulas.	SCO/Comitê Escolar e funcionários da cozinha, nutricionista, quando houver.	Realização por meio de reunião presencial.	Não há necessidade de recursos financeiros
Capacitar profissionais responsáveis pela triagem e acompanhamento dos casos suspeitos de funcionários e alunos.	Unidade Escolar.	Antes do retorno às aulas.	SCO/Comitê Escolar, Professoras e funcionários.	Capacitação presencial.	Não há necessidade de recursos financeiros
Treinar a Comissão Escolar para fiscalização dos regimentos e diretrizes aplicáveis.	Unidade Escolar.	Antes do retorno às aulas.	Gestores.	Treinamento presencial.	Não há necessidade de recursos financeiros

Capacitar os professores para adequar as metodologias pedagógicas para a nova forma de ensino, conforme as diretrizes pedagógicas, e implementar estratégias que garantam à aprendizagem do estudante.	Unidade Escolar.	Antes do retorno às aulas e regularmente.	Direção e Coordenação Pedagógica.	Realização <i>on-line</i> por meio de plataformas digitais e presencial.	Não há necessidade de recursos financeiros
Treinamento por meio de realização de simulados referentes às medidas preventivas, protocolos e diretrizes estabelecidas e de gestão e comunicação de casos suspeitos de COVID-19 no estabelecimento de ensino.	Unidade Escolar.	Antes do retorno às aulas.	SCO/Comitê Escolar, Professoras e funcionários.	Simulado realizado na Unidade Escolar.	Não há necessidade de recursos financeiros
Treinamento para validação do plano de contingência e dos protocolos.	Unidade Escolar.	Antes do retorno às aulas.	Comunidade Escolar (pais, alunos, professores e funcionários).	Disponibilizar aos pais por meio de plataformas digitais o Plano de Contingência Escolar e treinar através de vídeos e materiais informativos os protocolos a serem seguidos.	Não há necessidade de recursos financeiros
Treinamento sobre as medidas preventivas do COVID-19.	Unidade Escolar.	Antes do retorno às aulas e regularmente.	Equipe de fornecedores e prestadores de serviços.	Disponibilizar aos fornecedores e prestadores de serviços o Plano de Contingência Escolar.	Não há necessidade de recursos financeiros

Quadro 7: Esquema de organização DAOP Treinamento e Capacitação

INFORMAÇÃO E COMUNICAÇÃO

O quê (ação)	Onde	Quando	Quem	Como	Quanto
Organizar um plano de comunicação para orientar a comunidade escolar sobre os procedimentos alimentares, de transporte, de medidas sanitárias, questões pedagógicas, de gestão de pessoas, de treinamento e capacitação, de finanças.	Secretaria de Educação, Unidades Escolares em parceria com Saúde, Assistência, Proteção e Defesa Civil, entre outras	Antes da retomada das aulas, durante o retorno até a normalidade	Direção Fernanda Arcênio	Articular parcerias interinstitucionais Utilizar diferentes meios de comunicação (mídias sociais, grupos de whatsapp, encontros virtuais, etc) Estabelecer o tipo de comunicação a ser feita: aviso, alerta, news letter, etc.	Não há necessidade de recursos financeiros
Envio dos protocolos (pedagógico e sanitário) e termo para retorno das atividades presenciais (Pais/responsáveis)	Na recepção da unidade escolar.	Antes da retomada das aulas, durante o retorno e até a normalidade.	Direção Coordenação	Por meio da agenda eletrônica CLIPESCOLA e Classroom atendimento individual presencial pré-agendado. Lives realizadas para a comunidade	Não há necessidade de recursos financeiros
Estabelecer o processo de comunicação entre o SCO, a comunidade escolar, a comunidade externa e os meios de comunicação locais	Secretaria de Educação, Unidade escolar, Coordenadoria Regional	Antes da retomada das aulas, durante o período até o retorno definitivo	Direção Fernanda Arcênio	Definir um fluxograma de informações Contatar com meios de comunicação locais (rádios, TV, imprensa) Estabelecer quem será o interlocutor	Não há necessidade de recursos financeiros

Quadro 8: Esquema de organização DAOP Informação e Comunicação

FINANÇAS

A Gestão de Finanças tem como objetivo gerenciar ações que envolvam planejamento, análise e controle financeiro para aquisição de itens como Equipamentos de Proteção Individual (EPIs) e Equipamentos de Proteção Coletiva (EPCs), conforme estabelecidos pelos órgãos competentes a fim de prevenir a proliferação da COVID-19.

O QUÊ?	ONDE?	QUANDO?	QUEM?	COMO?	QUANTO?
EPIs e materiais Individuais - pessoal da limpeza					
Máscaras de proteção facial para todos os colaboradores.	RH escolar.	Imediatamente.	Setor de compras.	Definir a quantidade necessária, realizar o orçamento e aquisição.	250 unidades R\$1900,00
Protetor ocular ou <i>faceshield</i> para colaboradores do berçário e refeitório.	RH escolar.	Imediatamente.	Setor de compras.	Definir a quantidade necessária, realizar o orçamento e aquisição.	50 unidades R\$450,00
Luvas descartáveis.	RH escolar.	Imediatamente.	Setor de compras.	Definir a quantidade necessária, realizar o orçamento e aquisição.	1000 unidades (R\$120,00)
Botas ou sapatos fechados de trabalho e aventais para colaboradores da limpeza e cozinha.	RH escolar.	Imediatamente.	Setor de compras.	Definir a quantidade necessária, realizar o orçamento e aquisição.	Em orçamento
Materiais de consumo					
Sabonete líquido.	Almoxarifado Escolar.	Antes da retomada das aulas.	Setor de compras.	Definir a quantidade necessária, realizar o orçamento e aquisição.	20 litros R\$101,00
Álcool em gel.	Almoxarifado Escolar.	Antes da retomada das aulas.	Setor de compras.	Definir a quantidade necessária, realizar o orçamento e aquisição.	150 litros R\$262,00
Papel toalha (descartável) para secagem das mãos.	Almoxarifado Escolar.	Antes da retomada das aulas.	Setor de compras.	Definir a quantidade necessária, realizar o orçamento e aquisição.	35000 folhas R\$437,00

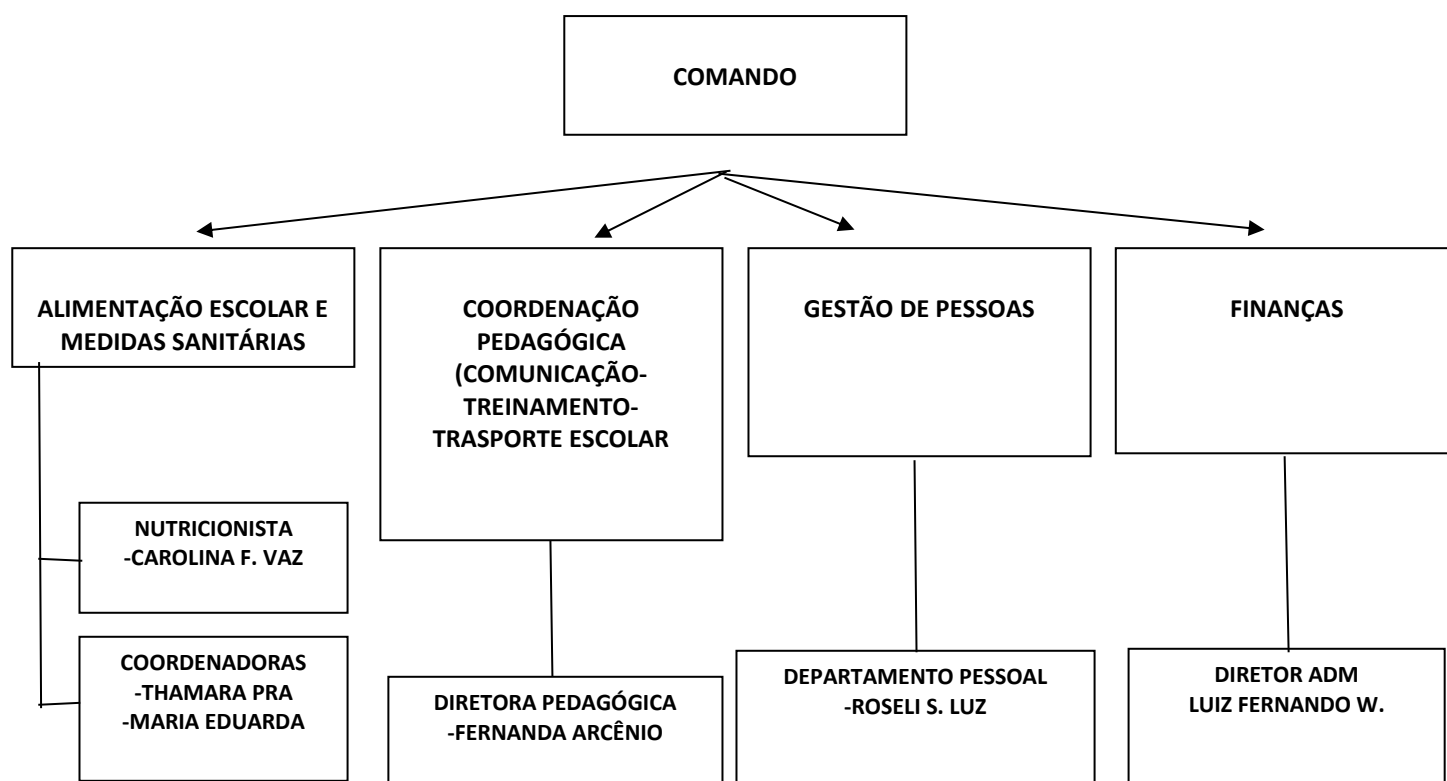
Hipoclorito de sódio 0,1% (ou outro sanitizante permitido pela ANVISA) para áreas comuns.	Almoxarifado Escolar.	Antes da retomada das aulas.	Setor de compras.	Definir a quantidade necessária, realizar o orçamento e aquisição.	75 litros R\$157,00
Máscaras descartáveis para os profissionais.	RH Escolar.	Antes da retomada das aulas.	Setor de compras.	Definir a quantidade necessária, realizar o orçamento e aquisição.	1000 unidades R\$2620,00
Termômetro digital infravermelho.	RH Escolar.	Antes da retomada das aulas.	Setor de compras.	Definir a quantidade necessária, realizar o orçamento e aquisição.	4 unidades R\$600,00
Recipiente adequado para descarte e armazenamento de máscaras de proteção facial utilizadas.	Almoxarifado Escolar.	Antes da retomada das aulas.	Setor de compras.	Definir a quantidade necessária, realizar o orçamento e aquisição.	2 unidades R\$250,00
Dispenser de álcool gel e sabonete líquido.	Almoxarifado Escolar.	Antes da retomada das aulas.	Setor de compras.	Definir a quantidade necessária, realizar o orçamento e aquisição.	35 unidades R\$812,00
Lixeiras com pedal.	Almoxarifado Escolar.	Antes da retomada das aulas.	Setor de compras.	Definir a quantidade necessária, realizar o orçamento e aquisição.	Em estoque
Comunicação					
Cartazes com orientações da "Etiqueta da Tosse", higienização das mãos, uso da máscara e distanciamento social.	Secretaria Escolar.	Antes da retomada das aulas.	Setor pedagógico.	Providenciar conforme a quantidade de ambientes da escola.	Em orçamento
Cartazes com orientações e capacidade máxima de cada	Secretaria Escolar.	Antes da retomada das aulas.	Setor Pedagógico.	Elaborar conforme a quantidade de ambientes escolar.	Em orçamento

ambiente escolar.					
Cartazes com orientações e capacidade máxima de cada veículo de transporte coletivo.	Secretaria Escolar.	Antes da retomada das aulas.	Setor Pedagógico.	Elaborar conforme a quantidade de ambientes escolar.	Em orçamento
Cartazes com medidas de prevenção à Contaminação.	Secretaria Escolar.	Antes da retomada das aulas.	Setor Pedagógico.	Elaborar conforme a quantidade de ambientes escolar.	Em orçamento
Campanhas motivacionais e de protocolo de segurança.	RH Escolar.	Antes da retomada das aulas.	RH Escolar.	Semanais.	Em orçamento
Serviços					
Capacitação.	Escola.	Antes da retomada das aulas.	RH Escolar.	Uma capacitação específica para cada setor.	Em orçamento
Sanitização em ambientes com contaminação comprovada.	Zeladoria.	Antes e durante a retomada das aulas.	Financeiro.	Definir conforme a quantidade de ambientes escolar.	Em orçamento
Pessoal					
Colaboradores e Substitutos (grupos de risco).	RH Escolar.	Antes da retomada das aulas.	RH Pedagógico Escolar.	Reorganização das pessoas que fazem parte do grupo de risco.	Em orçamento

Quadro 8: Esquema de organização DAOP Finanças

7.2. Unidade de Gestão Operacional (Sistema de Comando Operacional/Comitês Escolares)

Unidade de gestão operacional (sistema de comando operacional / comitês escolares). O Espaço da Criança e Espaço Babies House adotou a seguinte estrutura de gestão operacional.



NOME	CONTATO TELEFONE
CAROLINA FERREIRA VAZ	48 996548022
THAMARA PRA DE OLIVEIRA	48 996766921
MARIA EDUARDA M. RACHADEL	48 984703643
FERNANDA ARCÊNIO	48 984311135
ROSELI SANTOS DA LUZ	48 996087015
LUIZ FERNANDO WERKHAUSER	48 991887461

Para a devida aplicação da metodologia proposta, cada uma das caixas no organograma deve ser devidamente nominada (responsável) e identificada com telefone, e-mail, “whatsapp” da pessoa com poder de decisão. Para facilitar a utilização e visibilidade pode-se criar um mural para comunicações, avisos, indicação dos responsáveis e contatos de emergência.

7.3. Sistema Vigilância e Comunicação (Sistema de Alerta e Alarme)

7.3.1. Dispositivos Principais

Nosso sistema de alerta e alarme está organizado em torno de 5 dispositivos principais de vigilância e comunicação:

- a. indicações provenientes de instituições hierarquicamente superiores e das entidades de saúde;
- b. sistema de observações e controle de evidências (tosse persistente de alguém, queixa de sintomas compatíveis com COVID-19, medição de temperatura em casos suspeitos);
- c. informações variadas plausíveis provenientes de diversas fontes (alunos e pais, funcionários, autoridades locais, entidades representativas e acreditáveis);
- d. simulados de algumas ações (e protocolos);
- e. relatórios diários de responsáveis da Unidade de Gestão Operacional.

Com base nestes dispositivos procede-se um constante monitoramento das dinâmicas e ações implementadas e, se necessário, seu ajuste.

No quadro abaixo, apresenta-se como está organizado o sistema de vigilância e comunicação.

NOME	FUNÇÃO	CONTATO	DISPOSITIVO	FUNÇÃO
LUIZ FERNANDO WERKHAUSER	Diretor	48 991887461	Dropbox	Ler diariamente toda a informação disponível, em especial, instruções de órgãos superiores e informações com potencial impacto na escola
FERNANDA ARCÊNIO	Diretora	48 984311135	Dropbox	Ler diariamente toda a informação disponível, em especial, instruções de órgãos superiores e informações com potencial impacto na escola
MARIA EDUARDA M. RACHADEL	Coordenadora	48 984703643	Dropbox	Sistema de observações e controle de evidências (tosse persistente de alguém queixa de sintomas compatíveis com COVID-19, medição de temperatura em casos suspeitos). Simulados de algumas ações (e protocolos).
THAMARA PRA DE OLIVEIRA	Coordenadora	48 996766921	Dropbox	Relatórios diários de responsáveis da

				Unidade de Gestão Operacional. Com base nestes dispositivos procede-se um constante monitoramento das dinâmicas e ações implementadas e, se necessário, seu ajuste. Simulados de algumas ações (e protocolos).
ROSELI S. LUZ	Recursos Humanos	48 996087015	Dropbox	Informações variadas plausíveis provenientes de diversas fontes (alunos e pais, funcionários, autoridades locais, entidades representativas e acreditáveis);
CAROLINA FERREIRA VAZ	Nutricionista	48 996548022	Dropbox	Relatórios diários de responsáveis da Unidade de Gestão Operacional. Com base nestes dispositivos procede-se um constante monitoramento das dinâmicas e ações implementadas e, se necessário, seu ajuste.

Quadro 11 - Sistema de vigilância e comunicação.

7.3.2. Monitoramento e avaliação

Tendo em vista a imprevisibilidade da evolução da pandemia, é fundamental o monitoramento constante do cenário de risco e das dinâmicas e ações operacionais adotadas, com avaliações de processos e resultados e constantes ajustes que se demonstrem necessários, para manter o plano de contingência atualizado. O registro das ações adotadas e das verificações realizadas é também importante para salvaguardar futuras questões legais.

Os registros diários da atividade da escola, da maior ou menor eficácia das diferentes dinâmicas e ações, de eventuais problemas detectados e como foram resolvidos, de questões que seja necessário resolver ou aspectos a serem alterados, serão realizados em boletins de preenchimento expedido como o modelo que se encontra anexo ao Caderno de Apoio ao PLANCON - COVID-19.

As avaliações mais detalhadas, de periodicidade a ser definida, serão realizadas em relatórios como o modelo que se encontra anexo ao Caderno de Apoio ao PLANCON - COVID-19.

A escola estará atenta, por parte de seus funcionários e educadores, na identificação de alunos, professores e colaboradores que apresentem sintomas respiratórios (tosse e/ou espirro e/ou coriza e/ou dor de garganta). Quando for identificada uma pessoa com dois destes sintomas ou temperatura elevada no rastreamento, a pessoas e seus contatos próximos (pessoas que permanecerem a menos de 1,5 metros por mais de 15 minutos, pessoas que tiveram contato físico ou trocaram objetos sem desinfecção prévia) nos últimos dias antes do início dos sintomas devem ser imediatamente afastadas e orientadas a procurar serviços de saúde ou o Alô Saúde.

Referência bibliográfica

BRASIL. Lei nº 9.394/96 de 20 de novembro de 1996. Estabelece as diretrizes e bases da educação nacional. Disponível em: http://www.planalto.gov.br/ccivil_03/leis/l9394.htm Acesso em: 24/09/2020.

_____. Secretaria de Educação Básica. Base Nacional Comum Curricular: Educação Infantil e Ensino Fundamental. 2019.

_____. Ministério da Educação. Conselho Nacional de Educação. Orientações Educacionais para a Realização de aulas e atividade pedagógicas presenciais e não presenciais no contexto da Pandemia. 2020.

_____. Ministério da Educação. Secretaria de Educação Básica. Diretrizes curriculares nacionais para a educação infantil. Secretaria de Educação Básica. – Brasília: MEC, SEB, 2010.

JOINVILLE. Secretaria Municipal de Educação. Protocolo para retorno das atividades nas Unidades Escolares da Rede Municipal de Ensino. Agosto de 2020.

_____. Conselho Municipal de Educação. Resolução 848/2020. Dá nova redação ao art. 2º e revoga o § 5º do art. 3º da Resolução 844/CME/2020 e aplica ao Sistema Municipal de Educação de Joinville o disposto nos Pareceres CNE/CP nº 5/2020 e CNE/CP nº11/2020. 2020

SANTA CATARINA. Secretaria de Estado de Educação. Diretrizes para o retorno às aulas. Setembro de 2020.

_____. Secretaria de Estado de Educação. Plano de Contingência Estadual para Educação. Julho de 2020.

ANEXO 1 - MODELO DE BOLETIM

BOLETIM DIÁRIO DE OCORRÊNCIAS

INFORME DE N° _____

DIA: ____/____/____

DINÂMICAS OPERACIONAIS E AÇÕES	OCORRÊNCIA	ENCAMINHAMENTO	RESOLUÇÃO	ALTERAÇÕES (SE HOUVER)
MEDIDAS SANITÁRIAS				
QUESTÕES PEDAGÓGICAS				
ALIMENTAÇÃO				
TRANSPORTE				
GESTÃO DE PESSOAS				
TREINAMENTO E CAPACITAÇÃO				
INFORMAÇÃO E COMUNICAÇÃO				
FINANÇAS				

OBSERVAÇÕES OU PENDÊNCIAS

RESPONSÁVEL PELAS INFORMAÇÕES

ANEXO 2 - MODELO DE RELATÓRIO

RELATÓRIO

PERÍODO: DE _____ A _____

1. Aspectos facilitadores e complicadores das Dinâmicas e Ações Operacionais:

DINÂMICAS E AÇÕES OPERACIONAIS	FACILITADORES	COMPLICADORES
MEDIDAS SANITÁRIAS		
QUESTÕES PEDAGÓGICAS		
ALIMENTAÇÃO		
TRANSPORTE		
GESTÃO DE PESSOAS		
TREINAMENTO E CAPACITAÇÃO		
INFORMAÇÃO E COMUNICAÇÃO		
FINANÇAS		

2. Dados quantitativos:

DINÂMICAS E AÇÕES OPERACIONAIS	ASPECTOS	NÚMEROS
GESTÃO DE PESSOAS	<ul style="list-style-type: none"> - Professores envolvidos: - Servidores envolvidos: - Estudantes envolvidos: - atendimentos realizados com professores: - atendimentos realizados com servidores: - atendimentos realizados com estudantes: - atendimentos realizados com familiares: 	
MEDIDAS SANITÁRIAS	<ul style="list-style-type: none"> - Quantidade de álcool gel: - Quantidade de máscaras: 	
ALIMENTAÇÃO	<ul style="list-style-type: none"> - Quantidade e refeições servidas: - Quantidade de máscaras: 	
TRANSPORTE	<ul style="list-style-type: none"> - Quantidade de alunos transportados: - Quantidade de motoristas mobilizados: - Quantidade de motoristas treinados: 	
QUESTÕES PEDAGÓGICAS	<ul style="list-style-type: none"> - Quantidade de treinamentos oferecidos: - Quantidade de professores capacitados: - Quantidade de servidores em simulados: - Quantidade de horas de capacitação ofertadas: - % de aproveitamento das capacitações ofertadas: 	

	- Quantidade de certificados: - Quantidade de material elaborado:	
--	--	--

3. Destaques Evidenciados, Aspectos a Melhorar e Lições Aprendidas:

DINÂMICAS E AÇÕES OPERACIONAIS	DESTAQUES EVIDENCIADOS	ASPECTOS MELHORAR	LIÇÕES APRENDIDAS
MEDIDAS SANITÁRIAS			
QUESTÕES PEDAGÓGICAS			
ALIMENTAÇÃO			
TRANSPORTE			
GESTÃO DE PESSOAS			
TREINAMENTO E CAPACITAÇÃO			
INFORMAÇÃO E COMUNICAÇÃO			
FINANÇAS			

4. Sugestões de Alterações no Plano de Contingência:

5. Fotos, Registros, Depoimentos, Gráficos etc.

RESPONSÁVEL PELAS INFORMAÇÕES

ANEXO 3: TERMO PARA RETORNO ÀS AULAS PRESENCIAIS

TERMO PARA RETORNO ÀS AULAS PRESENCIAIS

Eu, _____ brasileiro(a), portador(a) do RG nº _____, CPF nº _____, responsável legal pelo(a) menor(a) _____, turma _____ turno: () matutino () vespertino () integral, AUTORIZO o(a) aluno(a) a participar das aulas presenciais e declaro que fui devidamente informado sobre as medidas de prevenção e enfrentamento ao SARS-COV2-COVID-19, bem como, sobre o Protocolo de Biossegurança e Pedagógico adotado pela escola.
DECLARO que estou de acordo e seguirei todas as orientações recebidas e expostas no protocolo de retorno às aulas presenciais relativas ao ambiente educacional.

Florianópolis, ____ / ____ / ____

Assinatura do responsável legal (Contratante)

Grau de parentesco: _____

ANEXO 4 - LISTA DE SIGLAS

1. CTC/DCSC: Comitê Técnico Científico da Defesa Civil de Santa Catarina
2. EPC's: Equipamentos de Proteção Coletiva
3. EPI's: Equipamentos de Proteção Individual
4. GT: Grupo de Trabalho
5. PLANCON: Plano de Contingência
6. SCO: Sistema de comando em operações
7. TR: termo de referência

ANEXO 5 – COMITÊ/ SCO: SISTEMA DE COMANDO EM OPERAÇÕES.

I – Gestores: LUIZ FERNANDO WERKHAUSER e FERNANDA ELIETE ARCÊNIO;

II - Representantes do quadro de professores: IVONETE MEIRINHO e ARTHUR GIL;

III - Representantes das famílias dos alunos: CAMILA CAVALCANTI DORNBUCH e ANA KAROLINNA ANDRADE;

IV - Representantes das entidades colegiadas: THAYNARA CRISTINA BRITO NASCIMENTO e THAMARA PRA DE OLIVEIRA;

V - Representantes de outros trabalhadores (higienização/administrativo/ alimentação: ROSELI LUZ e MARIA EDUARDA MARCELINO RACHADEL.

LUIZ.F.WW@GMAIL.COM	: LUIZ FERNANDO WERKHAUSER
NANDAEDC@GMAIL.COM	FERNANDA ELIETE ARCÊNIO
IVONETEMEIRINHO@GMAIL.COM	IVONETE MEIRINHO
arthur-gil@hotmail.com	ARTHUR GIL
CAMIESTETICA@GMAIL.COM	CAMILA CAVALCANTI DORNBUCH
ANAKAROLLINAANDRADE@GMAIL.COM	ANA KAROLINNA ANDRADE
thaynarinha.ph@hotmail.com	THAYNARA CRISTINA BRITO NASCIMENTO
THAMARAPRA@GMAIL.COM	THAMARA PRA DE OLIVEIRA
ROSELILUZ2008@HOTMAIL.COM	ROSELI SANTOS DA LUZ
MARIAEDUARDARACHADEL@GMAIL.COM	MARIA EDUARDA MARCELINO RACHADEL