

# PLANO DE CONTINGÊNCIA para a COVID-19



## PLANCON-EDU/ESCOLAS COVID-19

Versão: 002

Data de elaboração: 10/10/2020

Data de homologação: 10/11/2020

Data de atualização: 09/04/2021

*Estabelecimento de Educação/Ensino Fundamental, Médio e Superior*

CENTRO EDUCACIONAL UNIVERSO

FLORIANÓPOLIS

OUTUBRO de 2020



COMITÊ  
TÉCNICO  
CIENTÍFICO

Defesa Civil de Santa Catarina  
Grupo de Trabalho Plano de Contingência



## **PLANO DE CONTINGÊNCIA para a COVID-19**

Estabelecimento de Educação/Ensino Fundamental, Médio e Superior e Modelo de Plano de Contingência foi elaborado e aprovado no âmbito do Comitê Técnico Científico da Defesa Civil do Estado de Santa Catarina e vem acompanhado do Caderno de Apoio ao Plancon-Edu/COVID-19.

# **CENTRO EDUCACIONAL UNIVERSO**

PLANCON-EDU/ESCOLAS COVID-19

FLORIANÓPOLIS, OUTUBRO de 2020

**Governador do Estado de Santa Catarina**

Carlos Moisés da Silva

**Chefe da Defesa Civil do Estado de Santa Catarina**

Aldo Baptista Neto

**Diretor de Gestão de Educação**

Alexandre Corrêa Dutra

**Equipe que elaborou o Modelo de Plano de Contingência**

Coordenação: Mário Jorge C. C. Freitas - Associação Brasileira de Pesquisa Científica, Tecnológica e Inovação em Redução de Riscos e Desastre (ABP-RRD) Sub- Coordenação: Cleonice Maria Beppler - Instituto Federal Catarinense (IFC) Caroline Margarida - Defesa Civil do Estado de Santa Catarina (DCSC) (relatora) Fabiana Santos Lima - Universidade Federal de Santa Catarina (UFSC) Francisco Silva Costa - Universidade do Minho (UMinho/Portugal) Janete Josina de Abreu - Universidade Federal de Santa Catarina (UFSC) Pâmela do Vale Silva - Universidade Federal do Rio Grande do Sul (UFRGS) Paulo Henrique Oliveira Porto de Amorim - Instituto Federal de Santa Catarina (IFSC) Regina Panceri - Defesa Civil do Estado de Santa Catarina (DCSC) (relatora)

**Colaboradores Externos**

Prof. Eduardo R. da Cunha - Colégio Bom Jesus - Unidade Pedra Branca/Palhoça/SC

Prof. Josué Silva Sabino - Escola Básica Padre Doutor Itamar Luis da Costa - Imbituba/SC

Profa. Rute Maria Fernandes - Secretaria Municipal de Educação, Cultura e Esportes (SEDUCE) - Imbituba/SC.

MSc. Maria Cristina Willemann - Epidemiologista - Mestre em Saúde Pública.

Plano de contingência aplicável ao município de FLORIANÓPOLIS.

Equipe responsável pela elaboração e implementação do plano:

---

Prefeito Municipal

---

Proteção Defesa Civil

---

Saúde

---

Educação

A ESCOLA ESTARÁ ATENTA, POR PARTE DE SEUS FUNCIONÁRIOS E EDUCADORES, NA IDENTIFICAÇÃO DE ALUNOS, PROFESSORES E COLABORADORES QUE APRESENTEM SINTOMAS RESPIRATÓRIOS (TOSSE E/OU ESPIRROS E/OU CORIZA E/OU DOR DE GARGANTA). QUANDO FOR IDENTIFICADA UMA PESSOA COM DOIS DESTES SINTOMAS OU TEMPERATURA ELEVADA NO RASTREAMENTO, A PESSOA E OS SEUS CONTATOS PRÓXIMOS (PESSOAS QUE PERMANECERAM A MENOS DE 1,5 M POR MAIS DE 15 MINUTOS, PESSOAS QUE TIVERAM CONTATO FÍSICO OU TROCARAM OBJETOS SEM DESINFECÇÃO PRÉVIA) NOS ÚLTIMOS DIAS ANTES DO INÍCIO DOS SINTOMAS DEVEM SER IMEDIATAMENTE AFASTADAS E ORIENTADAS A PROCURAR SERVIÇOS DE SAÚDE OU ALÔ SAÚDE.

**MEMBROS DA EQUIPE:**

<b>REPRESENTANTES DO CENTRO EDUCACIONAL UNIVERSO NO COMITÊ ESTRATÉGICO DE RETORNO ÀS AULAS NO MUNICÍPIO DE FLORIANÓPOLIS</b>
<b>DIREÇÃO:</b> Magda Marilba de Oliveira
<b>ADMINISTRATIVO:</b> Cleide Mara Gonçalves Padilha
<b>PROFESSORES:</b> Rafaela Figueira Aleixo Valente
<b>PAIS:</b> Patricia Hawerroth Henrique
<b>ALUNOS:</b> Lara dos Santos Saraiva

## Sumário

<b>1. INTRODUÇÃO</b>	<b>4</b>
<b>2. ENQUADRAMENTO CONCEITUAL DE REFERÊNCIA</b>	<b>7</b>
<b>3. ATORES/POPULAÇÃO ALVO</b>	<b>8</b>
<b>4. OBJETIVOS</b>	<b>8</b>
<b>4.1 OBJETIVO GERAL</b>	<b>8</b>
<b>4.2 OBJETIVOS ESPECÍFICOS</b>	<b>8</b>
<b>5. CENÁRIOS DE RISCO</b>	<b>9</b>
<b>5.1 AMEAÇA (S)</b>	<b>9</b>
<b>5.2 CARACTERIZAÇÃO DO TERRITÓRIO</b>	<b>12</b>
<b>5.3 VULNERABILIDADES</b>	<b>13</b>
<b>5.4 CAPACIDADES INSTALADAS/ A INSTALAR</b>	<b>14</b>
<b>6. NÍVEIS DE PRONTIDÃO/AÇÃO</b>	<b>16</b>
<b>7. GOVERNANÇA E OPERACIONALIZAÇÃO DA RESPOSTA</b>	<b>18</b>
<b>7.1 DIRETRIZES, DINÂMICAS E AÇÕES OPERACIONAIS (DAOP)</b>	<b>18</b>
<b>7.2 UNIDADE DE GESTÃO OPERACIONAL (SISTEMA DE COMANDO OPERACIONAL/COMITÊS ESCOLARES)</b>	<b>35</b>
<b>7.3 SISTEMA DE VIGILÂNCIA E COMUNICAÇÃO (SISTEMA DE ALERTA E ALARME)</b>	<b>36</b>
<b>7.3.1. Dispositivos Principais</b>	<b>36</b>
<b>7.3.2. Monitoramento e avaliação</b>	<b>38</b>
<b>1. INTRODUÇÃO</b>	

A COVID-19 é uma doença infecciosa emergente, causada por um vírus da família dos coronavírus o SARS-CoV-2 (de forma simplificada, como instituiu a OMS, 2019-nCoV) identificado pela primeira vez em Wuhan, na China, em dezembro de 2019.

Em 30 de janeiro, o Comitê de Emergência da Organização Mundial de Saúde (OMS) decretou Emergência de Saúde Pública de Âmbito Internacional. Em 11 de março, levando em consideração a amplitude de sua propagação mundial, veio a ser classificada como pandemia. Segundo a OMS, para configurar uma pandemia são necessárias três condições:

- ser uma nova doença que afeta a população;
- o agente causador ser do tipo biológico transmissível aos seres humanos e causador de uma doença grave;
- e ter contágio fácil, rápido e sustentável entre os humanos.

A ocorrência da COVID-19, bem como as providências a serem aplicadas, se integram na Política Nacional de Proteção e Defesa Civil, definida pela Lei nº 12.608, de 10 de abril de 2012. Efetivamente estamos em estado de calamidade pública decretada em decorrência de um desastre de natureza biológica, que se insere na rubrica “doenças infecciosas virais” (conforme o COBRADE nº 1.5.1.1.0). No Brasil, o Congresso Nacional reconheceu, para fins específicos, por meio do Decreto Legislativo nº 6, de 20 de março de 2020, a ocorrência do estado de calamidade pública nos termos da solicitação do Presidente da República.

Em Santa Catarina, o acionamento do Centro Integrado de Gerenciamento de Riscos e Desastres - CIGERD ocorreu no dia 14 de março, quando foi deflagrada a “Operação COVID-19 SC”. No dia 17 de março, o governo do Estado decretou emergência, através do Decreto nº 515, por conta da pandemia de coronavírus. O Decreto nº 562, de 17 de abril de 2020, declarou estado de calamidade pública em todo o território catarinense, nos termos do COBRADE nº 1.5.1.1.0 - doenças infecciosas virais, para fins de enfrentamento à COVID-19, com vigência de 180 (cento e oitenta) dias, suspendendo as aulas presenciais nas unidades das redes de ensino pública e privada, sem prejuízo do cumprimento do calendário letivo, até 31 de maio. Este Decreto foi alterado por outro de número 587, de 30 de abril, que suspendeu as aulas nas unidades das redes de ensino pública e privada por tempo indeterminado. O Decreto nº

630, de 1º de junho, suspendeu até 2 de agosto de 2020 as aulas presenciais nas unidades das redes de ensino pública e privada, sem prejuízo do cumprimento do calendário letivo, o qual deverá ser objeto de reposição oportunamente.

Em 16 de junho, o Ministério da Educação publicou a Portaria nº 544 que dispõe sobre a substituição das aulas presenciais por aulas em meios digitais, enquanto durar a situação de pandemia do novo coronavírus - COVID-19. E, em 18 de junho, a Portaria nº

1.565 que estabeleceu orientações gerais visando à prevenção, ao controle e à mitigação da transmissão da COVID-19, e à promoção da saúde física e mental da população brasileira, de forma a contribuir com as ações para a retomada segura das atividades e o convívio social seguro.

O impacto potencial da COVID-19 é elevado devido a, entre outros aspectos:

- a. a propagação do vírus ser fácil e rápida;
- b. a transmissão ocorrer enquanto o paciente está assintomático ou tem sintomas leves (5 até 14 dias);
- c. a doença ter consequências agravadas, para além de idosos, em certos grupos populacionais com grande expressão no Brasil, como diabéticos, hipertensos e com problemas cardíacos;
- d. a possibilidade de gerar sobrecarga nos sistemas e serviços de saúde e assistência social (podendo gerar sua ruptura), na fase exponencial da contaminação;
- e. a taxa de mortalidade pode atingir, em certos contextos, números preocupantes.

Considerando que a transmissão do agente infeccioso se faz por contágio interpessoal, é fundamental promover a preparação das instituições, organizações e serviços para uma resposta efetiva e oportuna, que ajude a diminuir a amplitude e ritmo da infecção e a mitigar seus impactos, especialmente, o número de vítimas mortais. A estratégia a seguir deve estar alinhada com as indicações do Ministério da Saúde (MS) e da Organização Mundial de Saúde (OMS) e outras indicações de órgãos de governos federal, estadual e municipal. As atividades a desenvolver devem ser sempre proporcionais ao nível de risco definido pelas instituições responsáveis.

As experiências já reconhecidas nos casos mais bem-sucedidos de controle provam que a preparação para uma epidemia começa (ou deve começar) antes dela ocorrer. Se tal não ocorreu (ou só ocorreu parcialmente), mais importante se torna que a prevenção se inicie logo aos primeiros sinais de casos provenientes de outros países (ou regiões), com reforço na fase de transmissão local e, obviamente, maior destaque na fase de transmissão comunitária ou sustentada. Entre as medidas adotadas desde cedo pelos países melhor sucedidos no controle à COVID-19, constam-se a realização massiva de testes com isolamento de casos detectados e quebra de cadeias de transmissão, medidas de reforço da higiene individual e comunitária, comunicação eficaz e adequada e conscientização efetiva, mas dando devido realce a riscos e consequências em caso de negligência de medidas de distanciamento social (de vários graus e ordem), obrigatórias ou voluntárias, com proibição de aglomerações.

Um instrumento de planejamento e preparação de resposta a eventos adversos de quaisquer tipos, previstos na Codificação Brasileira de Desastres - COBRADE, é o Plano de Contingência de Proteção e Defesa Civil (PLANCON-PDC). Nele se define(m) e caracteriza(m) o(s) cenário(s) de risco, se explicitam os níveis de risco/prontidão considerados e se estabelecem as dinâmicas e ações operacionais a implementar em cada um desses níveis, quando da iminência ou ocorrência do evento adverso a que o(s) cenário(s) de risco(s) alude(m), incluindo questões de comunicação, protocolos operacionais, recursos humanos a mobilizar, recursos/materiais a utilizar e sistema de coordenação operacional, através da previsão e acionamento de um Sistema de Comando de Operação (SCO) para gestão de crise. Os planos de contingência deverão em princípio ser elaborados em fase de normalidade ou, quando muito, prevenção, ou seja, antes da ocorrência do evento extremo. Na presente situação estão sendo elaborados em plena etapa de mitigação, já na fase de resposta.

O **CENTRO EDUCACIONAL UNIVERSO**, face à atual ameaça relacionada com a COVID-19, e tendo em conta a sua responsabilidade perante à comunidade escolar/acadêmica (alunos, professores, funcionários e familiares destes), elaborou o presente PLANO DE CONTINGÊNCIA (PLANCON-EDU/COVID-19). O Plano está alinhado com as metodologias para elaboração de Planos de Contingência da Defesa Civil de Santa Catarina e as orientações nacionais e internacionais (nomeadamente, Ministério da Saúde e Organização Mundial de Saúde, bem como Secretarias de Estado de Saúde e de Educação).

O Plano de Contingência Escolar para a COVID-19, a partir de cenários de risco identificados, define estratégias, ações e rotinas de resposta para o enfrentamento da epidemia da nova (COVID-19), incluindo eventual retorno das atividades presenciais, administrativas e escolares. O conjunto de medidas e ações ora apresentado deverá ser aplicado de modo articulado, em cada fase da evolução da epidemia da COVID-19.

## 2. ENQUADRAMENTO CONCEITUAL DE REFERÊNCIA

A estrutura do PLACON-EDU do **CENTRO EDUCACIONAL UNIVERSO** obedece ao modelo conceitual ilustrado na Figura 1.

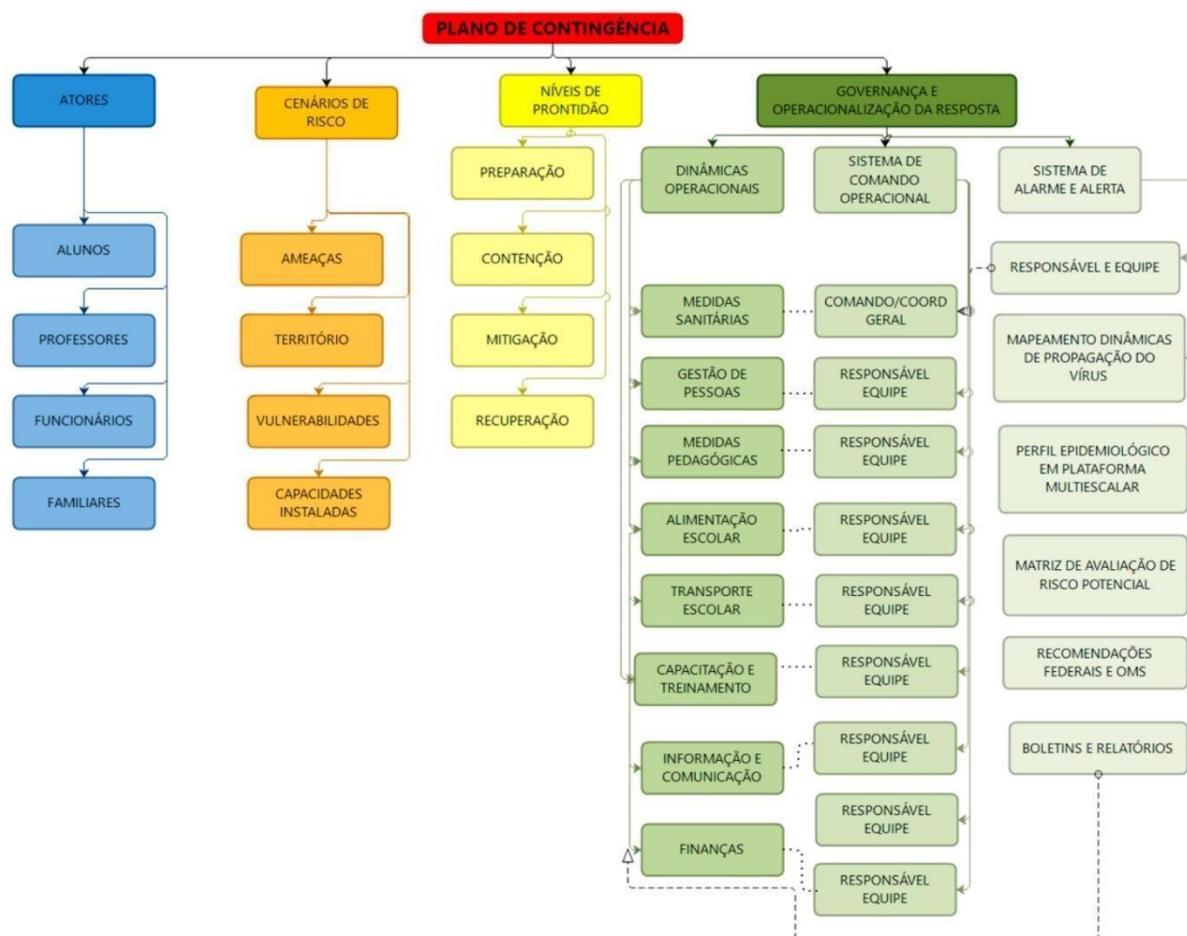


Figura 1: Mapa conceitual de estrutura do plano (organograma do plano de contingência)

## 3. ATORES/POPULAÇÃO ALVO

Público alvo: Toda a comunidade escolar: alunos, professores, colaboradores, prestadores de serviços e familiares destes do **CENTRO EDUCACIONAL UNIVERSO**.

## 4. OBJETIVOS

### 4.1 Objetivo Geral

Fortalecer os processos de governança da escola, definindo estratégias, ações e rotinas de atuação para o enfrentamento da epidemia enquanto persistirem as recomendações nacionais, estaduais e/ou regionais de prevenção ao contágio da COVID- 19, buscando assegurar a continuidade da sua missão educacional pautada pela proteção e segurança da comunidade escolar/acadêmica.

### 4.2 Objetivos Específicos

- Identificar os cenários de riscos (com base nas ameaças, território envolvido, vulnerabilidades e capacidades instaladas do estabelecimento de ensino);
- Definir as dinâmicas e ações operacionais e adotar os protocolos operacionais específicos, abrangendo todas as atividades do estabelecimento e todos os membros da comunidade escolar e cumprindo todas as recomendações oficiais;
- Estabelecer uma Unidade de Gestão Operacional que assegure a implementação das dinâmicas e ações definidas para diferentes fases, em especial, na retomada de atividades presenciais;
- Promover acesso à informação constante de boletins atualizados e outros materiais de fontes oficiais sobre a

- pandemia, formas de contágio e formas de prevenção;
- e. Garantir uma eficiente comunicação interna (com alunos, professores e funcionários) e externa (com pais e/ou outros familiares dos alunos, fornecedores e população em geral);
  - f. Determinar quais os recursos necessários para dar uma resposta efetiva e competente, adequada a cada fase de risco/prontidão associada à COVID-19;
  - g. Implementar as ações de resposta, mitigação e recuperação, em cada fase, abrangendo toda a atividade do estabelecimento;
  - h. Monitorar e avaliar as ações/medidas implementadas, possibilitando ajustes nas estratégias frente aos resultados esperados;
  - i. Identificar eventuais casos suspeitos de COVID-19, orientando/encaminhando para que de imediato possam usufruir de apoio da escola e por parte dos serviços de saúde, evitando ou restringindo situações de contágio;
  - j. Assegurar a continuidade da missão educativa, estabelecendo estratégias e metodologias pedagógicas adaptadas, buscando qualidade e equidade no atendimento escolar;
  - k. Garantir condições sanitárias, profissionais, tecnológicas e apoio psicológico compatíveis com o momento da pandemia e pós-pandemia, garantindo a segurança da comunidade escolar nos aspectos sanitários, de higiene, saúde física e mental/emocional.

## 5. CENÁRIOS DE RISCO

Este plano de contingência está elaborado para cenários de risco específicos, que consideramos se aplicar ao nosso estabelecimento educativo. Em tais cenários são considerados o território de alcance da ameaça (COVID-19) com que se tem que lidar, bem como as vulnerabilidades e capacidades instaladas/a instalar.

### 5.1. Ameaças

A principal ameaça a que o plano de contingência visa dar resposta é uma ameaça biológica, uma pandemia, mais exatamente, a transmissão do vírus 2019-nCoV, que tem impacto direto no sistema cardiorrespiratório<sup>1</sup>, desencadeando no organismo humano a COVID-19.

A transmissão ocorre através:

de gotículas ou micro gotículas de saliva e secreção nasal etc., projetadas por uma pessoa infectada e que atingem diretamente a boca, nariz e/ou olhos de outra pessoa. Essas gotículas podem atingir a boca, olhos ou nariz de pessoas próximas ou por contato:

de contato físico com pessoa contaminada, como, por exemplo, ao apertar a mão de uma pessoa contaminada e em seguida levar essa mão à boca, ao nariz ou aos olhos.

de objetos ou superfícies contaminadas e posterior contato com a boca, nariz ou olhos. Não podendo ser descartada a possibilidade de transmissão pelo ar em locais públicos – especialmente locais cheios, fechados e mal ventilados.

Depois do vírus atingir as mucosas, a maioria das pessoas desenvolve a doença com sintomas amenos. Há, contudo, pessoas que desenvolvem quadros de grande gravidade que, em certos casos, causam a morte do paciente. A probabilidade de complicações graves é mais comum em pessoas de grupos etários mais idosos e/ou na presença de outras doenças crônicas. Contudo, começam a aparecer mais casos em outras faixas de idade e em pessoas sem comorbidades aparentes.

Por outro lado, segundo a Organização Pan-Americana da Saúde (OPAS) e a OMS, calcula-se que a taxa de mortalidade associada à COVID-19 seja substancialmente maior que a da gripe sazonal (0,02% para 3,6% ou mais). A taxa de transmissão é elevada (cerca de 3, ou seja, 1 pessoa contamina, em média, 3 pessoas). Sem estratégias de distanciamento físico, deixando o vírus se transmitir livremente, a taxa de contaminação pode atingir, eventualmente, até 50 a 70%, o que teria por consequência a falência total de sistemas de saúde e funerários, pois teríamos milhões de mortos e um cenário extremamente crítico.

Cabe ainda ressaltar que a falência dos sistemas de saúde e funerário não depende somente da taxa de contaminação, mas sobretudo da capacidade de atendimento dos casos graves da doença que podem atingir o nível de saturação mesmo em contexto de taxas menores de contágio. Não existe ainda nenhuma vacina disponível e

---

<sup>1</sup> Segundo dados da OMS, com base em análise possível de 56.000 pacientes, 80% têm ausência de sintomas ou sintomas leves (febre, tosse, alguma dificuldade em respirar, etc.), 14% sintomas mais severos (sérias dificuldades em respirar, grande falta de ar e pneumonias) e 6% doença grave (insuficiência pulmonar, choque séptico, falência de órgãos e risco de morte).



provavelmente não estarão disponíveis ainda em 2020. Também não existem tratamentos medicamentosos específicos suficientemente testados, embora alguns medicamentos - tradicionalmente utilizados no tratamento de outras doenças - tenham sido utilizados com aparente sucesso, que não se sabe advir de qual ou de sua combinação com outros, e alguns novos medicamentos começam a ser testados.

Assim, a esta ameaça principal do vírus em si e da doença - por vezes mortais - que ele desencadeia, juntam-se, no mínimo, mais duas:

- a. a ameaça de uma profunda crise econômica e financeira;
- b. a ocorrência de contextos de perturbações emocionais pessoais e desequilíbrios sociais variados.

Nos dois últimos casos, o planejamento de estratégias mais adequadas para prevenir e restringir novos contágios, quando da retomada gradual de atividades, pode contribuir significativamente para o controle da doença e dirimir os impactos colaterais, favorecendo um ambiente mais propício à recuperação econômica e dos impactos psicossociais da pandemia.

Em síntese, a ameaça é real e de natureza complexa, uma vez que:

- a. o vírus é novo, com elevada taxa de mutação (sem que saibamos, totalmente, o que isso implica);
- b. seus impactos dependem das medidas de contingenciamento tomadas em tempo;
- c. os efeitos potenciais de curvas de crescimento epidemiológico, súbito e alto, sobre os sistemas de saúde são grandes, o que pode afetar a capacidade de resposta e a resiliência individual e comunitária e, por retroação, aumentar muito o risco;
- d. seu impacto na situação econômica global e de cada país pode gerar uma forte crise;
- e. o inevitável choque entre medidas de distanciamento social e preocupação de dinamização da atividade econômica pode criar conflitos e impasses difíceis de ultrapassar;
- f. aos períodos de distanciamento social mais extensivo têm que suceder-se períodos de maior flexibilização e tentativa de retomar a normalidade que, contudo, podem vir a gerar novas necessidades de distanciamento.

## 5.2 Caracterização do território

No caso concreto do **CENTRO EDUCACIONAL UNIVERSO** foi julgada como ajustada a descrição de território que segue:

Nossa escola está situada no bairro Ingleses, na cidade de Florianópolis/SC e adota o modelo físico de uma escola padrão do FNDE com: 14 salas de aula, sendo que 6 delas são destinadas à Educação Infantil e as demais ao Ensino Fundamental 1 e 2; 6 banheiros, sendo 3 para a Ed. Infantil, 2 para Fundamental e 1 para colaboradores/visitantes; 1 Secretaria escolar/ Direção geral 14.38 m<sup>2</sup>; 1 Sala dos professores com 12.35 m<sup>2</sup>; 1 Cozinha com 12.00 m<sup>2</sup>; 1 Sala de manutenção com 03.38 m<sup>2</sup>; 1 Depósito de material de limpeza com 04.32 m<sup>2</sup>; 1 Cantina terceirizada com 11.40m<sup>2</sup>; 3 Espaços destinados ao lanche com mais de 200.04 m<sup>2</sup>; 1 Quadra de esportes com 238.73m<sup>2</sup>; 1 Sala de Coordenação Pedagógica com 24.71 m<sup>2</sup> com capacidade para 24 pessoas; 1 Sala do Setor Financeiro/Administrativo com 13.70 m<sup>2</sup>; 1 Sala do setor Operacional com 12,00 m<sup>2</sup> ; 1 Biblioteca com 51.99 m<sup>2</sup> com capacidade 51 pessoas; 1 Auditório situado com 115.5 m<sup>2</sup>com capacidade para 100 pessoas.

Nossa escola tem uma área total construída de 1.718.32 metros quadrados implantados em um terreno de 1.300.00 metros quadrados. E o Dimensionamento de pessoas que ocupam os espaços da escola segue como a seguir:

### Piso Térreo

Sala 1- Infantil 2- 33.60 m<sup>2</sup> com capacidade para 33 pessoas- Utilizada pelo máximo de 15 alunos e 2 professoras  
Sala 3- Infantil 3 - 33.30 m<sup>2</sup> com capacidade para 33 pessoas- Utilizada pelo máximo de 20 alunos e 2 professoras  
Sala 4- Infantil 5- 31.43 m<sup>2</sup> com capacidade para 31 pessoas- Utilizada pelo máximo de 22 alunos e 2 professoras  
Sala 5 -Infantil 4- 24.50 m<sup>2</sup> com capacidade para 24 pessoas- Utilizada pelo máximo de 18 alunos e 2 professoras  
Sala 6- Infantil 4 -24.50 m<sup>2</sup> com capacidade para 24 pessoas- Utilizada pelo máximo de 18 alunos e 2 professoras  
Sala 9- Infantil 5- 24.71 m<sup>2</sup> capacidade para 24 pessoas- Utilizada pelo máximo de 18 alunos e 2 professoras

### 1º piso

Sala 17-Ensino Fundamental - 32.61 m<sup>2</sup> capacidade para 32 pessoas- Utilizada pelo máximo de 25 alunos e 2 professores  
Sala 18-Ensino Fundamental -41.30 m<sup>2</sup> capacidade para 41 pessoas-Utilizada pelo máximo de 31 alunos e 2 professores  
Sala 19-Ensino Fundamental -23.49 m<sup>2</sup> capacidade para 23 pessoas- Utilizada pelo máximo de 17 alunos e 2 professores

Sala 21-Ensino Fundamental -49.40 m<sup>2</sup> capacidade para 49 pessoas- Utilizada pelo máximo de 38 alunos e 2 professores  
Sala 22-Ensino Fundamental- 27.87 m<sup>2</sup> capacidade para 27 pessoas-Utilizada pelo máximo de 17 alunos e 2 professores  
Sala 23-Ensino Fundamental - 45.28 m<sup>2</sup> capacidade para 45 pessoas-Utilizada pelo máximo de 34 alunos e 2 professores

## **2º piso**

Sala 25- Ensino Fundamental- 23.55 m<sup>2</sup> capacidade para 23 pessoas-Utilizada pelo máximo de 18 alunos e 2 professores  
Sala 26- Ensino Fundamental -45.16 m<sup>2</sup> capacidade para 45 pessoas-Utilizada pelo máximo de 34 alunos e 2 professores

### **Está prevista na escola a permanência de:**

6 Professores de Ed. Infantil  
6 auxiliares de Ed. Infantil  
6 Professores de Fundamental 1  
2 Estagiárias  
3 Monitoras de Ed. Especial  
1 Professor de Matemática  
1 Professor de Português  
1 Professor de História  
1 Professor de Geografia  
1 Professor de Ciências  
1 Professor de Espanhol  
1 Professor de Ed. Física  
1 Professor de Artes/Teatro Fund. 2  
1 Professor de Artes Fund. 1  
2 Professores de Inglês  
1 Professor de Capoeira  
1 Professora de Hora do Conto  
1 Professor de Xadrez  
1 Professora de Ed. Ambiental  
2 Instrutores de Letramento Digital  
1 Bibliotecária  
3 Porteiros  
2 Secretárias  
1 Responsável pelo Departamento Pessoal  
2 Diretores Gerais  
1 Diretora Pedagógica  
2 Coordenadoras  
1 Auxiliar de coordenação  
1 Assistente Pedagógica  
1 Assistente de Comunicação  
6 Serviços Gerais

Visto isso, a população escolar no Centro Educacional Universo é de **319** alunos e **61** colaboradores distribuídos em dois períodos (matutino e vespertino). Em um dia teremos na escola a circulação de aproximadamente **382 pessoas**, sem considerar a possível presença de pais e responsáveis, prestadores de serviços ou pessoas que podem adentrar no ambiente escolar.

Os alunos, colaboradores e familiares tem a opção de escolha para acessar a escola, pois possuímos duas entradas distintas, uma pela Servidão Nilson José de Jesus (ao lado da Pousada do Leão) e outra pela Rua Duantina Silva Vieira, situada ao lado do supermercado Brasil Atacadista. Em ambas, o acesso pode ser realizado à pé, através de transporte escolar, público ou particular.

A escola não dispõe de estacionamento, apenas vagas preferenciais e vagas na rua via Servidão Nilson Jose de Jesus, já pelo rua Duantina Silva Vieira, somente é realizada a modalidade embarque e desembarque.

Na questão de saúde, a escola pode contar com 2 de duas clínicas de saúde particulares, postos de saúde (SUS) do bairro INGLESES e vizinhos como a UPA NORTE DA ILHA situada no bairro de Canasvieiras além dos hospitais da cidade.

Esta escola tem a intenção e obrigação de retornar suas atividades educacionais de maneira gradual sendo esta

a proposta de simulado para essa formação.

### 5.3 Vulnerabilidades

O **CENTRO EDUCACIONAL UNIVERSO** toma em consideração, na definição de seu cenário de risco, as vulnerabilidades gerais e específicas que seguem:

- a. facilitação de condições que permitam a transmissão do vírus, através de contatos diretos (aperto de mão, beijos, atingimento por partículas de pessoa infectada que tosse ou espirra, etc.) ou mediados (toque em superfícies infectadas, etc., seguido de toque com as mãos na boca, nariz e olhos), particularmente, em sociedades com hábitos sociais de maior interatividade física interpessoal;
- b. falta de certos hábitos e cuidados de higiene pessoal e relacional ou negligência no seu cumprimento, nomeadamente os hábitos associados à lavagem regular e adequada das mãos, etiquetas corretas de tossir e espirrar;
- c. insuficiente educação da comunidade escolar para a gestão de riscos e para a promoção da saúde (em especial, contextos epidemiológicos) que, em certos casos, se associa a baixa educação científica e dificuldades de pensamento crítico;
- d. atitudes de negação do vírus, da COVID-19 e/ou de seu impacto, decorrente de fake news e difusão de informação não validada cientificamente;
- e. condições específicas dos estabelecimentos, tais como tipo e dimensões das instalações físicas, condições de arejamento, espaço disponível para suficiente espaçamento das pessoas etc.;
- f. baixa percepção de risco e o descumprimento de regras sociais (por exemplo, distanciamento e isolamento social, uso de máscaras, entre outros);
- g. existência de atores pertencendo a grupos de risco;
- h. atividades essencialmente presenciais e desenvolvidas em grupos;
- i. dependência de meios de transporte coletivos urbanos, eventualmente saturados;
- j. alunos que necessitam compartilhar equipamentos como computadores e notebooks com outros familiares e problemas na conexão à internet;
- k. dificuldade financeira para contratar uma equipe “volante” para substituição dos colaboradores que testarem positivo para o Covid-19 ou que estão sob suspeita;
- l. a demora para realizar os testes de Covid e para receber os resultados dos mesmos;

## 6 CAPACIDADES INSTALADAS/ A INSTALAR

O **CENTRO EDUCACIONAL UNIVERSO** considera já ter instaladas e a instalar as seguintes capacidades:

### 6.1 Capacidades instaladas

Desde que fomos acometidos pela quarentena, toda a nossa equipe escolar trabalhou ininterruptamente para continuar propiciando uma educação de qualidade para nossos alunos. Todos tivemos que nos reinventar como profissionais e principalmente como seres humanos com um único intuito: levar até a casa de cada aluno o melhor que temos a oferecer.

Desde o mês de março, temos oferecido à nossa equipe, diversas capacitações on- line via plataforma de estudos Plurall, Happy Code, English Stars, palestras motivacionais pela Escola da Inteligência e com a Terapêutica Somática/Relacionamentos Fabrícia Machado, Curso on-line sobre o uso de ferramentas digitais, além de todo o acompanhamento realizado pela coordenação pedagógica e departamento pessoal.

Disponibilizamos diversos materiais de apoio para que de casa, os colaboradores pudessem executar suas tarefas de modo remoto, como o fornecimento de notebooks, tablets, celulares, quadros brancos e canetas, compartilhamento de internet em casos de falta da mesma entre outros.

Em relação ao financeiro, a Escola nos primeiros dois meses, optou por utilizar empréstimos para custear a folha de pagamentos. Após este período, tivemos que lançar mão das Medidas Provisórias oferecidas pelo Governo Federal para a manutenção e preservação do trabalho evitando assim que houvesse demissões.

Na esperança do breve retorno, a escola investiu em suas instalações e aquisições de EPI's. Foram adquiridos diversos totens de álcool gel, máscaras de tecido para todos os alunos e colaboradores, sanitização e higienização de todo o ambiente escolar, máscaras descartáveis e Shields, realizamos o adesivamento de todas os espaços da escola para garantir o distanciamento de 1,5m entre as pessoas, foram confeccionados cartazes informativos sobre etiqueta de higiene e orientação sobre higiene individual e coletiva.

Por toda a escola, estão disponíveis materiais de higiene como dispensers de álcool em gel 70% (setenta por cento) e preparações alcoólicas em gel em locais estratégicos como: corredores, entrada/saída, elevadores, entre outros.

Adquirimos lixeiras de pedal que foram espalhadas nos ambientes para que não haja contato desta com as mãos.

Realizamos o aditivo relacionado a pandemia no Projeto Político Pedagógico, estamos reformulando todo o nosso fazer pedagógico para atender as especificações e normas como escalonamento de turmas, alterações e adaptações de horários e dias de aula,

A escola elaborou e enviou uma pesquisa de intenção de volta às aulas a fim de quantificar o número de alunos que retornariam à escola caso houvesse a liberação.

## 6.2 Capacidades a instalar

- a. Atentar para os sintomas. Os mais comuns: febre, tosse seca e cansaço. Menos comuns: dores no corpo, dor de garganta, diarreia, vômito, náuseas, conjuntivite, dor de cabeça, perda de paladar ou olfato, erupção cutânea ou descoloração dos dedos da mão e pés. Sintomas graves: falta de ar ou dificuldade respiratória, dor ou pressão no peito; Os trabalhadores e alunos/educandos devem ser orientados a informar imediatamente a equipe diretiva da instituição de ensino caso apresentem sintomas gripais, suspeitas ou que convivem com pessoas portadoras de COVID-19;
- b. Um monitoramento diário de trabalhadores e alunos/educandos com sintomas gripais deverá ser realizado na instituição de ensino;
- c. Selecionar trabalhadores para ficarem responsáveis pelo monitoramento e treiná-los para que conduzam ações descritas nesse plano para se protegerem e protegerem a todos de uma possível contaminação e disseminação do vírus;
- d. Estabelecer uma sala da instituição para possível isolamento de caso suspeito.
- e. Caso seja aluno/educando menor de idade comunicar aos pais e responsáveis imediatamente e mantê-lo sob supervisão de adulto trabalhador da instituição de ensino.
- f. Solicitar que a família venha buscá-lo, neste período de espera respeitar as medidas de distanciamento e utilização de máscara. Orientar a família a encaminhar ao serviço de saúde imediatamente e solicitar que haja retorno da família em relação a consulta médica.
- g. Caso haja mais de um aluno/educando na mesma situação manter o distanciamento social seguro entre todos presentes.
- h. Se maior de idade mantê-lo sob supervisão de adulto trabalhador da instituição de ensino e encaminhar a unidade de saúde competente. Se trabalhador (todos, incluindo professores) afastar imediatamente das suas funções e encaminhar a unidade de saúde competente.
- i. Todos suspeitos devem ser orientados a procurarem serviço de saúde para avaliação e conduta.
- j. Cuidados especiais com os alunos e colaboradores do grupo de risco.
- k. Estabelecer fluxos de encaminhamento de pessoas com sintomas à rede de atenção pública ou privada;
- l. equipe diretiva deve notificar imediatamente os casos suspeitos para a Vigilância Epidemiológica local para encaminhamentos e orientações.
- m. Reforçar a limpeza total (superfícies e objetos utilizados pelo caso suspeito) do ambiente utilizado para esses momentos de isolamento. Após a desocupação da sala, mantê-la arejada, com portas e janelas abertas. Não ocupar a sala por 1 hora, para possibilitar a dissipação de partículas aéreas.
- n. Os casos suspeitos poderão retornar às suas atividades se tiverem um exame laboratorial negativo para a COVID-19 e após 72 (setenta e duas) horas da remissão dos sintomas.
- o. Para os casos positivos confirmados para COVID-19, trabalhadores, alunos/educandos deverão se afastar (recomendado) por 14 (quatorze) dias a contar o início dos sintomas e podem retornar à instituição após 72 (setenta e duas) horas após a remissão dos sintomas.
- p. Se um aluno/educando ou professor (a) testar positivo para Covid19, recomenda-se que todos os demais da sua da turma/grupo à qual pertence deverão ficar em isolamento por 14 dias e não frequentar a instituição de

ensino. Nos casos na qual só há suspeita, a turma/grupo recomenda-se a suspensão das aulas por 7 (sete) dias ou 14 (quatorze) dias caso se confirme positivo.

- q. Acompanhar e questionar frequentemente as turmas/grupos para rastreio dos casos em que os alunos/educandos e professores que co-habitem com casos positivos da COVID-19 ou tiveram contato com parentes ou pessoas próximas que adoeceram da COVID-19. Recomenda-se a suspensão das aulas por 14 (quatorze) dias do aluno/educando e professores e dos demais da mesma sala.
- r. Manter atualizados os registros de todos alunos/educandos e trabalhadores que se afastaram para isolamento positivos para COVID-19.
- s. Garantir a todos positivados para COVID-19 o retorno às atividades sem prejuízo a salários e aprendizagem após a alta médica.
- t. Aos alunos que por ventura residam em outros municípios próximos notificar a esse município o caso a sua rede de saúde.
- u. Acompanhar os alunos após a alta médica com o intuito de evitar a evasão escolar.
- v. Estabelecer protocolos internos de testagem e rastreamento e afastamento de contatos de casos confirmados;
- w. Formação específica, de acordo com o planejamento que segue: Os profissionais que atuam na limpeza receberão treinamento e serão orientados quanto a higienização e desinfecção adequada dos materiais, superfícies e ambientes.
- x. A cada turno, as superfícies de uso comum (maçanetas, interruptores, botões de elevadores, corrimãos, puxadores, bancos, mesas, etc.) da instituição serão higienizados com álcool 70% (setenta por cento). Será ampliada a frequência de limpeza e higienização dos banheiros bem como acessórios das instalações sanitárias. Após cada uso serão higienizados materiais de uso comum, como tatames, colchonetes, material pedagógicos entre outros. Será priorizada a iluminação natural e a manutenção de portas e janelas abertas para a uma maior ventilação nas salas de aula, corredores, e demais ambientes; Recomenda-se que a limpeza de ambientes seja feita com o uso de luvas; Higienizar as mãos após a remoção de lixo e/ou outros resíduos), após a limpeza e/ou utilização de vassouras, panos e materiais de higienização.
- y. Comunicação aos alunos e suas famílias deverá ser realizada com antecedência via ClipEscola objetivando esclarecer todas as questões referentes ao plano antes da volta às aulas presenciais.
- z. Orientar as famílias a assinarem o Termo de Responsabilização de pais e/ou responsáveis para realização das atividades em modelo híbrido de ensino (presencial e no Portal Educacional).
- aa. Manter os contatos dos educandos e trabalhadores 06 atualizados bem como contatos de emergência.
- bb. Evitar ao máximo reuniões presenciais (quando não for possível reduzir ao máximo o número de participantes) e priorizar as reuniões por videoconferência.
- cc. treinamento, incluindo simulados, conforme o planejamento que segue: Treinamento presencial dos colaboradores internos sobre as medidas e procedimentos sanitários adotados para a volta às aulas. Realização de reunião online com toda a equipe a fim de informar sobre o protocolo.
- dd. Envio de vídeo explicativo de como a escola está se preparando para a volta e de como está se dará.
- ee. Focar no acolhimento com reuniões e palestras para os estudantes, profissionais e familiares sobre saúde mental e bem-estar emocional.
- ff. Planejamento pedagógico: Em 2021, serão realizadas avaliações diagnósticas afim de identificar e observar as aprendizagem de conteúdos durante o período de isolamento. As diagnósticas serão arquivadas para comprovação do processo.
- gg. Estão suspensas excursões e passeios, bem como atividades que possam causar aglomerações (festas, entrega de avaliação, reuniões, formaturas, feiras, mostras culturais, entre outras);
- hh. Suspender todas atividades presenciais de contato e incentivar atividades ao ar livre e individuais. Avaliar a possibilidade das aulas de educação física sejam teóricas neste primeiro momento de retorno. Em um segundo momento planejar a educação física de maneira a ser executada de forma individual, com distanciamento de 1,5 (um metro e meio) entre cada educando. As atividades que envolvam superfícies que não possam ser limpas ou que envolvam trocas de objetos entre os educandos estão proibidas;
- ii. Elaborar um espelho de sala de aula para que o mesmo aluno utilize sempre a mesma mesa e cadeira. Da mesma forma condensar as aulas do mesmo professor com o intuito deste circular entre turmas diferentes o mínimo possível, ou seja, rever as grades de horário para condensar as aulas do mesmo professor em cada turma;
- jj. Serão suspensas todas atividades presenciais de contato e incentivar atividades ao ar livre e individuais. Avaliar a possibilidade das aulas de educação física sejam teóricas neste primeiro momento de retorno. Em um segundo

momento planejar a educação física de maneira a ser executada de forma individual, com distanciamento de 1,5 m (um metro e meio) entre cada educando e em espaços abertos (preferencialmente ao ar livre). As atividades que envolvam superfícies que não possam ser limpas ou que envolvam trocas de objetos entre os educandos estão proibidas;

kk. Serão realizadas reuniões online com toda a equipe a fim de informar sobre o protocolo.

ll. Treinamento presencial dos colaboradores internos sobre as medidas e procedimentos sanitários adotados para a volta às aulas.

mm. Reorganização do calendário e do currículo escolar (2021).

nn. Cuidados especiais com os alunos e colaboradores do grupo de risco.

oo. Comunicação aos alunos e suas famílias deverá ser realizada com antecedência via ClipEscola objetivando esclarecer todas as questões referentes ao protocolo de volta às aulas presenciais.

## 7. NÍVEIS DE PRONTIDÃO/AÇÃO

Este plano de contingência vincula-se aos níveis de prontidão/ação definidos no Quadro 1, que estão baseados em indicações da OMS e correspondem à terminologia que vem sendo utilizada pelo Ministério da Saúde em suas análises. Tal terminologia parece-nos a mais adequada tanto à natureza da pandemia, como para os estabelecimentos a que se destina: Preparação; Resposta (subdividida em Contenção e Mitigação); e Recuperação.

FASES	SUBFASES	CARACTERÍSTICAS	PLANCON ESTADUAL
PREPARAÇÃO		Não existe epidemia ou existe em outros países de forma ainda não ameaçadora	
RESPOSTA	Contenção (por vezes, subdividida em simples no início e alargada quando já há casos no país/estado)	Pode ir desde quando há transmissão internacional em outros países ou casos importados em outros estados (contenção inicial) até à situação da existência de cadeias secundárias de transmissão em outros estados e/ou casos importados no estado, mas sem cadeias de transmissão secundária (contenção alargada). Inclui medidas como o rastreamento (por meio de testes), isolamentos específicos (para evitar o contágio da população a partir de casos importados) e vigilância de entradas, saídas e deslocamentos de pessoas, buscando erradicar o vírus. O limite da contenção é quando as autoridades perdem o controle do rastreamento, o vírus se propaga e entra em transmissão local. Considera-se na fase de Contenção duas subfases Contenção Inicial e Contenção Alargada.	Alerta (quando somente há ocorrências em outros estados) e Perigo Iminente (quando há casos importados no estado, mas sem cadeias de transmissão secundária)
	Mitigação		

	<p>(podendo, se houver medidas muito firmes como testagem generalizada, isolamento de casos e impedimento de entradas chegar até à Supressão)</p>	<p>A mitigação deve começar logo quando há transmissão local e intensificar-se quando há transmissão sustentada ou comunitária.</p> <p>Sabendo-se que não será possível evitar todos os contágios, tenta-se diminuir o avanço da pandemia, com ações como suspensão de aulas, fechamento de comércio, bares e restaurantes, cancelamento de eventos esportivos, congressos, shows e espetáculos, suspensão ou limitação de transportes etc.</p> <p>Quando a situação de contágio está sob maior controle e caminha para uma fase de recuperação estas medidas restritivas podem ser flexibilizadas.</p>	<p>Emergência de Saúde Pública</p>
<p>RECUPERAÇÃO</p>		<p>Caracteriza-se inicialmente pela redução do contágio e óbitos e controle parcial da epidemia, sustentada em indicadores oficiais de evolução de taxas de contágio e de ocupação de atendimento hospitalar. Posteriormente, pela superação do surto epidêmico e/ou surgimento de vacina e/ou descoberta de medicamentos adequados para o tratamento da COVID-19, comprovados cientificamente pelas autoridades competentes podendo considerar-se consolidada (recuperação plena). Até que isso aconteça, deve-se manter medidas preventivas adequadas para evitar o surgimento de novos focos de infecção e reversão do achatamento da curva de contágio. Na ocorrência de reversão da redução do contágio as medidas adequadas de prevenção e controle deverão ser retomadas, em partes similares às previstas para a fase de Contenção.</p>	

Quadro 1. Níveis de prontidão/ação a considerar no PLACON-EDU para a COVID-19. Fonte: Adaptado de um modelo geral de fases considerado pela OMS e, como base nos quais, muitos países elaboraram seus planos de contingência.

## 8. GOVERNANÇA E OPERACIONALIZAÇÃO DA RESPOSTA

A gestão de uma situação de crise, tão grave como a que nos confrontamos e temos que lidar, exige um ajuste na governança, ou seja, nos processos de governar neste tempo de crise. Referimo-nos, em especial, à interação e tomada de decisão entre os atores envolvidos neste problema coletivo, acompanhada da criação, reforço e/ou remodelação de diretrizes e normas e implementação de ações adequadas.

Na governança, diretamente, relacionada com a operacionalização das dinâmicas e ações operacionais de resposta, salientam-se três domínios fundamentais:

- a. o das diretrizes, dinâmicas e ações operacionais (e respectivos protocolos) a implementar;
- b. o do Sistema de Comando Operacional, propriamente dito, diferenciado do “normal” sistema e processo de governo, mas com ele interligado, e que se torna necessário constituir para coordenar toda a implementação a eventuais ajustes do plano, indicando equipe e responsável em cada domínio;
- c. o do Sistema de Alerta e Alarme, incluindo as dinâmicas de comunicação e os processos de monitoramento e avaliação, que permite, identificar os eventuais ajustes que se torna necessário implementar.

## 8.1 DIRETRIZES, DINÂMICAS E AÇÕES OPERACIONAIS (DAOP)

As diretrizes, dinâmicas e ações operacionais a serem implementadas encontram-se indicadas na sequência.

No planejamento da implementação das diretrizes, dinâmicas e ações sugere-se que seja usada, como referência, a ferramenta de qualidade 5W2H. Os 5 W (das iniciais do nome em inglês) são: W1) porque será feito; W2) o que será feito; W3) onde será feito; W4) quando será feito; W5) quem o fará. Os dois H: H1) como será feito; H2) quanto custará.

Os quadros síntese que seguem resumem as principais dinâmicas e sugestões de ações que podem ser realizadas, sendo que as diretrizes com mais detalhes estão disponíveis nos links de acesso. Porquê (domínios): MEDIDAS SANITÁRIAS (promover a saúde e prevenir a transmissão do vírus)

Diretrizes: Link de Acesso:

<https://drive.google.com/file/d/13JpI3bInU3Do59SkO8xIQLI2LUcc5rJ8/view?usp=sharing>

### 8.1.1 PLANO DE AÇÃO MEDIDAS SANITÁRIAS

O QUÊ	ONDE	QUANDO	QUEM	COMO	QUANTO
Avaliar a possibilidade de retorno gradativo das atividades escolares, com intervalos mínimos de 7 (sete) dias entre os grupos regressantes, em cada estabelecimento.	Através de informações dos órgãos competentes	Antes do retorno das aulas presenciais	Equipe Gestora e pedagógica	Para os diferentes níveis escolares, diferentes cursos, ou outros, com o monitoramento da evolução do contágio, tanto na comunidade escolar quanto na comunidade geral da localidade, contemplando novos alinhamentos, se necessário;	Não será necessário investimento.
Avaliar inicialmente a possibilidade de retorno das atividades em dias alternados, para turmas alternadas, de forma a ampliar	Na unidade escolar	Antes do retorno das aulas presenciais	Equipe Gestora e pedagógica	Através de organização de escalonamento de turmas e horários de aulas.	Não será necessário investimento.



a possibilidade do distanciamento, considerando que esta ação disponibilizará maiores espaços e salas de aulas.					
Definir, se possível, um “espelho” para cada sala de aula	Nas salas de aula	Antes do retorno das aulas presenciais	Equipe pedagógica	Através de organização prévia do espaço das salas garantindo que cada aluno utilize todos os dias a mesma mesa e a mesma cadeira.	Não será necessário investimento.
Reenquadrar, dentro do possível, as grades de horários de cada turma.	Nas salas de aula	Antes do retorno das aulas presenciais	Equipe pedagógica	Através de organização prévia de forma a condensar em menores quantidades de dias possíveis as aulas do mesmo professor, de forma que cada professor mude o mínimo possível de sala;	Não será necessário investimento.
Adotar estratégias eficazes de comunicação com a comunidade escolar.	Nas mídias da escola e via app Clip Escola	Antes e depois do retorno às aulas presenciais	Equipe de Comunicação	Priorizando canais virtuais	Não será necessário investimento.
Providenciar a atualização dos contatos de emergência dos alunos (também dos responsáveis quando aplicável), e dos trabalhadores, antes do retorno das aulas, assim como mantê-los permanentemente atualizados.	Através do Portal do aluno ou app Clip Escola	Nas matrículas e rematrículas no caso dos alunos e na volta ao trabalho dos colaboradores	Secretaria escolar	Pedindo aos pais e colaboradores que mantenham-os permanentemente atualizados	Não será necessário investimento.

Estimular a priorização de realização de reuniões por videoconferência.	On line e via plataformas digitais.	Durante o período que perdurar a pandemia	Todos os setores da escola	Evitando a forma presencial, quer seja por alunos, docentes, trabalhadores ou fornecedores e, em especial, quando não for possível, reduzir ao máximo o número de participantes e sua duração.	Não será necessário investimento.
Suspender as atividades do tipo excursões e passeios externos.	Na unidade escolar	Durante o período que perdurar a pandemia	Equipe pedagógica	Atentando aos pais e comunidade escolar de que devem ser evitadas as aglomerações.	Não será necessário investimento.
Suspender todas as atividades que envolvam aglomerações	Na Unidade escolar	Durante o período que perdurar a pandemia	Equipe gestora e pedagógica	Suspendendo festas de comemorações, reuniões para entrega de avaliações, formaturas, feiras de ciências, apresentações teatrais, entre outras, para evitar a aglomeração.	Não será necessário investimento.
Suspender as atividades esportivas coletivas presenciais e de contato.	Na unidade escolar	Durante o período que perdurar a pandemia	Equipe pedagógica	Suspendendo temporariamente aulas de futebol, voleibol, ginástica, e outras, devido à propagação de partículas potencialmente infectantes, priorizando e incentivando atividades individuais ao ar livre;	Não será necessário investimento.
Avaliar a possibilidade pedagógica de que as aulas de educação física sejam temporariamente e teóricas, na primeira etapa do retorno. E após sejam planejadas para serem	Na unidade escolar	Durante o período que perdurar a pandemia	Equipe pedagógica e professores	Através da adaptação dos planejamentos de aula desta disciplina seguindo as normas e orientações dos órgãos competentes	Não será necessário investimento.

<p>executadas individualmente, sem contato físico, mantendo a distância de 1,5 m entre os participantes e em espaços abertos (ar livre). Proibir a prática de esportes que envolvam superfícies que não possam ser limpas e atividades que envolvam troca de objetos entre os alunos.</p>					
<p>Desestimular o uso de elevadores.</p>	<p>Por toda a Unidade escolar</p>	<p>Durante o período que perdurar a pandemia</p>	<p>Equipe gestora e de comunicação</p>	<p>Por meio de cartazes afixados em locais visíveis, que contenham orientações mínimas, recomendando a utilização apenas para pessoas com dificuldades ou limitações para deslocamento.</p>	<p>Não será necessário investimento.</p>
<p>Adotar rotinas regulares de orientação de alunos e trabalhadores sobre as medidas de prevenção, monitoramento e controle da transmissão do COVID-19.</p>	<p>Na unidade escolar</p>	<p>Durante o período que perdurar a pandemia</p>	<p>Todos os setores da escola</p>	<p>Dando ênfase à correta utilização, troca, higienização e descarte de máscaras, bem como na adequada higienização das mãos e de objetos, na manutenção da etiqueta respiratória e no respeito ao distanciamento social seguro, sempre em linguagem acessível para toda a comunidade escolar;</p>	<p>Não será necessário investimento.</p>

Informar as alterações de rotina e mudanças de trajeto e objetos, com antecedência, aos alunos com deficiência visual e Transtorno de Espectro Autista-TEA.	Na unidade escolar, nas mídias da escola e via app Clip Escola	Antes da volta às aulas e também após o retorno	Equipe Pedagógica e de Comunicação	Através de vídeos explicativos, e através de treinamento escalonado com a equipe e alunos evitando aglomerações.	Não será necessário investimento.
Comunicar as normas de condutas relativas ao uso dos espaços físicos e à prevenção e ao controle do COVID-19, em linguagem acessível à comunidade escolar.	Na unidade escolar, nas mídias da escola e via app Clip Escola	Antes da volta às aulas e também após o retorno	Equipe Pedagógica e de Comunicação	Cartazes com as mesmas normas serão afixados em locais visíveis e de circulação, tais como: acessos ao estabelecimento, salas de aula, banheiros, refeitórios, corredores, dentre outro.	Não será necessário investimento.
Conhecer todos os regramentos sanitários vigentes aplicáveis.	Na unidade escolar	Antes do retorno às aulas presenciais	Toda a Equipe	Procurando estudar, documentar e evidenciar as ações adotadas pelo estabelecimento de ensino, em decorrência do cumprimento destes regramentos.	Não será necessário investimento.
Recomendar aos administradores Escolares acompanharem os casos suspeitos ou confirmados, na comunidade escolar, e com as autoridades locais, a evolução de casos positivos, nos seus	Na unidade escolar	Na volta às aulas presenciais	Equipe Gestora	Gerenciando o funcionamento da escola, avaliando a adequação da continuidade das aulas, cancelando-as, se necessário, e quando aplicável, contemplar o possível fechamento temporário do estabelecimento, de forma total ou parcial (apenas alguma sala, edifício ou instalação).	Não será necessário investimento.

municípios e nos adjacentes.					
<b>MEDIDAS DE HIGIENE PESSOAL</b> Orientar alunos e trabalhadores sobre a necessidade e importância das medidas de higiene.	Na unidade escolar e fora dela.	Antes da volta às aulas e todos os dias após o retorno.	Todos da comunidade escolar	Atentando diariamente à toda a comunidade escolar as etiquetas de higiene como: de evitar tocar os olhos, nariz e boca, além de higienizar sistematicamente as mãos, especialmente após o uso de transporte público; ao chegar no estabelecimento de ensino; após tocar em superfícies tais como: maçanetas das portas, corrimãos, botões de elevadores, interruptores; após tossir, espirrar e/ou assoar o nariz; antes e após o uso do banheiro; antes de manipular alimentos; antes de tocar em utensílios higienizados; antes e após alimentar os alunos; antes das refeições; antes e após cuidar de ferimentos; após a limpeza de um local e/ou utilizar vassouras, panos e materiais de higienização; após remover lixo e outros resíduos; após trocar de sapatos; antes e após o uso dos espaços coletivos; antes de iniciar e após uma nova atividade;	Não será necessário investimento.

Estimular a comunidade escolar a utilizar frequentemente as preparações alcoólicas antissépticas 70% (setenta por cento) em formato de gel, espuma ou spray.	Na unidade escolar	Antes da volta às aulas e todos os dias após o retorno.	Todos da comunidade escolar	Incentivando constantemente para higienização das mãos, através dos tótems e dispensers disponíveis em diversos ambientes do estabelecimento de ensino.	Não será necessário investimento.
Manter disponível um frasco de álcool gel 70% para cada professor.	Nas salas de aula demais ambientes da escola	Durante todo o ano letivo	Equipe de limpeza	Será disponibilizado em todas as salas álcool para alunos e professores além de ser recomendando a estes que levem consigo para as salas de aula para sistematicamente higienizar as mãos.	Investimento relatado <b>PLANO DE AÇÃO PARA FINANÇAS</b>
Orientar os trabalhadores a manter as unhas cortadas ou aparadas, os cabelos presos e evitar o uso de adornos, como anéis e brincos.	Em treinamentos on line, e via documentos específicos destinados aos colaboradores via e-mail	Antes da volta às aulas presenciais	Equipe do Departamento Pessoal	Através de documento específico que foi enviado sobre as novas regras sanitárias que devem ser seguidas pelos colaboradores.	Não será necessário investimento.
Recomendar aos professores que utilizem máscaras descartáveis (evitando as de tecido).	Na unidade escolar	Enquanto perdurar a pandemia	Equipe Gestora e pedagógica	A escola irá disponibilizar à todos que necessitarem (colaboradores) máscaras descartáveis e "Face shields" para uso e para troca durante o turno.	Investimento relatado <b>PLANO DE AÇÃO PARA FINANÇAS</b>
Orientar cada professor a higienizar as mãos e substituir a máscaras descartáveis ao final de cada aula (a cada mudança de	Na unidade escolar	Enquanto perdurar a pandemia	Equipe Gestora e pedagógica	A escola irá disponibilizar à todos que necessitarem (colaboradores) máscaras descartáveis e "Face shields" para uso e para troca durante o turno.	Não será necessário investimento.

sala) e ao final do seu turno.					
Orientar aos alunos, trabalhadores e visitantes, que adentrarem ao estabelecimento, que deverão usar máscaras descartáveis, ou de tecido não tecido (TNT), ou de tecido de algodão.	Na unidade escolar, mídias sociais e app Clip escola.	Enquanto perdurar a pandemia	Todos os setores da escola	Através de avisos afixados pela escola, avisos dos colaboradores aos que estiverem na entrada da escola, aos que adentrarem ao estabelecimento e através de vídeos explicativos e comunicados.	Não será necessário investimento.
Orientar a comunidade escolar sobre os cuidados necessários a serem adotados em casa e no caminho entre o domicílio e o estabelecimento de ensino.	Na unidade escolar, mídias sociais e app Clip escola.	Enquanto perdurar a pandemia	Todos os setores da escola	Através de avisos afixados pela escola, avisos dos colaboradores que estiverem na entrada da escola, aos que adentrarem ao estabelecimento e através de vídeos explicativos e comunicados.	Não será necessário investimento.
Orientar e estimular os alunos, trabalhadores e visitantes à aplicação da “etiqueta da tosse”.	Na unidade escolar, mídias sociais e app Clip escola.	Enquanto perdurar a pandemia	Todos os setores da escola	Através de avisos afixados pela escola, avisos dos colaboradores que estiverem na entrada da escola aos que adentrarem ao estabelecimento, através de vídeos explicativos e comunicados e todos os dias em sala de aula.	Não será necessário investimento.
Orientar alunos e trabalhadores a usar lenços descartáveis para higiene nasal e bucal e a descartá-los imediatamente em lixeira com tampa,	Na unidade escolar, mídias sociais e app Clip escola.	Enquanto perdurar a pandemia	Todos os setores da escola	Através de avisos afixados pela escola, através de vídeos explicativos e comunicados e todos os dias pelos professores em sala de aula.	Não será necessário investimento.

preferencialmente de acionamento por pedal ou outro dispositivo.					
<p><b>MEDIDAS PARA A READEQUAÇÃO DOS ESPAÇOS FÍSICOS PARA CIRCULAÇÃO SOCIAL</b></p> <p>Readequar os espaços físicos, respeitando o distanciamento mínimo de 1,5m (um metro e meio) em sala de aula. Nas atividades de educação física em espaços abertos, recomenda-se à distância de 1,5m (um metro e meio) de distância entre pessoas, quer seja entre alunos, professores, outros trabalhadores ou visitantes.</p>	Na unidade escolar	Enquanto perdurar a pandemia	Equipe do Operacional	Através da implementação de adesivos que orientem e incentivem o distanciamento que já estão instalados por toda a escola.	Investimento relatado <b>PLANO DE AÇÃO PARA FINANÇAS</b>
Estabelecer, afixar em cartaz e respeitar o teto de ocupação, compreendido como o número máximo permitido de pessoas presentes, simultaneamente, no interior de	Na unidade escolar	Enquanto perdurar a pandemia	Equipe de Comunicação e Operacional	Através de cartazes que contenham o número máximo de pessoas e também através de orientação.	Não será necessário investimento.



um mesmo ambiente, respeitando o distanciamento mínimo obrigatório.					
Organizar as salas de aula de forma que os alunos se acomodem individualmente em carteiras, respeitando o distanciamento mínimo recomendado 1,5m (um metro e meio).	Nas salas de aula	Enquanto perdurar a pandemia	Equipe Pedagógica	Através da realização de “Espelhos de Classe”	Não será necessário investimento.
Demarcar o piso dos espaços físicos, de forma a facilitar o cumprimento das medidas de distanciamento social, especialmente nas salas de aula, nas bibliotecas, nos refeitórios e em outros ambientes coletivos.	Na unidade escolar	Enquanto perdurar a pandemia	Equipe do Operacional	Através da implementação de adesivos que orientem e incentivem o distanciamento que já estão instalados por toda a escola.	Não será necessário investimento.
Suspender a utilização de sistemas de registro de ponto, cujo acesso e registro de presença ocorram mediante biometria, especialmente na forma digital, para trabalhadores.	Na unidade escolar	Enquanto perdurar a pandemia	Equipe do Departamento pessoal	Adotar outras formas de registro como papel individualizado ou app.	Não será necessário investimento.

Implementar nos corredores o sentido único, para coordenar os fluxos de entrada, circulação e saída de alunos e trabalhadores, respeitando o distanciamento mínimo entre pessoas.	Na unidade escolar	Enquanto perdurar a pandemia	Equipe de Comunicação e Operacional	Através da implementação de adesivos e cartazes que orientem e incentivem o distanciamento que já estão instalados por toda a escola.	Não será necessário investimento.
Definir pontos exclusivos para entradas e para saídas para os estabelecimentos que disponham de mais de um acesso.	Na unidade escolar	Enquanto perdurar a pandemia	Equipe Gestora	Através da implementação de adesivos e cartazes que orientem e incentivem o distanciamento que já estão instalados por toda a escola.	Não será necessário investimento.
Organizar, quando possível, as entradas dos alunos, de forma que não ocorram aglomerações, bem como escalonar os horários de saída de alunos, de modo a evitar congestionamentos e aglomerações.	Na unidade escolar	Enquanto perdurar a pandemia	Equipe Pedagógica	Através do escalonamento de entrada e saída dos alunos e colaboradores.	Não será necessário investimento.
Evitar o uso de espaços comuns que facilitem a aglomeração de pessoas, como pátios, refeitórios, ginásios, bibliotecas, auditórios, entre outros.	Na unidade escolar	Enquanto perdurar a pandemia	Todos os setores da escola	Através de orientações a todos da comunidade escolar	Não será necessário investimento.

<p>Escalonar os horários de intervalo, refeições, bem como horários de utilização de ginásios, bibliotecas, pátios entre outros, quando estes se fizerem necessários, com o objetivo de preservar o distanciamento mínimo obrigatório entre pessoas e evitar a aglomeração de alunos e trabalhadores nas áreas comuns.</p>	<p>Na unidade escolar</p>	<p>Enquanto perdurar a pandemia</p>	<p>Todos os setores da escola</p>	<p>As turmas realizarão o lanche em sala, mas se necessário, os alunos poderão lanchar no refeitório em forma de escalonamento e através de mudanças nos horários de intervalo e lanche das turmas e colaboradores evitando contato com outras turmas e aglomerações.</p>	<p>Não será necessário investimento.</p>
<p>Evitar o acesso de pais, responsáveis, cuidadores e/ou visitantes no interior das dependências dos estabelecimentos de ensino, porém nos casos em que o acesso ocorrer, devem ser preservadas as regras de distanciamento mínimo obrigatório e o uso de máscara.</p>	<p>Na unidade escolar, mídias e app.</p>	<p>Enquanto perdurar a pandemia</p>	<p>Portaria e Equipe de comunicação</p>	<p>Através de vídeos explicativos e informativos que serão enviados para os pais e afixados na entrada da escola e orientação dos colaboradores.</p>	<p>Não será necessário investimento.</p>

Assegurar o respeito dos pais, responsáveis e/ou cuidadores às regras de uso de máscara e de distanciamento mínimo obrigatório nas dependências externas do estabelecimento de ensino, quando da entrada ou da saída de alunos.	Na unidade escolar, mídias e app.	Enquanto perdurar a pandemia	Portaria e Equipe de comunicação	Através de vídeos explicativos e informativos que serão enviados para os pais e afixados na entrada da escola e orientação dos colaboradores e adesivos orientativos que já foram implementados por toda a escola.	Não será necessário investimento.
Assegurar que trabalhadores e alunos do Grupo de Risco permaneçam em casa, sem prejuízo de remuneração e de acompanhamento das aulas, respectivamente.	Via app Clip escola e Pesquisa via plataforma.	Antes do retorno às aulas presenciais	Equipe Gestora	Através de planejamento e pesquisas que serão enviadas para as famílias e colaboradores podendo assim identificar a quantidade e quais são as pessoas que se enquadram no grupo.	Não será necessário investimento.
Desativar ou lacrar as torneiras a jato dos bebedouros que permitam a ingestão de água diretamente, de forma que se evite o contato da boca do usuário com o equipamento.	Na unidade escolar	Antes do retorno às aulas presenciais	Equipe do Operacional	Desativando os mesmos e orientando a todos que tragam suas garrafas de casa.	Não será necessário investimento.

Aferir a temperatura de todas as pessoas previamente a seu ingresso nas dependências do estabelecimento de ensino.	Na unidade escolar	Enquanto perdurar a pandemia	Portaria escolar	Por meio de termômetro digital infravermelho, vedando a entrada daquela cuja temperatura registrada seja igual ou superior a 37,8 (trinta e sete vírgula oito) graus Celsius.	Investimento relatado <b>PLANO DE AÇÃO PARA FINANÇAS</b>
Assegurar o conhecimento das mudanças realizadas nos espaços físicos de circulação social aos alunos com deficiência.	Na unidade escolar e via mídias sociais e app.	Antes do retorno às aulas presenciais	Equipe pedagógica e de comunicação.	Através de orientações às famílias e vídeos explicativos	Não será necessário investimento.
<b>MEDIDAS DE DISTANCIAMENTO SOCIAL</b> Respeitar o limite definido para capacidade máxima de pessoas em cada ambiente, em especial, em salas de aulas, bibliotecas, ambientes compartilhados.	Na unidade escolar	Enquanto perdurar a pandemia	Equipe do Operacional e Comunicação.	Já foi feito o levantamento e calculada capacidade máxima de pessoas em cada ambiente, estes estarão visíveis através de avisos afixados na porta de cada local.	Não será necessário investimento.
Orientar alunos, professores, trabalhadores e visitantes a manter o distanciamento recomendável em todos os momentos, que é de 1,5 m (um metro e meio) entre as pessoas.	Na unidade escolar	Enquanto perdurar a pandemia	Equipe do Operacional e Comunicação.	Através de avisos afixados pela escola e adesivos já instalados.	Não será necessário investimento.

Orientar alunos e trabalhadores a evitar comportamentos sociais tais como aperto de mãos, abraços e beijos.	Na unidade escolar e remotamente	Enquanto perdurar a pandemia	Equipe pedagógica	Através de vídeos explicativos e orientações dadas aos alunos em sala e remotamente pelos professores	Não será necessário investimento.
Orientar alunos e trabalhadores a não compartilhar material escolar, como canetas, cadernos, régua, borrachas entre outros; porém, caso se faça necessário, recomendar que sejam previamente higienizados.	Na unidade escolar	Enquanto perdurar a pandemia	Equipe pedagógica e Departamento Pessoal	Através de rotinas escolares que serão realizadas entre professores e alunos, e aos colaboradores através de documento específico com as novas regras de conduta.	Não será necessário investimento.
Orientar alunos e trabalhadores a não compartilhar objetos pessoais, como roupas, escova de cabelo, maquiagens, brinquedos e semelhantes.	Na unidade escolar	Enquanto perdurar a pandemia	Equipe pedagógica e Departamento Pessoal	Através de rotinas escolares que serão realizadas entre professores e alunos, e aos colaboradores através de documento específico com as novas regras de conduta.	Não será necessário investimento.
Orientar alunos a restringirem-se às suas salas de aula, e evitando espaços comuns e outras salas que não as suas.	Na unidade escolar	Enquanto perdurar a pandemia	Equipe pedagógica	Através de rotinas escolares que serão realizadas entre professores e alunos todos os dias.	Não será necessário investimento.

Orientar alunos e trabalhadores a manter o distanciamento mínimo de uma pessoa a cada 3 (três) degraus nas escadas rolantes, afixando cartazes informativos.	Na unidade escolar	Enquanto perdurar a pandemia	Equipe pedagógica e Dep. Pessoal	Através de cartazes informativos e adesivos que já foram instalados por toda a escola.	Não será necessário investimento.
<b>MEDIDAS DE HIGIENIZAÇÃO E SANITIZAÇÃO DE AMBIENTES</b> Recomendar a todos os estabelecimentos a fazer higienização de todas as suas áreas, antes da retomada das atividades.	Na unidade escolar	Antes da retomada das atividades.	Empresa de Sanitização contratada pela escola.	Já foi realizada a sanitização certificada em todos os espaços da escola.	Não será necessário investimento.
Garantir equipamentos de higiene	Na unidade escolar	Sempre à disposição	Equipe de limpeza e operacional	Já estão, e continuarão disponíveis dispensadores de álcool em gel, lixeiras com tampa com dispositivo que permita a abertura e fechamento sem o uso das mãos (como lixeira com pedal)	Investimento relatado <b>PLANO DE AÇÃO PARA FINANÇAS</b>
Prover treinamento específico sobre higienização e desinfecção adequadas de materiais, superfícies e ambientes, aos trabalhadores responsáveis pela limpeza.	On line e presencialmente	Antes da volta às aulas presenciais	Equipe de limpeza, Operacional e Dep. Pessoal	Serão realizados treinamentos e capacitações com os colaboradores.	Não será necessário investimento.
Utilizar exclusivamente produtos de	Na Unidade escolar	Durante todo o ano letivo	Equipe de limpeza, operacional	A escola já adotava estes padrões e continuará adotando.	Investimento relatado <b>PLANO DE AÇÃO PARA FINANÇAS</b>

limpeza e higienização regularizados pela ANVISA e ao fim que se destinam.					
Higienizar o piso das áreas comuns a cada troca de turno	Na Unidade escolar	Durante todo o ano letivo	Equipe de limpeza	Intensificar a limpeza que já é realizada normalmente com soluções de hipoclorito de sódio 0,1% (água sanitária) ou outro desinfetante indicado para este fim.	Investimento relatado <b>PLANO DE AÇÃO PARA FINANÇAS</b>
Higienizar, uma vez a cada turno, as superfícies de uso comum, tais como maçanetas das portas, corrimãos, botões de elevadores, interruptores, puxadores, bancos, mesas, acessórios em instalações sanitárias.	Na Unidade escolar	Durante todo o ano letivo	Equipe de limpeza	Intensificar a limpeza que já é realizada normalmente com álcool 70% ou preparações anti sépticas ou sanitizantes de efeito similar.	Investimento relatado <b>PLANO DE AÇÃO PARA FINANÇAS</b>
Ampliar a frequência da higienização das instalações sanitárias.	Na Unidade escolar	Durante todo o ano letivo	Equipe Operacional e de limpeza	Intensificar o planejamento de atividades de limpeza seguindo à risca as normas pré-estabelecidas.	Investimento relatado <b>PLANO DE AÇÃO PARA FINANÇAS</b>
Manter disponível nos banheiros sabonete líquido, toalhas de papel e preparações alcoólicas antissépticas 70% (setenta por cento) em formato de gel,	Na Unidade escolar	Durante todo o ano letivo	Equipe de limpeza	A escola já adotava estes padrões, seguirá adotando e intensificando-os.	Investimento relatado <b>PLANO DE AÇÃO PARA FINANÇAS</b>



espuma ou spray.					
Manter disponível preparações alcoólicas antissépticas 70% (setenta por cento) em formato de gel, espuma ou spray, para higienização das mãos.	Na Unidade escolar	Durante todo o ano letivo	Equipe de limpeza	Estarão disponíveis em todos os ambientes da instituição de ensino e em locais estratégicos e de fácil acesso, como entradas, saídas, corredores, elevadores, entre outros.	Investimento relatado <b>PLANO DE AÇÃO PARA FINANÇAS</b>
Higienizar, a cada uso, materiais e utensílios de uso comum, como colchonetes, tatames, entre outros.	Na Unidade escolar	Durante todo o ano letivo	Equipe de limpeza	A escola já adotava estes padrões, seguirá adotando e intensificando-os.	Investimento relatado <b>PLANO DE AÇÃO PARA FINANÇAS</b>
Ofertar, sempre que possível, material individual e higienizado para o desenvolvimento das atividades pedagógicas.	Na sala de aula	Enquanto perdurar a pandemia		Através da ampla disseminação das informações e da criação de novos hábitos dentro de sala de aula que respeitem as novas normas.	Investimento relatado <b>PLANO DE AÇÃO PARA FINANÇAS</b>

Intensificar, quando possível, a utilização de iluminação natural (entrada de sol) e a manutenção de portas e janelas abertas para a ventilação natural do ambiente.	Na unidade escolar		Todos os setores	Quando possível, teremos como norma a não utilização dos ares condicionados e manteremos portas e janelas abertas para a ventilação natural tanto para salas de aulas, ambientes comuns e de deslocamento. Quando existir sistemas de climatização artificial e forem aplicáveis os Planos de Manutenção, Operação e Controle (PMOC), estes devem estar implantados e atualizados.	Não será necessário investimento.
<b>MEDIDAS DE HIGIENIZAÇÃO DE MATERIAIS E INSTRUMENTOS DIDÁTICOS E PESSOAIS</b> Estabelecer metodologia e orientar alunos e trabalhadores a higienizarem, a cada troca de usuário, os computadores, tablets, equipamentos, instrumentos e materiais didáticos empregados em aulas práticas, de estudo ou pesquisa.	Na unidade escolar	Enquanto perdurar a pandemia	Dep. Pessoal/ Equipe pedagógica e de Limpeza	Através da limpeza dos mesmos com álcool 70% (setenta por cento) ou com soluções sanitizantes de efeito similar, compatíveis com os respectivos aparelhos, equipamentos ou instrumentos.	Não será necessário investimento.
Orientar alunos e trabalhadores a evitarem, sempre que possível, o compartilhamento de equipamentos, entre estes os	Na unidade escolar / via app Clip Escola	Enquanto perdurar a pandemia	Equipe pedagógica e Dep. Pessoal	Através de informativos que serão enviados às famílias, cartazes e orientações diárias dentro de sala de aula.	Não será necessário investimento.

celulares e materiais didáticos.					
Reduzir a quantidade de materiais disponíveis nas salas, como livros e outros materiais didáticos, isolando-os na medida do possível, e mantendo apenas o que for estritamente necessário para as atividades didático-pedagógicas.	Na unidade escolar	Enquanto perdurar a pandemia	Equipe pedagógica	Através de readequação dos espaços de sala de aula seguindo as normas sanitárias.	Não será necessário investimento.
Manter os livros após sua utilização ou devolução por alunos em local arejado e somente retornar a sua estante e disponibilidade para nova utilização após três dias.	Na unidade escolar	Enquanto perdurar a pandemia	Equipe pedagógica	Através de readequação dos hábitos seguindo as normas sanitárias.	Não será necessário investimento.
<b>ORIENTAÇÕES SOBRE A IMPLEMENTAÇÃO DE MEDIDAS DE PROTEÇÃO CONTRA A INFECÇÃO DA COVID -19 EM TRABALHADORES</b> Realizar a aferição de temperatura dos trabalhadores na entrada do	Na unidade escolar	Enquanto perdurar a pandemia	Portaria Escolar	Será realizada a aferição de temperatura através de termômetro digital em TODOS que adentrarem o ambiente escolar.	Investimento relatado <b>PLANO DE AÇÃO PARA FINANÇAS</b>

estabelecimento.					
Capacitar os trabalhadores, disponibilizar e exigir o uso dos EPIs apropriados, diante do risco de infecção pelo COVID-19, para a realização das atividades, dentre eles máscaras e luvas.	On line e presencialmente	Antes do retorno às atividades	Equipe De Representantes Do Centro Educacional Universo No Comitê Estratégico De Retorno Às Aulas.	Através de capacitações e treinamentos que serão realizados com todos os colaboradores.	Investimento relatado <b>PLANO DE AÇÃO PARA FINANÇAS</b>
Disponibilizar e exigir que todos os trabalhadores (trabalhadores, prestadores de serviço, entre outros) utilizem máscaras durante todo o período de permanência no estabelecimento, sendo estas substituídas conforme recomendação de uso, sem prejuízo da utilização de outros Equipamentos de Proteção Individual (EPIs) necessários ao desenvolvimento das atividades.	Na unidade escolar	Enquanto perdurar a pandemia	Equipe do Operacional	Serão disponibilizados os (EPIs) aos colaboradores que receberão constante orientações sobre o uso dos mesmos.	Não será necessário investimento.

<p>Manter uma distância de, no mínimo, 1,5 m (um metro e meio) de raio entre os trabalhadores. Se não houver como atender a esta distância, colocar barreiras físicas nas instalações de trabalho e proteção com protetor facial (face shield), além do uso da máscara;</p>	<p>Na unidade escolar</p>	<p>Enquanto perdurar a pandemia</p>	<p>Equipe do Operacional</p>	<p>Através de adesivos e cartazes informativos que já foram instalados pela escola.</p>	<p>Não será necessário investimento.</p>
<p>Programar a utilização de vestiários a fim de evitar agrupamento e cruzamento entre trabalhadores (definir fluxos internos e de entrada e saída), mantendo o distanciamento de 1,5 m (um metro e meio) de raio entre os trabalhadores. Caso a atividade necessite da utilização de uniformes, é importante orientar aos trabalhadores a ordem de desparamentação, e o último EPI a ser descartado deve ser a máscara.</p>	<p>Na unidade escolar</p>	<p>Enquanto perdurar a pandemia</p>	<p>Todos os colaboradores</p>	<p>Um local arejado e específico já foi escolhido para este fim e será realizada a conscientização dos colaboradores.</p>	<p>Não será necessário investimento.</p>

Recomendar que os trabalhadores não retornem às suas casas diariamente com suas roupas de trabalho quando estes utilizarem uniforme.	On line e na unidade escolar	Enquanto perdurar a pandemia	Dep. Pessoal e de comunicação	Um local será destinado para a desparamentação e será realizada a conscientização dos colaboradores.	Não será necessário investimento.
Disponibilizar, em pontos estratégicos do estabelecimento, local para a adequada higienização das mãos e, na ausência ou distância do local, disponibilizar álcool 70% (setenta por cento) ou preparações antissépticas de efeito similar, devendo ser orientada e estimulada a constante higienização das mãos por todos os trabalhadores.	Na unidade escolar	Em todo o ano letivo	Todos os setores	A escola já adota tais padrões e continuará adotando e intensificando-os.	Investimento relatado <b>PLANO DE AÇÃO PARA FINANÇAS</b>
Adaptar bebedouros do tipo jato inclinado, de modo que somente seja possível o consumo de água com o uso de copo descartável.	Na unidade escolar	Em todo o ano letivo	Todos os colaboradores	Já foi estabelecido que cada colaborador deverá trazer a sua garrafa de água de casa, podendo encher no bebedouro tipo jato quando necessário.	Não será necessário investimento.

Programar a utilização dos refeitórios com apenas 1/3 (um terço) da sua capacidade (por vez).	Na unidade escolar	Enquanto perdurar a pandemia	Todos os colaboradores	Será Organizado um cronograma para sua utilização, de forma a evitar agrupamento e cruzamento entre os trabalhadores (fluxos interno e de entradas e saídas), além de garantir a manutenção da distância mínima de 1,5 m (um metro e meio) de raio entre os trabalhadores.	Não será necessário investimento.
Realizar diariamente procedimentos que garantam a higienização do ambiente de trabalho.	Na unidade escolar	Durante todo o ano letivo	Equipe da Limpeza	Intensificando a limpeza com desinfetantes próprios para esta finalidade.	Não será necessário investimento.
Intensificar a higienização com álcool 70% (setenta por cento), preparações antissépticas ou sanitizantes de efeito similar nos utensílios, superfícies e equipamentos, maçanetas, mesas, corrimãos, interruptores, sanitários, elevadores, vestiários e armários entre outros, respeitando a característica do material quanto à escolha do produto.	Na unidade escolar	Durante todo o ano letivo	Equipe da Limpeza	Intensificando a limpeza com desinfetantes próprios para esta finalidade.	Investimento relatado <b>PLANO DE AÇÃO PARA FINANÇAS</b>

Manter os lavatórios dos refeitórios e sanitários providos de sabonete líquido, toalha descartável, álcool 70% (setenta por cento) ou preparações antissépticas de efeito similar e lixeiras com tampa de acionamento sem o uso das mãos.	Na unidade escolar	Durante todo o ano letivo	Equipe de Limpeza	A escola já adotava tais padrões e continuará adotando, e intensificando-os.	Investimento relatado <b>PLANO DE AÇÃO PARA FINANÇAS</b>
Manter ventilados, dentro do possível, todos os postos de trabalho.	Na unidade escolar	Enquanto perdurar a pandemia	Todos os setores	Como regra já estabelecida, portas e janelas permanecem abertas para ventilação natural.	Não será necessário investimento.
Monitorar os trabalhadores com vistas à identificação precoce de sintomas compatíveis com a COVID-19 (febre aferida ou referida, calafrios, dor de garganta, dor de cabeça, tosse, coriza, distúrbios olfativos ou gustativos).	Na unidade escolar	Enquanto perdurar a pandemia	Equipe De Representantes Do Centro Educacional Universo No Comitê Estratégico De Retorno Às Aulas.	O Monitoramento constante será realizado via triagem enviada aos domingos.	Não será necessário investimento.



<p>O estabelecimento deve seguir as recomendações do Programa de Prevenção dos Riscos Ambientais (PPRA) em especial as que dizem respeito aos Equipamentos de Proteção Individual.</p>	<p>Na unidade escolar</p>	<p>Enquanto perdurar a pandemia</p>	<p>Todos os setores</p>	<p>Todas as recomendações serão adotadas à risca.</p>	<p>Não será necessário investimento.</p>
<p><b>MEDIDAS PARA IDENTIFICAÇÃO E CONDUÇÃO DE CASOS SUSPEITOS OU CONFIRMADOS PARA COVID-19</b> Orientar os trabalhadores e alunos a informar imediatamente ao responsável pelo estabelecimento de ensino ou ao profissional de referência no estabelecimento, caso apresentem sintomas de síndrome gripal e/ou convivam com pessoas sintomáticas, suspeitas ou confirmadas com COVID-19.</p>	<p>Via telefone / App Clip Escola</p>	<p>Enquanto perdurar a pandemia</p>	<p>Secretaria escolar e Equipe de comunicação</p>	<p>Orientando amplamente a todos da comunidade escolar de como proceder caso haja suspeita ou confirmação através de informativos.</p>	<p>Não será necessário investimento.</p>

Realizar observação/monitoramento diário dos trabalhadores e alunos com sintomas de síndrome gripal, em todos os turnos.	Na unidade escolar	Enquanto perdurar a pandemia	Equipe De Representantes Do Centro Educacional Universo No Comitê Estratégico De Retorno Às Aulas.	Através de observação/monitoramento diário.	Não será necessário investimento.
Selecionar e treinar trabalhadores para conduzirem as ações quando se depararem com indivíduo com síndrome gripal, de forma a se protegerem e protegerem a comunidade escolar de possível contaminação.	Na unidade escolar	Enquanto perdurar a pandemia	Equipe De Representantes Do Centro Educacional Universo No Comitê Estratégico De Retorno Às Aulas.	Através de seleção e treinamento de profissionais específicos para conduzirem tais ações.	Não será necessário investimento.
Organizar o estabelecimento escolar de forma a disponibilizar uma sala de isolamento para casos que apresentem sintomas de síndrome gripal.	Na unidade escolar	Enquanto perdurar a pandemia	Equipe De gestão de casos da Covid 19 na escola	Será disponibilizado local apropriado seguindo as normas- Sala de Isolamento (intitulada: Sala do Acolhimento).	Não será necessário investimento.
Promover o isolamento imediato de qualquer pessoa que apresente os sintomas gripais.	Na unidade escolar	Enquanto perdurar a pandemia	Equipe De gestão de casos da Covid 19 na escola		Não será necessário investimento.

Definir fluxos claros de condução e saída dos casos suspeitos da sala de isolamento e do estabelecimento escolar.	Na unidade escolar	Enquanto perdurar a pandemia	Equipe De gestão de casos da Covid 19 na escola	Já foram definidos fluxos de condução à sala de isolamento. se aluno for menor de idade, comunicar imediatamente aos pais ou responsáveis, mantendo-o em área segregada de outros alunos, sob supervisão de um responsável trabalhador da instituição, respeitando as medidas de distanciamento (evitar contato físico) e utilização de EPI, aguardando a presença dos pais ou responsáveis para os devidos encaminhamentos.	Não será necessário investimento.
Notificar imediatamente casos suspeitos para a Vigilância Epidemiológica local, para orientações e encaminhamentos.	Na unidade escolar	Enquanto perdurar a pandemia	Equipe De gestão de casos da Covid 19 na escola	Realizar a imediata notificação aos órgãos competentes via e-mail <a href="mailto:notificaeducacao@gmail.com">notificaeducacao@gmail.com</a>	Não será necessário investimento.
Reforçar a limpeza dos objetos e das superfícies utilizadas pelo caso suspeito, bem como da área de isolamento.	Na unidade escolar	Enquanto perdurar a pandemia	Equipe de Limpeza	Intensificar limpeza na sala de isolamento.	Não será necessário investimento.
Para os casos suspeitos ou confirmados de COVID-19 que tenham frequentado aulas no período de transmissão (compreendido entre 48 horas	Via app Clip Escola /Telefone.	Enquanto perdurar a pandemia	Secretaria escolar/ Equipe pedagógica e Dep. pessoal	Se aluno, suspender as aulas presenciais das turmas que teve contato neste período e aguardar orientação da Vigilância Epidemiológica; se professor ou auxiliar de sala da Educação Infantil ou Ensino	Não será necessário investimento.

antes do início dos sintomas até 10 dias após)				Fundamental, suspender as aulas da turma que teve contato neste período e aguardar orientação da Vigilância Epidemiológica se professor do Ensino Médio, afastar o professor e pessoas (trabalhadores, educadores, alunos) com quem o professor possa ter ficado a menos de 1,5m por mais de 15 minutos ou teve um contato físico direto (como abraço, aperto de mão	
Manter registro atualizado do acompanhamento de todos os trabalhadores e alunos afastados para isolamento por COVID-19;	Na unidade escolar / via app Clip Escola	Quando houver algum caso	Secretaria escolar/ Equipe pedagógica e Dep. pessoal		Não será necessário investimento.
Para as turmas dos alunos que co-habitam ou tiveram outras formas de contatos com pessoas com diagnóstico de infecção pelo COVID-19.	Via app Clip Escola	Quando houver algum caso	Secretaria escolar/ Equipe pedagógica.	Neste caso, serão suspensas as aulas presenciais por 14 (quatorze) dias, bem como os demais alunos e seus responsáveis, quando aplicável, deverão ser cientificados dos fatos.	Não será necessário investimento.
Questionar aos trabalhadores e alunos dos estabelecimentos escolares se co-habitam ou têm outras formas de contatos com pessoas suspeitas ou sabidamente	On line e Via app Clip Escola	Quando houver algum caso	Secretaria escolar/ Equipe pedagógica e Dep. Pessoal	Questionar via pesquisa, e caso a resposta seja positiva aconselhar que esta pessoa fique afastada das atividades até que tenha elucidação diagnóstica ou um parecer médico liberando o retorno às atividades laborais. Caso não ocorra a	Não será necessário investimento.

com diagnóstico de infecção pelo COVID-19.				elucidação diagnóstica, é indicado que estas pessoas permaneçam afastadas por 14 (quatorze) dias a contar do último contato com a pessoa suspeita, podendo retornar às atividades após este período, desde que estejam assintomáticas.	
Garantir a notificação da rede de saúde do município de residência, no caso de trabalhadores e alunos que residam em outros municípios.	Na unidade escolar	Quando houver algum caso	Equipe De gestão de casos da Covid 19 na escola	Através da notificação da rede de saúde.	Não será necessário investimento.
Manter registro atualizado do acompanhamento de todos os trabalhadores e alunos afastados para isolamento por COVID-19.	Na unidade escolar	Quando houver algum caso	Equipe De gestão de casos da Covid 19 na escola	Através de registro específico que será sempre atualizado.	Não será necessário investimento.
Garantir, sem prejuízos de aprendizagem ou salarial, o retorno dos alunos ou trabalhadores.	Na unidade escolar	Quando houver algum caso	Dep. Pessoal	O retorno à escola só se dará após a alta e a autorização da área da saúde, Vigilância Epidemiológica.	Não será necessário investimento.
Monitorar o retorno dos alunos após a alta e a autorização da área da saúde, evitando evasão e abandono escolar.	Na unidade escolar	Durante o ano letivo	Dep. Pessoal e equipe pedagógica	Através de monitoramento constante.	Não será necessário investimento.

<p><b>MEDIDAS ESPECÍFICAS DE PREVENÇÃO E CONTROLE RELACIONADAS AO ENSINO FUNDAMENTAL</b> No horário de chegada e saída dos alunos</p>	Na unidade escolar	Enquanto perdurar a pandemia	Portaria escolar	Um ou mais profissionais escolares estarão na entrada para receber os alunos não permitindo a entrada de pais e responsáveis.	Não será necessário investimento.
<p>Além de escalonar a entrada das turmas, diferenciar os horários de outros níveis (se ofertados pela Unidade Escolar) e se possível estabelecer diferentes entradas para receber e dispensar os alunos.</p>	Na unidade escolar	Enquanto perdurar a pandemia	Equipe Pedagógica	Através de escalonamento e alterações nos horários de entrada e saída, a fim de evitar aglomerações.	Não será necessário investimento.
<p>É recomendável que os alunos de cada turma fiquem sempre na mesma sala, para evitar troca de espaços e maior movimentação nos corredores.</p>	Na unidade escolar	Enquanto perdurar a pandemia	Equipe Pedagógica	Orientações constantes serão dadas aos alunos, além de serem estabelecidos “combinados” com as turmas nas salas de aula.	Não será necessário investimento.
<p>Estabelecer sinalização nos corredores para que haja fila única, definição prioritária de tráfego, sinalização nos corredores que ajudem os alunos a seguir as normas e lembrar de</p>	Na unidade escolar	Enquanto perdurar a pandemia	Equipe Pedagógica	A escola já se adequou implantando adesivos e cartazes informativos.	Investimento relatado <b>PLANO DE AÇÃO PARA FINANÇAS</b>

manter a distância mínima entre si durante a movimentação.					
Restringir a interação dos alunos apenas para as pessoas que estejam na mesma sala (sendo vedada a interação de estudantes de diferentes turmas e ou com professores de outras classes).	Na unidade escolar	Enquanto perdurar a pandemia	Equipe Pedagógica	Orientações constantes serão dadas aos alunos, além de serem estabelecidos “combinados” com as turmas em sala de aula.	Não será necessário investimento.
É recomendável restringir a implementação dos programas e projetos intersetoriais, que são desenvolvidos por profissionais que não fazem parte do corpo docente da unidade escolar.	Na unidade escolar	Enquanto perdurar a pandemia	Equipe Pedagógica	Serão restritos até liberação dos órgãos competentes.	Não será necessário investimento.
Estabelecer escalonamento dos intervalos para as classes, evitando aglomerações em corredores e outros espaços.	Na unidade escolar	Enquanto perdurar a pandemia	Equipe Pedagógica	Através de escalonamento e adequações nos horários de cada turma.	Não será necessário investimento.
Realizar lanches e refeições, preferencialmente, na própria sala de aula.	Na unidade escolar	Enquanto perdurar a pandemia	Alunos	As turmas preferencialmente realizarão o lanche em suas salas ou em espaços adequados e devidamente sinalizados.	Não será necessário investimento.

Proibir materiais didáticos que sejam manuseados por vários alunos ao mesmo tempo ou sequencialmente, a não ser que eles possam ser limpos e desinfetados ao serem passados de um aluno para o outro.	Na unidade escolar	Enquanto perdurar a pandemia	Equipe pedagógica	Através da readequação dos hábitos de sala de aula e constante orientação dos professores e de combinados com as turmas.	Não será necessário investimento.
Priorizar atividades com material audiovisual, para evitar manuseio de objetos pelos alunos.	Na unidade escolar	Durante o ano letivo	Equipe pedagógica	Todas as salas já possuem retroprojektor para seguir esta norma.	Não será necessário investimento.
Higienizar diariamente após cada turno brinquedos e materiais utilizados pelas crianças dos anos Iniciais do Ensino Fundamental, e higienizar imediatamente após o uso, brinquedos e materiais que forem levados à boca pelos alunos.	Na unidade escolar	Enquanto perdurar a pandemia	Equipe da limpeza	Será proibido aos alunos trazerem brinquedos de casa, e os da escola serão higienizados após o uso.	Não será necessário investimento.



Recomendar aos estabelecimentos que dispuserem de infraestrutura compatível (diversos sanitários) para definir sanitários para uso exclusivo deste público (não compartilhar com os alunos de outros níveis).	Na unidade escolar	Enquanto perdurar a pandemia	Unidade escolar	A escola já conta com banheiros específico por segmento.	Não será necessário investimento.
Orientar os alunos a manter o uso da máscara e realizarem a higienização, armazenamento e descarte conforme o estabelecido na Portaria SES no 224/2020.	Na unidade escolar	Enquanto perdurar a pandemia	Todos os setores	Orientações constantes pelos professores e equipe toda a equipe escolar além de cartazes informativos que foram instalados pela escola.	Não será necessário investimento.
<b>MEDIDAS ESPECÍFICAS DE PREVENÇÃO E CONTROLE RELACIONADAS AO PÚBLICO INFANTIL</b> Os estabelecimentos de ensino que possuam em suas dependências crianças menores de seis anos, ou com algum grau de dependência.	Na unidade escolar	Enquanto perdurar a pandemia	Toda a equipe escolar	Adotaremos medidas para que estas recebam auxílio para adequada higiene de mãos, com a regularidade necessária; dividiremos as turmas em grupos menores, e vedaremos a interação de crianças de diferentes turmas e ou com professores de outras classes. aguardamos a proporção crianças por turma será definida em Portaria da Secretaria de Estado da Saúde quando estabelecer o momento do retorno, conforme Matriz de Risco Potencial.	Não será necessário investimento.

Vedar a circulação de profissionais entre diferentes turmas na rotina diária de atividades.	Na unidade escolar	Enquanto perdurar a pandemia	Equipe pedagógica	Será implementada uma grade de horários que garanta que o professores especialistas tenham aula com apenas 1 turma por período, evitando assim a circulação entre turmas.	Não será necessário investimento.
Em relação a permanência na escola de crianças matriculadas em período integral, estas deverão permanecer preferencialmente no mesmo grupamento e educador, durante o período de permanência na escola.	Na unidade escolar	Enquanto perdurar a pandemia	Equipe gestora	A escola cumprirá todas as normas repensando a dinâmica das crianças que ficarem por ventura no período integral.	Não será necessário investimento.
Os pais/responsáveis deverão aferir a temperatura antes de levar a criança a instituição escolar, não levando para escola os que se apresentarem febris ou com sintomas gripais.	Em casa/ via app Clip escola	Enquanto perdurar a pandemia	Os pais	A escola orientará os pais a como proceder através de informativos.	Não será necessário investimento.
Medir a temperatura das crianças ao chegarem na escola.	Na unidade escolar	Enquanto perdurar a pandemia	Portaria escolar	Todos que adentrarem a escola terão sua temperatura aferida e entrada será proibida caso apresentarem temperatura acima de 37,8º C (Trinta e sete vírgula oito graus Celsius)	Investimento relatado <b>PLANO DE AÇÃO PARA FINANÇAS</b>

A alimentação deve ser oferecida dentro da própria sala, sendo sempre evitado a troca de espaços.	Na unidade escolar	Enquanto perdurar a pandemia	Equipe pedagógica	As turmas da Ed. Infantil, Fundamental e Médio permanecerão em sala para a realização do lanche.	Não será necessário investimento.
Escalonar o horário do parquinho sendo que o mesmo deverá ser higienizado completamente após utilização de cada turma.	Na unidade escolar	Enquanto perdurar a pandemia	Equipe de limpeza	Todas as medidas de higienização estão sendo tomadas a fim de garantir a segurança e saúde das crianças.	A escola Adquiriu uma bomba de higienização.  Investimento relatado <b>PLANO DE AÇÃO PARA FINANÇAS</b>
Estabelecer escalonamento na entrada e saída das crianças de modo a evitar aglomerações.	Na unidade escolar	Enquanto perdurar a pandemia	Equipe pedagógica	Será realizado escalonamento de entrada e saída e os pais/responsáveis não poderão entrar no ambiente escolar.	Não será necessário investimento.
Se possível, a pessoa que irá levar e buscar a criança na escola não devem pertencer ao grupo de risco.	Via app Clip escola/Na unidade escolar	Enquanto perdurar a pandemia	Equipe de comunicação e pedagógica	Através de orientações constantes aos responsáveis.	Não será necessário investimento.
Higienizar, a cada uso, materiais e utensílios de uso comum, como colchonetes, tatames, trocadores, cadeiras de alimentação, berços entre outros. A higienização completa deverá ser realizada entre	Na unidade escolar	Durante o ano letivo	Equipe de limpeza	A escola já adota tais padrões e continuará adotando, intensificando-os.	Investimento relatado <b>PLANO DE AÇÃO PARA FINANÇAS</b>

os turnos também.					
Separar colchões ou berços das crianças na hora do cochilo, colocando-os a pelo menos 1,5 metros (um metro e meio) de distância um do outro, sendo que os mesmos deverão ser higienizados a cada uso e no final do turno.	Na unidade escolar	Durante o ano letivo	Equipe de limpeza	A escola já adota tais padrões e continuará adotando, intensificando-os.	Não será necessário investimento.
Higienizar diariamente brinquedos e materiais utilizados pelas crianças da Educação Infantil e Séries Iniciais do Ensino Fundamental, e higienizar imediatamente após o uso, brinquedos e materiais que forem levados à boca pelos alunos.	Na unidade escolar	Durante o ano letivo	Equipe de limpeza	A escola já adota tais padrões e continuará adotando, intensificando-os.	Não será necessário investimento.
Evitar o uso de brinquedos e outros materiais de difícil higienização.	Na unidade escolar	Durante o ano letivo	Equipe de limpeza	As crianças não poderão trazer brinquedos de casa, e não serão usados aqueles de difícil higienização.	Não será necessário investimento.
Recomendar aos pais/responsáveis que as crianças não levem brinquedos de	Na unidade escolar	Durante o ano letivo	Equipe de limpeza	As crianças não poderão trazer brinquedos de casa.	Não será necessário investimento.

casa para a instituição.					
Não compartilhar objetos de uso individual, como copos, talheres, mamadeiras, bibeiros, lençóis, travesseiros, toalhas entre outros.	Na unidade escolar/ em casa	Enquanto perdurar a pandemia	Os pais	Cada aluno deverá ter o seu próprio kit de utensílio (garrafa de água, garfo, faca) e objetos pessoais que deverão ser levados para casa e higienizados pela família.	Não será necessário investimento.
Ao realizar troca de fraldas de bebês ou crianças, orientar os trabalhadores	Na unidade escolar	Enquanto perdurar a pandemia	Equipe pedagógica	Caso haja necessidade, está definido um local fixo para esta atividade, estruturado para tal; realizar a adequada higiene das mãos antes e após a troca de fraldas; usar luvas descartáveis e proceder a troca das mesmas após o atendimento de cada criança; usar avental descartável ou impermeável e higienizável (como "capa de chuvas"), descontaminando-o após cada uso; higienizar as mãos da criança após o procedimento; realizar o descarte adequado dos materiais resultantes desta atividade; as fraldas de pano reutilizáveis não devem ser limpas no local, mas sim colocadas em sacos plásticos até o momento da lavagem; realizar limpeza da superfície sempre após a troca de fralda; recomenda-se que sejam afixados material informativo com o	Não será necessário investimento.

				passo-a-passo adequado para efetuar a troca de fraldas.	
Os professores e funcionários devem supervisionar o uso dos produtos a serem utilizados na higiene de mãos, superfícies de modo a garantir a utilização correta, bem como evitar exposição e ingestão acidental.	Na unidade escolar	Enquanto perdurar a pandemia	Todos os setores da escola	A escola já adota tais padrões e continuará adotando, intensificando-os.	Não será necessário investimento.
Orientar os alunos maiores de 3 anos, a manter a máscara e realizarem a retirada apenas no momento da refeição.	Na unidade escolar	Enquanto perdurar a pandemia	Todos os setores da escola	Orientações constantes serão realizadas em sala de aula e às famílias.	Não será necessário investimento.
<b>MEDIDAS ESPECÍFICAS PARA EDUCAÇÃO ESPECIAL</b> Ações para alunos incluídos nas escolas regulares	Na unidade escolar	Enquanto perdurar a pandemia	Equipe Pedagógica	A escola definirá com as famílias formas de condução das atividades dos alunos com deficiência, de maneira a ampliar a segurança e a reintegração destes no ambiente escolar.	Não será necessário investimento.
Definir profissionais responsáveis pela entrada e saída do aluno, evitando a entrada de pais e ou responsáveis.	Na unidade escolar	Enquanto perdurar a pandemia	Equipe Pedagógica	A professora/monitora irá buscar o aluno no portão.	Não será necessário investimento.

Manter o distanciamento de 1,5m entre um aluno e outro	Na unidade escolar	Enquanto perdurar a pandemia	Equipe operacional	Demarcações serão colocadas dentro das salas de aula assim como nos demais espaços da escola.	Não será necessário investimento.
Esclarecer ao segundo professor as medidas de higienização necessárias no auxílio das atividades pedagógicas, alimentação e na troca do aluno.	Na unidade escolar/online	Enquanto perdurar a pandemia	Dep. Pessoal	Todos os profissionais serão treinados e capacitados para garantir que medidas de higienização sejam cumpridas.	Não será necessário investimento.
<b>ENTRADA/PERMANÊNCIA NA ESCOLA</b> A Entrada será feita pelos dois portões.	Na unidade escolar	Enquanto perdurar a pandemia	Portaria escolar	A escola que possui dois portões irá utilizar os dois evitando aglomerações e facilitando o fluxo. Será obrigatório o uso de máscaras por todos da comunidade escolar (colaboradores, alunos, famílias e visitantes), de maneira que cubra a boca e nariz, e fique ajustada à face.	Não será necessário investimento.
Não será permitida a entrada dos responsáveis.	Na unidade escolar	Enquanto perdurar a pandemia	Portaria escolar	A escola não permitirá a entrada de responsáveis (exceto para reuniões ou atendimento na secretaria, desde que fora do horário de entrada e saída dos alunos).	Não será necessário investimento.
Distanciamento Social	Na unidade escolar	Enquanto perdurar a pandemia	Portaria escolar	Todos que adentrarem, terão que respeitar o distanciamento social que é de 1,5 m (um metro e meio) entre as pessoas durante todo período de permanência.	Não será necessário investimento.

Horários de entrada e saída de alunos e colaboradores	Na unidade escolar	Enquanto perdurar a pandemia	Portaria escolar	Os horários para a entrada das turmas serão escalonados e informados aos pais e responsáveis via Clip Escola.	Não será necessário investimento.
As filas para entrada	Na unidade escolar	Enquanto perdurar a pandemia	Portaria escolar	Serão feitas do lado de fora da escola, respeitando o distanciamento de 1,5 m e a sinalização. Existirá uma fila exclusiva para colaboradores, esta seguirá o mesmo percurso e cuidados que a dos alunos; Serão feitas demarcações de distância na rampa, e em diversos outros ambientes.	Não será necessário investimento.
Na entrada	Na unidade escolar	Enquanto perdurar a pandemia	Portaria escolar e outros funcionários	Ainda na parte externa, o porteiro fará a aferição da temperatura utilizando termômetro digital infravermelho no pulso. As pessoas/alunos cuja temperatura aferida for igual ou superior a 37,8°C (trinta e sete virgula oito graus celsius), não poderão ter acesso a escola; Após a aferição da temperatura, obrigatório que ocorra a higienização dos calçados (tapete sanitizante), após higienização dos calçados os alunos seguem até o totem com álcool gel; Feita a higienização das mãos, um colaborador orientará o aluno a seguir diretamente para a sala de aula.	Não será necessário investimento.



Na saída	Na unidade escolar	Enquanto perdurar a pandemia	Portaria escolar e outros funcionários	<p>A saída dos alunos será realizada pelos dois portões. Os alunos que vão embora sozinhos deverão sair de sala e seguirem imediatamente para a saída.</p> <p>Os alunos que não estão autorizados a saírem sozinhos ficarão nos espaços demarcados, respeitando o distanciamento e aguardando a chegada dos pais; Os colaboradores responsáveis pelo monitoramento dos alunos serão divididos por áreas, que serão demarcadas e utilizadas pela mesma turma diariamente; Os pais devem se organizar em fila no lado de fora, respeitando o distanciamento e utilizando máscara, e ao serem atendidos pelo porteiro devem comunicar o nome e turma do aluno que vieram buscar. Caberá ao porteiro contactar o colaborador que está monitorando a área de espera pelo walk Talk e comunicar a chegada do respectivo responsável para que, então, o aluno possa sair em segurança.</p>	Não será necessário investimento.
<b>ESPAÇO PARA PLANEJAMENTO (1º PISO)</b>	Na unidade escolar	Enquanto perdurar a pandemia	Professores	<p>O espaço para planejamento localizado no 1º piso pode ser utilizado pelos professores desde que respeitado o distanciamento social; Higienizar sempre as</p>	Não será necessário investimento.

				<p>mãos com álcool gel e estar usando máscara; Será autorizado o uso do espaço por no máximo de 4 pessoas por vez, respeitando as demarcações;nApós o uso, cadeira e espaço da mesa utilizado deverá ser devidamente higienizado com álcool 70%; Materiais de uso pessoal e pedagógico não serão armazenados neste espaço;Proibido fazer lanche neste espaço.</p>	
<b>BIBLIOTECA</b>	Na unidade escolar	Enquanto perdurar a pandemia	Todos os setores	<p>O espaço da Biblioteca não será usado para atendimento aos alunos e nem para empréstimos de livros; Atividades como a Hora do Conto será realizada na sala de aula; O empréstimo de livros está suspenso até segunda ordem; Professores utilizarão o espaço para planejamento, respeitando o distanciamento social; Após o uso, cadeira e espaço da mesa utilizado deverá ser devidamente higienizado com álcool 70%; Materiais de uso pessoal e pedagógico não serão armazenados neste espaço;Proibido fazer lanche neste espaço.</p>	Não será necessário investimento.

<p><b>SALA REUNIÕES (TÉRREO)</b></p>	<p>DE Na unidade escolar</p>	<p>Enquanto perdurar a pandemia</p>	<p>Todos os setores</p>	<p>Antes de entrar, higienizar as mãos com álcool gel e estar de máscara; Não será autorizada a utilização desse espaço pelos professores, pois o mesmo será destinado a eventuais atendimentos ou reuniões da direção/coordenação. Manter porta e janela abertas; Proibido o uso de ar-condicionado; Após o uso será obrigatório a higienização do assento e local utilizado; Proibido fazer lanche neste espaço; Será autorizado o uso do espaço por no máximo de 3 pessoas por vez, respeitando as demarcações; Materiais de uso pessoal não poderão ficar armazenados neste espaço.</p>	<p>Não será necessário investimento.</p>
<p><b>BANHEIROS</b></p>	<p>Na unidade escolar</p>	<p>Enquanto perdurar a pandemia</p>	<p>Equipe do Operacional e Limpeza</p>	<p>Haverão demarcações de distanciamento em frente aos banheiros. Durante a aula, caso um aluno necessite ir ao banheiro, o professor só liberará a saída se nenhum outro aluno estiver fora da sala de aula. Durante o intervalo/recreio, dois colaboradores serão responsáveis pela orientação dos alunos e higienização do local. Caso haja fila para a utilização dos banheiros, o aluno permanecerá nas demarcações respeitando o</p>	<p>Não será necessário investimento.</p>

				distanciamento. Nos banheiros continuarão sendo disponibilizados aos alunos sabonete líquido, toalhas de papel e também álcool gel 70% (setenta por cento).	
<b>ÁREAS EXTERNAS/CORREDORES/ELEVADORES</b>	Na unidade escolar	Enquanto perdurar a pandemia	Todos os setores	Em 2021 o parque será liberado o uso apenas por uma turma por vez, após o uso será higienizado. Toda a área externa será demarcada para a manutenção do distanciamento. Nos corredores será implementado o sentido único com o intuito de respeitar os fluxos de entrada, saída e circulação dos educandos, equipe de trabalhadores, pais e visitantes sempre respeitando o distanciamento mínimo obrigatório entre as pessoas. Cartazes serão afixados em locais visíveis com o número máximo de ocupação de pessoas simultaneamente em cada espaço; Obrigatório que todos respeitem o número e o distanciamento mínimo entre as pessoas para garantir o distanciamento adequado; O elevador só poderá ser utilizado por pessoas com dificuldades de acesso e locomoção.	Não será necessário investimento.

<p><b>SECRETARIA ESCOLAR</b></p>	<p>Na unidade escolar</p>	<p>Enquanto perdurar a pandemia</p>	<p>Secretarias</p>	<p>Trabalharão na secretaria duas (02) secretárias. Cada uma só poderá atender um (01) cliente por vez. Só poderão permanecer no interior da secretaria os clientes em atendimento (no máximo 02). O atendimento será realizado por ordem de chegada; Para famílias de alunos ativos a comunicação com a secretaria também poderá ser realizada via Clip Escola e telefone; Novas famílias e visitantes serão recepcionados pela portaria e encaminhados à secretaria ou a direção. Caso a secretaria esteja já realizando dois (02) atendimentos e a direção não esteja disponível, serão orientados a esperar nos espaços demarcados; Criar no site/gennera, um arquivo para que as famílias preencham as pré matrículas e rematrículas eliminando papel e fazendo com que seja feito on-line.A secretaria estará demarcada para a manutenção do distanciamento; Não será permitida a prova de uniformes nas dependências da escola; Solicitações de documentos (comprovante de matrícula e etc.) serão realizadas apenas via</p>	<p>Não será necessário investimento.</p>
----------------------------------	---------------------------	-------------------------------------	--------------------	---	--

				Clip Escola ou podem ser gerados online a partir do Portal do Aluno.	
<b>TURNO INTEGRAL E CANTINA</b>	Na unidade escolar	Enquanto perdurar a pandemia	Todos os setores	Na retomada das aulas presenciais a Escola Universo disponibilizará a modalidade de ensino no período integral respeitando a quantidade de alunos respeitando o distanciamento. Disponibilizaremos o serviço de cantina que não aceitará mais compras em dinheiro, somente com créditos comprados na secretaria escolar.	Não será necessário investimento.
<b>DIRETRIZES PARA OS PROFESSORES/ COLABORADORES</b>	Na unidade escolar	Enquanto perdurar a pandemia	Todos os colaboradores.	Adotar cuidados no caminho entre suas casas e a escola. O ponto eletrônico não será utilizado. Professores do Ensino Fundamental: farão uso da Shield e máscaras descartáveis disponibilizadas pela escola e trocadas a cada aula. Professores da educação infantil devem trocar as máscaras a cada 2 (duas) horas ou cada vez que estiverem úmidas, bem como higienizar as mãos frequentemente e após o contato com cada criança, principalmente antes e após as trocas de fraldas. Da mesma forma ao preparar e servir alimentos, alimentar as crianças e ao as ajudar a utilizarem	Não será necessário investimento.

				<p>o banheiro; As máscaras devem ser colocadas após a higienização das mãos, de maneira que cubra a boca e nariz, e fique ajustada a face. Deve se evitar o contato na face como um todo, caso precise ser ajustada fazer pelas laterais e após a higienização das mãos. Após retirar a máscara colocar em saco plástico e evitar deixar sob mesas e bancadas a fim de evitar a contaminação do ambiente. No caso dos alunos, a máscara doméstica deve ser utilizada pelo período máximo de 2 (duas) horas caso fique úmida deve ser trocada imediatamente. O jaleco e uniforme deverão ser higienizados todos os dias; Os trabalhadores devem manter as unhas curtas ou aparadas, os cabelos presos e evitarem ao máximo adornos (brincos, anéis e pulseiras). Recomendamos que os colaboradores não retornem às suas casas com o uniforme. Evitar tocar os olhos, nariz e boca e higienizar as mãos em situações como: após utilizar transporte coletivo, assim que entrar na instituição, ao tocar em superfícies de uso comum ex: maçanetas, interruptores, corrimãos, etc..., ao utilizar o banheiro</p>	
--	--	--	--	---	--

				<p>(antes e após), ao se alimentar (antes e após), ao usar espaços coletivos (antes e após), nas atividades em geral (antes e após), ao tossir, espirrar ou assoar o nariz, após trocar os sapato, após trocar as roupas, ao manipular alimentos (antes e após,) ao alimentar os educandos (antes e após), ao cuidar de ferimentos (antes e após), Álcool gel 70% (setenta por cento) será disponibilizado para que cada professor leve consigo para higiene constante das mãos durante as aulas; Higienizar sempre os materiais de uso individual como por exemplo, aparelhos celulares com álcool 70% (setenta por cento); Utilizar a “etiqueta da tosse” bem como usar lenço descartável para higiene nasal e descartar em lixeira com tampa imediatamente. Ao início de cada aula, o professor deverá apresentar as orientações protocolares (combinados: Regras entre alunos dentro de sala e espelho de classe, por exemplo).</p>	
--	--	--	--	---	--



<p><b>ALUNOS</b></p>	<p>Na unidade escolar</p>	<p>Enquanto perdurar a pandemia</p>	<p>Alunos</p>	<p>Cada aluno trará seu próprio álcool gel, garrafa de água e máscaras extras para troca (no mínimo 02 por dia de aula); As máscaras devem ser colocadas após a higienização das mãos, de maneira que cubra a boca e nariz, e fique ajustada a face. Deve se evitar o contato na face como um todo, caso precise ser ajustada fazer pelas laterais e após a higienização das mãos. Após retirar a máscara colocar em saco plástico e evitar deixar sob mesas e bancadas a fim de evitar a contaminação do ambiente. A máscara doméstica deve ser utilizada pelo período máximo de 2 (duas) horas caso fique úmida deve ser trocada imediatamente. O material dos alunos da Educação infantil e Ensino Fundamental 1 (de 1º ano 5º ano) ficarão em sala de aula. O Material dos alunos do Ensino Fundamental 2 (de 6º ao 9º) deverá ser trazido diariamente para a escola de acordo com o horário de aula, e ao fim do dia letivo será levado para casa e deverá ser higienizado pela família; Os alunos que estiverem em casa acompanhando as aulas ao vivo deverão respeitar os horários e seguir as normas das aulas remotas como manter a câmera ligada</p>	<p>Não será necessário investimento.</p>
----------------------	---------------------------	-------------------------------------	---------------	--	--

				<p>e microfones desligados; Todos devem respeitar os combinados e espelho de classe; Os alunos não devem compartilhar materiais escolares (cadernos, lápis, canetas, etc.) caso haja necessidade higienizar antes e após o uso; Também não devem compartilhar objetos pessoais (máscaras, roupas, maquiagem, brinquedos, etc.); As crianças não poderão trazer brinquedos de casa para escola. Evitar comportamentos sociais que envolvam o toque direto entre pessoas (abraços, beijos, apertos de mão, toque); O acesso aos banheiros somente será permitido mediante autorização do professor</p>
--	--	--	--	--

Porquê (domínios): **QUESTÕES PEDAGÓGICAS** Diretrizes: Link de

Acesso:

<https://drive.google.com/file/d/1n97iksLAGrEv2uJnPzCtVI02UNLZH2s/view?usp=sharing>

### 8.1.2 PLANO DE AÇÃO PARA QUESTÕES PEDAGÓGICAS

Nossa escola produziu um protocolo interno para colaboradores terem ciência de como se dará a volta às aulas.

Segue link:

[https://docs.google.com/document/d/1qvKUx\\_tDF-OjZZXJqfGvIECPldj8\\_Ko5F670shWDcHk/edit?usp=sharing](https://docs.google.com/document/d/1qvKUx_tDF-OjZZXJqfGvIECPldj8_Ko5F670shWDcHk/edit?usp=sharing)

<b>O QUÊ</b>	<b>ONDE</b>	<b>QUANDO</b>	<b>QUEM</b>	<b>COMO</b>	<b>QUANTO</b>
--------------	-------------	---------------	-------------	-------------	---------------

Adequar metodologias pedagógicas e implementar estratégias que garantam o acesso à aprendizagem dos estudantes;	Unidade de Ensino//Plataforma Plurall	Desde o início da quarentena (trabalho permanente)	Equipe Pedagógica e Equipe Docente	Uso da Plataforma Plurall para envio de atividades assíncronas e realização de atividades síncronas	Não será necessário investimento.
Fazer o mapeamento dos estudantes que não tiveram acesso às atividades presenciais, durante o período de pandemia e daqueles que tiveram acesso, mas não realizaram as atividades propostas;	Unidade de Ensino/Clip Escola/ Plataforma Plurall	Desde o início da quarentena (trabalho permanente)	Equipe Pedagógica e Equipe Docente	Contato com os responsáveis através do aplicativo Clip Escola, whatsapp (conversas e videochamadas), reuniões virtuais (Skype) e ligações telefônicas.	Não será necessário investimento.
Definir os grupos com prioridade para serem atendidos presencialmente, observando que os critérios devem ser validados, preferencialmente, em diálogo com as comunidades escolares;	Unidade de Ensino	Uma semana antes do retorno às aulas presenciais	Equipe Pedagógica, Equipe Docente e Equipe Diretiva	Através do Conselho de Classe On Line	Não será necessário investimento.

<p>Realizar, para estudantes da Educação Especial, uma avaliação com a equipe pedagógica, professores e monitoras, colhendo a posição da família com relação ao retorno presencial, com foco na funcionalidade e autonomia, sendo garantida a continuidade das atividades remotas para os que estejam impossibilitados de retornarem às atividades presenciais;</p>	<p>Unidade de Ensino/ Home Office/Plataforma Plurall</p>	<p>Uma semana antes do retorno às aulas presenciais</p>	<p>Equipe Pedagógica e Equipe Docente</p>	<p>Agendar uma reunião com a família (virtualmente); caso decidam que o aluno continuará os estudos remotamente, a escola continuará a enviar as atividades e realizar as mediações necessárias, e com o apoio da monitora, como vem fazendo desde o início da quarentena.</p>	<p>Não será necessário investimento.</p>
<p>Assegurar as atividades escolares não presenciais aos estudantes com especificidades que não poderão retornar aos estudos presencialmente;</p>	<p>Plataforma Plurall</p>	<p>Até o final do ano letivo de 2020</p>	<p>Equipe Pedagógica, Docente, Diretiva, Financeiro, Secretária, Comunicação e Operacional</p>	<p>Ensino Híbrido; aquisição de câmeras e microfones. As aulas serão transmitidas pelo Google Meet/Plataforma Plurall</p>	<p>Não será necessário investimento.</p>

Orientar, quando necessário, os estudantes que retornarem às atividades presenciais para que, obrigatoriamente, cumpram de forma concomitante as atividades do regime de ensino não presencial;	Plataforma Plurall/Clip Escola	Até o final do ano letivo de 2020	Equipe Docente	Reforçar nas aulas ao vivo e também por meio do Clip Escola, a importância e obrigatoriedade dos alunos acessarem as atividades postadas na Plataforma Plurall.	Não será necessário investimento.
Formação Continuada	Unidade de Ensino; Reuniões virtuais	Ano Letivo 2020/2021	Equipe Pedagógica	Promover encontros mensais, presenciais ou remotos, para formação com foco na BNCC, avaliação diagnóstica e processual, metodologias ativas e uso das tecnologias na sala de aula.	Não será necessário investimento.
Garantir a validação das atividades não presenciais para cômputo do cumprimento da carga horária mínima legal vigente estipulada para cada etapa e modalidade de ensino;	Unidade de Ensino/ Documento Google Drive/Plataforma Plurall/Clip Escola	Ano Letivo 2020	Direção Pedagógica	Documentar todas as atividades assíncronas e síncronas realizadas desde o início da quarentena; seguir as normas estabelecidas pelos órgãos competentes para o cômputo das atividades remotas, bem como a sua validação. Todas as atividades estão registradas na Plataforma Plurall(gravação das aulas ao vivo, vídeoaulas, avaliações e outras atividades escolares).	Não será necessário investimento.

Calendário Escolar 2020/2021	Unidade de Ensino/Clip Escola	Novembro	Equipe Pedagógica, Docente, Diretiva, Financeiro, Secretária, Comunicação e Operacional	Organizar o Calendário do Ano Letivo 2021 de maneira que as atividades diagnósticas sejam previstas para o início do ano letivo; caso necessário, organizar o calendário para repor no ano letivo 2021 a carga horária faltante em 2020 para o cumprimento das 800 horas.	Não será necessário investimento.
Estabelecer planejamento organizacional e pedagógico adaptativo. visto que a volta às aulas deve ser gradual, por etapas ou níveis, e escalonadas, conforme determinações sanitárias.	Unidade de Ensino/Clip Escola	Quando a escola receber autorização dos órgãos competentes	Equipe Pedagógica, Docente, Diretiva, Financeiro, Secretária, Comunicação e Operacional	Reunir todos os setores da Unidade Escolar para leitura/observância dos critérios estabelecidos pela Vigilância Sanitária e Conselho Municipal de Educação quanto ao retorno escalonado; informar as famílias sobre o retorno.	
Em sala de aula	No ambiente escolar	Na retomada das atividades	Alunos e Equipe Pedagógica	Dependendo da quantidade de alunos que irão assistir às aulas presencialmente, a escola adotará rodízio semanal de alunos. As salas permanecerão com janelas e portas abertas, e será estabelecida uma organização das carteiras de modo que cada aluno ocupe na sala individualmente sua carteira com um distanciamento mínimo de 1,5 m (um metro e meio) entre outro colega; O uso do ar condicionado não é recomendado em ambientes de uso coletivo, portanto permanecerá desligado nas salas de aula e nos	Não será necessário investimento.

demais espaços escolares;  
Nas salas de aula, o piso será demarcado para facilitar o cumprimento do distanciamento social mínimo obrigatório de segurança;

Ensino Híbrido: os alunos que ficarem em casa continuarão acompanhando remotamente as aulas, que serão transmitidas ao vivo através da plataforma Plurall.

As primeiras semanas do retorno serão de acolhimento:

apresentação das novas dinâmicas diárias e orientações a respeito dos cuidados que devem ser seguidos. Posteriormente as semanas de acolhimento serão realizadas as avaliações diagnósticas a fim de verificar o aprendizado dos alunos até então, e assim poderemos desenvolver estratégias para darmos continuidade as atividades pedagógicas. Serão realizadas diariamente orientações sobre a troca de máscaras, higienização das mãos, evitar abraços, evitar troca ou empréstimo de materiais, etc. As aulas ministradas presencialmente serão transmitidas online e ao vivo, para tanto cada sala contará com uma câmera para a transmissão e um computador para que os professores possam interagir com os alunos que estarão acompanhando a aula remotamente. Os

				professores serão responsáveis por testar o acesso à plataforma (Chegar, fazer o login e deslogar ao fim de sua aula) e teste do áudio. Os professores não utilizarão seus computadores pessoais, somente os disponibilizados pela escola em virtude das configurações.	
Aulas de Educação física/ capoeira	No ambiente escolar	Na retomada das atividades	Alunos e Equipe pedagógica	Em 2021, as aulas poderão incluir a realização de atividades práticas individuais, sem contato físico, mantendo a distância de 1,5m entre os estudantes, professores ou outras pessoas; em espaços ao ar livre ou ginásios, sem troca de objetos entre os participantes.	Não será necessário investimento.

Porquê (domínios): **ALIMENTAÇÃO ESCOLAR** Diretrizes: Link de Acesso:

[https://drive.google.com/file/d/1KETWKjDA630i\\_rrQ5GNENoilK4kSd1Gt/view?usp=sharing](https://drive.google.com/file/d/1KETWKjDA630i_rrQ5GNENoilK4kSd1Gt/view?usp=sharing)

### 8.1.2 PLANO DE AÇÃO PARA ALIMENTAÇÃO

O QUÊ	ONDE	QUANDO	QUEM	COMO	QUANTO
Recomendar que cada estabelecimento de ensino atualize o Manual de Boas Práticas de Manipulação e os Procedimentos Operacionais Padronizados	Na unidade escolar	Durante todo o ano letivo	O responsável pela alimentação	Atualizar e Adequá-los para o combate à disseminação da COVID-19;	Não será necessário investimento.
Orientar que cada estabelecimento de ensino manipule e	Na unidade escolar	Durante todo o ano letivo	O responsável pela alimentação	Manipular e preparar os alimentos de forma a combater a disseminação da COVID-19;	Não será necessário investimento.



prepare os alimentos de acordo com o Manual de Boas Práticas e os Procedimentos Operacionais Padronizados					
Utilizar utensílios higienizados conforme definido no Manual de Boas Práticas de Manipulação dos Alimentos de cada estabelecimento	Na unidade escolar	Durante todo o ano letivo	O responsável pela alimentação	Intensificando a Higienização mesmos	Não será necessário investimento.
Orientar os trabalhadores a evitar tocar o rosto, em especial os olhos e a máscara, durante a produção e distribuição dos alimentos, seguindo os procedimentos estabelecidos no Manual de Boas Práticas de Manipulação de Alimentos de cada estabelecimento.	Na unidade escolar	Durante todo o ano letivo	O Responsável pela alimentação	Orientando, e capacitando os trabalhadores responsáveis.	Não será necessário investimento.
Orientar o trabalhador que os uniformes devem ser trocados, no mínimo, diariamente e usados exclusivamente nas dependências de	Na unidade escolar	Durante a pandemia	O responsável pela alimentação	Orientando, e capacitando os trabalhadores responsáveis.	Não será necessário investimento.

armazenamento, preparo e distribuição dos alimentos.					
Substituir os sistemas de autosserviço de bufê, utilizando porções individualizadas ou disponibilizando funcionário(s) específico(s) para servir todos os pratos e entregar os utensílios;	Na unidade escolar	Durante a pandemia	O responsável pela alimentação		Não será necessário investimento.
Realizar higienização adequada das mesas, cadeiras, bancos e similares, a cada uso. Não utilizar toalhas de tecido ou outro material.	Na unidade escolar	Durante a pandemia	Equipe de limpeza e o responsável pela alimentação	Intensificando a Limpeza dos locais.	Não será necessário investimento.
Estabelecer horários alternados de distribuição de alimentos e utilização de refeitórios e praças de alimentação, com o objetivo de evitar aglomerações.	Na unidade escolar	Durante a pandemia	Equipe pedagógica	Através de escalonamento e horários alternados para lanche/almoço	Não será necessário investimento.
Organizar a disposição das mesas e cadeiras no refeitório de modo a assegurar que a sua utilização proporcione o distanciamento mínimo de 1,5	Na unidade escolar	Durante a pandemia	Equipe da limpeza/ Operacional	A escola já adesivou todos os espaços de da escola para garantir o distanciamento e o cumprimento das normas estabelecidas, além de afixar cartazes informativos.	Não será necessário investimento.

metros (um metro e meio) entre as pessoas.					
Obedecer o distanciamento mínimo de 1,5 metros (um metro e meio) entre pessoas no refeitório em todas as atividades, da entrada à saída.	Na unidade escolar	Durante a pandemia	Equipe do Operacional	A escola já adesivou todos os espaços de da escola para garantir o distanciamento e o cumprimento das normas estabelecidas, além de afixar cartazes informativos.	Não será necessário investimento.
Programar a utilização dos refeitórios com apenas 1/3 (um terço) da sua capacidade (por vez). Organizar cronograma para sua utilização, de forma a evitar agrupamento e cruzamento entre os trabalhadores (fluxos interno e de entradas e saídas), além de garantir a manutenção da distância mínima de 1,5 m (um metro e meio) de raio entre os trabalhadores;	Na unidade escolar	Durante a pandemia	Equipe pedagógica	Através de escalonamento e horários alternados.	Não será necessário investimento.
Recomendar que preferencialmente não sejam trazidos alimentos externos.	Na unidade escolar	Durante a pandemia	Equipe pedagógica	Orientando toda a comunidade escolar, mas caso haja a necessidade, este deverá estar higienizado e embalado conforme recomendações sanitárias	Não será necessário investimento.
Orientar alunos e trabalhadores a não partilhar alimentos e não	Na unidade escolar	Durante a pandemia	Toda a equipe escolar	Através de vídeos explicativos, orientações diretas e cartazes afixados pela escola.	Não será necessário investimento.

utilizar os mesmos utensílios, como copos, talheres, pratos entre outros.				Cada aluno e colaborador trará seu próprio kit de utensílios, garrafa e copo individual..	
Utilizar a máscara durante toda a permanência no ambiente.	Na unidade escolar	Durante a pandemia	O responsável pela alimentação	O uso da máscara será obrigatório em todo o ambiente escolar, podendo ser retirado somente no momento do consumo do alimento	Não será necessário investimento.
Orientar a troca, higienização, armazenamento e descarte das máscaras conforme o estabelecido na Portaria SES no 224/2020.	Na unidade escolar	Durante a pandemia	Equipe pedagógica/c omunicação	Todos da comunidade escolar serão orientados através de informativos e vídeos explicativos.	Não será necessário investimento.
Realizar formação/treinamento com os profissionais envolvidos em todos os processos da alimentação na escola	Na unidade escolar	Durante a pandemia	O responsável pela alimentação	Realizar treinamento com os colaboradores quanto ao recebimento, armazenamento, pré-preparo, preparo, distribuição, acompanhamento e fiscalização), seguindo os procedimentos estabelecidos nas diretrizes sanitárias, planos de contingências e protocolos escolares	Investimento relatado <b>PLANO DE AÇÃO PARA FINANÇAS</b>
Orientar que entregadores e outros trabalhadores externos não entrem no local de manipulação dos alimentos;	Na unidade escolar	Durante a pandemia	Portaria escolar	Não será permitida a entrada de entregadores e outros trabalhadores externos	Não será necessário investimento.
Organizar um plano de comunicação para orientar a comunidade escolar sobre os	Na unidade escolar	Durante a pandemia	Equipe de comunicação	Já está sendo elaborado e será enviado à todos.	Não será necessário investimento.

procedimentos alimentares, conforme as diretrizes sanitárias, planos de contingência e protocolos escolares.					
Seguir os procedimentos de higienização do kit de alimentação escolar (onde houver) de acordo com as normas sanitárias.	Na unidade escolar		O responsável pela alimentação	Serão seguidos todos os procedimentos.	Não será necessário investimento.
Os Estabelecimentos educacionais que dispuserem de Cantinas, Lanchonetes, Restaurantes ou espaços equivalentes a praças de alimentação, de forma terceirizada.	Na unidade escolar	Durante a pandemia	Equipe do Operacional	Nossa cantina atenderá todos os requisitos definidos na Portaria SES no 256 de 21/04/2020, ou outros regulamentos que venham substituí-la.	
Recomendar que cada estabelecimento atualize o Manual de Boas Práticas de Manipulação e os Procedimentos Operacionais Padronizados do Lactário de forma a adequá-los para o combate à disseminação da COVID-19;	Na unidade escolar	Durante a pandemia		Não temos lactário em nossa unidade.	Não será necessário investimento.
Orientar que cada estabelecimento manipule e prepare os alimentos/mamadeiras de acordo com o Manual de	Na unidade escolar	Durante a pandemia		Não trabalhamos com este tipo de manipulação.	Não será necessário investimento.

Boas Práticas e os Procedimentos Operacionais Padronizados de forma a combater a disseminação da COVID-19;					
Para as turmas de ensino fundamental, realizar lanches e refeições, preferencialmente na própria sala de aula.	Na unidade escolar	Durante a pandemia	Equipe Pedagógica	As turmas permanecerão em sala para realizar o lanche.	Não será necessário investimento.
Para as turmas da Educação Infantil a alimentação deve ser oferecida dentro da própria sala, sendo sempre evitado a troca de espaços.	Na unidade escolar	Durante a pandemia	Equipe Pedagógica	As turmas permanecerão em sala para realizar o lanche.	Não será necessário investimento.
Na hora do lanche	Na unidade escolar	Durante a pandemia	Equipe Pedagógica/ Operacional e de limpeza	Os horários de intervalo serão escalonados a fim de evitar aglomeração de pessoas; Cada aluno deverá trazer de casa seus lanches devidamente acondicionados, pois a cantina da escola não abrirá no ano de 2020. Os alunos da Educação Infantil e do Fundamental 1 (de 1º ao 5º ano) farão o Lanche em sala; Os alunos do Fundamental 2 (de 6º ao 9º ano) serão divididos em grupos e farão o lanche em espaços distintos: Refeitório e espaço coberto, sempre respeitando o distanciamento e as demarcações; Os alunos em lanche serão supervisionados por um	Não será necessário investimento.

				colaborador da escola; Só será permitida a realização do lanche nos espaços determinados, não podendo esse ser feito em corredores, ou outras áreas. Nos bebedouros, o jato de água para boca será lacrado ou desativado a fim de impedir o contato da boca do usuário com o equipamento. O jato de água para copo será mantido e os alunos e funcionários devem trazer sua garrafa de casa. Após manipulação de retirada de água, é obrigatório higienizar as mãos com álcool gel. Caso o aluno necessite ir ao banheiro, precisará pedir autorização ao adulto responsável pelo espaço.	
--	--	--	--	---	--

Porquê (domínios): **TRANSPORTE ESCOLAR**

Diretrizes: Link de Acesso: [https://drive.google.com/file/d/1-f\\_KWOhot0A263pxiacSmpvm\\_BgexkGC/view?usp=sharing](https://drive.google.com/file/d/1-f_KWOhot0A263pxiacSmpvm_BgexkGC/view?usp=sharing)

### 8.1.3 PLANO DE AÇÃO PARA TRANSPORTE ESCOLAR

O QUÊ	ONDE	QUANDO	QUEM	COMO	QUANTO
<b>MEDIDAS AOS SERVIDORES/ PRESTADORES DE SERVIÇO:</b> Levar ao conhecimento dos profissionais do transporte escolar, quer sejam servidores ou	Fora da unidade escolar	Enquanto perdurar a pandemia	Direção escolar	A Escola entregará este protocolo para todos os prestadores de serviço para que todos tenham ciência e sigam à risca as normas.	

prestadores de serviços (e aplicar no que couber), as medidas recomendadas para os demais profissionais voltadas à atividade escolar.					
Orientar que, nos pontos de embarque, ocorrendo existência de formação de filas, os usuários mantenham a distância mínima de 1,5 metros (um metro e meio) das demais pessoas.	Fora da Unidade escolar	Enquanto perdurar a pandemia	Direção escolar	A escola escola optará por delimitar uma entrada e uma saída evitando aglomerações e cumprindo o distanciamento adesivando o chão..	
Organizar e orientar escalonamento de horários de chegadas e saídas dos estudantes nas instituições de ensino, reduzindo a concentração deles no local.	Na unidade escolar	Enquanto perdurar a pandemia	Equipe pedagógica	A escola avisará aos prestadores de serviço as alterações que precisará realizar para organizar o escalonamento de horários de chegadas e saídas	Não será necessário investimento.
Orientar os trabalhadores do transporte escolar a informarem imediatamente ao estabelecimento, caso	Fora da unidade escolar	Enquanto perdurar a pandemia	Direção escolar	A Escola entregará este protocolo para todos os prestadores de serviço para que todos tenham ciência e exigirá que estes sigam à risca as normas.	Não será necessário investimento.



apresentem sintomas de síndrome gripal e/ou convivam com pessoas sintomáticas, suspeitas ou confirmadas da COVID-19.					
Orientar para que motoristas, monitores e demais prestadores de serviço do transporte reforcem seus cuidados pessoais, lavando sempre as mãos com água e sabão e que, sistematicamente, utilizem o álcool 70% para higienização das mãos. Reforçar, para os monitores, a importância da higienização sistemática das mãos.	Fora da unidade escolar	Enquanto perdurar a pandemia	Direção escolar	A Escola entregará este protocolo para todos os prestadores de serviço para que todos tenham ciência e exigirá que estes sigam à risca as normas.	Não será necessário investimento.
Disponibilizar e exigir o uso de máscaras e também face shield (protetor facial), utilizados simultaneamente, tanto	Fora da unidade escolar	Enquanto perdurar a pandemia	Direção escolar	A Escola entregará este protocolo para todos os prestadores de serviço para que todos tenham ciência e exigirá que estes sigam à risca as normas.	Não será necessário investimento.

<p>para o condutor do veículo quanto para o monitor, durante todo o deslocamento (desde as entradas no veículo até o desembarque do último aluno). Orientar estes profissionais que se optarem por usar máscara de tecido, que seja em conformidade com o previsto na Portaria SES no 224, de 03 de abril de 2020, ou outros regramentos que venham substituí-la.</p>					
<p>Capacitar os trabalhadores do transporte escolar quanto à forma adequada de uso dos dispositivos de segurança sanitária (máscara, face shield), tanto para a colocação quanto para a retirada, troca,</p>	<p>Fora da unidade escolar</p>	<p>Enquanto perdurar a pandemia</p>	<p>Direção escolar</p>	<p>A Escola entregará este protocolo para todos os prestadores de serviço para que todos tenham ciência e exigirá que estes sigam à risca as normas.</p>	<p>Não será necessário investimento.</p>

substituição, higienização e descarte.					
Recomendar a troca de roupa pelos trabalhadores do transporte escolar ao final do expediente para retorno às suas residências.	Fora da unidade escolar	Enquanto perdurar a pandemia	Direção escolar	A Escola entregará este protocolo para todos os prestadores de serviço para que todos tenham ciência e exigirá que estes sigam à risca as normas.	Não será necessário investimento.
Notificar os prestadores de serviço quando houver confirmação de caso da COVID-19.	Fora da unidade escolar	Enquanto perdurar a pandemia	Direção escolar	A escola comunicará aos prestadores de serviço caso haja algum caso bem como as pessoas que tiveram contato com este, em um raio de 1,5 metros, em todos os ambientes em que a pessoa infectada tenha circulado.	Não será necessário investimento.
<b>MEDIDAS AOS PAIS/RESPONSÁVEIS DE ALUNOS/ESTUDANTES</b> Orientar aos pais que os estudantes deverão utilizar máscara facial como barreira, para a utilização do transporte, seguindo todas as orientações de uso já dispostas na Portaria SES nº 224, de 03 de abril de 2020.	Fora da unidade escolar	Enquanto perdurar a pandemia	Van escolar	A Escola entregará este protocolo para todos da comunidade escolar para que todos tenham ciência e exigirá que estes sigam à risca as normas.	Não será necessário investimento.

<p>Os motorista/monitores escolares deverão realizar a aferição de temperatura corporal dos estudantes, antes de adentrarem no transporte escolar, com uso de termômetros infravermelho</p>	<p>Fora da unidade escolar</p>	<p>Enquanto perdurar a pandemia</p>	<p>Van escolar</p>	<p>Aferida a temperatura de 37,8oC (trinta e sete vírgula oito graus Celsius) ou superior, não será permitida a entrada no transporte.</p>	<p>Não será necessário investimento.</p>
<p>No caso de o estudante apresentar temperatura de 37,8oC (trinta e sete vírgula oito graus Celsius) ou superior, o motorista/monitor deverá relatar o fato à equipe gestora da escola para que esta tome as devidas providências.</p>				<p>Caso o aluno venha de Van, esta responsabilidade cabe à empresa, ou seja, ela deverá entrar em contato com os pais da criança, ou não permitir que a mesma entre no veículo. Solicitar aos pais/responsáveis que acompanhem/aguadem seus filhos no ponto de embarque, caso seja detectada febre este não poderá adentrar ao veículo e deverá buscar orientação com a Vigilância Epidemiológica Municipal;</p>	<p>Não será necessário investimento.</p>
<p>Realizar campanha de conscientização para que os pais/responsáveis priorizem o transporte próprio de seus filhos, visando a evitar o risco de contaminação</p>	<p>Fora da unidade escolar</p>	<p>Enquanto perdurar a pandemia</p>	<p>Equipe de Comunicação</p>	<p>A escola realizará esta campanha.</p>	<p>Não será necessário investimento.</p>

dentro do transporte, orientando que não transportem passageiros fora do núcleo familiar.					
---	--	--	--	--	--

Porquê (domínios): **GESTÃO DE PESSOAS**

**Diretrizes: Link de Acesso:**

<https://drive.google.com/file/d/13fykW7jWvt7CYvppxmCHIWM15D3Q61eF/view?usp=sharing>

#### 8.1.4 PLANO DE AÇÃO PARA A GESTÃO DE PESSOAS

O QUÊ	ONDE	QUANDO	QUEM	COMO	QUANTO
Do acompanhamento das condições de saúde: Quanto à prevenção, recomenda-se que as unidades de ensino reforcem as medidas de prevenção da doença, orientando os profissionais da educação a respeito de diretrizes.	Dentro do ambiente escolar	Com a volta às aulas presenciais	Toda Equipe de Colaboradores	Distanciamento social; uso de máscaras; higiene das mãos; limpeza do ambiente de trabalho; afastamento de sintomáticos; monitoramento dos sintomas; boa ventilação dos ambientes.	Não será necessário investimento.
Realizar triagem dos servidores da escola, sendo classificados de acordo com seu estado individual inicial em relação à	Remotamente antes do retorno das atividades.	Antes da volta às aulas presenciais, quando os órgãos competentes liberarem o retorno.	Responsáveis pelo De. Pessoal e Comunicação	Será realizado através de questionário ou Aplicativo onde os colaboradores responderão perguntas sobre o assunto.	Não será necessário investimento.

Covid-19, sendo divididos em grupos.					
Orientar os profissionais da educação identificados como casos suspeitos de COVID-19	Via aplicativo de mensagens da escola (CLIP ESCOLA), telefone ou email.	Quando identificados casos suspeitos.	Responsáveis pelo De. Pessoal.	Orientar a buscar uma Unidade de Saúde; manter isolamento domiciliar; orientar a apresentação de comprovação para o enquadramento no grupo de risco estabelecido pelo Decreto SC/525/2020: Aceitaremos comprovantes tais como: Formulário de Autodeclaração, Atestado Médico e/ou Agendamento em Perícia Médica.	Não será necessário investimento.
Recomendar que as Redes de Ensino realizem diagnóstico para mapear quais e quantos servidores e estudantes se enquadram no grupo de risco estabelecido pelo Decreto nº SC/525/2020.	Via aplicativo de mensagens da escola (CLIP ESCOLA).	Antes da volta às aulas	Responsáveis pelo De. Pessoal e Comunicação	Todos os setores serão contemplados no diagnóstico	Não será necessário investimento.
Organizar a forma de trabalho aos profissionais da educação que se enquadram no grupo de risco.	Organizar remotamente.	Antes da volta às aulas	Responsáveis pelo De. Pessoal	Priorizar o trabalho remoto, conforme Decreto nº SC/525/2020, de forma que não haja prejuízo ao serviço público; Distribuir tarefas administrativas; Planejar e ministrar aulas de forma remota, bem como elaborar as aulas para as formas	Não será necessário investimento.

				impressas.	
Orientar por carga horária diferenciada aos servidores, em especial, aos professores que estiverem atuando presencialmente, a fim de garantir o planejamento das atividades para as novas metodologias de ensino, conforme as diretrizes pedagógicas.	Organizar remotamente.	Antes da volta às aulas.	Equipe Pedagógica	Será elaborado um cronograma diferenciado para o momento.	Não será necessário investimento.
Assegurar o planejamento democrático e coletivo de carga horária e condições de trabalho a toda comunidade escolar.	Organizar remotamente	Antes da volta às aulas.	Responsáveis pelo Dep. Pessoal e Comunicação	Através de declaração de ciência a ser preenchida e enviada por email.	Não será necessário investimento.
Organizar critérios para a contratação de servidores em substituição, ou para a necessidade de contratação de novos servidores em regime de excepcionalidade, a fim de atender às necessidades no período em que perdurar o	Organizar remotamente	Antes da volta às aulas e no decorrer do ano letivo.	Responsável pelo Dep. Pessoal e Equipe Pedagógica	Através de Banco de horas ou contratação de novos colaboradores.	Não será necessário investimento.

formato das atividades escolares estabelecido nas diretrizes pedagógicas e sanitárias					
Garantir que toda a comunidade escolar seja formada, treinada e preparada para um retorno seguro às atividades presenciais	Remota e presencialmente	Quando voltarem as aulas presenciais	Responsáveis pelo Dep. Pessoal	Compartilhamento de cartilha de orientações sanitárias, Capacitações, simulações e treinamentos	Não será necessário investimento.
Encaminhamentos para o acolhimento e acompanhamento				Disponibilizar serviços de apoio psicossocial; Promover reflexões, por meio de formações virtuais e campanhas motivacionais; Preparar ambiente acolhedor e acompanhar o pós-retorno.	Não será necessário investimento.

Porquê (domínios): **TREINAMENTO E CAPACITAÇÃO**

Diretrizes: Link de Acesso:

<https://drive.google.com/file/d/16Sc5vBvDFNbAEcttXhrhDuDPAOCPsy-K/view?usp=sharing>

#### 8.1.5 PLANO DE AÇÃO PARA TREINAMENTO E CAPACITAÇÃO

O QUÊ	ONDE	QUANDO	QUEM	COMO	QUANTO
-------	------	--------	------	------	--------



Oportunizar, a todos os servidores, capacitação e treinamento para os planos de Contingência e Promover treinamentos para os diferentes atores envolvidos	estabelecimento escolar	Na retomada das atividades	Toda equipe	Fazendo simulados presencialmente, virtualmente e orientando, referentes às medidas preventivas, disponibilizar materiais de apoio, apostilas e-mails de instruções etc.	Não será necessário investimento.
Identificar as principais funções a serem desenvolvidas e desenvolver programas de capacitação para os alunos e para os professores e servidores	estabelecimento escolar	Na retomada das atividades	Comunidade Escolar	Disponibilizar e orientar sobre os cuidados, dividir a equipe quem faz o que.	Não será necessário investimento.
Prover treinamento específico sobre higienização e desinfecção adequadas de materiais, superfícies e ambientes, aos servidores responsáveis pela limpeza.	Estabelecimento Escolar	Contínuo	Equipe Limpeza	Disponibilizar treinamento e materiais adequados para a higiene	Não será necessário investimento.
Capacitar profissionais responsáveis pela triagem dos servidores e alunos da Escola	Entrada Do estabelecimento escolar	Contínuo	Porteiros e Equipe designada	Aferição de febre, conferência de máscaras e higiene das mãos com álcool, tapete de sanitização.	Não será necessário investimento.

Capacitar e treinar servidores e alunos para procederem às ações quando se depararem com indivíduos com sintomas de síndrome gripal, de forma a se protegerem e protegerem a comunidade escolar de possível contaminação.	Estabelecimento Escolar	Contínuo	Comunidade Escolar	Disponibilizar ambiente de isolamento, e comunicar os pais para que busquem o aluno na escola, caso seja colaborador liberar para ir embora.	Não será necessário investimento.
Capacitar os servidores ou prestadores de serviço do transporte escolar quanto às medidas/diretrizes recomendadas para o retorno das aulas presenciais.	Na entrada estabelecimento escolar	Sempre que se fizer necessário	Equipe responsável	Disponibilizar e orientar sobre os cuidados. Utilizar diferentes cenários de risco nas simulações e reunir o maior número de situações vivenciadas na escola.	Não será necessário investimento.
Realizar a capacitação/treinamentos dos profissionais envolvidos em todos os processos da alimentação na escola	estabelecimento escolar	Na retomada das atividades	Toda equipe	Disponibilizar e orientar sobre os cuidados, respeitando as normas sanitárias.	Não será necessário investimento.

Promover a formação das equipes pedagógicas e dos professores	Ambiente Escolar virtual e presencial	Sempre que necessário	Equipe pedagógica	planejamento alinhado à Base Nacional Curricular Comum - BNCC, ao Currículo Base do Território Catarinense - CBTC ou Currículo Referência, novas propostas pedagógicas, avaliação diagnóstica e processual, avaliação na perspectiva do percurso formativo, uso das TICs.	Não será necessário investimento.
Realizar exercícios simulados de campo para a validação do plano de contingência e dos protocolos, antes da retomada das aulas com estudantes e servidores.	Ambiente Escolar virtual e presencial	Na retomada das atividades	Comunidade Escolar	Encaminhar material de apoio para a realização dos exercícios através de ferramentas tecnológicas.	Não será necessário investimento.

Porquê (domínios): **INFORMAÇÃO E COMUNICAÇÃO**

Diretrizes: Link de Acesso:

[https://drive.google.com/file/d/1zapq-8FhKayl6Rj\\_6JRvDoi1q9jEqmB/view?usp=sharing](https://drive.google.com/file/d/1zapq-8FhKayl6Rj_6JRvDoi1q9jEqmB/view?usp=sharing)

#### 8.1.6 PLANO DE AÇÃO PARA COMUNICAÇÃO E INFORMAÇÃO

O QUÊ	ONDE	QUANDO	QUEM	COMO	QUANTO
-------	------	--------	------	------	--------

<p>Constituir uma equipe responsável pela comunicação interna (entre atores envolvidos na crise e na resposta) e pela comunicação externa (ao público), integrada ao Sistema de Comando em Operações (SCO)/Unidade de Gestão Operacional (UGA) ou Comitê de Crise, definindo funções e responsabilidades dos seus membros.</p>	<p>Unidade de Ensino</p>	<p>Já existe desde o início da quarentena (trabalho permanente).</p>	<p>Setor de Comunicação em parceria com o Comitê estratégico da escola</p>	<p>Uso das mídias digitais, site da escola e app Clip Escola.</p>	<p>Não será necessário investimento.</p>
<p>Planejar a ativação e implementação de um plano de comunicação, no âmbito do plano de ação coordenado pelo SCO/UGO. Serão incluídos os seguintes tópicos:  1.Contextualização  2. Objetivos e metas  3. Públicos-alvo  4. Conteúdo(s), principal e secundários, e sua inter-relação  5. Recursos humanos e materiais – equipes de trabalho e responsáveis  6. Canais de comunicação e de informação  7. Calendarização  8. Avaliação, adaptação e aprimoramento</p>	<p>Unidade de Ensino</p>	<p>Antes da volta às aulas presenciais.</p>	<p>Setor de Comunicação em parceria com o Comitê estratégico da escola</p>	<p>Através de reuniões virtuais (Skype) e compartilhamento de documento via Drive.</p>	<p>Não será necessário investimento.</p>

<p>Promover a valorização do conhecimento científico já consolidado, como o melhor e mais qualificado saber disponível para enfrentar, com êxito, a pandemia de COVID-19.</p> <p>Conscientizar acerca das incertezas, por se tratar de um vírus novo, e de que o conhecimento científico existente tem sido constantemente atualizado, e que isso reflete na preocupação com o rigor e a efetividade para o enfrentamento da pandemia.</p>	<p>Unidade de Ensino Mídias Sociais da Escola Site da Escola</p>	<p>Antes do retorno às aulas presenciais e durante todo o ano letivo (JÁ VEM SENDO FEITO).</p>	<p>Todos os colaboradores e setores da escola.</p>	<p>Através de estudos e treinamentos sobre o tema.</p>	<p>Não será necessário investimento.</p>
<p>Promover a compreensão acerca do que já se sabe sobre o novo Coronavírus e a pandemia de COVID-19, contribuindo para que a população escolar e suas famílias possam ajudar na prevenção do contágio e na efetividade das medidas implementadas no estabelecimento de ensino/educação.</p> <p>Promover a compreensão, tanto sobre as principais formas de contágio associadas à COVID-19, como sobre as atitudes e comportamentos</p>	<p>Unidade de Ensino Mídias Sociais da Escola Site da Escola ClipEscola</p>	<p>Antes do retorno às aulas presenciais e durante todo o ano letivo.</p>	<p>Todos os colaboradores e setores da escola.</p>	<p>Através da divulgação de informações sobre o tema via mídias digitais e app ClipEscola.</p>	<p>Não será necessário investimento.</p>

<p>mais eficazes para a prevenção desse contágio. Promover a adoção de atitudes responsáveis e equilibradas, que estejam longe, tanto do pânico paralisante, em que muitas pessoas se deixam mergulhar, como da atitude negacionista, sobre a dimensão do desafio.</p>					
<p>Incorporar a comunicação de risco dentro de um planejamento, para ocorrências graves e em todos os aspectos de resposta a uma epidemia.</p>	<p>Unidade de Ensino</p>	<p>Permanentemente</p>	<p>Comitê estratégico da Escola junto ao setor de Comunicação</p>	<p>Através de planejamento estratégico e definições relacionadas elencadas em reunião de comitê.</p>	<p>Não será necessário investimento.</p>
<p>Promover a comunicação com o público/comunidade, durante surtos epidêmicos, deve ser no sentido de criar, manter ou resgatar a confiança e a transparência, para tanto, é importante analisar e entender o perfil do público-alvo.</p>	<p>Unidade de Ensino Mídias Sociais da Escola Site da Escola ClipEscola</p>	<p>Permanentemente</p>	<p>Setores da instituição: Financeiro, Pedagógico, Direção e Secretaria, diretamente ou por intermédio do setor de Comunicação</p>	<p>Através da comunicação dinâmica e transparente utilizando os veículos disponíveis.</p>	<p>Não será necessário investimento.</p>
<p>Promover a ideia de transparência da informação, defendendo a possibilidade de que cada um tenha acesso à informação validada e, mesmo assim, submetendo-a à crítica, simultaneamente, combatendo fake news e notícias de</p>	<p>Unidade de Ensino Mídias Sociais da Escola Site da Escola ClipEscola</p>	<p>Permanentemente</p>	<p>Todos os colaboradores da escola</p>	<p>Através da divulgação de informações sobre o tema via mídias digitais e app ClipEscola.</p>	<p>Não será necessário investimento.</p>

natureza especulativa variada.					
Utilizar canais de comunicação confiáveis e eficazes, que o público-alvo utiliza regularmente, e que são de sua preferência. Seguem alguns canais que podem ser utilizados com o público interno e externo: Meios de comunicação social (rádio, televisão e imprensa escrita). E-mail, Google forms para comunicados e/ou pesquisas; Google Hangouts, chat online, webinars, lives, canal aberto. Mídias sociais (Facebook, WhatsApp, Twitter, Website, Instagram, Youtube, Telegram, SMS, Skype, Messenger etc.). Intranet, linha telefônica específica, quadros de comunicação, boletins internos online, ouvidoria. Pode-se, ainda, incluir cartazes, folhetos, mupis (mobiliário urbano para informação), outdoors, spots televisivos, micro programas de rádio etc. Sistemas sonoros móveis (motos, bicicletas, carros de som etc.).	Unidade de Ensino Mídias Sociais da Escola Site da Escola ClipEscola	Permanentemente	Setores da instituição: Financeiro, Pedagógico, Direção e secretaria, diretamente ou por intermédio do setor de Comunicação	Através da disponibilização e atualização das informações através dos canais de comunicação disponíveis.	Não será necessário investimento.

Identificar os principais meios de comunicação social mais efetivos; criar e/ou atualizar uma lista de contatos e fomentar boas relações com os meios de comunicação social, fornecendo informações regulares sobre o retorno às aulas e o grau de preparação do estado, da região e do município.	Unidade de Ensino Mídias Sociais da Escola Site da Escola ClipEscola	Antes do retorno às atividades presenciais	Setor de Comunicação	Através da divulgação das atualizações por meio dos veículos disponíveis.	Não será necessário investimento.
Avaliar a capacidade de comunicação de todos os atores internos e parceiros externos relevantes e os canais de comunicação utilizados e que possam ser compartilhados.	Unidade de Ensino	Antes do retorno às atividades presenciais	Setor de Comunicação	Através de relatório analítico dos veículos de comunicação utilizados.	Não será necessário investimento.
Analisar e entender o perfil do(s) público(s)-alvo, para poder ajustar os objetivos e metas, diversificar e especializar a linguagem, os canais de comunicação etc.	Unidade de Ensino Pesquisa On-line	Antes do retorno às atividades presenciais (já realizado)	Setor de Comunicação	Através de pesquisa e análise do perfil do público-alvo/comunidade e escolar	Não será necessário investimento.
Fornecer ao público-alvo canais regulares, através dos quais possam obter informação atualizada (por exemplo: linhas diretas ou um website).	Site da escola: <a href="http://www.escolaunivers.com.br">www.escolaunivers.com.br</a> Agenda digital: ClipEscola	Permanentemente	Setores da instituição: Financeiro, Pedagógico, Direção e Secretaria, diretamente ou por intermédio do setor de Comunicação	Através da divulgação das atualizações por meio dos veículos disponíveis.	Não será necessário investimento.



Manter a confiança, levando em consideração as reações do público-alvo e modificando o plano de comunicação de risco, dependendo das percepções e perguntas das pessoas, prevendo mecanismos para desmentir rumores e desinformação, mitigando fake news.	Unidade de Ensino Mídias Sociais da Escola Site da Escola ClipEscola	Permanente e	Todos os colaboradores	Através da comunicação precisa, educada, dinâmica e transparente utilizando os veículos disponíveis.	Não será necessário investimento.
Estabelecer o diálogo em qualquer atividade que venha a ser implementada, de modo a, sistematicamente, coletar e dar resposta a todas as questões provenientes dos atores internos e externos.	Unidade de Ensino Mídias Sociais da Escola Site da Escola ClipEscola	Permanente e	Todos os colaboradores	Através da comunicação precisa, educada, dinâmica e transparente utilizando os veículos disponíveis.	Não será necessário investimento.
Promover o fluxo e a integração entre informações externas e internas, possibilitando a avaliação contínua das estratégias, ações e sistema operacional definidos.	Unidade de Ensino	Antes da retomada das atividades presenciais	Comitê estratégico da Escola junto ao setor de Comunicação	Através de planejamento estratégico e definições relacionadas elencadas em reunião de comitê.	Não será necessário investimento.
Definir um mecanismo de comunicação interna que possibilite informar adequadamente aos alunos e servidores acerca das medidas preventivas de contenção de contágio adotadas pelo estabelecimento de ensino.	Unidade de Ensino	Antes da retomada das atividades presenciais	Comitê estratégico da Escola junto ao setor de Comunicação	Através de planejamento estratégico e definições relacionadas elencadas em reunião de comitê.	Não será necessário investimento.

<p>Criar um canal específico e de fácil acesso para esclarecimento de dúvidas e contato (inclusive sobre notícias falsas e rumores) que poderá ser um e-mail ou contato de WhatsApp, no âmbito estadual, regional e municipal ou da unidade escolar, divulgando informações para a comunidade interna e externa, assegurando mecanismos confiáveis de feedback.</p>	<p>Unidade de Ensino Mídias Sociais da Escola Site da Escola ClipEscola</p>	<p>Permanentemente e (Já implantado)</p>	<p>Setores da instituição: Financeiro, Pedagógico, Direção e Secretaria, diretamente ou por intermédio do setor de Comunicação</p>	<p>Através da divulgação de informações nos veículos de comunicação da instituição e esclarecimento de eventuais dúvidas através de telefone, e-mail, ClipEscola ou chat via site da escola.</p>	<p>Não será necessário investimento.</p>
<p>Elaborar formas de comunicação atraentes e eficazes para promover o uso de máscaras, de higiene pessoal e de convívio responsável enquanto instrumento que, de alguma forma, à luz dos atuais conhecimentos, pode fornecer um certo grau de proteção em contextos de menor distanciamento social.</p>	<p>Unidade de Ensino Mídias Sociais da Escola Site da Escola ClipEscola</p>	<p>Antes da retomada das atividades presenciais</p>	<p>Setor de Comunicação</p>	<p>Através da elaboração de peças informativas e divulgadas em nossos veículos de comunicação e também através da elaboração de cartazes e sinalizações a serem implantadas na escola.</p>	<p>Não será necessário investimento.</p>
<p>Adequar a linguagem e o formato das mensagens, considerando a existência de pessoas com deficiências auditivas, visuais, cognitivas e de outras etnias (indígenas) ou de outros países.</p>	<p>ClipEscola</p>	<p>Antes da retomada das atividades presenciais</p>	<p>Setores da instituição: Financeiro, Pedagógico, Direção e Secretaria, diretamente ou por intermédio do setor de Comunicação</p>	<p>Através da adequação da informação pontualmente, partindo do conhecimento prévio (obtido por meio das informações de matrícula, outra forma declaratória ou</p>	<p>Não será necessário investimento.</p>

				mesmo por solicitação do destinatário) da existência dos casos específicos no âmbito da comunidade escolar da instituição.	
Desenvolver campanhas e peças de multimídia que apresentem informações-chave e que possam ser compartilhadas online e transmitidas por diferentes mídias, com o objetivo de informar, envolver, e preparar para o futuro. Essa medida exige uma redefinição regular dos seus propósitos e da adequação às circunstâncias concretas.	Mídias Sociais da Escola Site da Escola ClipEscola (já em realizado)	Antes da retomada das atividades presenciais	Setor de Comunicação em parceria com o Comitê estratégico da escola	Através da elaboração de peças informativas e divulgadas em nossos veículos de comunicação..	Não será necessário investimento.
Informar continuamente ao público interno e externo acerca do processo de gestão da crise sanitária, suas fases, estratégias e ações previstas para a prevenção de contágio no ambiente educacional e para a manutenção das atividades de ensino nos diferentes cenários de risco, bem como orientar sobre os procedimentos a serem seguidos em	Unidade de Ensino Mídias Sociais da Escola Site da Escola ClipEscola	Permanentemente e (Já implantado)	Setor de Comunicação em parceria com o Comitê estratégico da escola	Através da divulgação de informações nos veículos de comunicação da instituição e esclarecimento de eventuais dúvidas através de telefone, e-mail, ClipEscola ou chat via site da escola.	Não será necessário investimento.

casos suspeitos de contaminação.					
<p>Providenciar que o conteúdo das mensagens enviadas pelas instituições participantes e pela unidade escolar inclua: informação sobre as medidas tomadas pela instituição para proteger os seus membros; informação sobre o impacto da situação de emergência na vida da instituição; informação sobre as medidas pedagógicas, de transporte, de alimentação, de gestão de pessoas, de treinamento e capacitação; sobre o possível período de retorno às aulas, entre outras.</p>	<p>Unidade de Ensino Mídias Sociais da Escola Site da Escola ClipEscola</p>	<p>Antes e depois da retomada das atividades presenciais</p>	<p>Setor de Comunicação em parceria com o Comitê estratégico da escola</p>	<p>Através da divulgação de informações nos veículos de comunicação da instituição e esclarecimento de eventuais dúvidas através de telefone, e-mail, ClipEscola ou chat via site da escola.</p>	<p>Não será necessário investimento.</p>
<p>Divulgar amplamente e disponibilizar, nos sites das organizações parceiras que integram o Comitê de Retorno às Aulas e Comitê Técnico Científico da Defesa Civil de Santa Catarina, todos os materiais produzidos e elaborados para auxiliar no processo de planejamento, organização e tomada de decisão sobre o retorno escolar quais sejam: Plano de Contingência</p>	<p>Mídias Sociais da Escola Site da Escola ClipEscola</p>	<p>Mídias Sociais da Escola Site da Escola ClipEscola</p>	<p>Setor de Comunicação em parceria com o Comitê estratégico da escola</p>	<p>Através da divulgação de informações nos veículos de comunicação da instituição e esclarecimento de eventuais dúvidas através de telefone, e-mail, ClipEscola ou chat via site da escola.</p>	<p>Não será necessário investimento.</p>

<p>Educação Estadual – Plancon-Edu Estadual COVID-19 em que está inserido o Caderno de Diretrizes das Medidas Sanitárias, Pedagógicas, de Alimentação, de Transporte Escolar, de Gestão de Pessoas, de Comunicação e Informação, de Treinamento, Capacitação e Simulados e de Finanças; Plano de Contingência Educação Escolas – Plancon-Edu Escolas COVID-19; Caderno de Apoio Plancon COVID-19; Tutorial de Metodologias Ativas para Contextos de Eventos Extremos.</p>					
<p>Comunicar as normas de condutas relativas ao uso dos espaços físicos e à prevenção e ao controle do COVID-19, em linguagem acessível à comunidade escolar, e, quando aplicável, afixar cartazes com as mesmas normas em locais visíveis e de circulação, tais como: acessos aos estabelecimentos, salas de aula, banheiros, refeitórios, corredores, dentre outros (DAOP Sanitária).</p>	<p>Unidade de Ensino Mídias Sociais da Escola Site da Escola ClipEscola</p>	<p>Antes e depois da retomada das atividades presenciais</p>	<p>Setor de Comunicação em parceria com o Comitê estratégico da escola</p>	<p>Através da divulgação de informações nos veículos de comunicação da instituição, de cartazes e sinalizações a serem implantadas na escola. Além de esclarecimento de eventuais dúvidas através de telefone, e-mail, ClipEscola ou chat via site da escola.</p>	<p>Não será necessário investimento.</p>

<p>Divulgar amplamente, para toda a comunidade escolar, as estratégias pedagógicas adotadas pela Rede de Ensino e/ou unidade escolar, a fim de promover seu engajamento na realização das atividades presenciais e não presenciais, enquanto perdurar o regime especial de educação decorrente da pandemia de COVID-19 (DAOP Pedagógica).</p>	<p>Unidade de Ensino Mídias Sociais da Escola Site da Escola ClipEscola</p>	<p>Antes e depois da retomada das atividades presenciais</p>	<p>Setor Pedagógico em parceria com o setor de Comunicação</p>	<p>Através da divulgação de informações nos veículos de comunicação da instituição e esclarecimento de eventuais dúvidas através de telefone, e-mail, ClipEscola ou chat via site da escola.</p>	<p>Não será necessário investimento.</p>
<p>Incluir no plano de comunicação indicações para a comunidade escolar relativas aos procedimentos alimentares, conforme as diretrizes sanitárias, planos de contingência e protocolos escolares (DAOP Alimentação).</p>	<p>Unidade de Ensino Mídias Sociais da Escola Site da Escola ClipEscola</p>	<p>Antes e depois da retomada das atividades presenciais</p>	<p>Setores da instituição: Financeiro, Pedagógico, Direção e Secretaria, diretamente ou por intermédio do setor de Comunicação</p>	<p>Através da divulgação de informações nos veículos de comunicação da instituição e esclarecimento de eventuais dúvidas através de telefone, e-mail, ClipEscola ou chat via site da escola.</p>	<p>Não será necessário investimento.</p>
<p>Levar ao conhecimento dos profissionais do transporte escolar, quer sejam servidores ou prestadores de serviços (e aplicar no que couber), as medidas recomendadas para os demais profissionais voltadas à atividade escolar (DAOP Transporte).</p>	<p>Unidade de Ensino Mídias Sociais da Escola Site da Escola ClipEscola</p>	<p>Antes e depois da retomada das atividades presenciais</p>	<p>Setores da instituição: Financeiro, Pedagógico, Direção e Secretaria, diretamente ou por intermédio do setor de Comunicação</p>	<p>Através da divulgação de informações nos veículos de comunicação da instituição e esclarecimento de eventuais dúvidas através de telefone, e-mail, ClipEscola ou chat via site da escola.</p>	<p>Não será necessário investimento.</p>

Realizar campanha de conscientização para que os pais/responsáveis priorizem, quando possível, o transporte próprio de seus filhos, visando evitar o risco de contaminação dentro do transporte coletivo, orientando para que não transportem passageiros fora do núcleo familiar (DAOP Transporte).	Unidade de Ensino Mídias Sociais da Escola Site da Escola ClipEscola	Antes da retomada das atividades presenciais	Setores da instituição: Financeiro, Pedagógico, Direção e Secretaria, diretamente ou por intermédio do setor de Comunicação	Através da divulgação de informações nos veículos de comunicação da instituição e esclarecimento de eventuais dúvidas através de telefone, e-mail, ClipEscola ou chat via site da escola.	Não será necessário investimento.
Elaborar cartilha de orientação sobre os cuidados básicos de prevenção da COVID-19 para disponibilizar pela internet aos profissionais da educação (DAOP Gestão de Pessoas).	E-mail Skype	Antes da retomada das atividades presenciais	Setor de Comunicação em parceria com o Comitê estratégico da escola	Através da elaboração da peça informativa e divulgadas aos profissionais da escola via e-mail e esclarecida em reunião on-line.	Não será necessário investimento.
Afixar as medidas de prevenção por meio de materiais visuais nas unidades escolares.	Unidade de Ensino	Antes da retomada das atividades presenciais	Setor de Comunicação em parceria com o setor Operacional	Elaboração e implantação de cartazes e materiais de sinalização na escola. (já realizado)	Não será necessário investimento.
Informar de imediato à Secretaria de Saúde do município a ocorrência de caso suspeito de contaminação no estabelecimento de ensino, para fins de possível testagem e acompanhamento de sua evolução pelas autoridades sanitárias.	Unidade de Ensino	Depois da retomada das atividades presenciais	Setores da instituição: Financeiro/administrativo, Pedagógico, Direção e Secretaria.	Através da comunicação imediata à Secretaria de Saúde do município a ocorrência de caso suspeito de contaminação no estabelecimento de ensino, para fins de possível testagem e acompanhamento de sua evolução pelas	Não será necessário investimento.

				autoridades sanitárias.	
Informar de imediato à Secretaria de Educação estadual/municipal a ocorrência de caso suspeito de contaminação no estabelecimento de ensino, para fins de monitoramento e controle da evolução do contexto pandêmico municipal e regional na rede de ensino, pela Secretaria.	Unidade de Ensino	Depois da retomada das atividades presenciais	Setores da instituição: Financeiro/administrativo, Pedagógico, Direção e Secretaria.	Através da comunicação imediata à Secretaria de Saúde do município a ocorrência de caso suspeito de contaminação no estabelecimento de ensino, para fins de possível testagem e acompanhamento de sua evolução pelas autoridades sanitárias.	Não será necessário investimento.
Manter a comunicação motivacional e de envolvimento para promover a adoção de medidas implementadas pela unidade escolar e adequadas a cada fase da pandemia no estado, na região e no município, em todos os meios de comunicação, para lembrar que a unidade de ensino está preocupada com o bem-estar de todos.	Unidade de Ensino Mídias Sociais da Escola Site da Escola ClipEscola	Antes e depois da retomada das atividades presenciais	Setor de Comunicação em parceria com o Comitê estratégico da escola	Através da divulgação de informações nos veículos de comunicação da instituição e esclarecimento de eventuais dúvidas através de telefone, e-mail, ClipEscola ou chat via site da escola.	Não será necessário investimento.
Estruturar o sistema de comunicação de modo que a comunidade saiba o que fazer ao receber a informação e os alertas.	ClipEscola	Antes e depois da retomada das atividades presenciais	Setor de Comunicação em parceria com o Comitê estratégico da escola	Através da divulgação dos alertas e orientações via ClipEscola.	Não será necessário investimento.



Reforçar parcerias com os órgãos de comunicação social, através de formação e disponibilização de materiais, visando a maximização da informação e mensagens através destes canais.	Unidade de Ensino Mídias Sociais da Escola Site da Escola ClipEscola	Antes e depois da retomada das atividades presenciais	Setor de Comunicação em parceria com o Comitê estratégico da escola	Através da divulgação de informações nos veículos de comunicação da instituição e esclarecimento de eventuais dúvidas através de telefone, e-mail, ClipEscola ou chat via site da escola.	Não será necessário investimento.
Elaborar cronogramas para atividades e produtos de comunicação, monitorando sua implementação.	Unidade de Ensino Mídias Sociais da Escola Site da Escola ClipEscola	Antes da retomada das atividades presenciais	Setor de Comunicação em parceria com o Comitê estratégico da escola	Através da elaboração de cronograma que preveja a divulgação de peças informativas nos veículos de comunicação da instituição.	Não será necessário investimento.
Monitorar o processo de comunicação e informação, periodicamente, para que ele possa ser avaliado e melhorado.	Mídias Sociais da Escola Site da Escola ClipEscola	Antes da retomada das atividades presenciais	Setor de Comunicação em parceria com o Comitê estratégico da escola	Através de análise dos relatórios emitidos pelos veículos de comunicação adotados, e considerando o feedback do público.	Não será necessário investimento.

Porquê (domínios): **FINANÇAS**

Diretrizes: Link de Acesso:

<https://drive.google.com/file/d/1cl4k6Rvd8C0qQS72jsLrYigCtSdcnaUk/view?usp=sharing>

### 8.1.7 PLANO DE AÇÃO PARA FINANÇAS

O QUÊ	ONDE	QUANDO	QUEM	COMO	QUANTO
<b>EPIs e materiais Individuais</b> Máscaras de proteção facial	estabelecimento escolar	todo o período de permanência no estabelecimento	todos os trabalhadores (trabalhadores, prestadores de serviço, entre outros)	Disponibilizar e orientar sobre os cuidados e o tempo de troca da máscara	Face Shields - 65 uni R\$ 1.134,00 Máscaras de Tecido- 500 uni- R\$ 2.500,00 Mascaras descartáveis - 1200 un- R\$ 919,96
Luvas	estabelecimento escolar	todo o período de permanência no estabelecimento	pessoal responsável pela higienização e limpeza	Disponibilizar e orientar sobre os cuidados	Luvas –200 pares R\$ 182,25
Bota Borracha Branca	Estabelecimento Escolar	todo o período de permanência no estabelecimento	pessoal responsável pela higienização e limpeza	Disponibilizar e orientar sobre os cuidados	Botas de borracha 06 unid – R\$ 263,94
<b>Materiais de consumo</b> Sabonete	Banheiros	Contínuo	Comunidade Escolar	Disponibilizar em Saboneteiras dispensadores e atentar às reposições	13 Dispensers já abastecidos Sabonete liquido – 07 unid 5L R\$ 255,50

Álcool em gel (recipiente individual)	Entrada Salas de aula, Secretaria, Coordenação, Financeiro e outros Departamentos.	Contínuo	Comunidade Escolar	Disponibilizar em dispensadores e atentar às reposições	18 uni para os departamentos R\$108,00 60 uni de 100 ml individuais para os colaboradores- R\$360,00 5 Galão de 5L para reposição- R\$ 390,00
Papel toalha (descartável) para secagem das mãos	Banheiros e Lavabo entrada escola	Contínuo	Comunidade Escolar	Disponibilizar em dispensadores e atentar às reposições	Papel toalha - 02 unid (rolo plus) R\$ 390,00
Hipoclorito de sódio 0,1% (ou outro sanitizante) para áreas comuns	Todo o estabelecimento escolar	Sempre que se fizer necessário	Trabalhadores responsáveis pela limpeza	Disponibilizar e orientar sobre os cuidados	05 Galões de 5l R\$52,50
Máscaras descartáveis para os profissionais	estabelecimento escolar	todo o período de permanência no estabelecimento	Toda equipe	Disponibilizar e orientar sobre os cuidados e o tempo de troca da máscara	Máscaras descartáveis - 1200 uni- R\$ 919,96
Termômetro digital infravermelho	Entrada Escola	Sempre que necessário	Comunidade Escolar	Aferindo a temperatura de todos que acessarem a escola	Termômetro - 2 uni R\$ 440,00
Dispensadores de álcool gel (pelo menos 1 por sala (DS-1)	Entrada Pátio Corredores Elevador	Contínuo	Comunidade Escolar	Disponibilizar em dispensadores e atentar às reposições	A escola já possuía 10 uni de Dispenser Comparamos mais 4 uni R\$ 151,65 2 un de totem para álcool em gel abastecido R\$500,00

Lixeiras com pedal	Banheiro Salas Espaços Comuns	Contínuo	Comunidade Escolar	Disponibilizar nos Banheiros, Salas e Espaços Comuns	30 unidades: A escola já tínhamos em perfeito estado
Tapete Sanitizante	Entrada Escola	Contínuo	Comunidade Escolar	Disponibilizar Tapete Sanitizante e atentar a reposição do Produto	Tapete sanitizante 02 unid R\$ 240,00
<b>Comunicação</b>  Cartazes com medidas de prevenção à contaminação	Toda a Escola	Contínuo	Comunidade Escolar	Distribuir cartazes por todas as salas de aula, área de entrada, sala dos professores, biblioteca, ginásio, secretaria e direção.	Cartazes indicativos – 50 uni R\$ 712,50 Placas PVC - 10 uni R\$ 221,31
Adesivamento	Espaço Escolar	Contínuo	Comunidade Escolar	realizamos o adesivamento de todas os espaços da escola para garantir o distanciament o de 1,5m entre as pessoas	Adesivos pisos e mesas –  Piso 500 uni R\$ 3.480,00  Mesas 360 uni R\$ 843,06
Campanhas motivacionais	Estabelecimento de Ensino e Mídias Sociais	Sempre que necessário	Comunidade Escolar	Reuniões/prep aratórias para o retorno. Envolvimento pelas Mídias Sociais	Não será necessário investimento

<b>Serviços</b> Capacitação	Estabelecimento de Ensino	Sempre necessário	que Equipe Escolar	Treinamento específico sobre higienização e desinfecção dos ambientes aos trabalhadores responsáveis pela limpeza. Orientação a Comunidade Escolar sobre os cuidados necessários a serem adotados.	Não será necessário investimento
Sanitização	Estabelecimento de Ensino	Se necessário	Comunidade Escolar	Sanitização do Ambiente	Sanitização feita pela por empresa terceirizada - R\$500,00  Bomba de Higienização - 1 uni R\$ 110,00
<b>Pessoal</b> Substituição de Colaborador	Estabelecimento de Ensino	Se necessário	Equipe Escolar	Substituição do colaborador em caso de necessidade	Não será necessário investimento

## 8.2 UNIDADE DE GESTÃO OPERACIONAL (SISTEMA DE COMANDO OPERACIONAL/COMITÊS ESCOLARES)

O(a) **CENTRO EDUCACIONAL UNIVERSO** Para a devida aplicação da metodologia proposta, cada uma das caixas no organograma deve ser devidamente nominada (responsável) e identificada com telefone, e-mail, whatsapp da pessoa indicação dos responsáveis e contatos de emergência. Quadro 8: Esquema de organização DAOP Finanças com poder de decisão. Para facilitar a utilização e visibilidade pode-se criar um mural para comunicações, avisos.

Responsável                      Área                      Responsável                      Área                      Responsável                      Área

CENTRO EDUCACIONAL DE UNIVERSO

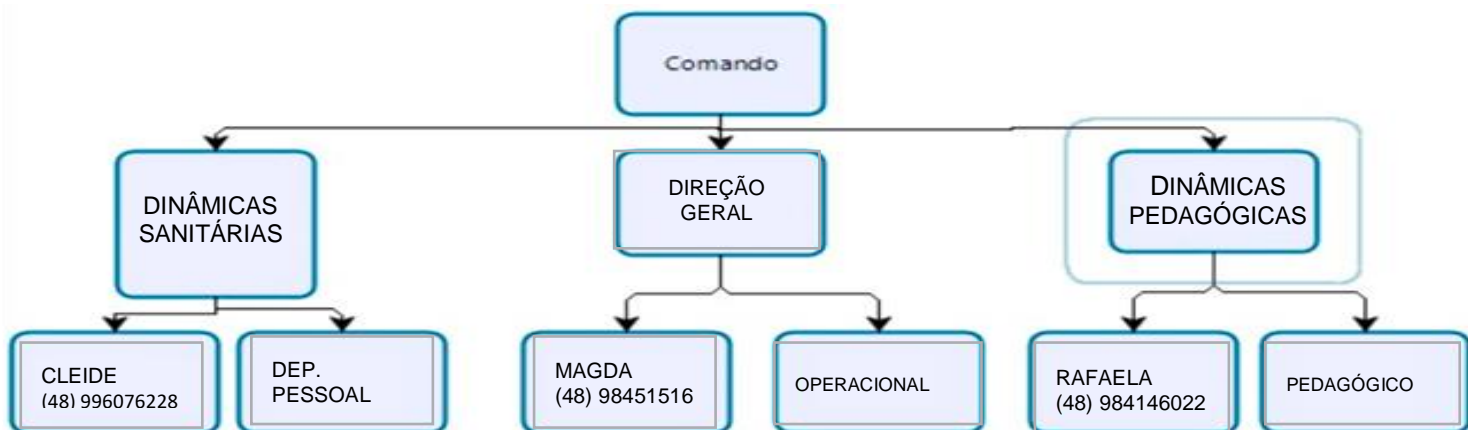


Figura 2: Organograma de um Sistema de Comando Operacional (SCO)

### 8.3 SISTEMA DE VIGILÂNCIA E COMUNICAÇÃO (SISTEMA DE ALERTA E ALARME)

#### 8.3.1 Dispositivos Principais

Nosso sistema de alerta e alarme está organizado em torno de 5 dispositivos principais de vigilância e comunicação:

8.3.2 Indicações provenientes de instituições hierarquicamente superiores e das entidades de saúde;

8.3.3 Sistema de observações e controle de evidências (tosse persistente de alguém, queixa de sintomas compatíveis com COVID-19, medição de temperatura em casos suspeitos);

8.3.4 Informações variadas plausíveis provenientes de diversas fontes (alunos e pais, funcionários, autoridades locais, entidades representativas e acreditáveis);

8.3.5 Simulados de algumas ações (e protocolos);

8.3.6 Relatórios diários de responsáveis da Unidade de Gestão Operacional.

NOME	FUNÇÃO	CONTATO	DISPOSITIVO
CLEIDE M. G. PADILHA	A. ADMINISTRATIVO	48 996076228	WHATSAPP/ CLIPESCOLA
TAISE NUNES CORREIA	A. SECRETARIA	48 991782929	WHATSAPP/ CLIPESCOLA
JULIO C.V. RAMALHO	A. COORDENAÇÃO	51 984380569	WHATSAPP/ CLIPESCOLA
RAFAELA F. ALEIXO VALENTE	A. PEDAGÓGICO	48 984146022	WHATSAPP/ CLIPESCOLA

Com base nestes dispositivos procede-se um constante monitoramento das dinâmicas e ações implementadas e, se necessário, seu ajuste. No quadro abaixo apresenta-se como está organizado o sistema de vigilância e comunicação.

Quadro 1: sistema de vigilância e comunicação

#### 8.3.7 Monitoramento e avaliação

Tendo em vista a imprevisibilidade da evolução da pandemia, é fundamental o monitoramento constante do cenário de risco e das dinâmicas e ações operacionais adotadas, com avaliações de processos e resultados e constantes ajustes que se demonstrem necessários, para manter o plano de contingência atualizado. O registro das ações adotadas e das verificações realizadas é também importante para salvaguardar futuras questões legais.

Os registros diários das atividades da escola, de maior ou menor eficácia das diferentes dinâmicas e ações, de eventuais problemas detectados e como foram resolvidos, de questões que seja necessário resolver ou aspectos a serem alterados, serão realizados em boletins de preenchimento expedito e em relatórios conforme modelos que consta nos anexos 2 e 3 do Caderno de Apoio Plancon Covid-19.

Retirar os modelos de Boletim e de Relatório – estarão disponibilizados no Caderno Plancon Covid-19.

**TERMO DE COMPROMISSO E RESPONSABILIDADE**

**CENTRO EDUCACIONAL UNIVERSO**

Endereço: Serv. Prof. Nilson José de Jesus, 91 CEP: 88058-160 Bairro: Ingleses-Florianópolis/SC  
Telefone: (48)3369-1484 Instituição: ( ) público (X) privado

Neste ato representada pela Comissão Escolar, conforme segue:

Magda Marilba de Oliveira	CPF: 932596119-91	DIRETORA GERAL
Cleide Mara Gonçalves Padilha	CPF: 961203989-53	RESPONSÁVEL PELO DEP. PESSOAL
Rafaela Figueira Aleixo Valente	CPF: 060795909-64	ASSISTENTE PEDAGÓGICA
Lara dos Santos Saraiva	CPF: 123400099-79	REPRESENTANTE DOS ALUNOS
Patricia Hawerroth Henrique	CPF: 005197219-00	REPRESENTANTE DOS PAIS

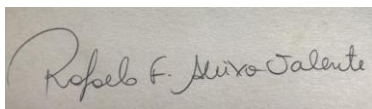
Através da assinatura deste TERMO DE COMPROMISSO E RESPONSABILIDADE os membros da Comissão Escolar acima identificados declaram, para todos os fins de direito e para quem interessar, acompanhado da instituição de ensino acima identificada, que: 1. O presente PlanCon-Edu Escola da referida instituição de ensino foi elaborado com base no modelo do PlanCon-Edu, disponível em: <https://drive.google.com/file/d/1br689dVt3AIXxwsmzHxfaiD4gLnucbB/view>, conforme preconiza a PORTARIA CONJUNTA nº 750/2020 SED/SES/DCSC de 25 de setembro de 2020; 2. Na elaboração do PlanCon-Edu Escolar foram seguidas os oito (8) cadernos de diretrizes estabelecidas no Plano de Contingência da Educação Estadual e Municipal bem como protocolos, normas e legislação vigentes, comprometendo-se em cumpri-las integralmente; 3. O PlanCon Edu seja entregue para análise e homologação, ao Comitê Municipal de Gerenciamento da Pandemia de COVID-19, conforme indicado pela PORTARIA CONJUNTA nº 750/2020 SED/SES/DCSC de 25 de setembro de 2020.

FLORIANÓPOLIS, 30 de OUTUBRO de 2020.

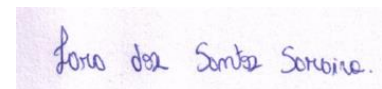


MAGDA MARILBA DE OLIVEIRA  
Diretora

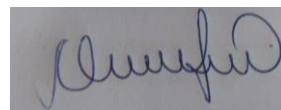
Magda Marilba de Oliveira



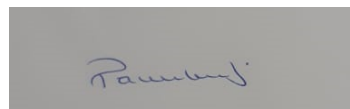
Rafaela Figueira Aleixo Valente



Lara dos Santos Saraiva



Cleide Mara Gonçalves Padilha



Patricia Hawerroth Henrique



## Alterações realizadas no PLANCON do CENTRO EDUCACIONAL UNIVERSO

Adicionamos à capa, como nos foi orientado, uma caixa contendo os seguintes itens:

**Versão:** 002 / **Data de elaboração:** 10/10/2020 / **Data de homologação:** 10/11/2020 / **Data de atualização:** 09/04/2021

Pág 4- Alteramos o representante dos alunos do Centro Educacional Universo no comitê estratégico de retorno às aulas no município de Florianópolis para: **Lara dos Santos Saraiva**

Pág 7- Adicionamos a Figura 1, item 2.

Pág 10- 4º PARÁGRAFO- Alteramos nº de alunos e circulação de pessoas.

Adicionamos ao item **7.1** a coluna "QUANTO";  
Adicionamos ao item **7.2** a coluna "QUANTO";  
Adicionamos ao item **7.2.1** a coluna "QUANTO";  
Adicionamos ao item **7.1.3** a coluna "QUANTO";  
Adicionamos ao item **7.1.4** a coluna "QUANTO";  
Adicionamos ao item **7.1.5** a coluna "QUANTO";  
Adicionamos ao item **7.1.6** a coluna "QUANTO";

Adicionamos ao item **7.1.7 FINANÇAS** os valores de materiais.

Adicionamos ao item **COMANDO** adicionamos os telefones dos encarregados.

Pág 18 e 72 -Readequamos o texto conforme atualizações da 2ª versão do PROTOCOLO PARA O RETORNO ÀS AULAS PRESENCIAIS NO MUNICÍPIO DE FLORIANÓPOLIS - Pg.22 (ITEM 11) – Recomenda, nas aulas de Ed. Física, um distanciamento de 2 metros entre os estudantes e professores e a Portaria SES/SED 983 ALTERADO PORQUE RECOMENDA 1,5metros (Art.10, § 9º).

Pág 27- “Escalonar os horários de intervalo, refeições” alteramos texto da Coluna COMO para: As turmas realizarão o lanche em sala, mas se necessário, os alunos poderão lanche no refeitório em forma de escalonamento e através de mudanças nos horários de intervalo e lanche das turmas e colaboradores evitando contato com outras turmas e aglomerações.

Pág 42-Readequamos o texto da coluna COMO para: Será disponibilizado local apropriado seguindo as normas-Sala de Isolamento (intitulada: Sala do Acolhimento).

Pág 42-No Item: Definir fluxos claros de condução e saída dos casos suspeitos da sala de isolamento e do estabelecimento escolar- Readequamos o texto da coluna COMO para: Já foram definidos fluxos de condução à sala de isolamento. se aluno for menor de idade, comunicar imediatamente aos pais ou responsáveis, mantendo-o em área segregada de outros alunos, sob supervisão de um responsável trabalhador da instituição, respeitando as medidas de distanciamento (evitar contato físico) e utilização de EPI, aguardando a presença dos pais ou responsáveis para os devidos encaminhamentos.

Pág 42- No Item: Notificar imediatamente casos suspeitos para a Vigilância Epidemiológica local, para orientações e encaminhamentos- Readequamos o texto da coluna COMO para: Realizar a imediata notificação aos órgãos competentes via e-mail [notificaeducacao@gmail.com](mailto:notificaeducacao@gmail.com)

Pág 43 – No item: Para os casos suspeitos ou confirmados de COVID-19 que tenham frequentado aulas no período de transmissão (compreendido entre 48 horas - Readequamos o texto da coluna COMO para: Se aluno, suspender as aulas presenciais das turmas que teve contato neste período e aguardar orientação da Vigilância Epidemiológica; se professor ou auxiliar de sala da Educação Infantil ou Ensino Fundamental, suspender as aulas da turma que teve contato neste período e aguardar orientação da Vigilância Epidemiológica se professor do Ensino Médio, afastar o professor e pessoas (trabalhadores, educadores, alunos) com quem o professor possa ter ficado a menos de 1,5m por mais de 15 minutos ou teve um contato físico direto (como abraço, aperto de mão

Pág. 45 No Item: Garantir, sem prejuízos de aprendizagem ou salarial, o retorno dos alunos ou trabalhadores. - Readequamos o texto da coluna COMO para: O retorno à escola só se dará após a alta e a autorização da área da saúde, Vigilância Epidemiológica.

Pág 55- No item : **ENTRADA/PERMANÊNCIA NA ESCOLA**- Readequamos o texto da coluna COMO para: A escola que possui dois portões irá utilizar os dois evitando aglomerações e facilitando o fluxo. Será obrigatório o uso de máscaras por todos da comunidade escolar (colaboradores, alunos, famílias e visitantes), de maneira que cubra a boca e nariz, e fique ajustada à face.

Pág. 57- No item: **SAÍDA** - Readequamos o texto da coluna COMO para: A saída dos alunos será realizada pelos dois portões...

Pág 60- No item: **ÁREAS EXTERNAS/CORREDORES/ELEVADORES** - Readequamos o texto da coluna COMO para: Em 2021 o parque será liberado o uso apenas por uma turma por vez, após o uso será higienizado....

Pág 62- No item: **TURNO INTEGRAL E CANTINA** - Readequamos o texto da coluna COMO para: Na retomada das aulas presenciais a Escola Universo disponibilizará a modalidade de ensino no período integral respeitando a quantidade de alunos respeitando o distanciamento.

Disponibilizaremos o serviço de cantina que não aceitará mais compras em dinheiro, somente com créditos comprados na secretaria escolar.

Pág. 111-No item **SISTEMA DE VIGILÂNCIA E COMUNICAÇÃO (SISTEMA DE ALERTA E ALARME)**: designamos outra responsável pelo setor SECRETARIA: TAISE NUNES CORREIA/ 48 991782929

Pág. 112- no item **TERMO DE COMPROMISSO E RESPONSABILIDADE**: alteramos o representante dos alunos do Centro Educacional Universo no comitê estratégico de retorno às aulas no município de Florianópolis para: **Lara dos Santos Saraiva**



# COMITÊ TÉCNICO CIENTÍFICO



**Defesa Civil do Estado de Santa Catarina**  
Av. Gov. Ivo Silveira, 2320  
Capoeiras | 88085-001  
Florianópolis/SC  
(48) 3664 7000



[www.defesacivil.sc.gov.br](http://www.defesacivil.sc.gov.br)



[facebook.com/defesacivilsc](https://facebook.com/defesacivilsc)



[@defesacivilsc](https://instagram.com/defesacivilsc)



[@defesacivilsc](https://twitter.com/defesacivilsc)