



PLANO DE CONTINGÊNCIA para a COVID-19

**Estabelecimento de Educação/Ensino Fundamental, Médio e Superior
Escola Nosso Mundo**

PLANCON-EDU/ESCOLAS COVID-19

"A escola estará atenta, por parte de seus funcionários e educadores, na identificação de alunos, professores e colaboradores que apresentem sintomas respiratórios (tosse e/ou espirros e/ou coriza e ou dor de garganta). Quando for identificada uma pessoa com dois destes sintomas ou temperatura elevada no rastreamento, a pessoa e os seus contatos próximos (pessoas que permaneceram a menos de 1,5m por mais de 15 minutos, pessoas que tiveram contato físico ou trocaram objetos sem desinfecção prévia) nos últimos dias antes do início dos sintomas devem ser imediatamente afastadas e orientadas a procurar serviços de saúde ou Alô Saúde".

**Florianópolis
dezembro de 2020**

**Modelo de Plano de Contingência de Proteção e Defesa Civil para
Escolas do Ensino Fundamental, Médio e Superior.**

Este Modelo de Plano de Contingência foi elaborado e aprovado no âmbito do Comitê Técnico Científico da Defesa Civil do Estado de Santa Catarina e vem acompanhado do Caderno de Apoio ao Plancon-Edu/COVID-19.

**Governador do Estado de Santa Catarina
Carlos Moisés da Silva**

**Chefe da Defesa Civil do Estado de Santa Catarina
João Batista Cordeiro Junior**

**Diretor de Gestão de Educação
Alexandre Corrêa Dutra**

Equipe que elaborou o Modelo de Plano de Contingência

Coordenação: Mário Jorge C. C. Freitas - Associação Brasileira de Pesquisa Científica, Tecnológica e Inovação em Redução de Riscos e Desastre (ABP-RRD)

Sub- Coordenação: Cleonice Maria Beppler - Instituto Federal Catarinense (IFC)

Caroline Margarida - Defesa Civil do Estado de Santa Catarina (DCSC) (relatora)

Fabiana Santos Lima - Universidade Federal de Santa Catarina (UFSC)

Francisco Silva Costa - Universidade do Minho (UMinho/Portugal)

Janete Josina de Abreu - Universidade Federal de Santa Catarina (UFSC)

Pâmela do Vale Silva - Universidade Federal do Rio Grande do Sul (UFRGS)

Paulo Henrique Oliveira Porto de Amorim - Instituto Federal de Santa Catarina (IFSC)

Regina Panceri - Defesa Civil do Estado de Santa Catarina (DCSC) (relatora)

Colaboradores Externos

Prof. Eduardo R. da Cunha - Colégio Bom Jesus - Unidade Pedra Branca/Palhoça/SC

Prof. Josué Silva Sabino - Escola Básica Padre Doutor Itamar Luis da Costa - Imbituba/SC

Profa. Rute Maria Fernandes - Secretaria Municipal de Educação, Cultura e Esportes (SEDUCE) - Imbituba/SC.

MsC. Maria Cristina Willemann - Epidemiologista - Mestre em Saúde Pública

1. INTRODUÇÃO

A COVID-19 é uma doença infecciosa emergente, causada por um vírus da família dos coronavírus — o SARS-CoV-2 (de forma simplificada, como faz a OMS, 2019-nCoV) identificado pela primeira vez em Wuhan, na China, em dezembro de 2019.

Em 30 de janeiro, o Comitê de Emergência da Organização Mundial de Saúde (OMS) decretou Emergência de Saúde Pública de Âmbito Internacional. Em 11 de março, tomando em consideração a amplitude de sua distribuição mundial, veio a ser classificada como pandemia. Segundo a OMS, para configurar uma pandemia são necessárias três condições:

- 1) ser uma nova doença que afeta a população;
- 2) o agente causador ser do tipo biológico transmissível aos seres humanos e causador de uma doença grave; e
- 3) ter contágio fácil, rápido e sustentável entre os humanos.

A ocorrência da COVID-19, bem como as medidas a tomar, se integram na Política Nacional de Proteção e Defesa Civil, definida pela Lei nº 12.608, de 10 de abril de 2012. Efetivamente estamos em estado de calamidade pública decretada em decorrência de um desastre de natureza biológica, que se insere na rubrica “doenças infecciosas virais” (conforme o COBRADE nº 1.5.1.1.0). No Brasil, o Congresso Nacional reconheceu, para fins específicos, por meio do Decreto Legislativo nº 6, de 20 de março, a ocorrência do estado de calamidade pública nos termos da solicitação do Presidente da República.

Em Santa Catarina, o acionamento do Centro Integrado de Gerenciamento de Riscos e Desastres - CIGERD ocorreu no dia 14 de março, quando foi deflagrada a “Operação COVID-19 SC”. No dia 17 de março, o governo do Estado decretou situação de emergência, através do Decreto nº 515, por conta da pandemia de coronavírus. O Decreto nº 562, de 17 de abril de 2020, declarou estado de calamidade pública em todo o território catarinense, nos termos do COBRADE nº 1.5.1.1.0 - doenças infecciosas virais, para fins de enfrentamento à COVID-19, com vigência de 180 (cento e oitenta) dias, suspendendo as aulas presenciais nas unidades das redes de ensino pública e privada, sem prejuízo do cumprimento do calendário letivo, até 31 de maio. Este Decreto foi alterado por outro de número 587, de 30 de abril, que suspendeu as aulas nas unidades das redes de ensino pública e privada por tempo indeterminado. O Decreto nº 630, de 1º de junho, suspendeu até 2 de agosto de 2020 as aulas presenciais nas unidades das redes de ensino pública e privada, sem prejuízo do cumprimento do calendário letivo, o qual deverá ser objeto de reposição oportunamente. Em 16 de junho, o Ministério da Educação publicou a Portaria nº 544 que dispõe sobre a substituição das aulas presenciais por aulas em meios digitais, enquanto durar a situação de pandemia do novo coronavírus - COVID-19. E, em 18 de junho, a Portaria nº 1.565 que estabeleceu orientações gerais visando à prevenção, ao controle e à mitigação da transmissão da COVID-19, e à promoção da saúde física e mental da população brasileira, de forma a contribuir com as ações para a retomada segura das atividades e o convívio social seguro.

O calendário escolar deverá ser adaptado de forma a diminuir os danos causados pela suspensão das aulas. Deverão seguir, até que novas publicações sejam realizadas, a Medida Provisória 934 (Brasil, 2020d) que flexibiliza os 200 dias letivos, mantendo a obrigatoriedade das 800 horas de atividades educacionais anuais; e o parecer n. 5/2020 do Conselho Nacional de Educação (Brasil, 2020a).

O impacto potencial da COVID-19 é elevado devido a, entre outros aspectos:

- a) a propagação do vírus ser fácil e rápida;

- b) a transmissão ocorrer enquanto o paciente está assintomático ou tem sintomas leves (5 até 14 dias);
- c) a doença ter consequências agravadas, para além de idosos, em certos grupos populacionais com grande expressão no Brasil, como diabéticos, hipertensos e com problemas cardíacos;
- d) a possibilidade de gerar sobrecarga nos sistemas e serviços de saúde e assistência social (podendo gerar sua ruptura), na fase exponencial da contaminação;
- e) a taxa de mortalidade pode atingir, em certos contextos, números preocupantes.

Considerando que a transmissão do agente infeccioso se faz por contágio interpessoal, é fundamental promover a preparação das instituições, organizações e serviços para uma resposta efetiva e oportuna, que ajude a diminuir a amplitude e ritmo da infecção e a mitigar seus impactos, especialmente, o número de vítimas mortais. A estratégia a seguir deve estar alinhada com as indicações do Ministério da Saúde (MS) e da Organização Mundial de Saúde (OMS) e outras indicações de órgãos de governos federal, estadual e municipal. As atividades a desenvolver devem ser sempre proporcionais ao nível de risco definido pelas instituições responsáveis.

As experiências já reconhecidas nos casos mais bem-sucedidos de controle provam que a preparação para uma epidemia começa (ou deve começar) antes dela ocorrer. Se tal não ocorreu (ou só ocorreu parcialmente), mais importante se torna que a prevenção se inicie logo aos primeiros sinais de casos provenientes de outros países (ou regiões), com reforço na fase de transmissão local e, obviamente, maior destaque na fase de transmissão comunitária ou sustentada. Entre as medidas adotadas desde cedo pelos países melhor sucedidos no controle à COVID-19, constam-se a realização massiva de testes com isolamento de casos detectados e quebra de cadeias de transmissão, medidas de reforço da higiene individual e comunitária, comunicação eficaz e adequada e conscientização efetiva, mas dando devido realce a riscos e consequências em caso de negligência de medidas de distanciamento social (de vários graus e ordem), obrigatórias ou voluntárias, com proibição de aglomerações.

Um instrumento de planejamento e preparação de resposta a eventos adversos de quaisquer tipos, previstos na Codificação Brasileira de Desastres - COBRADE, é o Plano de Contingência de Proteção e Defesa Civil (PLANCON-PDC). Nele se define(m) e caracteriza(m) o(s) cenário(s) de risco, se explicitam os níveis de risco/prontidão considerados e se estabelecem as dinâmicas e ações operacionais a implementar em cada um desses níveis, quando da iminência ou ocorrência do evento adverso a que o(s) cenário(s) de risco(s) alude(m), incluindo questões de comunicação, protocolos operacionais, recursos humanos a mobilizar, recursos/materiais a utilizar e sistema de coordenação operacional, através da previsão e acionamento de um Sistema de Comando de Operação (SCO) para gestão de crise. Os planos de contingência deverão em princípio ser elaborados em fase de normalidade ou, quando muito, prevenção, ou seja, antes da ocorrência do evento extremo. Na presente situação estão sendo elaborados em plena etapa de mitigação, já na fase de resposta.

A Escola Nosso Mundo, face à atual ameaça relacionada com a COVID-19, e tendo em conta a sua responsabilidade perante à comunidade escolar/acadêmica (alunos, professores, funcionários e familiares destes), elaborou o presente PLANO DE CONTINGÊNCIA (PLANCON-EDU/COVID-19). O Plano está alinhado com as metodologias para elaboração de Planos de Contingência da Defesa Civil de Santa Catarina e as orientações nacionais e internacionais (nomeadamente, Ministério da Saúde e Organização Mundial de Saúde, bem como Secretarias de Estado de Saúde e de Educação).

O Plano de Contingência Escolar para a COVID-19, a partir de cenários de risco identificados, define estratégias, ações e rotinas de resposta para o enfrentamento da epidemia da nova (COVID-19), incluindo eventual retorno das atividades presenciais, administrativas e escolares. O conjunto de medidas e ações ora apresentado deverá ser aplicado de modo articulado, em cada fase da evolução da epidemia da COVID-19.

2. ENQUADRAMENTO CONCEITUAL DE REFERÊNCIA

A estrutura do PLACON-EDU da Escola Nosso Mundo obedece ao modelo conceitual ilustrado na Figura 1.

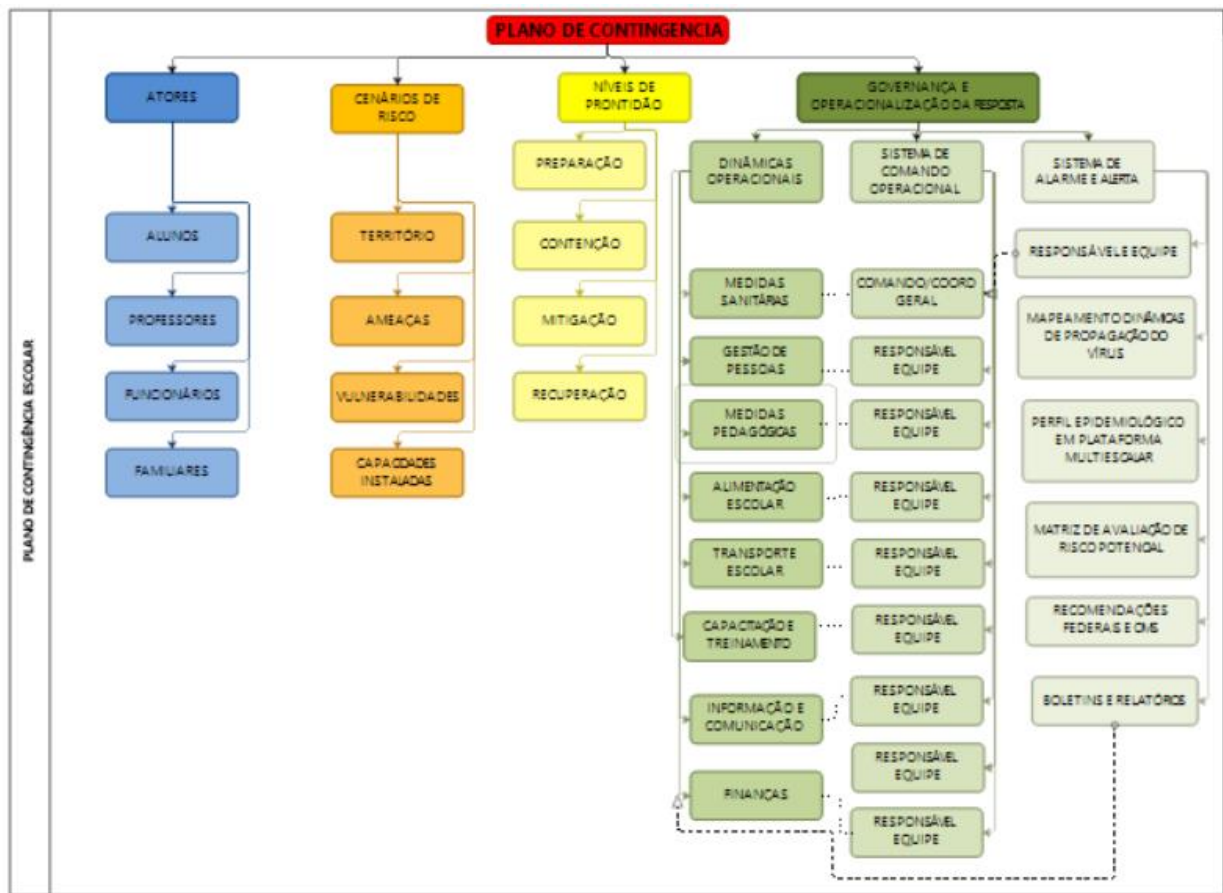


Figura 1. Mapa conceitual de estrutura do Plano.

3. ATORES/POPULAÇÃO ALVO

Público-alvo: alunos, professores, funcionários e familiares destes da Escola Nosso Mundo.

4. OBJETIVOS

4.1. OBJETIVO GERAL

Fortalecer os processos de governança da escola, definindo estratégias, ações e rotinas de atuação para o enfrentamento da epidemia enquanto persistirem as recomendações nacionais, estaduais e/ou regionais de prevenção ao contágio da COVID-19, buscando assegurar a continuidade da sua missão educacional pautada pela proteção e segurança da comunidade escolar/acadêmica.

4.2. OBJETIVOS ESPECÍFICOS

- Identificar os cenários de riscos (com base nas ameaças, território envolvido, vulnerabilidades e capacidades instaladas do estabelecimento de ensino);
- Definir as dinâmicas e ações operacionais e adotar os protocolos operacionais específicos, abrangendo todas as atividades do estabelecimento e todos os membros da comunidade escolar e cumprindo todas as recomendações oficiais;
- Estabelecer uma Unidade de Gestão Operacional que assegure a implementação das dinâmicas e ações definidas para diferentes fases, em especial, na retomada de atividades presenciais;
- Promover acesso à informação constante de boletins atualizados e outros materiais de fontes oficiais sobre a pandemia, formas de contágio e formas de prevenção;
- Garantir uma eficiente comunicação interna (com alunos, professores e funcionários) e externa (com pais e/ou outros familiares dos alunos, fornecedores e população em geral);
- Determinar quais os recursos necessários para dar uma resposta efetiva e competente, adequada a cada fase de risco/prontidão associada à COVID-19;
- Implementar as ações de resposta, mitigação e recuperação, em cada fase, abrangendo toda a atividade do estabelecimento;
- Monitorar e avaliar as ações/medidas implementadas, possibilitando ajustes nas estratégias frente aos resultados esperados;
- Identificar eventuais casos suspeitos de COVID-19, orientando/encaminhando para que de imediato possam usufruir de apoio da escola e por parte dos serviços de saúde, evitando ou restringindo situações de contágio;
- Assegurar a continuidade da missão educativa, estabelecendo estratégias e metodologias pedagógicas adaptadas, buscando qualidade e equidade no atendimento escolar;
- Garantir condições sanitárias, profissionais, tecnológicas e apoio psicológico compatíveis com o momento da pandemia e pós-pandemia, garantindo a segurança da comunidade escolar nos aspectos sanitários, de higiene, saúde física e mental/emocional.

5. CENÁRIOS DE RISCO

Este plano de contingência está elaborado para cenários de risco específicos, que consideramos se aplicar ao nosso estabelecimento educativo. Em tais cenários são considerados o território de alcance da ameaça (COVID-19) com que se tem que lidar, bem como as vulnerabilidades e capacidades instaladas/a instalar.

5.1. Ameaça(s)

A principal ameaça a que o plano de contingência visa dar resposta é uma ameaça biológica, uma pandemia, mais exatamente, a transmissão do vírus 2019-nCoV, que tem impacto direto no sistema cardiorrespiratório¹, desencadeando no organismo humano a COVID-19.

A transmissão ocorre através:

Gotículas ou micro gotículas de saliva e secreção nasal, etc, projetadas por uma pessoa infectada e que atingem diretamente a boca, nariz e/ou olhos de outra pessoa. Essas gotículas podem atingir a boca, olhos ou nariz de pessoas próximas ou por contato:

*De contato físico com pessoa contaminada, como, por exemplo, ao apertar a mão de uma pessoa contaminada e em seguida levar essa mão à boca, ao nariz ou aos olhos.

*De objetos ou superfícies contaminadas e posterior contato com a boca, nariz ou olhos. Não podendo ser descartada a possibilidade de transmissão pelo ar em locais públicos – especialmente locais cheios, fechados e mal ventilados.

Depois do vírus atingir as mucosas, a maioria das pessoas desenvolve a doença com sintomas amenos. Há, contudo, pessoas que desenvolvem quadros de grande gravidade que, em certos casos, causam a morte do paciente. A probabilidade de complicações graves é mais comum em pessoas de grupos etários mais idosos e/ou na presença de outras doenças crônicas. Contudo, começam a aparecer mais casos em outras faixas de idade e em pessoas sem comorbidades aparentes.

Por outro lado, segundo a Organização Pan-Americana da Saúde (OPAS) e a OMS, calcula-se que a taxa de mortalidade associada à COVID-19 seja substancialmente maior que a da gripe sazonal (0,02% para 3,6% ou mais). A taxa de transmissão é elevada (cerca de 3, ou seja, 1 pessoa contamina, em média, 3 pessoas). Sem estratégias de distanciamento físico, deixando o vírus se transmitir livremente, a taxa de contaminação pode atingir, eventualmente, até 50 a 70%, o que teria por consequência a falência total de sistemas de saúde e funerários, pois teríamos milhões de mortos e um cenário extremamente crítico. Cabe ainda ressaltar que a falência dos sistemas de saúde e funerário não depende somente da taxa de contaminação, mas sobretudo da capacidade de atendimento dos casos graves da doença que podem atingir o nível de saturação mesmo em contexto de taxas menores de contágio. Não existe ainda nenhuma vacina disponível e provavelmente não estarão disponíveis ainda em 2020. Também não existem tratamentos medicamentosos específicos suficientemente testados, embora alguns medicamentos - tradicionalmente utilizados no tratamento de outras doenças - tenham sido utilizados

¹ Segundo dados da OMS, com base em análise possível de 56.000 pacientes, 80% têm ausência de sintomas ou sintomas leves (febre, tosse, alguma dificuldade em respirar, etc.), 14% sintomas mais severos (sérias dificuldades em respirar, grande falta de ar e pneumonias) e 6% doença grave (insuficiência pulmonar, choque séptico, falência de órgãos e risco de morte).

com aparente sucesso, que não se sabe advir de qual ou de sua combinação com outros, e alguns novos medicamentos começam a ser testados.

Assim, a esta ameaça principal do vírus em si e da doença - por vezes mortal - que ele desencadeia, juntam-se, no mínimo, mais duas:

a) a ameaça de uma profunda crise econômica e financeira;

b) a ocorrência de contextos de perturbações emocionais pessoais e desequilíbrios sociais variados. Nos dois últimos casos, o planejamento de estratégias mais adequadas para prevenir e restringir novos contágios, quando da retomada gradual de atividades, pode contribuir significativamente para o controle da doença e dirimir os impactos colaterais, favorecendo um ambiente mais propício à recuperação econômica e dos impactos psico-sociais da pandemia.

Em síntese, a ameaça é real e de natureza complexa, uma vez que:

a) o vírus é novo, com elevada taxa de mutação (sem que saibamos, totalmente, o que isso implica);

b) seus impactos dependem das medidas de contingenciamento tomadas em tempo;

c) os efeitos potenciais de curvas de crescimento epidemiológico, súbito e alto, sobre os sistemas de saúde são grandes, o que pode afetar a capacidade de resposta e a resiliência individual e comunitária e, por retroação, aumentar muito o risco;

d) seu impacto na situação econômica global e de cada país pode gerar uma forte crise;

e) o inevitável choque entre medidas de distanciamento social e preocupação de dinamização da atividade econômica pode criar conflitos e impasses difíceis de ultrapassar;

f) aos períodos de distanciamento social mais extensivo têm que suceder-se períodos de maior flexibilização e tentativa de retomar a normalidade que, contudo, podem vir a gerar novas necessidades de distanciamento.

5.2. Caracterização do Território

No caso concreto da Escola do Nosso Mundo foi julgada como ajustada a descrição de território que segue:

O espaço físico da Escola Nosso Mundo é caracterizado por uma área de 1500m², sendo 410m² de área construída de um pavimento e o restante de área externa livre (grama, árvores, areia, horta). Todas as salas são abertas para o jardim, com amplas janelas e portas, e todas possuem pouco mobiliário para justamente permitir movimento das crianças dentro de cada uma, o que neste contexto facilita o distanciamento dentro das mesmas.

Podemos relatar que mesmo em um contexto normal nossa Escola naturalmente tem menos casos de doenças infectocontagiosas e virais, devido a sua característica física e sua característica pedagógica (as crianças circulam por todas as salas ambientes e passam maior parte do tempo na área externa, mesmo em momentos de atividades, mesas e cadeiras são dispostas no jardim).

Enquanto perdurar a pandemia o uso externo será mais ainda primordial, contando que existe este espaço de 1.000m² livre e nossa capacidade de atendimento é de até 100 crianças, temos uma boa margem para o distanciamento.

Outro ponto que vale ressaltar, dispensers de álcool gel sempre estiveram localizados em pontos-chaves de circulação, assim como luvas e outros materiais de proteção para a equipe.

A casa possui dois lavatórios externos (com 3 torneiras cada) e 5 banheiros (9 pias), sendo a higienização das mãos facilitada.

Então, muita pouco foi/será necessário adaptar de nosso espaço físico para o seu funcionamento, as adaptações maiores serão em termos de rotina e comunicação.

5.3. Vulnerabilidades

A Escola Nosso Mundo toma em consideração, na definição de seu cenário de risco, as vulnerabilidades gerais e específicas que seguem:

- a) facilitação de condições que permitam a transmissão do vírus, através de contatos diretos (aperto de mão, beijos, atingimento por partículas de pessoa infectada que tosse ou espirra, etc.) ou mediados (toque em superfícies infectadas, etc., seguido de toque com as mãos na boca, nariz e olhos), particularmente, em sociedades com hábitos sociais de maior interatividade física interpessoal;
- b) falta de certos hábitos e cuidados de higiene pessoal e relacional ou negligência no seu cumprimento, nomeadamente os hábitos associados à lavagem regular e adequada das mãos, etiquetas corretas de tossir e espirrar;
- c) insuficiente educação da comunidade escolar para a gestão de riscos e para a promoção da saúde (em especial, contextos epidemiológicos) que, em certos casos, se associa a baixa educação científica e dificuldades de pensamento crítico;
- d) atitudes de negação do vírus, da COVID-19 e/ou de seu impacto, decorrente de fake news e difusão de informação não validada cientificamente;
- e) condições específicas dos estabelecimentos, tais como tipo e dimensões das instalações físicas, condições de arejamento, espaço disponível para suficiente espaçamento das pessoas, etc.;
- f) baixa percepção de risco e o descumprimento de regras sociais (por exemplo, distanciamento e isolamento social, uso de máscaras, entre outros);
- g) existência de atores pertencendo a grupos de risco;
- h) atividades essencialmente presenciais e desenvolvidas em grupos;
- i) dependência de meios de transporte coletivos urbanos, eventualmente saturados;
- j) falta de formação dos professores para usar tecnologia na educação;
- k) alunos sem espaço adequado para estudo em casa, falta de equipamentos como computadores e notebooks e problemas na conexão à internet;
- l) horário único de acesso às aulas e intervalos (recreios), causando possível aglomeração na entrada e saída das pessoas;
- m) número insuficiente de funcionários para auxiliar na fiscalização das normas de convivência exigidas.

5.4. Capacidades instaladas/ a instalar

A Escola Nosso Mundo considera já ter instaladas e a instalar as seguintes capacidades:

Capacidades instaladas

- a) Dispensar de álcool gel por diversos locais da escola e um portátil em cada ambiente;
- b) Salas amplas e com portas e janelas grandes;
- c) Ambiente específico para isolamento de pessoas que no meio do expediente/aula possam vir a ter algum tipo de sintoma.

Capacidades a instalar

a) Formação específica, de acordo com o planejamento que segue:

Realização de reuniões virtuais com todos os membros da Comunidade Nosso Mundo, para tratar sobre o retorno as atividades presenciais e cumprimento de protocolos;

Ampla divulgação de orientações direcionadas a alunos e trabalhadores, sobre as medidas de prevenção, monitoramento e controle da transmissão do COVID-19, enfatizando o uso correto das máscaras e higienização das mãos, além das medidas de distanciamento social.

c) Treinamento, incluindo simulados, conforme o planejamento que segue:

Haverá capacitação dos equipe antes de retornarmos, para que haja conscientização e engajamento no cumprimento das medidas de segurança para o combate do COVID-19 dentro do ambiente escolar de nossa instituição.

d) Estabelecer fluxos de encaminhamento de pessoas com sintomas à rede de atenção pública ou privada;

Haverá monitoramento diário das crianças e colaboradores atentando ao reconhecimento prévio de qualquer dos sintomas da COVID-19 (febre, calafrios, dor de garganta, dor de cabeça, tosse, coriza, distúrbios de olfato ou paladar);

Caso se perceba que alguma das crianças apresente quaisquer dos sintomas acima citados, imediatamente contataremos os pais, e a criança será acompanhada por um de nossos colaboradores a um recinto isolado dos demais até a chegada de seus pais, tomando todas as precauções e medidas de segurança. Caso aconteça com um de nossos colaboradores será afastado de suas atividades prontamente pelo tempo que for necessário até que se tenha o resultado do exame. A Vigilância Epidemiológica será imediatamente avisada caso tivermos algum caso suspeito.

e) Estabelecer protocolos internos de testagem e rastreamento e afastamento de contatos de casos confirmados;

Havendo indício de qualquer caso suspeito serão reforçadas as medidas de segurança e serão higienizados todos os ambientes para desinfecção;

Caso haja confirmação de casos de COVID-19 tanto por parte de colaboradores quanto por parte das crianças ou pessoas que com elas tiveram contato sendo diagnosticada com COVID-19, serão afastados por 14 (quatorze) dias contados do início dos sintomas, para retorno terão que estar por 72h sem quaisquer dos sintomas. Para casos negativos poderão retornar em 72h desde que não haja quaisquer dos sintomas;

O procedimento adotado em casos suspeitos de COVID-19 para o restante da Comunidade Nosso Mundo, será suspensão da turma e colaboradores responsáveis por 07 (sete) dias caso o resultado do exame seja negativo, no caso de o resultado do exame ser positivo o afastamento será de 14 (quatorze) dias. Toda comunidade será informada em casos de confirmação para COVID-19;

Serão registrados e acompanhados todos os casos de afastamento por COVID-19;

Em casos suspeitos serão notificados imediatamente à Vigilância Epidemiológica, para orientações e encaminhamentos.

6. NÍVEIS DE PRONTIDÃO/AÇÃO

Este plano de contingência vincula-se aos níveis de prontidão/ação definidos no Quadro 1, que estão baseados em indicações da OMS e correspondem à terminologia que vem sendo utilizada pelo Ministério da Saúde em suas análises. Tal terminologia parece-nos a mais adequada tanto à natureza da pandemia, como para os estabelecimentos a que se destina: Preparação; Resposta (subdividida em Contenção e Mitigação); e Recuperação.

FASES	SUBFASES	CARACTERÍSTICAS	Plancon estadual
PREPARAÇÃO		Não existe epidemia ou existe em outros países de forma ainda não ameaçadora	
RESPOSTA	Contenção (por vezes, subdividida em simples no início e alargada quando já há casos no país/estado)	<p>Pode ir desde quando há transmissão internacional em outros países ou casos importados em outros estados (contenção inicial) até à situação da existência de cadeias secundárias de transmissão em outros estados e/ou casos importados no estado, mas sem cadeias de transmissão secundária (contenção alargada).</p> <p>Inclui medidas como o rastreamento (por meio de testes), isolamentos específicos (para evitar o contágio da população a partir de casos importados) e vigilância de entradas, saídas e deslocamentos de pessoas, buscando erradicar o vírus. O limite da contenção é quando as autoridades perdem o controle do rastreamento, o vírus se propaga e entra em transmissão local. Considera-se na fase de Contenção duas subfases Contenção Inicial e Contenção Alargada.</p>	<p>Alerta (quando somente há ocorrências em outros estados)</p> <p>e</p> <p>Perigo Iminente (quando há casos importados no estado, mas sem cadeias de transmissão secundária)</p>

**Modelo de Plano de Contingência de Proteção e Defesa Civil para
Escolas do Ensino Fundamental, Médio e Superior.**

	<p>Mitigação</p> <p>(podendo, se houver medidas muito firmes como testagem generalizada, isolamento de casos e impedimento de entradas chegar até à Supressão)</p>	<p>A mitigação deve começar logo quando há transmissão local e intensificar-se quando há transmissão sustentada ou comunitária.</p> <p>Sabendo-se que não será possível evitar todos os contágios, tenta-se diminuir o avanço da pandemia, com ações como suspensão de aulas, fechamento de comércio, bares e restaurantes, cancelamento de eventos esportivos, congressos, shows e espetáculos, suspensão ou limitação de transportes, etc.</p> <p>Quando a situação de contágio está sob maior controle e caminha para uma fase de recuperação estas medidas restritivas podem ser flexibilizadas.</p>	<p>Emergência de Saúde Pública</p>
<p>RECUPERAÇÃO</p>		<p>Caracteriza-se inicialmente pela redução do contágio e óbitos e controle parcial da epidemia, sustentada em indicadores oficiais de evolução de taxas de contágio e de ocupação de atendimento hospitalar. Posteriormente, pela superação do surto epidêmico e/ou surgimento de vacina e/ou descoberta de medicamentos adequados para o tratamento da COVID-19, comprovados cientificamente pelas autoridades competentes podendo considerar-se consolidada (recuperação plena). Até que isso aconteça, deve-se manter medidas preventivas adequadas para evitar o surgimento de novos focos de infecção e reversão do achatamento da curva de contágio. Na ocorrência de reversão da redução do contágio as medidas adequadas de prevenção e controle deverão ser retomadas, em partes similares às previstas para a fase de Contenção.</p>	

Quadro 1. Níveis de prontidão/ação a considerar no PLACON-EDU para a COVID-19.

Fonte: Adaptado de um modelo geral de fases considerado pela OMS e, como base nos quais, muitos países elaboraram seus planos de contingência.

7. GOVERNANÇA E OPERACIONALIZAÇÃO DA RESPOSTA

A gestão de uma situação de crise, tão grave como aquela com que nos confrontamos e temos que lidar, exige um ajuste na governança da escola, adequando-a ao momento muito particular que vivemos. Neste plano, consideramos em conjunto e de forma relacionada, três domínios essenciais:

7.1) os principais domínios em que se devem situar as Dinâmicas e Ações Operacionais a definir;

7.2) a Unidade de Gestão Operacional (Sistema de Comando Operacional) que se torna necessário constituir para coordenar toda a implementação a eventuais ajustes do plano, indicando equipe e responsável em cada domínio;

7.3) Sistema de Vigilância e Comunicação (Sistema de Alerta e Alarme) que permite identificar que conjunto de medidas e/ou ajustes que se torna necessário implementar.

7.1. Dinâmicas e Ações Operacionais

As dinâmicas e ações operacionais a serem implementadas estão organizadas segundo o esquema do Quadro 2.

Na definição das dinâmicas e ações tomamos como referência a ferramenta de qualidade 5W2H. Os 5 W (das iniciais do nome em inglês) são: W1) porque será feito; W2) o que será feito; W3) onde será feito; W4) quando será feito; W5) quem o fará. Os dois H: H1) como será feito; H2) quanto custará.

Os quadros síntese que seguem resumem as principais dinâmicas e sugestões de ações que podem ser realizadas, sendo que as diretrizes com mais detalhes estão disponíveis nos links de acesso.

Porquê (domínios): MEDIDAS SANITÁRIAS (promover a saúde e prevenir a transmissão do vírus)

Diretrizes: Link de Acesso: <https://drive.google.com/file/d/13JpI3bInU3Do59SkO8xIQLI2LUcc5rJ8/view?usp=sharing>

O quê (ação)	Onde	Quando	Quem	Como	Quanto
Higiene das mãos de todos os membros da comunidade escolar.	Entrada da escola e sempre que for necessário. Todas os ambientes da escola	Permanente	Joseane D. Allegretti (assistente administrativo)	Sinalização e avisos escritos	Necessários 15 esguichos e porta álcool em gel e frascos de álcool suficiente para mantê-los também em estoque

**Modelo de Plano de Contingência de Proteção e Defesa Civil para
Escolas do Ensino Fundamental, Médio e Superior.**

	possuem álcool gel e temos lavatórios na parte externa e interna da escola de fácil acesso às crianças e adultos.				Já adquiridos
Demarcação de espaços evitando aglomerações	Todos os ambientes	Permanente	Toda comunidade e será responsável pela sinalização e vistoria	Sinalização e avisos escritos	Já temos fita em estoque. Impressão da sinalização feito na escola.
Medição de temperatura de toda comunidade escolar	Entrada	Diariamente	Joseane D. Allegretti (assistente administrativo)	Controle de acesso	Necessário 1 aparelhos de medição de temperatura ao custo de R\$ 173,00
Isolamento de casos suspeitos	Ambiente específico, que será a Sala Descobridor.	Quando necessário até chegada do responsável pelo aluno	Joseane D. Allegretti	Deteção precoce de casos suspeitos, com sintomas como temperatura elevada	Temos uma sala que se adequa, por ser bem ventilada e equipada com produtos necessários para a higienização
Rastreamento de contatos	Unidade Escolar	Ao confirmar um caso	Joseane D. Allegretti	Identificar os contatos com casos confirmados e afastá-los preventivamente	Joseane D. Allegretti será pessoa responsável pelo contato e com as pessoas

Quadro 2: Esquema de organização DAOP Medidas Sanitárias

**Modelo de Plano de Contingência de Proteção e Defesa Civil para
Escolas do Ensino Fundamental, Médio e Superior.**

Porquê (domínios): QUESTÕES PEDAGÓGICAS

Diretrizes: Link de Acesso: <https://drive.google.com/file/d/1n97iksLAGrEv2uJnPzCtVl02UNLZH2s/view?usp=sharing>

Exemplo:

O quê (ação)	Onde	Quando	Quem	Como	Quanto
Salas ambientes só poderão ser usadas uma turma por dia	Unidade Escolar	Permanente	Equipe docente	Definição de cronograma com horários no planejamento.	Não há necessidade de recursos financeiros
Formação referente a métodos de prevenção para a não transmissão do vírus	Unidade Escolar	Antes do retorno das aulas presenciais	Juliana Bel	Haverá capacitação dos equipe antes de retornarmos, para que haja conscientização e engajamento no cumprimento das medidas de segurança para o combate do COVID-19 dentro do ambiente escolar de nossa instituição	Não há necessidade de recursos financeiros
Orientação dos alunos quanto às medidas preventivas	Unidade Escolar	Periodicamente	Equipe docente	Serão produzidos materiais explicativos, com imagens, textos e vídeos, contemplando as diferentes faixas etárias. Nesses materiais serão enfatizados o uso correto das máscaras e a lavagem das mãos, bem como, a importância de evitar levá-las ao rosto ou colocar objetos na boca	Impressão sempre que necessária de novos cartazes e folders. Impressão feita na escola
Alternância do uso de brinquedos e materiais pedagógicos e lúdicos. OBS: As crianças não poderão	Unidade Escolar	Permanente, em esquema de rodízio.	Equipe docente	Em esquema de rodízio do estoque	Não há necessidade de recursos financeiros

**Modelo de Plano de Contingência de Proteção e Defesa Civil para
Escolas do Ensino Fundamental, Médio e Superior.**

trazer brinquedos de casa.					
----------------------------	--	--	--	--	--

Quadro 3: Esquema de organização DAOP Questões Pedagógicas

Porquê (domínios): ALIMENTAÇÃO ESCOLAR

Diretrizes: Link de Acesso:

https://drive.google.com/file/d/1KETWKjDA630i_rrQ5GNENoilK4kSd1Gt/view?usp=sharing

Exemplo:

O quê (ação)	Onde	Quando	Quem	Como	Quanto
Atualização do Manual de Boas Práticas de Manipulação e os Procedimentos Operacionais Padrão	Unidade Escolar	Antes da retomada às aulas	Juliana Bel	Reunião com a cozinheira da escola para entendimento dos novos protocolos. Adequar as normas e procedimentos considerando recomendações COVID 19	Não há necessidade de recursos financeiros
Testagem do método e monitorar o processo estabelecido	Unidade Escolar	Antes das retomadas as aulas, durante o retorno	Juliana Bel Joseane D. Allegretti	Realizar simulado de alimentação Estabelecer forma de monitoramento diário	Não há necessidade de recursos financeiros

Quadro 4: Esquema de organização DAOP Alimentação Escolar

Porquê (domínios): GESTÃO DE PESSOAS

Diretrizes: Link de Acesso:

<https://drive.google.com/file/d/13fykW7jWvt7CYvppxmCHIWM15D3Q61eF/view?usp=sharing>

Exemplo:

O quê (ação)	Onde	Quando	Quem	Como	Quanto
Mapeamento de Grupos de Risco	Unidade Escolar	Antes da retomada das aulas e durante	Juliana Bel Joseane D. Allegretti	Elaborar formulário específico para proceder a avaliação diagnóstica	Não há necessidade de recursos financeiros

**Modelo de Plano de Contingência de Proteção e Defesa Civil para
Escolas do Ensino Fundamental, Médio e Superior.**

Treinamento e capacitação quanto às diretrizes e protocolos	Unidade escolar	Antes da retomada das aulas	Juliana Bel	Haverá capacitação dos equipe antes de retornarmos, para que haja conscientização e engajamento no cumprimento das medidas de segurança para o combate do COVID-19 dentro do ambiente escolar de nossa instituição	Não há necessidade de recursos financeiros
Cadastramento das pessoas que frequentarão o espaço	Unidade Escolar	Permanente	Joseane D. Allegretti	Controle em planilha.	Não há necessidade de recursos financeiros
Acolhimento e Apoio Psicossocial	Unidade Escolar	Ao recomeçar as aulas e no durante o retorno	Direção e Coordenação	Preparar um ambiente acolhedor para recepção da comunidade escolar Promover campanhas motivacionais utilizando diferentes meios de comunicação Prestar apoio psicossocial tanto ao corpo discente quanto ao docente e outros servidores.	Não há necessidade de recursos financeiros
Comprometimento da comunidade em relação aos protocolos de segurança e saúde, dentro e fora do espaço educacional, pautados no valor ético do cuidado para com os seres vivos.	Campo mental de cada ser	Permanente	Todas e qualquer pessoa adulta responsável pela vida de uma criança da escola	Preceito ético que será constantemente refletido e lembrado	Valores éticos, de bem-viver e respeito, que esperamos que nossa comunidade tenha e possa oferecer para as crianças!

Quadro 6: Esquema de organização DAOP Gestão de Pessoas

Porquê (domínios): TREINAMENTO E CAPACITAÇÃO

Diretrizes: Link de Acesso:

Exemplo:

O quê (ação)	Onde	Quando	Quem	Como	Quanto
Comunicação direta, clara e objetiva	WhatsApp	Permanente	Joseane D. Allegretti	Criação de Grupo no WhatsApp da comunidade educativa	Não há necessidade de recursos financeiros
Reunião para tomada de decisões e adequações, com famílias e equipe	Plataforma Zoom	Sempre que necessário	Juliana Bel	Virtual	Não há necessidade de recursos financeiros

Quadro 7: Esquema de organização DAOP Treinamento e Capacitação

Porquê (domínios): INFORMAÇÃO E COMUNICAÇÃO

Diretrizes: Link de Acesso:

Exemplo:

O quê (ação)	Onde	Quando	Quem	Como	Quanto
Comunicação direta, clara e objetiva	WhatsApp	Permanente	Joseane D. Allegretti	Criação de Grupo no WhatsApp da comunidade educativa	Não há necessidade de recursos financeiros
Reunião para tomada de decisões e adequações, com famílias e equipe	Plataforma Zoom	Sempre que necessário	Juliana Bel	Virtual	Não há necessidade de recursos financeiros

Quadro 8: Esquema de organização DAOP Informação e Comunicação

Porquê (domínios): FINANÇAS

Diretrizes: Link de Acesso:

Exemplo:

O quê (ação)	Onde	Quando	Quem	Como	Quanto
Aquisição de EPIs (máscaras, termômetros para medição temperatura e face shield) na quantidade suficiente para 3 meses	Unidade Escolar	Antes da retomada das aulas	Joseane D. Allegretti	Proceder a aquisição e controlar	Valor correspondente a quantidade solicitada

Quadro 8: Esquema de organização DAOP Finanças

7.2. Unidade de Gestão Operacional (Sistema de Comando Operacional/Comitês Escolares)

A Escola Nosso Mundo adotou a seguinte estrutura de gestão operacional.

1. Comando – Juliana C. Bel
 - a. Telefone: (48) 9.9916.0612
 - b. E-mail: ju.bel@pcnossomundo.com.br
2. Área Pedagógica – Michel Mesalira
 - a. Telefone: (49) 9.9810.1040
 - b. E-mail: michel.mesalira.ufsc@gmail.com
3. Área de aquisições, controle, financeira, administrativa – Joseane D. Allegretti D. Allegretti
 - a. Telefone: (51) 9.8300.1383
 - b. contato@pcnossomundo.com.br
4. Área de comunicação e estudos – Débora
 - a. Telefone: (48) 9.8461.7034
 - b. garcia.deborasouza@gmail.com

7.3. Sistema Vigilância e Comunicação (Sistema de Alerta e Alarme)

7.3.1. Dispositivos Principais

Nosso sistema de alerta e alarme está organizado em torno de 5 dispositivos principais de vigilância e comunicação:

- a) indicações provenientes de instituições hierarquicamente superiores e das entidades de saúde;
- b) sistema de observações e controle de evidências (tosse persistente de alguém, queixa de sintomas compatíveis com COVID-19, medição de temperatura em casos suspeitos);
- c) informações variadas plausíveis provenientes de diversas fontes (alunos e pais, funcionários, autoridades locais, entidades representativas e acreditáveis);
- d) simulados de algumas ações (e protocolos);
- e) relatórios diários de responsáveis da Unidade de Gestão Operacional.

Com base nestes dispositivos procede-se um constante monitoramento das dinâmicas e ações implementadas e, se necessário, seu ajuste. No quadro abaixo apresenta-se como está organizado o sistema de vigilância e comunicação.

Nome	Função	Contato	Dispositivo
Juliana C. Bel	Coordenação	ju.bel@pcnossomundo.com.br	Google drive
Joseane D. Allegretti	Ler diariamente toda a informação disponível, em especial, instruções de órgãos superiores e informações com potencial impacto na escola.	contato@pcnossomundo.com.br	Google drive
Joseane D. Allegretti	Atualização dos protocolos internos para adequação dos novos protocolos.	contato@pcnossomundo.com.br	Google drive WhatsApp (para atualização das famílias)

7.3.2. Monitoramento e avaliação

Tendo em vista a imprevisibilidade da evolução da pandemia, é fundamental o monitoramento constante do cenário de risco e das dinâmicas e ações operacionais adotadas, com avaliações de processos e resultados e constantes ajustes que se demonstrem necessários, para manter o plano de contingência atualizado. O registro das ações adotadas e das verificações realizadas é também importante para salvaguardar futuras questões legais.

Os registros diários da atividade da escola, da maior ou menor eficácia das diferentes dinâmicas e ações, de eventuais problemas detectados e como foram resolvidos, de questões que seja necessário resolver ou aspectos a serem alterados, serão realizados em boletins de preenchimento expedido como o modelo que se encontra anexo ao Caderno de Apoio ao PLANCON - COVID-19.

As avaliações mais detalhadas, de periodicidade a ser definida, serão realizadas em relatórios como o modelo que se encontra anexo ao Caderno de Apoio ao PLANCON - COVID-19.